



MAA- JA
KOTITALOUSNAISET
ETELÄ-SUOMI

VANJÄRVEN MAISEMAT

Kumpuilevia laaksoja ja korkeita mäkiä

*Tekstit: Auli Hirvonen, Avaimet maisemaan -hanke
Taitto ja kuvat: Auli Hirvonen. Sivujen 40-41 kuvat Paula Steele.*

*Julkaisija: Avaimet maisemaan -hanke
ISBN 978-952-7050-22-4 (verkkójulkaisu)*





VANJÄRVEN MAISEMAT

Kumpuilevia laaksoja ja korkeita mäkiä

Avaimet maisemaan -hanke 2016-2019



SISÄLLYSLUETTELO

Avaimet maisemaan -hanke	6
1 Kulttuurimaiseman merkitys	10
2 Vanjärven historiaa	12
3 Vanjärven kartano	16
4 Muutoksia maisemassa	25
5 Asutuksen sijoittuminen	27
6 Asuminen maisemaa	41
7 Maatalouden maisemaa	42
8 Vanjärven ominaispiirteitä	47
9 Laakson helmi -Vanjärvi	51
10 Virkistysreitistöt	60
11 Tie maisemassa	66
12 Aktiivista elämää	72
Lähteet ja lisätieto	74

VINKKEJÄ MAISEMANHOITOON

Säilytä marjovat ja kukkivat puut ja pensaat. Ne lisäävät luonnon ja maiseman monimuotoisuutta. Vanhat tienlinjaukset mukailevat kauniisti maastonmuotoja. Teitä kunnostaessa kannattaa myös pysähtyä miettimään tietä maisemassa.

AVAIMET MAISEMAAN -HANKE

Vanjärven kylä Vihdistä osallistui Avaimet maisemaan -hankkeeseen vuosina 2016-2019. Hanke on Leader-ryhmä Ykkösakseli ry:n rahoittama ja toteutuksesta vastasi ProAgria Etelä-Suomi ry ja Etelä-Suomen maa- ja kotitalousnaiset.

Avaimet maisemaan -hanketta toteutettiin Uudellamaalla Lohjan Saaristossa, Väanteenjoen alueella, Vanjärvellä sekä Vihtijärvellä.

Hankkeessa tutustuttiin Vanjärven maisemaan ja sen mahdollisuuksiin. Tähän Vanjärven kylän maisemaa esittelevään oppaaseen on koottu tietopaketti Vanjärven kylämaisemasta.

Hankkeen aikana tehtiin monia yhteisiä kävelyretkiä kylämaisemaan etsien kyläläisille omia virkistysreittejä. Maisemaltaan suurimittakaavaisen kylän tiestö ei tarjoa lyhyitä ympyrälenkkejä.

Vanjärven kylä on aktiivinen ja tätä päivää vahvasti elävä. Kylässä on oma lähikoulu, päiväkotiki ja seurojentalo. Kyläisillä on paljon kiinnostusta alueen historiaan ja se näkyy hienosti alueella järjestettävissä tapahtumissa.

Avaimet maisemaan -hankkeen tavoitteena oli tehdä laaja maisemanhoitosuunnitelma, mutta kylässä toimivien monien hankkeiden takia ja käsiteltävien asioiden päällekkäisyyden sekä kyläläisten resurssipulan takia päätettiin tehdä maisemaan keskittyvä opas. Muissa samaan aikaan toteutetuissa hankkeissa tehtiin kyläkävelyjä, kerättiin historiaa ja pidettiin tapahtumia, mitä oli suunniteltu myös tässä hankkeessa.

Tässä oppaassa on esitelty Vanjärveläistä maisemaa ja annettu maisemanhoitovinkejä.





*Kiitokset Vanjärven
kyläläisille
maastoretkistä ja
opastuksista maisemaan.*



1 KULTTUURIMAISEMAN MERKITYS

Maaseudun kulttuurimaisema on työn ja asumisen ympäristöä. Se on syntynyt ihmisen ja luonnon vuorovaikutuksen tuloksena vuosisatojen aikana. Maaseudun kulttuurimaiseman perusta on viljelymaisema, joka on syntynyt pitkään jatkuneen maatalouden myötä.

Vanjärven kulttuurimaisema on arvokasta maisemaa, missä maiseman arvo perustuu kerroksellisuuteen ja yhtenäisyyteen. Maisemarakenteen eli laaksojen, mäkin ja vesistöjen ansiosta alue on vaihteleva ja esteettisesti kiinnostava.

Maaseudun kulttuurimaisema tarjoaa paljon arvoja asukkaille ja vierailijoille. Pellot tuottavat ruokaa. Maisema sekä luonto antavat elämyksiä ja inspiraatiota.

Kulttuurimaisema on myös perintöä tuleville sukupolville. Alueen pitkä historia monine vaiheineen on säilynyt hyvin Vanjärven maisemassa, aina kivikauden ihmisten elämästä kartanoiden ja torpparien aikakauden ja karjalaisten siirtolaisten asutuksesta

nykypäivään.

Kulttuurimaisema on osa alueen ihmisten elämää. Aktiivinen Vanjärven kylä on hyödyntänyt historiaa ja kulttuurimaisemaa erilaisissa tapahtumissa ja siitä on tullut keskeinen osa tapahtumia.

Kulttuurimaisemassa luonto on merkittävä niittykasvien, pölyttäjien ja muiden hyönteisten elinympäristö. Kulttuurimaiseman luonnonhoito on arvokasta työtä luonnon monimuotoisuuden ja elinympäristöjen säilymisen kannalta.

Vanjärvellä luonnoltaan arvokkaita ovat muun muassa joki- ja ojanotkot, Märsjängtienmäen kalliojyrkänteet ja Vanjärvi rantaniittyineen ja lintuineen. Me kaikki tarvitsemme luonnon monimuotoisuutta. Luonnon monimuotoisuuden säilyttäminen tarjoaa ekologisia taloudellisia ja hyvinvoinnillisia mahdollisuuksia.

Alueen inventoituja arvoja:

- Maakunnallisesti arvokas kulttuuriympäristö, Vanjärven asutuskylä ja Jokikunnan kulttuurimaisema
- Valtakunnallisesti merkittävä rakennettu kulttuuriympäristö RKY, Vanjärven asutuskylä
- Natura 2000-alueet, Vanjärvi ja Märjäntienmäki
- 17 muinaisjäännöstä



2 VANJÄRVEN HISTORIAA

MUINAISJÄÄNNÖKSET

Vanjärvellä on asuttu jo kivikaudella. Alueella on runsaasti kivikautisia asuinpaikkoja. Asuinpaikat sijaitsevat Litorinameren korkeimman rannan töyräillä Hakaniityssä, Hätösenmäessä, Kavastossa, Kivimäessä, Koulumäessä, Lautassa, Närepellossa, Pätäjämäellä, Pitkämäessä, Rantamäessä, Soiniemessä, Tuomistonmäessä, Vaahteramäessä ja Vuohenojalla.

MAISEMAN SYNTY

Vanjärven maisemassa maalajit määrittävät maisemarakenteen. Kaikki pellot ovat vanhoja merenpohjan savikkoja ja korkeat mäet ovat muinaisten merien huuhtomia kallioita ja moreenimaata. Vanjoen ympäristö on hietaa ja järven ympäristö on liejua. Vanjärvi jää Salpausselkien väliselle alueelle.

KESKIAIKAINEN KYLÄTONTTI

Keskiajan kuluessa asutuksen leviäminen ja maan raivaaminen viljelykelpoiseksi muuttivat luonnontilaisen maiseman kulttuurimaisemaksi. Vanhat kyläraajat perustuvat pitkälti viimeistään keskiajalla muotoutuneiden jakokuntien välisiin rajoihin.

Vanjärven kylän keskiaikainen asutus sijoittuu Jaakkolan eli Vanjärven kartanon alueelle ja sen takana olevalle mäelle. Kylätontilla sijaitsi kylän kuusi kantatilaa 1500-luvulla. Vanjärven kylässä oli tulipalo vuonna 1631 ja koko tiivis ryhmäkylä paloi.

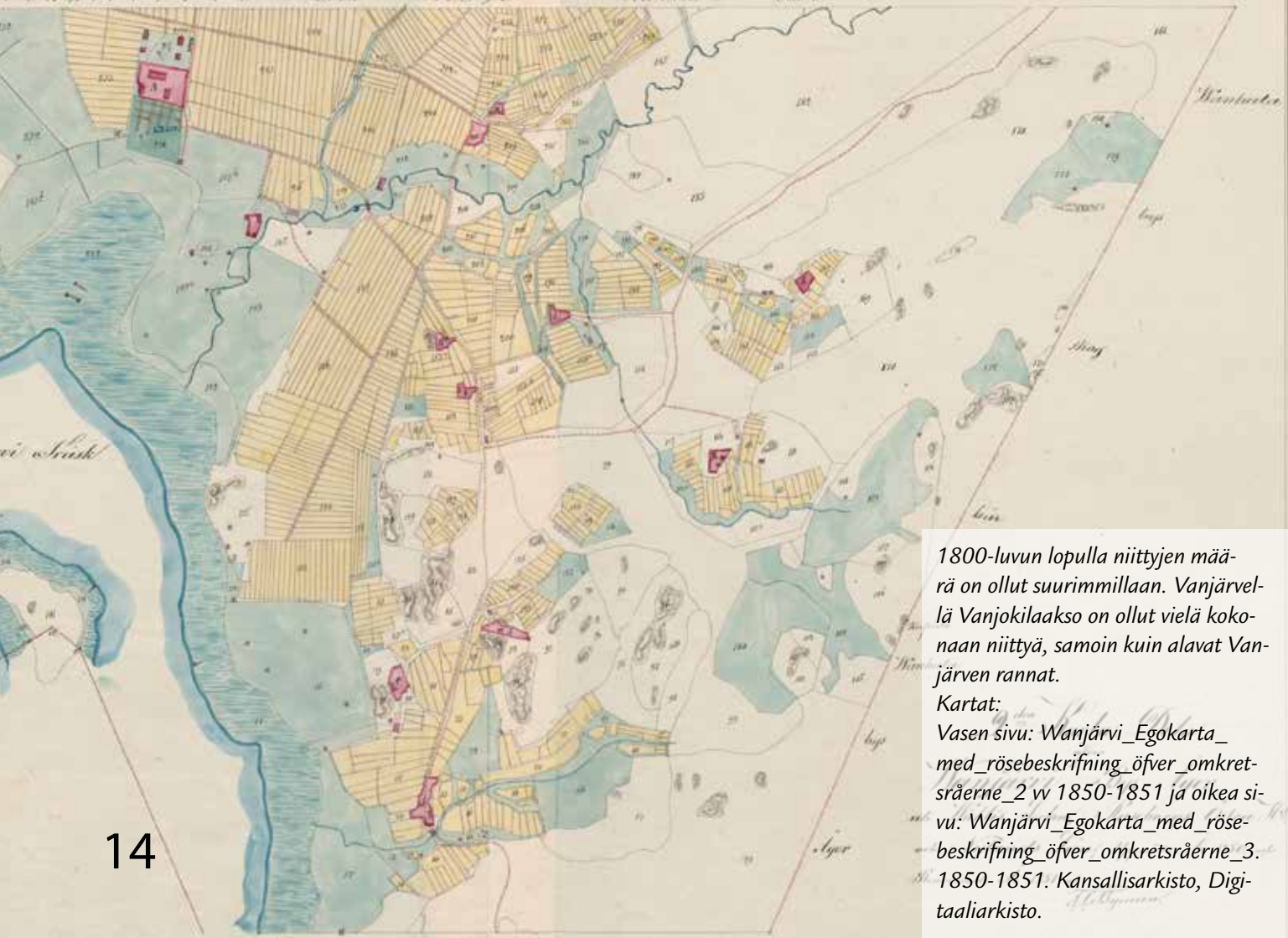
Vuonna 1715 kylässä oli neljä kantatilaa, Jaakkolan ja Pietilän ratsutilat sekä Tiipoin ja Väirin verotilat, joista myöhemmin muodostui Vanjärven kartano.

1745



Kartta Vanjärvestä on vuodelta 1745. Kartassa on merkittyinä Vanjärven ja Niemen kylät. Kartassa näkyvät hyvin myös Vanjärven kylän vanhat rajapisteet.

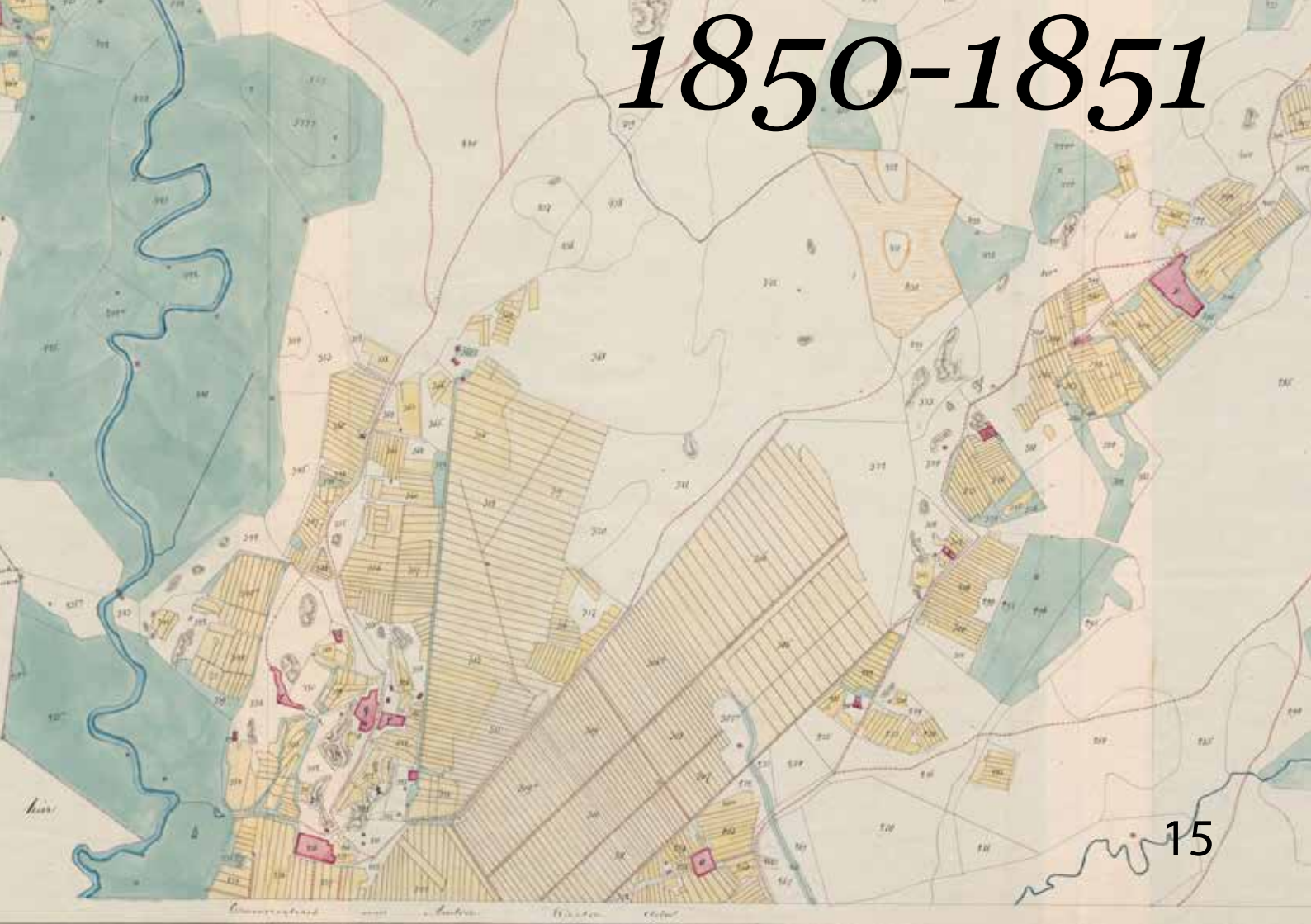
Kartta: Wanjärvi; Karta öfver omkretsraerne med beskrifning 1745-1745.
Kansallisarkisto. Digitaaliarkisto.



1800-luvun lopulla niittyjen määrä on ollut suurimmillaan. Vanjärvelä Vanjokilaakso on ollut vielä kokonaan niittyä, samoin kuin alavat Vanjärven rannat.

Kartat:
Vasen sivu: *Wanjärvi_Egokarta_med_rösebeskrifning_öfver_omkretsraerne_2* v 1850-1851 ja oikea sivu: *Wanjärvi_Egokarta_med_rösebeskrifning_öfver_omkretsraerne_3*. 1850-1851. Kansallisarkisto, Digitaaliarkisto.

1850-1851



3 VANJÄRVEN KARTANO

Kylän maisemaa on leimannut jo 1700-luvulta alkaen Vanjärven kartanon vaiheet. Kartanon kantatilana oli Pietilän ratsutila, johon yhdistettiin vuonna 1744 Jaakkolan ratsutila ja Väirin verotila sekä vuonna 1794 Tiipoin tila.

Nykyinen kartanorakennus sijaitsee Jaakkolan talon vanhalla kylätontilla. Kartanon sivutalona on väentupa, joka on mahdollisesti Jaakkolan tai Pietilän talo. Nykyisen vuonna 1820 valmistuneen päärakennuksen on suunnitellut arkkitehti Charles Bassi.

Vuonna 1930 tilalla oli kolme talousrakennusta, kaksi kivistä rakennusta ja yksi puinen. Ne lohkottiin 1950-luvulla erilleen tilasta.

1700-luvulla kartanon maille muodostui laaja torppariasutus. Vuonna 1800 kylässä oli 29 torppaa ja vuonna 1900 niitä oli 27.

Vanjärven kartano on kuulunut monelle suvulle. Lindereiden suku omisti kartanon vuodesta 1749 vuoteen 1923. Kartanolla on ollut aina omistajiensa kautta yhteyksiä Uudenmaan ruukkeihin, Mustioon ja Högforsiin.

Kartano on kylän maisemassa maa-merkki. Se sijaitsee Vanjärveen viettävällä etelärinteellä näkyen kauas maisemassa. Nykyään asuinkäytössä oleva kartanoa on kunnostettu vanhaa säilyttäen ja rakennukset ovat hyväkuntoisia.

Niittytalouden aikakausi jatkui 1800-luvun lopulle saakka. Vanjokilaakso on vielä vuoden 1871 kartassa niittyä. Vedenpinta on luultavasti tuolloin ollut huomattavasti korkeammalla. Myös Vanjärvi on kartalla laajempi kuin nyt.

Kartta: Senaatinkartta [Vihti] (IX 26) 1870-1871. Kansallisarkisto. Digitaaliarkisto.

A detailed topographic map of the Wanajärvi region in Finland, dated 1871. The map features contour lines in various colors (brown, red, orange) indicating elevation. A large blue lake, Wanajärvi, is the central focus. A blue line representing a river or stream flows from the top left towards the lake. Numerous small settlements and landmarks are marked with red dots and labeled in Finnish. The map is overlaid with a grid of latitude and longitude lines.

1871

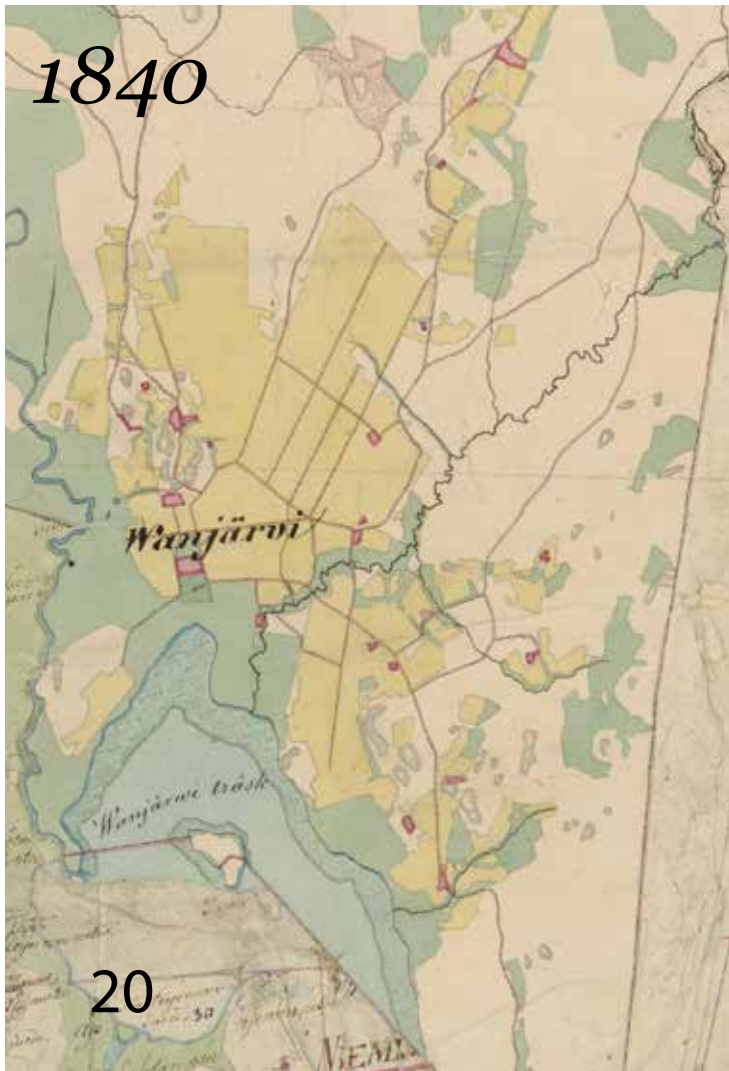
17

VINKKEJÄ MAISEMANHOITOON

Vanjärven kartano näkyy hyvin ympäristöönsä. Vanhat pihdat ovat usein merkinä vanhoista puistoista. Etualalla on Vanjoki, jonka reunoilla on runsaasti puustoa ja pensaikkoja. Jokivartta kannattaa välillä harventaa harkiten ja poistaa jokeen kaatuvia puuta.



1840



20

VANHA KYLÄTONTTI

Kylän vanhan ryhmäkylän paikka on ollut Kartanonmäellä ja kartanon tontilla. Ensimmäisessä kartassa näkyvät kylän vanhimmät peltoalueet keltaisella. Niityillä oli suuri merkitys maankäytössä ja ne on merkitty vihreällä.

Toisessa kartassa on merkittyinä Vanjärven vanhat kantatilat ja kartano. Vanjokilaakso on vielä 1871 lähes kokonaan niittykäytössä.

VINKKEJÄ MAISEMANHOITOON

Kartanonmäen historia on pitkä. Mäellä on vielä avoimia niittyjä, jotka sopisivat hyvin laidunalueiksi. Monesti vanhat kylätontit ovat muinaisjännösalueita, joiden hoitona käytetään laidunnusta. Laidunnuksen rahoituksena voidaan hyödyntää ympäristösopimuksia ja sopimuslaidunnusta. Lampaat tai hevoset sopisivat alueen laiduntajiksi.

Kartta vasemmalla: Pitäjänkartta 1840 Vihti 2041 06. Kansallisarkisto. Digitaaliarkisto.

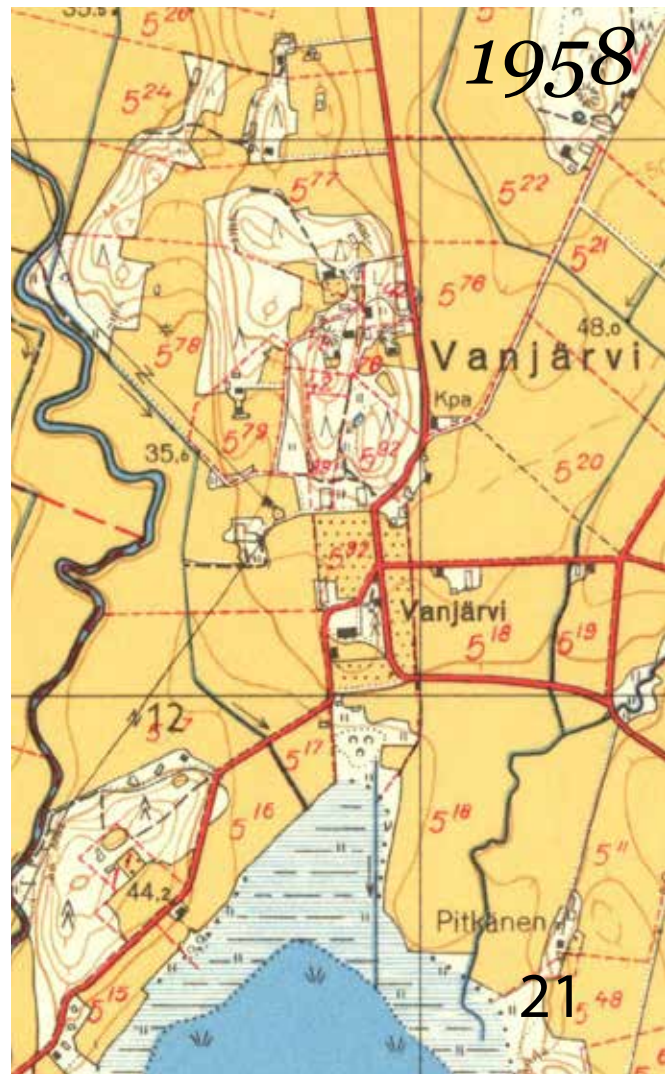
Kartta keskellä Senaatinkartta [Vihti] (IX 26) 1870-1871. Kansallisarkisto. Digitaaliarkisto.

Kartta oikealla. Peruskartta © Maanmittauslaitos 1958.

1871



1958







VINKKEJÄ MAISEMANHOITOON

Vanjärven kartano. Korjausrakentaminen on aina maisemateko. Se säilyttää maisemallista jatkumoa ja rakennushistoriaa. Myös avoimet ranta-alueet ovat olleet tyypillisiä Vanjärven seudulle.

1907

Kartta: Wanjärvi. N:o 1-4. Isojakokartta ja asiakirjoja 1907-1907. Kansallisarkisto. Digitaaliarkisto.

4 MUUTOKSIA MAISEMASSA

Tultaessa 1900-luvulle tapahtui kylän maanomistuksessa ja maan jakamisessa erilaisia muutoksia.

Isojako tehtiin Vanjärvellä verrattain myöhään, vasta vuonna 1908. Maanjaossa olivat mukana Jaakkolan, Väirin, Ali-Hietalan, Yli-Vuohenojan, Tiipoin, Päiväkummun, Lintumäen, Järvimaan, Kujalan, Mäntylän, Saviojan, Koivulan, Syväojan, Kalliolan, Pietilän, Karhmäen, Kistolän, Kivimäen, Lepolan, Mäkelän, Perälän, Rajalan, Riutan, Visterin, Jokelan, Lautanpään, Ojalan, Siltalan, Tienhaaran, Isomäen ja Jarvan tilat.

Vuonna 1918 tehdyn torpparilain perustella Vanjärven kartanosta erotettiin 26 torppaa, seitsemän muuta tilaa ja kolme mäkitupaa. Yhteensä maata jaettiin 687 hehtaaria.

Seuraava suuri muutos maankäytösä tuli, kun kartanon maista lohkottiin palstoja sodan jälkeen siirtoväen asuttamista varten vuosina 1952 ja 1954. Kartanoa ympäröivässä viljelymaisemassa on laaja yhtenäinen karjalaisten siirtolaisasutus, noin

70 tilaa. Maat palstoitettiin Heinjoen ja Viipurin maalaiskunnan maanviljelijäväestölle. Lisäksi lohkottiin tontit yhteislaitumelle, koulun tontille ja urheilukentälle. Myös itsenäistyneet torpat ja kartanon työväen asunnot sijaitsivat samalla alueella.

Kaikkien lohkomisten jälkeen kartanolle jäi omaa pinta-alaa vajaa 20 hehtaaria ja asuttamiseen käytettiin 1354 hehtaaria.

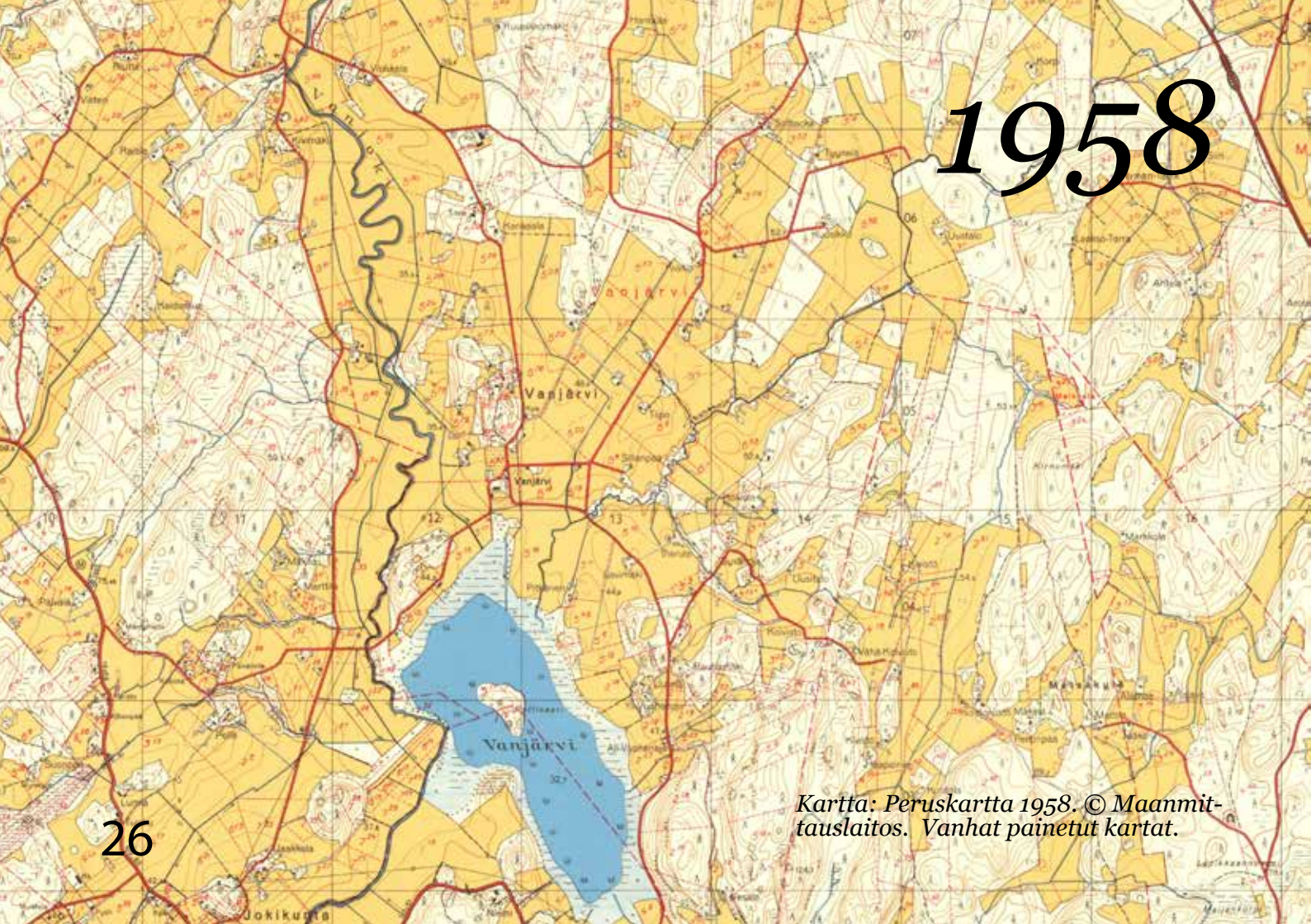
Kylän kulttuurimaiseman arvoa lisää kerroksellinen ja monipuolinen maankäytön historia. Myöhempi rakentaminen on sijoittunut luontevasti vanhemman rakentamisen lomaan säilyttäen maiseman ominaispiirteet.

1900-luvulla suurin osa niityistä oli jo raivattu pelloiksi.

1958

26

Kartta: Peruskartta 1958. © Maanmittauslaitos. Vanhat painetut kartat.



5 ASUTUKSEN SJOITTUMINEN

Kylän asutus sijoittuu luontevasti maisemaan. Tilat sijaitsivat 1920-luvulla pääsääntöisesti vanhojen teiden varsilla sekä pellon ja metsän reunassa, kuten vielä nykyäänkin.

Kylän asutus sijaitsee niin kutsutulla inhimillisellä asumisen ja toiminnan vyöhykkeellä. Se on maiseman äärialueiden välissä, maisemarakenteen korkeimpien vedenjakaja-alueiden alapuolella sekä vesistöjen ja rantojen läpuolella.

Alas laaksoihin on vältetty rakentamasta, sillä korkeuskäyrän 40 mpy alapuolella ei ole tilakeskuksia. Tyypillinen korkeusväli rakentamiselle on ollut 40-60 mpy. Pieni osa rakentamisesta on yli tätä korkeampien mäkien reunoilla tai päällä.

Vaikka keskiaikainen ryhmäkylän paikka on kadonnut, on Kartanonmäellä vielä melko tiivistä asutusta sekä asutuksen ja maatalouden merkkejä.

Vanjoen varren asutus on kylätyypinä jokikylä. Siinä asutus on avoimen ja pitkäkhön jokilaakson reunoilla kulkevien teiden varrella, asutus on hajallaan tai pieninä ryhminä tien varrella.

Muuten Vanjärven kylätyyppi on hakylä, missä kylän talot sijaitsevat hajallaan eri-ikäisten teiden varsilla.

Osa asutuksesta sijaitsee avoimessa peltomaisemassa puutarhoineen. Suurin osa tonteista ja tilakeskuksista rajautuu metsään tai metsäsaarekkeisiin.

Kylän keskeiset toiminnot, koulu ja seurojentalo sijaitsevat saman tien varrella.

Täydennysrakentamisen paikat löytyvät siis Vanjärven inhimillisen asumisen hyöhykkeeltä, teiden varrelta ja metsänreunoilta. Avoimeen peltomaisemaan rakentamista tulisi välttää. Lisäksi tulisi ottaa huomioon, ettei peitä merkittäviä näkymiä rakentamisella.

VINKKEJÄ MAISEMANHOITOON

Vanjärven asutuskylä on maan suurimpia yhtenäisiä, toisen maailmansodan jälkeen Karjalasta tulleelle siirtoväelle rakennettuja asutuskylä.

Vanjärven asutuskylä Vanjärven kartanon entisillä mailla käsittää yli 70 asutustilan kokonaisuuden Vihdin kunnan pohjoisosassa. Asutustilat sijoittuvat harvakseltaan viljelysaukealle ja tiloilla on rankorakenteisen päärakennuksen lisäksi tavallisesti navetta, sauna ja vajakakennus.

Rankorakenteinen talo oli kevyempi rakentaa kuin hirsitalo ja siinä voitiin käyttää hyödyksi monenlaisia pula-ajan materiaaleja. Kaikki puutavara käytettiin tarkoin hyödyksi.

Rakennusten korjausrakentaminen säilyttää maiseman ominaispiirteitä. Myös täydennysrakentaminen kannattaa suunnitella huolellisesti, jotta hyvin maisemaan sijoitettujen rakennusryhmien perinteinen ilme säilyy.







30



VINKKEJÄ MAISEMANHOITOON

Vanjärvellä maiseman arvoa lisää hyvin kauniisti maisemaan sijoittuva rakennuskanta. Jotta tämä perinne jatkuu, kannattaa tutustua siihen miten on ennen sijoitettu rakennukset maisemaan. Maaseutu säilyy elävänä, kun rakennetaan uutta ja korjataan vanhaa.



VINKKEJÄ MAISEMANHOITOON

Korjausrakentaminen ja vanhan kunnostus on tärkeää maisemassa. Vanhat rakennukset tuovat ajallista jatkumoa maisemaan ja samalla säilytetään myös aineellista kulttuuriperintöä. Jos rakennusta ei syystä tai toisesta voida enää pelastaa, tulisi se tarvittaessa purkaa tai kiertättää. Huonokuntoiset rakennukset ovat myös vaarallisia.





VINKKEJÄ MAISEMANHOITON

Maisemassa tarvitaan erilaisia maamerkkejä ja yksityiskohtia. Punainen lato on hyvä yksityiskohta muuten vielä kevään värittömässä maisemassa. Säilytä ladot mahdollisuuksien mukaan. Koko rannan ei tulisi kasvaa pajukkoa.



VINKKEJÄ MAISEMANHOITOOON

Vanjärven rannoilla on runsaasti rantaniittyjä. Niiden laidunnus lisääisi rantojen monimuotoisuutta luoden elinpaikkoja esimerkiksi kahlaajille. Eläimet myös elävöittävät maisemaa ja vähentävät rantojen rehevyyttä ja pajukkoja syödessään rannan kasvillisuutta.

Kallioiset moreenimäet ovat merkittäviä maisemallisia elementtejä. Niiden metsänhoidoksi sopisi mahdollisuuksien mukaan jatkuvan kasvatuksen menetelmä. Näin ne säilyttäisivät metsäisen luonteensa ja kauniin muotonsa. Sama koskee koko suur-

*maisemaa järven ympärillä. Kuvassa
on metsäsaarekkeita naapurikylän
puolelta.*







VINKKEJÄ MAISEMANHOITOON

Maisemasta kiinnostuneille Vanjärven lintutorni toimii hyvin myös näkötorlina. Tornista avautuu maisemaa moneen suuntaan.

Järven itärannalle sopisi myös näkötorni/lintutorni. Lintutornit kannattaa suunnitella samalla kertaa myös näkötorneiksi.

Melko umpeutunut Vanjoen varsi on lintutornin luona avointa ja jokivartta pitkin pääsee kylän uimarannalle.

VINKKEJÄ RAKENTAMISEEN

Suosi:

- maisemälähtökohdat huomioivaa rakentamista ja alueen omaa perinteistä rakennustapaa modernissa muodossa, sillä uudisrakennuksen tulee olla kiinni ajassaan
- suomalaista rakennusperinnettä, jonka sopusointuisuus ja harmonia muodostuvat rakennusosien kauniista suhteista ja rakennuselementtien niukkuudesta ja tarkoituksenmukaisuudesta
- maaston luonnollisia muotoja myötäileviä rakennusratkaisuja ja pihamaan muotoilua
- moreeni- ja hiekkamaita sekä etelärinteiden rakentamista
- perinteisiä rakentamisen vyöhykkeitä



6 ASUMISEN MAISEMAA

Arvokkaat maisema-alueet ja kulttuuriympäristöt ovat suosittuja asuinalueita. Näihin kohteisiin on rakennettava ja suunniteltava erityisen huolellisesti. Myös Vanjärvi tarvitsee uusia asukkaita.

Alueen maisema säilyy, kun sitä kehitetään elinvoimaisena ja viihtyisänä asuin- ja maatalousympäristönä. Maiseman yksi elementti on myös muutos.

On kuitenkin muistettava, että Vanjärvi on tyypillinen hajakylä, missä asutus on sijoittunut hajalleen kylä alueelle. Tiiviit ja laajat asutusryhmät eivät ole Vanjärven

rakennusperinnettä. Rakennettaessa Vanjärven arvokkaaseen kulttuuriympäristöön tulee rakentamisen vaikutukset maisemaan ja olevaan rakennuskantaan selvittää huolellisesti.

Vanjärven maisema ansaitsee myös uuden ajallisen kerrostuman. Se syntyy uusista rakennuksista ja rakennelmista sekä korjausrakentamisesta. Asiaa kannattaa pohtia yhdessä kunnan, museotoimen ja muiden asiantuntijoiden kanssa.



7 MAATALOUDEN MAISEMAA

Kartanoa ympäröivät pellot ovat kylän vanhimpia. Ne ovat olleet viljeltyjä ainakin 1500-luvulta saakka. Ne ovat vanhin näkyvä kulttuurihistoriallinen elementti kylässä.

Niityillä on ollut ennen suuri merkitys kuivan heinän tuotannossa ja laidun-alueina. Pelloilla viljeltiin pääasiassa erilaisia viljoja ja erikoiskasveja. Peltojen määrä lisääntyi, kun niittyjä raivattiin pelloiksi kylän jokilaaksoissa ja rannoilla.

Vanjärven maisemalle ovat ominaisia loivasti kumpuilevat pellot, jotka viettävät vesistöihin. Kylässä on Vanjoen lisäksi muita syvälle savikkoon tiensä kuluttaneita ojanotkoja.

Alueella on tehty maatalousluonnon monimuotoisuuden ja kosteikkojen yleissuunnitelmat. Kylässä on runsaasti ympäristösopimukseen sopivia kohteita. Maatalous hoitaa kylän maisemaa säilyttäen avoimuutta.

Kylän maatilojen tuotantosuunta on pääsääntöisesti kasvinviljely. Pellot ovat

pääosin viljalla ja nurmella, jonkin verran viljellään marjoja ja erikoiskasveja. Lypsykarjaa on enää yhdellä tilalla. Hevosia sen sijaan tapaa monessa paikassa. Nautakarja ja hevoset laiduntavat yleensä nurmilla, harvemmin luonnonlaitumilla.

Laajojen viljeltyjen peltoaukeiden väliin jäävät saarekkeet, jokivarret, ojanotkot, metsän ja pellon reunavyöhykkeet tarjoavat elinpaikkoja luonnonkasveille, linnuille ja nisäkkäille. Ne ovat tärkeitä luonnon monimuotoisuuskohteita ja niiden hoitoon on mahdollista hakea ympäristösopimus.

Vesiensuojelun keinoja maatalousympäristössä ovat muun muassa suojavyöhykkeet, kosteikot, talviaikainen kasvipeitteisyys, monipuolinen viljelykierto ja kerääjäkasvit.

Ilmastonmuutokseen varautumista on myös talviaikainen kasvipeitteisyys. Maataloudessa tulee ottaa hiilensidonta entistä enemmän huomioon.

VINKKEJÄ MAISEMANHOITOON

Jokainen lato ja peltosaareke on merkittävä maisemallinen yksityiskohta. Molemmat lisäävät luonnon monimuotoisuutta luoden eläimille pesä-, lepo- ja ruokailupaikkoja.


VINKKEJÄ MAISEMANHOITOON

Vanjärven maiseman säilymisen ja kehittymisen edellytys on maanviljely. Jokainen paali kertoo, että kylässä on vielä eläimiä.

Maanviljely pitää pellot viljeltyinä ja tuottaa ruokaa. Lisäksi maisema pysyy hoidettuna ja avoimena. Vanjärven maiseman viehätys perustuu harvinaisen pitkiin näkymiin. Avoimuuden säilyminen on merkittävä arvo.

Maataloudessa on myös mahdollista valita maisemapeltoja ja riistapeltoja sekä erilaisia kaistoja elävöittämään maisemaa.

Pelkästään kasvilajien vaihtelu sekä niiden muuttuminen vuoden aikojen mukaan tekee maisemasta kiinnostavan.



Kylämaisemaa voidaan elävöittää myös erilaisilla maisemakasveilla. Maisemakasvit toimivat erityisen hyvin rinnepelloilla ja peltojen kukinta näkyy kauas. Maisemapellot voivat olla pinta-alaltaan pieniä ja silti näyttäviä. Maisemakasveja ovat muun muassa auringonkukka, hunajakukka, sinimailanen, persianapila, keltalupiini, ruisvirna, ruiskaunokki, malva, kehäkukka, valko- ja keltamesikkä.



8 VANJÄRVEN OMINAISPIIRTEITÄ

Maiseman ominaispiirteet ovat niitä ominaisuuksia, jotka tekevät jokaisesta kylämaisemasta omalla tavalla ainutlaatuisen.

PITKÄT NÄKYMÄT

Vanjärvellä avautuu monesta suunnasta hienoja pitkiä ja aina erilaisia kauko- ja lähinäkymiä.

MAISEMATILAT

Kumpuileva maisema muodostaa yhdessä metsäisten alueiden kanssa kiinnostavia maisematiloja. Laaksot muodostavat laajoja monimuotoisia maisematiloja.

KALLIOMÄET

Järveä ympäröivät laajat moreeni- ja kallionselänteet, jotka luovat yhdessä järven kanssa jylhää maisemaa.

YHTENÄINEN ASUTUS

Siirtolaisten ja torpparien 1900-luvulla

muodostama alue on säilynyt ajalleen tyyppillisenä asutuskylänä.

VANJÄRVEN KARTANO - MAAMERKKI

Vanjärven kartano näkyy Vanjärven maisemassa kaikkialle. Vanha kylätontti on sijoittunut aikoinaan näkyvälle paikalle.

MUTKITTELEVA VANJOKI

Laakson pohjalla kulkeva Vanjoki mutkittelee vielä paikoitellen Vanjärven suunnalla. Osa joesta on oioittu uittoja varten.

TULVIVA VANJÄRVI

Matala ja tulviva Vanjärvi on maisemallisesti kiinnostava. Se muuttaa muotoaan kauniisti vuodenaikojen mukaan. Laajat kaislikot ja ruovikot kirjoavat järven pintaa ja tarjoavat linnustolle suojaa ja pesäpaikkoja. Tulvan aikaan vesi peittää laajoja peltoalueita ja on osa keväistä maisemaa.

A landscape photograph showing a wide, green field in the foreground, dotted with several trees and shrubs. In the background, a dense, dark green forest covers a hillside. Two power lines run diagonally across the middle of the image. The sky is bright and clear.

VINKKEJÄ MAISEMANHOITON

Vanjärven maisemassa Vanjoella on ekologista ja maisemallista merkitystä. Joki tarjoaa eläimille ja kasveille ekologisen käytävän. Jokivarressa kasvaa myös alueelle tyypillinen kasvillisuus. Harvennetaan harkiten.





50



9 LAAKSON HELMI - VANJÄRVI

Vanjärvi on arvokas luontokohde. Se on valtakunnallisesti arvokas lintukohde, osa Natura 2000 -verkostoa ja rauhoitettu luonnonsuojelualue. Järven pesimälintuihin kuuluvat mm. härkälintu, kurki, lapasorsa, ruisräätäkki ja punasotka. Järvi on merkittävä muutonaikainen levähdysalue useille vesilintulajeille sekä kahlaajille. Pesimäaikaan alueella voi tavata saalistuspuuhissa muun muassa kalasääsken, nuolihaukan, sarvipöllön ja huuhkajan.

Vesilintulaskentojen perusteella linnuston pesimäkannoissa on kymmenessä vuodessa tapahtunut selkeitä muutoksia. Vesilintulajiston koostumus on painottunut puolisukeltajasorsiin, mikä johtunee järven edenneestä umpeenkasvusta ja mataloitumisesta.

Vanjoki eli Karjaanjoki yhdistää Karkkilan Pyhäjärven Hiidenveteen. Kivikautinen asutus on sijainnut kylän rannoilla ja

muinaiset ihmiset ovat käyttäneet jokilaakson vesiyhteyttä reittinä merelle. Tuolloin vedenpinta on ollut nykyistä korkeammalla.

Järvien ja kosteikkojen vähäisyydestä johtuen joki on alajuoksultaan helposti tulviva. Vanjärvi toimii suurena tulvakosteikkona, jonka vesiala voi tulviessaan paisua liki kuusinkertaiseksi verrattuna aliveden aikaan. Tulva-alue koostuu pääosin luhtaniityistä, mutta myös tulvapelloista.

Vanjärven pinta-ala keskivedellä on noin 70 hehtaaria, alivedellä 36 hehtaaria ja tulviessaan jopa yli 200 hehtaaria. Vanjoen alajuoksua on ruopattu useaan otteeseen 1900-luvun alusta lähtien tulvasuojelun ja uiton takia. Vanjärven pintaa on laskettu yhteensä lähes kaksi metriä.



VINKKEJÄ MAISEMANHOITOON

Jokavuotiset tulvat tuovat Vanjärvelle runsaasti muuttolintuja. Alueella voi bongata myös harvinaisia lajeja. Tulvat huuhtovat mennessään ravinteita ja olisi hyvä, että tulvan alle jäävät alueet ovat nurmella. Tulvien laajuus vaihtelee vuosittain. Vanjärven lintutornin ympäristö tarjoaa myös vierailijoille elämyksiä. Lintutorni, laavu, pysäköintialue ja uimaranta tarvitsevat vuosittaisia huoltotöitä.





VINKKEJÄ MAISEMANHOITON

Vanjärven lintutorni toimii myös näkötorlina. Lintutornin ympärillä kannattaa olla puuton vyöhyke. Alueelta kannattaa poistaa lähes vuosittain puun taimet. Alueen ilme siistiytyy tornin ympäristössä ja lintujen havainnointi on helpompaa.

Lintutornin ympäristössä kannattaa myös pitää itään ja kaakkoon päin oleva ranta-alue melko avoimena. Rantaan tulisi jättää joitakin hyväkuntoisia pajupensaita.



*Elävässä kylässä maisemaan liittyvä historia
välittyy tarinoina sukupolvelta toiselle.
Se on on maiseman säilymisen kannalta arvokasta!*





58



VINKKEJÄ MAISEMANHOITOON

Rannoilla kasvaa vieraslajeista isosorsimo. Sen poistaminen on vaivalloista ja torjuntakeinoja testataan, kuten kasvualueen peittämistä mustalla pressulla.

Isosorsimo on 1–2,5 metriä korkea, monivuotinen heinäkasvi, joka kasvaa laajoina heleänvihreinä usein puolikel-luvina kasvustoina vesistöjen rannoilla.

Rannoilta pitää poistaa mahdolli-suuksien mukaan kaikki muutkin viera-slajit, kuten haitalliset jättipalsami ja jät-tiputki, jos niitä esiintyy Vanjärvellä.

Viereisellä sivulla kuva isosorsimosta.

10 VIRKISTYSREITISTÖT

Vanjärvellä ei ole yhtään varsinaista virkistysreitistöä. Alue on maisemaltaan arvokas, historialtaan mielenkiintoinen, ja luonnoltaan kiinnostava, joten alueella kannattaa liikkua ja tarjota sitä mahdollisuutta myös muille kulttuuriympäristöistä kiinnostuneille.

Hankkeen aikana ideoitiin muutamia mahdollisia reittivaihtoehtoja kylämaisemaan ja kiinnostavin reitti-idea syntyi Vanjoen varteen. Laakson pohjalta maisema näyttää erilaiselta kuin kylätieltä katsottaessa.

Jotta reitistä tulee kuljettava, on reitti perustettava. Jokivarressa on reitille tilaa. Paikoin kasvillisuus on rehevää ja reitin ylläpito vaatisi niittoa.

Reitin perustaminen vaatii ensin maanomistajien suostumuksen ja rahoituksen reitin perustamiseen. Osa reitistä on jo helppokulkuista tietä.

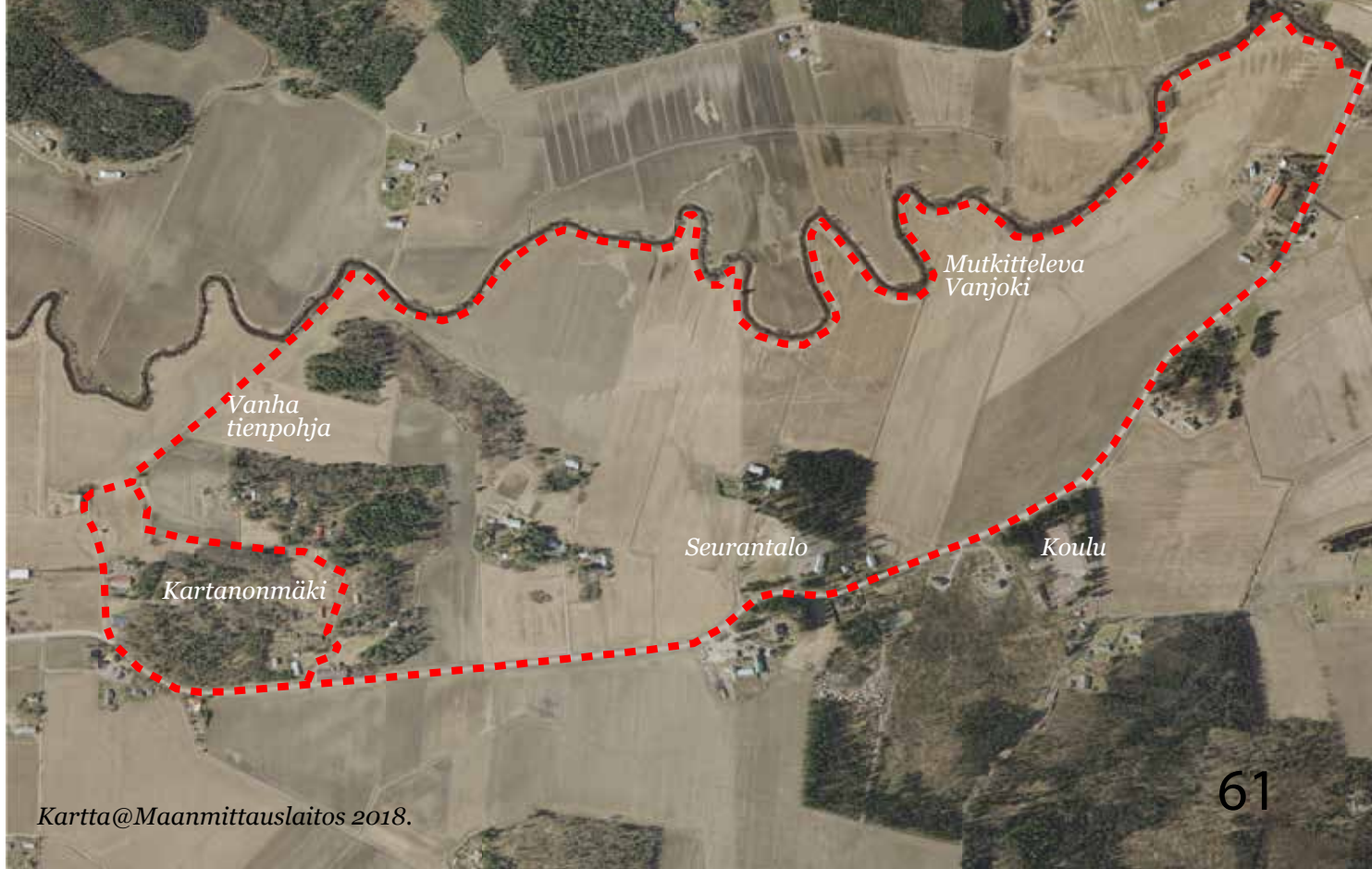
Reitti voidaan tehdä kahdella eri tavalla. Maanpinta tasoitetaan ja se niitetään kaksi-kolme kertaa kesässä. Toinen vaihtoehto on perustaa reitti tietyiltä osin kokonaan uudestaan muun muassa sorapoluksi.

Reitistöstä saadaan kiinnostava myös lisäämällä siihen mobiiliopastus.

Reitillä voidaan kertoa esimerkiksi:

- Kivikaudesta ja muinaisjäännöksistä
- Maiseman historiasta
- Kartanonmäestä ja kartanosta
- Seurantalosta
- Koulusta
- Vanjoesta
- Alueen luonnosta
- Maataloudesta
- Laakson maisemasta ja sen synnystä

*REITTI-IDEA VANJOEN REUNAA PITKIN,
KARTANONMÄEN KAUTTA JA MAANTIETÄ
PITKIN*



*Vanha
tienpohja*

*Mutkittileva
Vanjoki*

Kartanonmäki

Seurantalo

Koulu

Kartta@Maanmittauslaitos 2018.

Vanjoessa on havaittu uhanalaista, tiukasti suojeltua vuollejokisimpukkaa. Sen kanta on runsas ja sitä esiintyy joessa koko joen alueella.

VANJOEN MAISEMAA

Vanjoen varsi tarjoaa virkistäviä maisema- ja vesistöelämyksiä. Alueen kasvillisuus on rehevöitynyt, mutta jokirannassa kasvaa myös muutamia hyviä nähtykasvilajeja.



VANJOEN MAISEMAA

Laakson pohjalta maisema näyttää erilaiselta. Jokivarressa on muutamia maisemapuita, jotka on hyvä säilyttää ja tuoda maisemassa esiin, eli puiden ympärillä kasvavaa puustoa ja pensaikkoa tulisi poistaa.





11 TIE MAISEMASSA

Vanjärven tiet on linjattu maastonmuotojen mukaan. Osa vanhoista tielinjoista on poistunut käytöstä ja korvattu uusilla.

Tiemaisemassa tärkeintä on tien ja pellon reunojen välisen alueen avoimena pitäminen. Kylätieltä avautuvat hienot maisemat lähes joka puolelle kylää. Tie kiertää naapurikylän kautta koko Vanjärven.

Vanjärven suuripiirteinen maisemarakenne näkyy tiemaisemassa vahvasti ja selkeästi. Tieltä voi helposti tutustua koko kylän maisemaan. Vanjärvi sopii erinomaisesti pyöräilykohteeksi.

Vanjärvellä teitä pitkin kulkeminen antaa hienon maisemakokemuksen. Tieltä avautuvat ja vaihtuvat koko ajan erilaiset maisematilat ja näkymät. Sopivasti mutkitteleva tie houkuttelee kulkemaan eteenpäin ja herättää kiinnostusta maisemaan.

Maisemassa on runsaasti kaukomaisemaa, joka kulkiessa muuttuu lähimaise-

maksi. Kaukomaisema ja yksityiskohtainen lähimaisema vuorottelevat kiinnostavasti.

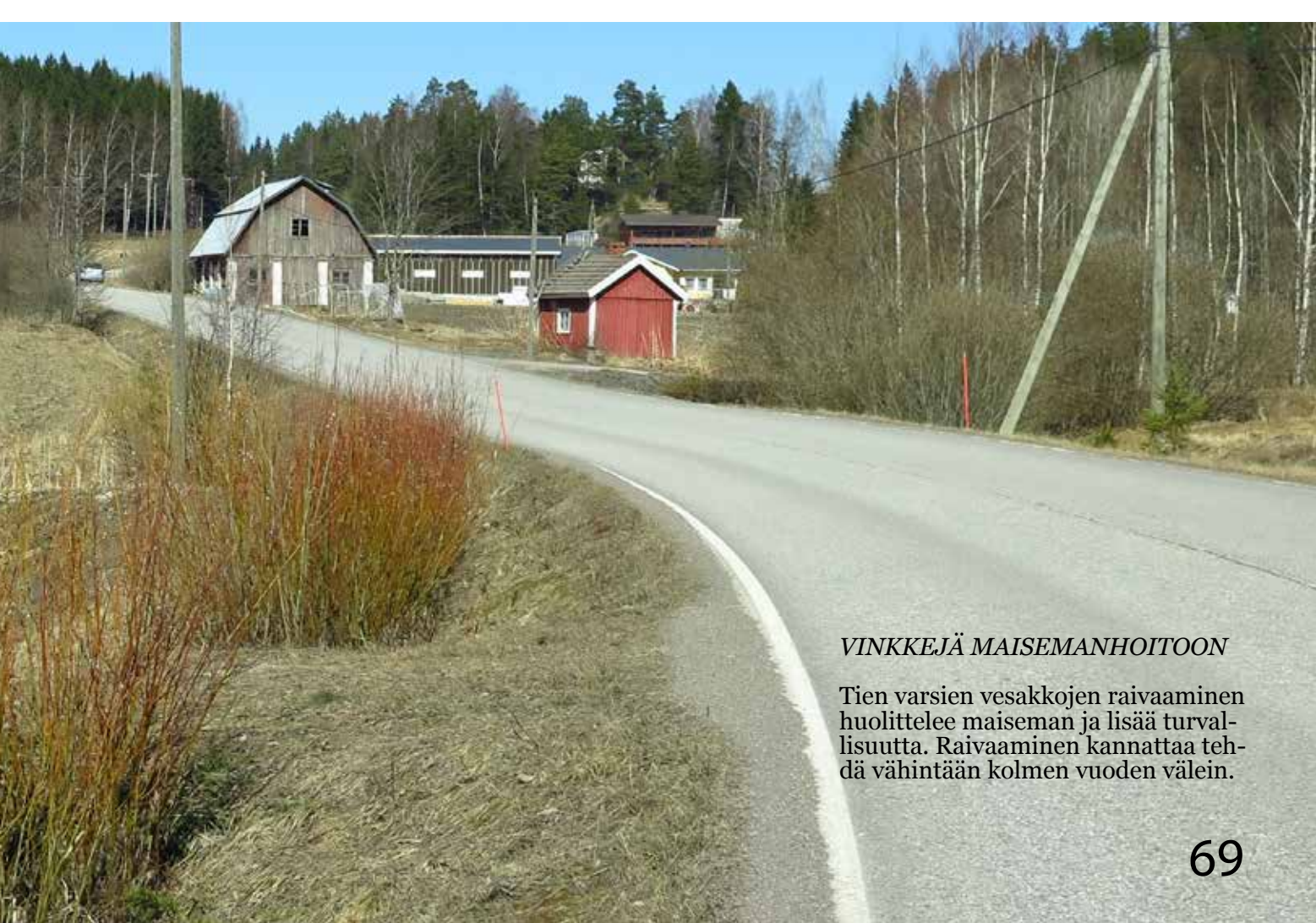
Vanjärvi esittelee maisemansa tien kautta. Tiemaisema antaa siis ensivaikutelman koko kylästä, maisemasta ja alueen elinvoimaisuudesta. Tiemaiseman hoitaminen sopii hyvin kyläläisten yhteiseksi talkooppinnistukseksi.

Kuvassa jylhä Märjäntienmäki jyrkänteen näkyy kauas maisemassa. Jyrkän rinteessä kulkeva tie vie kaukomaisemasta lähimaisemaan. Rinteessä kukkivat kesäisin runsaana sinivuokot.

Märjäntienmäki on länsirinteeltään jyrkänteen kallio, jonka jyrkänteen juurella on rehevä lehto. Kalliokasvillisuus on monilajista ja edustavaa. Alue on osa Natura-verkostoa.







VINKKEJÄ MAISEMANHOITON

Tien varsien vesakkojen raivaaminen huolittelee maiseman ja lisää turvallisuutta. Raivaaminen kannattaa tehdä vähintään kolmen vuoden välein.

VINKKEJÄ MAISEMANHOITOON

Hoidetut tien varret ovat ilo katsella. Metsäiset mäet jakavat kylän erilaisiin laajoihin maisematiloihin. Tiet ovat sijoittuneet maisemaan kiinnostavasti ja sukeltavat välillä metsäisille alueille tullakseen taas uuteen avoimeen maisematiilaan.





12 AKTIIVISTA ELÄMÄÄ

Vuonna 1950 rakennettu Vanjärven seurojentalo on kylän merkittävä kokoontumispaikka. Vanjärven seurojentalo on monien häiden ja juhlien perinteinen pitopaikka. Lisäksi aivan piha-alueen vieressä on hyvät pysäköinti- ja tapahtumatilat juhliin.

Vanjärvi-seura ylläpitää ja vuokraa Vanjärven seurojentaloa. Yhdistyksen tarkoituksena on toimia laaja-alaisesti Vanjärven kylän ja sen asukkaiden hyväksi. Yhdistys pyrkii ylläpitämään ja kehittämään Vanjärven kylän asukkaiden viihtyvyyttä, yhteistyötä, keskinäistä yhteenkuuluvuutta ja toimintaa, edistämään kyläkulttuurin kehittymistä sekä vaalimaan Vanjärven kulttuuriperintöä.

Kylän keskuksen muodostavat koulu, päiväkotiki, lähiliikuntapaikka ja seurojentalo. Näissä paikoissa kyläyhteisö kokoontuu usein juhliimaan, urheilemaan, tekemään talkootyötä ja osallistumaan kyläkoulun arkeen.

Yhdistyksiä Vanjärvellä toimii noin kymmenkunta. Kaikilla yhdistyksillä on edustus kyläyhdistyksen hallituksessa. Perinteiset kesäjuhlat järjestetään yhdistysten ja asukkaiden talkoovoimin.

Seurojentalon pohjoispuolella on pelto, joka toimii tarvittaessa myös pysäköintialueena. Peltoalueen toiminnallinen kehittäminen nousi esiin hankkeen aikana. Pellon/ pysäköintipaikan kehittämisen mahdollisuuksia:

- frisbeegolf-harjoittelupisteet ja niitetyt kulkuväylät
- maisemakasvikaistat
- nurmen vahvistaminen paremmin pysäköintipaikaksi sopivaksi
- niitetyt polut lapsille labyrintiksi
- ympäristötaidealue
- alueen nurmen köyhdyttäminen ja niityn kehittäminen ja vuosittainen heinän seivästystapahtuma (heinät riistalle)
- rajapuuston kehittäminen maisemapuiksi



60

1950-2010

LÄHTEET JA LISÄTIETOA

Forsius-Nummela, J. 1994. Vihdin maisemahistoriallinen selvitys. Raportti 3.3. 1994.

Hirvonen, A., Koski, K., Ahro, J., Söyrinki, R. ja Pakkanen, H. 2016. Maisema. Opas arvokkaiden maisema-alueiden maankäytön suunnitteluun. ProAgria Etelä-Suomi ry. Etelä-Suomen Maa- ja kotitalousnaiset.

Hurme, E. 2012. Vihdin asutushistoriaa, kulttuurimaisemaa ja vanhaa rakennuskantaa. Vihdin rakennuskulttuurisäätiö. Vihti.

<http://www.vanjarvi.fi/vanjarvi/> Luettu 25.1.2019

[https://www.ymparisto.fi/fi-FI/Luonto/Suojelualueet/Natura_2000_alueet/Vanjarvi_Marjantienmaki_ja_Laukkamaki\(5798\)](https://www.ymparisto.fi/fi-FI/Luonto/Suojelualueet/Natura_2000_alueet/Vanjarvi_Marjantienmaki_ja_Laukkamaki(5798)) Luettu 25.1.2019

Vuorinen, E. 2010. Kosteikkojen ja luonnon monimuotoisuuden yleissuunnitelma Vihdin Vanjokilaaksossa ja Sulkavanojan alueella. Uudenmaan elinkeino-, liikenne- ja ympäristökeskuksen julkaisuja 13/2010.

Vuorinen, E. 2009. Vihdin Vanjärven hoito- ja käyttösuunnitelma. Uudenmaan ympäristökeskus 10 / 2009.

Karttalähteet:

Peruskartta 1958. ©Maanmittauslaitos. Vanhat painetut kartat- sivusto.

Senaatinkartta [Vihti] (IX 26) 1870-1871. Kansallisarkisto. Digitaaliarkisto.

Wanjärvi_Egokarta_med_rösebeskrifning_öfver_omkretsråderne_2 vv 1850-1851. Kansallisarkisto, Digitaaliarkisto.

Wanjärvi_Egokarta_med_rösebeskrifning_öfver_omkretsråderne_3. 1850-1851. Kansallisarkisto, Digitaaliarkisto.

Wanjärvi. N:o 1-4. Isojakokartta ja asiakirjoja 1907-1907. Kansallisarkisto. Digitaaliarkisto.

Wanjärvi; Karta öfver omkretsråderne med beskrifning 1745-1745. Kansallisarkisto. Digitaaliarkisto.

