

ProAgria

Keski-Pohjanmaa

Jäsen- ja asiakaslehti 4/2024
www.proagria.fi/kp



Orjalan tilalla
rehuanalyysi
ruokinnan
kulmakivi

13

Tuotos-
seuranta
muutakin
kuin
ruokintaa

11

Tulosta
vero-
suunnit-
telulla

19

Katsaus
maidon
markkina-
näkymiin

22-23

Mistä maatalousammattilaisia tulevaisuudessa?



Ritva-Liisa Nisula, johtaja
ProAgria Keski-Pohjanmaa

Sain kunnian osallistua biotalousalan korkeakoulutuksen arvioinnin julkistuswebinaarin paneelikeskusteluun, jonka aiheena oli tulevaisuuden biotalousalan asiantuntijan osaamisaatteet. Webinaarilaiset olivat yhtä mieltä siitä, että nykyiset ja varsinkin tulevaisuuden maatalouden haasteet ja mahdollisuudet vaativat uudenlaista osaamista ja ajattelua.

Teknologian ja innovaation rooli

Automaatio, robotiikka ja tekoäly ovat jo nyt muuttamassa maatalojen toimintatapoja. Tulevaisuuden maatalousammattilaiset tarvitsevat vahvaa teknologista osaamista hyödyntääkseen uusia työkaluja. Maatalouskoulutuksen on pysyttävä ajan tasalla ja tarjottava opiskelijoille mahdollisuuksia oppia ja soveltaa uusinta teknologiaa. Miten se tapahtuu, jos oppilaitoksissa ei ole enää tuotantorakennuksia, eläimiä, koneita tai laitteita ja perusopetuksesta korkeakouluihin säästetään opetusresursseista ja oppimisympäristöistä?

Kestävä kehitys ja ilmastonmuutos

Tulevaisuuden maatalousammattilaiset tarvitsevat syvällistä ymmärrystä ilmastonmuutoksesta ja sen ympäristövaikutuksista sekä kestävästä viljelymenetelmästä ja luonnon monimuotoisuudesta. Tämä edellyttää, että koulutusohjelmat painottavat ekologista kestävyttä ja tarjoavat käytännön ratkaisuja ilmastonmuutoksen haasteisiin. Kuinka pitää osaaminen ajan tasalla ja soveltaa, jos perustutkimusta ei rahoita kukaan ja soveltava tutkimus on hankemuotoista sponsorirahoitusta?

Monipuolinen osaaminen ja yrittäjyys

Maatalousyrittäjyys muuttuu. Ei riitä, että ruuantuottajat ovat taitavia viljelijöitä, heidän on oltava myös liiketoiminnan ammattilaisia, jotka ymmärtävät (maailman)markkinoiden toimintaa ja kuluttajien tarpeita. Tämä edellyttää, että maatalouskoulutuksen on tarjottava laaja-alaisia taitoja, jotka kattavat niin tuotannon, liiketoiminnan kuin markkinoinnin. Missä näitä taitoja opitaan ja hiotaan, jos resursseja opetukseen tai valmennukseen ei ole?

Yhteistyö ja verkostoituminen

Tulevaisuuden maatalousammattilaiset eivät toimi yksin. Kommunikaatio, yhteistyö ja verkostoituminen auttavat, kun ratkaistaan monimutkaisia haasteita ja hyödynnetään uusia mahdollisuuksia. Tämä edellyttää, että maatalouskoulutus kannustaa opiskelijoita yhteistyöhön keskenään ja muiden alan toimijoiden kanssa. Mistä löytyvät harjoittelu- ja kesätyöpaikat, joissa on halua ja aikaa perehdyttää opiskelijoita työelämän ihmisoaaja- ja tiimityövaateisiin?

Ruuan tuottaminen ja ruuan tuotannon mahdollistaminen ovat maailman tärkeimpiä tehtäviä. Toivoa sopii, että nykyisillä ja tulevaisuuden maatalousammattilaisilla on tarvittavat tiedot ja taidot menestyäkseen muuttuvassa maailmassa. Siinä avittaisi, jos maailman tärkeimmän ammatin koulutus- ja osaajaresurssit olisivat riittävät ja tulevia tarpeita vastaavat.



ProAgria
Keski-Pohjanmaa



MAA- JA
KOTITALOUSNAISET

**ProAgria Keski-Pohjanmaa ry:n ja
Keski-Pohjanmaan Maa- ja kotitalousnaisten**

VUOSIKOKOUS **ma 25.11.2024 klo 10**

**Yritystalo Evald, alakerran kokoustila Aava,
Ristirannankatu 1, Kokkola**

Autot HalpaHallin kattotasanteelle, 3. krs. P-kiekkoja ei tarvita.

Kahvitarjoilu ja valtakirjojen tarkastus klo 9.30.

Vuosikokous klo 10.

**Kokouksessa käsitellään sääntömääräiset
vuosikokoukselle kuuluvat asiat.**

**Lisäksi esillä kunniajäseneksi kutsuminen
ja mahdollinen yhdistyminen ProAgria
Etelä-Pohjanmaan kanssa.**

Muistamiset ja huomioonnit

Joulupuuro

Vuosikokouksesitelmä

**Heikki Ojala: Näkymiä keskipohjalaiseen
maidontuotantoon**

Tervetuloa!

Hallitus



Hyvää Joulua ja Onnellista Uutta Vuotta 2025

**asiakkaillemme, jäsenillemme ja
yhteistyökumppaneillemme!**

ProAgria Keski-Pohjanmaa
Keski-Pohjanmaan Maa- ja kotitalousnaiset
Keski-Pohjanmaan Kalatalouskeskus

ProAgria



MAA- JA
KOTITALOUSNAISET

Muuttuva maailma

Kulunut vuosi on ollut poikkeuksellinen. Historian lehtiä havistellaan jälleen kerran keskuksessamme, sillä olemme istuneet eteläpohjalaisten kanssa neuvottelupöytään ja keskustelleet vakavasti toisiko mahdollinen yhdistyminen hyötyä molemmille keskuksille. Keskustelut ovat edenneet hyvässä hengessä ja avoimesti on etsitty tulevaisuuden näkymiä, joilla turvataan parhaiten asiakkaiden ja työntekijöiden asemaa tulevaisuuden muuttuvassa toimintaympäristössä. Vuosikokouksessa esittelemme asiaa tarkemmin, tulkaahan rohkeasti paikalle.

Syysilmoitusten jättöaika on tammikuulla, joten käytetään nyt asiantuntijoita ja heidän osaamistaan tulevan vuoden kuvioita suunniteltaessa. Kehitetään myös omaa toimintaa ja haetaan uusia ratkaisuja viljelyyn ja muuhun yritystoimintaan. Rakennemuutoksen vauhti on raju ja kotieläintilojen määrä vähenee alueellamme hurjaa vauhtia. Uskon, että suurin osa luopuvista karjataloista on varmasti vielä potentiaalisia kasvinviljely- tai erikoiskasvinviljelytiloja, vaikka tuottamaan peltobiomassaa biokaasulaitoksille, joita alueelle suunnitellaan. Tärkeintä on pitää maaseutu asuttuna ja aktiivisena. Maaseudun ja maatalouden rooli on ollut aina merkittävä ja tulee aina olemaan, huoltovarmuudenkin kannalta.

Lopuksi haluan jälleen kiittää kaikkia työntekijöitä ja hallinnossa mukana olevia aktiivisia luottamushenkilöitä tärkeästä työstä. Onnistumme yhdessä, näinhän se taitaa ProAgrian tunnuslause kuulua. Hyvää ja rauhallista lähestyvää joulunaikaa jokaiselle!

Tapani Orjala, ProAgria Keski-Pohjanmaan hallituksen puheenjohtaja, p. 040 5288 405

**OTA
YHTEYTTÄ!**

Meidät tavoitat

ProAgria Keski-Pohjanmaa ry

Puhelin 040 5211 735
 etunimi.sukunimi@proagria.fi
 www.proagria.fi/kp
 Toimisto avoinna 9-15
 Valtakunnallinen palvelupuhelin
 avoinna ma-to 9-15 044 4209 000

HALLINTOPALVELUT

Johtaja Ritva-Liisa Nisula 040 5849 550
 Talouspäällikkö Marju Erkkilä 050 3402 633
 Kehityspäällikkö Jouni Ingalsuo 040 5525 781
 Pohjoisen alueen palvelupäällikkö
 Juha Nivala 040 8610 641
 Eteläisen alueen palvelupäällikkö
 Anna-Riitta Leinonen 040 0168 647
 Viestijä Ritva Karri
 (myyntireskontra, viestintä, järjestö) 040 5234 113
 Taloussihteeri Saira Sulonen
 (laskutus, ostorekontra) 040 5443 460

MAASEUTUNEUVONNAN ASIAANTUNTIJAPALVELUT

Tuotoseuranta
 - näytteenotot, koelypsyt, aseman-
 testaukset, robottimaitojen tallen-
 nukset, viivakoodien opastukset
 Armi Hotakainen 040 0644 261
 Charlotta Hästbacka 050 5939 094
 Katja Kellokoski 040 8492 870
 Jonna-Minna Lassila 044 4863 077
 Kirsi Leppikorpi 040 0367 656
 Energianeuvonta Jari Tikkanen 040 0162 147
 EU-tuet Jarmo Karhula 044 5212 210
 Kannattavuuskirjanpito Seija Roimela 040 8479 740
 Kasvinsuojeluruiskujen testaus
 Jouni Huhtala 040 5123 703
 Jarmo Karhula 044 5212 210
 Kasvinviljelyneuvonta
 Sari Harju (nurmet) 040 5234 114
 Jouni Huhtala 040 5123 703

Heli Kallioinen 050 4307 661
 Ville Myllylä 050 5987 228
 Taneli Rahja (kasvinviljelyn talous) 040 6845 111
 Jari Tikkanen (luomu ja luomukoulu) 040 0162 147
 Kasvinsuojelukoulutukset
 Jouni Huhtala 040 5123 703
 Kotieläinneuvonta ja ruokinta
 Anna-Riitta Leinonen 040 0168 647
 Lammas- ja vuohitilojen neuvonta
 Milla Alanco-Ollqvist 040 7060 558
 Sini Sillanpää 043 8250 526
 LEAN ja HR Liisa Koskela 050 5120 615
 Luomukotieläinneuvonta
 Seija Roimela 040 8479 740
 Luonnonmukainen tuotanto,
 EU-tukineuvonta
 Jari Tikkanen 040 0162 147
 Seija Roimela 040 8479 740
 Lypsyröbottineuvonta
 Katja Kellokoski 040 8492 870
 Maatilojen talousneuvonta,
 budjetointi, omistajanvaihdokset
 Teemu Kinnunen 050 3100 827
 Matias Parpala 043 8254 283
 Juha Nivala 040 8610 641
 Heikki Ojala 040 5342 166
 Jouni Huhtala 040 5123 703
 Neuvo-palvelut Jari Tikkanen 040 0162 147
 Robottilypsyn kehitysohjelma
 Sonja Pyykölä (perhevapaalla)
 Katja Kellokoski 040 8492 870
 Viljakaupan tarkkailu Jouni Huhtala 040 5123 703
 Viljelijöiden työterveyshuolto
 Sari Harju 040 5234 114
 Liisa Koskela 050 5120 615
 Yritysjohtaminen ja laatuasiat
 Liisa Koskela 050 5120 615
 Ympäristöneuvonta, ympäristötukiasiat
 Jari Tikkanen 040 0162 147

KALATALOUSKESKUS

Toiminnanjohtaja Elina Pusaa 050 3094 861

MAA- JA KOTITALOUSNAISET

Toiminnanjohtaja Kirsi Varila 040 1964 434
 Ruoka- ja hyvinvointiasiantuntija
 Niina Vihelä (toimivapaalla)
 Ruoka- ja ravitsemusasiantuntija
 Miina Aronen 043 8254 281
 Maisema- ja ympäristöasiantuntija
 Milla Siltanen 043 8254 284

STRATEGIASUUNNITTELU

Heikki Ojala 040 5342 166
 Liisa Koskela 050 5120 615

TILITOIMISTOPALVELUT

Maatalous- ja metsätalousasiakkaita
 palvelevat kirjanpito-, kuukausi-ilmoitus-
 ja palkanlaskenta-asioissa:
 Minna Ketola 050 4063 975
 Teemu Kinnunen 050 3100 827
 Saara Mikkola 043 8254 280
 Johanna Nyman 050 5693 429
 Matias Parpala 043 8254 283
 Seija Roimela 040 8479 740
 Milla Siltanen 043 8254 284
 Yritysasiakkaita palvelevat kirjanpito-,
 kuukausi-ilmoitus- ja palkanlaskenta-asioissa:
 Minna Ketola 050 4063 975
 Milla Siltanen 043 8254 284
 Saara Mikkola 043 8254 280

RUOKINNAN OHJAUSPALVELUT JA TÄSMÄPALVELUT KOTIELÄINTILOILLE

Sari Harju 040 5234 114
 Anna-Maarit Hollanti 040 5234 116
 Charlotta Hästbacka 050 5939 094
 Jarmo Karhula 044 5212 210
 Katja Kellokoski 040 8492 870
 Sanna Luostarinen 0400 974 165
 Johanna Malinen 041 7310 913



Jäsen- ja järjestöasiat

Järjestövastaava
Ritva Karri
Puh. 040 523 4113
ritva.karri@proagria.fi



Paikallisyhdistysten syyskokoukset

Niiden paikallisyhdistysten, joiden säännöissä on kaksi yleistä kokousta, tulee pitää syyskokouksensa joulukuun loppuun mennessä. Kokouksessa käsitellään yhdistyksen toimintasuunnitelma ja talousarvio. Muistatehan tarkastaa omaa yhdistystänne koskevat kokousasiat säännöistänne.

Toimintasuunnitelmat vuodeksi 2025

Kun syyskokous on pidetty ja toimintasuunnitelma hyväksytty, kopio siitä lähetetään Keski-Pohjanmaan ProAgrialle. Toivomme, että huomioitte toimintasuunnitelmassanne Maa- ja kotitalousnaisten kampanjat, tempaukset ja teemapäivät, ruokakurssit sekä erilaiset retket. Sihteerit voivat pyytää syyskokousten asialistat ja toimintasuunnitelmapohjat järjestövastaava Ritva Karrilta, puh. 040 523 4113 tai ritva.karri@proagria.fi. Lomakkeet löytyvät myös ProAgria Keski-Pohjanmaa nettisivuilta, jonne pääsee skannaamalla oheisen QR-koodin.



Paikallisyhdistysten jäsentietojen päivitys Sensessä

Jäsenrekisteri kannattaa pitää ajan tasalla. Eronneille jäsenille merkitään eropäiväksi 31.12.2024, jos heitä ei laskuteta enää ensi vuonna. Päivitä myös kuolleille jäsenille eropäivä, jottei heidän nimissään lähde turhia laskuja.

Yrittäjä- ja yritysjäsen – pidätän yhteystietosi ajan tasalla!

Päivitä sähköpostiosoitteesi, saat sähköiset jäsenetudet käyttöösi. Ensi vuonna järjestetään KoneAgria näyttely, jonka pääsylippu lähetetään jäsenille sähköpostitse. Sähköpostin päivitysviestit: ritva.karri@proagria.fi.

Yrittäjäjäsenuus

Yrittäjäjäsenuus on tarkoitettu henkilöille, jotka omistavat tai hallitsevat maatilaa tai muuta maaseutuyritystä. Jäsenellä on mahdollisuus vaikuttaa ProAgria Keski-Pohjanmaan toimintaan. Kullakin yrittäjäjäsenellä on ProAgria Keski-Pohjanmaa ry:n vuosikokouksessa yksi ääni. Jäsenet saavat neuvontapalveluja jäsenhintaan, erikoistarjouksia tuotteista ja muita etuuksia, kuten näyttelylippuja ja webinaareja.

Yritysjäsenuus

Yritysjäsenuus on tarkoitettu yhtiömuotoisille maatalousyrityksille tai maaseutuyrityksille (oy, ay, osk.). Yritysjäsenellä on käytössä samat edut kuin yrittäjäjäsenellä. Lisäksi yritysjäseniin sovelletaan samoja sääntöjä kuin yrittäjäjäseniin.

Yrittäjäjäsenuus ei periydy eikä päätty itseksensä

ProAgrian yrittäjäjäsenuus on henkilökohtainen ja yrittäjäjäsenenä voi olla vain luonnollinen henkilö. Jäsenuus ei päätty, jos esim. tilan pito loppuu tai tilalla on tehty sukupolvenvaihdos, vaan jäsenuus tulee aina irtisanoa. Jäsenuus ei myöskään periydy jatkajalle eikä sitä voi siirtää toisen nimiin, joten jatkajan on itse haettava jäsenuutta.

Jos jäsen haluaa lopettaa jäsenuutensa, hänen tulee tehdä eroilmoitus kirjallisesti. Ero lasketaan tapahtuvaksi sen kalenterivuoden lopussa, jonka aikana eroamisilmoitus on tehty. Jäsen on velvollinen maksamaan jäsenmaksunsa eroamisvuoden loppuun saakka. Lisätietoja Ritva Karri, puh. 040 523 4113 tai ritva.karri@proagria.fi.

Yrittäjä- ja yritysjäsen omat sivut

Lisätietoja valtakunnallisten ja kumppanietujen lunastamisesta saat jäsenen omilta sivuilta proagria.fi/oma-sivu. Sivuille kirjaututaan salasanalla, joka on lähetetty jäsenpostissa. Jos salasana puuttuu, saat sen Ritvalta: ritva.karri@proagria.fi.



ProAgria

#onnistummeyhdessä



Liity jäseneksi.
Ammatillisia etuja,
huolenpitoa ja
hyvinvointia.



Kuva Jaana Cajala

Uusi kiinnostava tarjonta yrittäjä- ja yritysjäsenille

- 5 % alennus jäsenkeskuksesi erikseen määrittämistä palveluista
- 5 € alennus kasvinsuojelututkinnosta
- Valikoidut ammattikirjat -20 %
- Kumppaniedut: Eurofins, Seilab, Etra, Terveystalo, KVVY
- Messulippu ProAgria Tapahtumien järjestämään Farmariin 2024 ja KoneAgriaan 2025
- Uutiskirje neljästi vuodessa ja Teema-asiakaslehti diginä kahdesti vuodessa
- Huippusaajatapaamiset messuilla ja valtakunnallinen päättäjätapaaminen verkossa 29.11.2024
- Vuoden yrittäjäjäsenen valinta
- Maaseudun Puolesta -kunniamaininta



proagria.fi/yrittajajasen



Sukutila- kunniakirjat Farmari maatalous- näyttelystä 2026

Sukutilatunnustuksen saaminen on mahdollista jokaisella maatilalla, joka on ollut nykyisen omistajasuksensa hallussa yhtäjaksoisesti vähintään 200 vuotta. Tunnukset kunnioittavat esivanhempien työtä ja vahvistavat nykyisen sukupolven kiintymystä kotiseutuun.

Tunnuksia voivat olla sukutilakunniakirja, sukutilaviiri, pienoissukutilaviiri ja sukupolvien ketju-taulu, johon on merkitty kaikkien sukuun kuuluneiden tilan haltijoiden nimet ja hallintavuodet. Pienoissukutilaviiriin voi lunastaa sukutilan jäsenelle muistuttamaan sukutilasta. Tilalla tapahtuneen sukupolvenvaihdoksen jälkeen uusi isäntäpari voi päivittää sukutilakunniakirjan tai hankkia sukupolvi- ketjutaulun omalla nimellä varustettuna.

Tunnukset jaetaan hakemuksesta ProAgrian järjestämässä maatalousnäyttelyssä. Ensimmäiset sukutilatunnukset jaettiin Raumalla Satakunnan Maanviljelysseuran maatalousnäyttelyn avajaisissa 31.7.1931. Perinne on jatkunut siitä alkaen eri maatalousnäyttelyissä.

Erityisesti pohjalaisten sukutilojen kannattaa laittaa hakemusasia vireille, jotta sukutilatunnukset ehtivät jakoon Kalajoen Farmarissa kesällä 2026. Kunniakirjan saadakseen kannattaa tilan nykyisen haltijan ottaa yhteyttä omaan

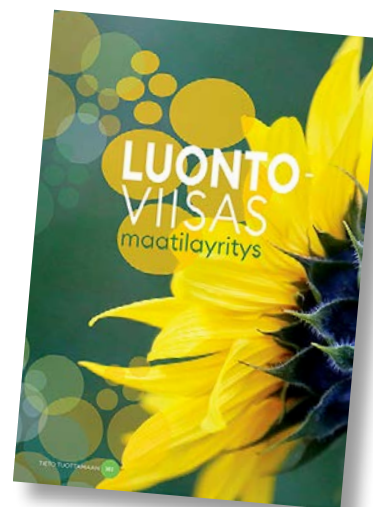


alueensa ProAgriaan tai ProAgria Keskusten Liittoon, josta opastetaan tarvittavien tietojen hankinnassa. Aikaa virkatodistuksista tunnustuksen saamiseen kuluu kuukausia, ellei kyseessä ole sukutilakunniakirjan päivitys. Tällöin osa asioista selviää virkatodistuksesta ja tilan edellisen haltijan saamasta tunnustuksesta.

Lisätietoa:



Luontoviisas maatilayritys – kirja ilmestynyt



Maatalous ylläpitää ja vaalii luonnon monimuotoisuutta ja monimuotoinen luonto hyödyttää maataloutta. Luontoviisas maatilayritys -kirja opastaa tunnistamaan jokaiselta tilalta löytyviä elinympäristöjä eli luonnon monimuotoisuuskohteita. Monimuotoisuutta voi myös itse lisätä tilalla – pienillä teoilla, mutta suurilla vaikutuksilla.

Maatalous- kalenteri 2025



Maatalousyrittäjän omasta kalenterista löytyy ajanhallinnan ja -suunnittelun työkalujen lisäksi vankkaa ammattitietoa. Pöytäkalenterin parina on Viljelymuistiinpanot -taskukalenteri, johon voi tehdä kätevästi lohkokohtaiset muistiinpanot. Maatalouskalenterin päiväryöryssä on runsaasti tilaa omille muistiinpanoille. Muistilaput muistuttavat tärkeistä veroihin ja työnantajana toimimiseen liittyvistä päivämääristä sekä talouden ja tuotannon hallinnan asioista.

Tilaa julkaisut
ProAgrian
verkkokaupasta:



proagriaverkkokauppa.fi

ProAgrian tilitoimistopalvelut

Kalajoen toimisto auki tarvittaessa ja etukäteen sovittaessa

Kalajoentie 39

Minna Ketola 050 4063 975
Seija Roimela 040 8479 740
Milla Siltanen 043 8254 284

Sievin toimisto auki ke klo 9–15, lisäksi tarvittaessa ja etukäteen sovittaessa

Haikolantie 12

Minna Ketola 050 4063 975
Seija Roimela 040 8479 740
Teemu Kinnunen 050 3100 827

Kannuksen toimisto auki tarvittaessa ja etukäteen sovittaessa

Silmjärventie 2

Minna Ketola 050 4063 975
Saara Mikkola 043 8254 280
Matias Parpala 043 8254 283

Vetelin toimisto auki ti klo 9–15, lisäksi tarvittaessa ja etukäteen sovittaessa

Koulutie 77

Saara Mikkola 043 8254 280
Johanna Nyman 050 5693 429

Henkilöstöuutiset

Tero Åvist on siirtynyt toisiin tehtäviin.

Hyödynnä ProAgrian palveluiden poikkeuksellinen hintaetu loppusyksyn aikana!

ProAgrian asiantuntijapalveluihin on käytävissä poikkeuksellinen hintaetu loppuvuoden aikana. Hintaetu koskee ProAgrian kotieläin-, kasvi- ja talousasiantuntijapalveluita.

KARJAKATSAUS, KASVIKATSAUS JA TALOUSKATSAUS

Kotieläinpalvelujen Karjakatsauksessa keskitytään parantamaan navetan tuotantoa ja asetetaan toiminnalle selkeät tavoitteet. Kasviasiantuntijan Peltokatsauksessa kehitetään peltoviljelyä. Talouskatsauksessa talousasiantuntija laskee toiminnan kannattavuutta, analysoi tuotantoa ja taloutta sekä tuottaa kokonaisnäkömyksen yrityksen kehittämismahdollisuuksista.

REHUT, MOBILINKKI, MAANÄYTTEET JA ROBOTIN KÄYTTÖNOTTO

Hintaetua voit hyödyntää myös rehuntuotannon kehittämiseen, jossa tilanväki kehittää toimintaa yhdessä ruokinta- ja kasviasiantuntijan kanssa. Hintaetua voit hyödyntää mm. rehunäytteenottoon ja rehujen budjetointiin, tuotoseurannan esikoodattujen näytepullojen ja Mobilinkki-sovelluksen käyttöönottoon, robotin käyttöönoton tukeen, maanäytteiden ottoon ja viljelysuunnitteluun.

PANOSTUSTA SUUNNITTELUUN

Kun haluat tavoitteellisempaa ja suunnitelmallisempaa toimintaa sekä tulevaisuuden vaihtoehtoista keskustelua, ProAgriasta löytyvät erityisasiantuntijat strategiseen

suunnitteluun, tilan toiminnan vuosikalenterin laatimiseen ja toiminnan tehostamiseen lean-periaatteiden avulla. Yhä useampi kehittävä maatilayritys haluaa hyödyntää moniammatillisen asiantuntijatiimin osaamista, kun tilalla käydään läpi koko yrityksen tulevaisuutta ja toimintatapoja. ProAgriasta löytyvät kaikki maatilayrityksen tarvitsemat palvelut.

Loppuvuoden poikkeuksellista hintaetua hyödyntäessään tila maksaa palvelusta vain omarahoitussuuden. Hintaetu ei koske Neuvolla rahoitettavia palveluita.

Ole yhteydessä omaan asiantuntijaasi ja kysy lisätietoja!

ProAgria
Keski-Pohjanmaan
asiantuntijoiden yhteys-
tiedot löytyvät sivulta 3.

” ProAgrialla on monipuolinen palveluvalikoima ja valtava asiantuntijoiden osaaminen maatalousyrittäjien ja karjanomistajien hyödyksi. Asiantuntijatapaamisissa saat ajankohtaista tietoa, vinkkejä uusista käytännöistä sekä ratkaisuja tuotannon kehittämiseen, talouden hallintaan ja kilpailukyvyyn parantamiseen liittyviin tarpeisiin. Onnistumme yhdessä! ”

Anna-Riitta Leinonen

Robottikatsaus kertoo kuinka arki robottipihatolla rullaa

Automaattilypsytilalla eläimistä kerääntyy valtavasti tietoa muun muassa tuotoksesta, rehumääristä ja maidon laadusta, joita hyödynnetään tilan tuotannon kehittämisessä ja esimerkiksi ruokinnallisten päätösten tukena. Robotin tuloksia ja asetuksia on syytä seurata, ja esimerkiksi ruokintaulukoiden ajantasaisuus olisikin hyvä tarkistaa säännöllisesti.

Kysy lisää asiantuntijoiltamme ja hyödynnä loppuvuoden hintaetu!

” Automaattilypsytilojen apuna on maidontuotannon asiantuntijoiden tuottama Robottikatsaus-palvelu. Asiantuntija käy etäyhteyden avulla tarkastelemassa tuotannonhallintajärjestelmää ja nostaa puheeksi yleisten asioiden lisäksi juuri tilaa askarruttavat asiat. Tehdyt huomiot ja ehdotukset jatkosta pohditaan ja ratkaistaan yhdessä tilanväen kanssa. ”

Johanna Malinen

MUISTA MAANÄYTTEET

Jokaisen tilan tulee ottaa maanäytteet lohkoiltaan säännöllisin väliajoin. Tarjoamme palvelua, jolla maanäytteet otetaan viljelijän puolesta. Säästä aikaa ja vaivaa, sekä varmista samalla tukiehtojen mukainen ja riittävän tarkka näytteenotto. Hyödynnä samalla loppuvuoden hintaetu.

ProAgria Keski-Pohjanmaa

Ota yhteyttä Maanäytteen ottopalvelun asiantuntijaan:



Milla Siltanen
p. 043 8254 284
milla.siltanen@
proagria.fi



Heli Kallioinen
puh. 050 4307 661
heli.kallioinen@
proagria.fi

TUKIIN LIITTYVÄ LOPPUVUODEN MUISTILISTA

SYYSILMOITUS 2024

- Syysilmoitus aukeaa tammikuussa 2025. Tällä hetkellä Ruokaviraston antama arvio syysilmoituksen ajankohdaksi on 7.1.–4.2.2025.
- Pakollinen suurimmalle osalle tiloista → Ehdollisuuden vähimmäismaanpeitteen vaatimus (33 %) koskee kaikkia tiloja, joilla on peltoa tai pestyjen kasvien alaa.
- Peltotukien haussa haettiin ilmoitettavat toimenpiteet ja tarkentavat tiedot annetaan syysilmoituksella. Syysilmoituksella alat piirretään kartalle.
- Syysilmoituksella ilmoitettavat toimenpiteet/asiat:
 - o Talviaikainen kasvipeite (ehdollisuus ja ekojärjestelmätuki)
 - o Kiertotalouden edistäminen
 - o Käytetyt kasvinsuojeluaineet
 - o Valumavesien hallinta
 - o Lintupellot

LOPPUVUODEN TUKIIN LIITTYVIÄ PÄIVÄMÄÄRIÄ

- **31.10.2024** oli viimeinen karjanlannan levityksen päivämäärä ilman ilmoitusta ympäristöviranomaiselle. 30.11. on viimeinen päivä poikkeusoloissa ilmoituksella.
- **31.10.2024** alkaen tilalla pitää täytyä vaatimus vähimmäismaanpeitteestä sekä ekojärjestelmätuen talviaikaisen kasvipeitteen säilytysaika, jos toimenpide on valittu peltotukien haussa.
- **30.11.2024** mennessä on lähetettävä laboratorioon näytteet maaperän seuranta-analyysia varten (ympäristökorvauksen valinnainen tilakohtainen toimenpide).
- **31.12.2024** mennessä tehtävä korvauskelpoisuuden siirrot tilojen välillä, koska ensi vuonna se ei enää ole mahdollista. Vuodesta 2025 alkaen vapautuneita korvauskelpoisuuksia jaetaan korvauskelvottomille lohkoille hallinnon toimesta.

VALMISTAUDU SOSIAALISEEN EHDOLLISUUTEEN

- Sosiaalisen ehdollisuuden vaatimuksia pitää noudattaa 1.1.2025 alkaen. Viljelijätukien ehtoihin kuuluu ensi vuodesta alkaen myös työntekijöiden työehtoihin ja työturvallisuuteen liittyviä asioita.
- Vaatimukset koskevat tiloja, joilla on työvoimaa. Jatkossa työturvallisuuden tai työehtojen laiminlyönneistä voi tulla tukimenetyksiä.
- Aluehallintovirasto (AVI) valvoo sosiaalisen ehdollisuuden noudattamista tarkastusten ja työntekijöiden ilmoitusten perusteella.
- Neuvonnan avulla voi varautua sosiaalisen ehdollisuuden vaatimukseen jo nyt. Myös Maaseudun Työnantajaliitto, Työturvallisuuskeskus ja aluehallintovirastojen työsuojeluviranomaiset neuvovat työsuhde- ja työturvallisuusasioissa.

Heli Kallioinen

TIETEESTÄ TIETOA

SUOMALAINEN LUOTETTAVA
ANALYYSIPALVELU!

Ilmainen kuljetus
10.9.24-7.1.25!

Järjestetty viljavuus-
näytteiden kuljetus noin
100 keräilypaikasta!
Keräilypisteet
www.hortilab.fi

Viimeistään 30.11
Laajan maa-analyysin
näytteet meille!

Hortilab AB
OY

Oy Hortilab Ab
☎ 06 347 4250
hortilab@hortilab.fi
Vasavägen 41, 64200 Närpiö



www.hortilab.fi

tks

AGRI

Automaattiset ruokinta- ja
kuivitusratkaisut Euroopan
johtavalta valmistajalta



- Apesekoittimet (Kuhn)
- Kiskoruokkijat
- Paalisilppurit
- Täyttöpöydät
- Mattoruokkijat
- Kuljettimet
- Kuivittajat

UUTUUS! TKS Easybedding kuivittaja.
Silppuaa ja levittää kokonaiset paalit
ilman esikäsitellyä. Levityskuvio
säädetään taajuusmuuttajalla.
Levitysleveys maks. 10 m

Easyfeed ruokintajärjestelmiä
valmistettu jo yli 300 !!!
Suomessa jo kymmeniä käytössä.

Ota yhteyttä niin
suunnitellaan teillekin
sopiva ratkaisu!

tks

www.tks-as.no

Myynti - Varaosat - Huolto
Kainberg Lantbruk AB, Alaveteli
puh. 050 523 6949
www.kainberg.com



kainberglantbruk

KATTO- JA SEINÄPELLIT oheistuotteineen

suoraan asiakkaille edullisesti ja nopeasti.

Taipaleen Teräs Oy

Linjalantie 4, 43700 Kyyjärvi
P. 040 823 5938, 0400 661 379

PURMET

Salaojanhuuhteluvaunu

- Kaivuuväline - Kauko-ohjaus
- Tankintäyttö puomilla



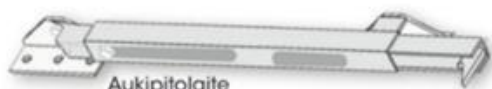
Putken paikkans

- 50 m Kantavuus
- Vetojousilla tai
Huuhtelulaiteelle

www.purmet.fi puh: 0505863947

OVET JA IKKUNAT

Lehti-, pari-, taitto-, liuku-, liukupalo-ovet ja ikkunat.
Maatalouteen kuumasinkittynä.



Aukipitolaite



VAHVA KOTIMAINEN,
KOTIMAISTA TYÖTÄ.

MIEDON METALLI
Teräs- ja ikkunat

020 787 9650 • www.miedonmetalli.fi

Seuraa, tykkää ja
täggää meitä
SOMESSA:

@ProAgria #proagria





Korvauskelpoisuuden siirtomahdollisuus tilojen välillä päättyy

Vapaaehtoinen viljelijöiden välinen peltojen korvauskelpoisuuden siirtomahdollisuus päättyy vuoden 2024 loppuun mennessä. Suunnitelmassa olevat keskinäiset siirrot on tehtävä loppuun ja hakemukset toimitettava maaseutuelinkeinoviranomaiselle vuoden 2024 aikana.

Korvauskelpoisuus on peltolohkon ominaisuus, joka on edellytyksenä mm. ympäristökorvauksen, luonnonhaittakorvauksen, luomukorvauksen ja eräiden kansallisten peltotukien saamiselle. Korvauskelpoisuuden siirto maan-

omistajan lohkolta toisen tilan lohkolle on ollut mahdollista vuosina 2023 ja 2024. Valtioneuvosto päätti huhtikuussa 2024, että vuodesta 2025 eteenpäin vapautuneita korvauskelpoisuuksia jaetaan korvauskelvottomille lohkoille hallinnon toimesta. Jatkossa hallinto jakaa vapautuvat korvauskelpoisuudet ruuantuotannossa oleville pelloille.

Vuoden 2025 alusta alkaen Ruokavirasto hyväksyy korvauskelvottomia lohkoja korvauskelpoisuuden piiriin viljelyvuosien mukaan vanhimmasta uusimpaan, jos valtion talousarvion puitteissa korvauskelpoisuutta on vapautunut sa-

man ELY-keskuksen alueella siirrettäväksi. Korvauskelpoisuuden siirtomahdollisuus tuenhakijan omistuksessa olevien lohkojen välillä säilyy ennallaan.

Korvauskelpoisuuden siirtoa haetaan kunasta toimittamalla paperinen hakemus (lomake 471) maaseutuelinkeinoviranomaiselle. Tilojen välisiä siirtoja koskevat lomakkeet tulee olla päivätty ja toimitettu kuntaan viimeistään 31.12.2024, jotta ne voidaan käsitellä. Ajoissa haetut vaihdot tulevat voimaan vuonna 2025.

Ruokavirasto

Maatalousluonnon monimuotoisuus ja arvokkaat maisemat

EU:n ennallistamisasetus, raakut, sinilevä, luontokato, pölyttäjät, sankarilehmät. Tässä muutamia kesän aikana otsikoihin pompanneita sanoja. Kaikki ne liittyvät tavalla tai toisella luonnon monimuotoisuuteen. Viljelijä, jos kuka tunnistaa, kuinka suuri merkitys luonnon monimuotoisuudella on talouteemme, ruokaturvaamme ja hyvinvointiimme. Mitä siis asian hyväksi voisi tehdä?

Tässä vaiheessa vuotta kannattaa siirtää ajatuksia tulevalle kasvukaudelle. Olisiko juuri sinulla lohko tai lohkoja, jotka sopisivat ympäristösopimuksen piiriin maatalousluonnon monimuotoisuuden ja maiseman hoidon edistämiseksi?

Jos vastaat seuraaviin kysymyksiin kyllä, pistähän harkintaan, haluaisitko olla parantamassa yhteisen luontomme monimuotoisuutta seuraavalla sopimuskaudella:

- ✓ Olet viljelijä (tai yhteisö), joka täyttää maataloustoiminnan vaatimuksen
- ✓ Olet vähintään 18-vuotias tai täytät 18 vuotta 31.12.2024 mennessä
- ✓ Sopimukseen haettava ala on koko sopimuskauden (5 vuotta) hallinnassasi
- ✓ Sopimukseen haettava ala on vähintään 0,3 ha, pienin yksittäinen lohko voi olla 0,05 ha ja ala voi koostua yhdestä tai useammasta yksittäisestä lohokosta

- ✓ Sopimukseen haettava ala on perinnebiotooppi tai luonnonlaidun, joka on pellon ulkopuolista aluetta; myös metsämaa ja muut luonnon monimuotoisuudelle arvokkaat alat voidaan tietyin edellytyksin hyväksyä sopimukselle
- ✓ Sitoudut noudattamaan sopimusta koko sopimuskauden ajaksi (5 vuotta) ja hoitamaan ja kunnostamaan sopimusalaan hoitosuunnitelman mukaisesti, tavanomaisesti vuosittain laiduntamalla tai niittämällä ja korjaamalla niittojäte
- ✓ Hoito edistää maatalousluonnon monimuotoisuuden ja maiseman kunnostamista ja säilyttämistä ja säilyttää tai edistää sopimusalueen tavanomaista arvokkaampia luonto- tai maisema-arvoja
- ✓ Sopimusallalla mahdollisesti laiduntavat eläimet tulevat toimeen laitumen tuotolla.

Maatalousluonnon monimuotoisuuden ja maiseman hoidosta on mahdollista saada tukea lohokosta riippuen 460–610 €/ha/vuosi (v. 2024 sopimusehtojen mukaan) ja kertaluonteisille toimenpiteille, kuten kunnostusraivaus, aitaus tai petoaitaus 450–2 400 €/ha (v. 2024 sopimusehtojen mukaan).

Ympäristösopimus edellyttää hyvin laadittua hoitosuunnitelmaa. Jos jäi mietityttämään, olisiko sinulla ympäristösopimukselle sopiva ala,



PIXABAY

haluaisit lisätietoja ympäristösopimuksesta tai apua hoitosuunnitelman laatimiseen ja ympäristösopimuksen hakemiseen, älä epäröi ottaa meihin yhteyttä. Autamme mielellämme. Ympäristösopimusta haetaan peltotukihaun yhteydessä ensi kesäkuussa.



Milla Siltanen

Viljelysuunnitelman teko kannattaa loppuvuodesta!

Syksy ja loppuvuosi on oivallista aikaa suunnata katse tulevaan kasvukauteen viljelykiertoa ja viljelyä suunnittelemaan. Mennyt kasvukausi on vielä tuoreessa muistissa ja siihenkin peilaan voidaan tehdä suunnitelmia tulevalle kasvukaudelle. Tasapainoinen lannoitus sekä maan kasvukunnosta huolehtiminen auttavat kasveja selviytymään sään ääri-ilmiöiden keskellä.

Lannoitussuunnitelman kannattaa tehdä hyvissä ajoin, koska se tuo etua lannoitteen ostossa. On paremmat mahdollisuudet saada juuri haluamaansa lannoitetta, kun on ajoissa liikkeellä.

Viljelykierto ja viljelyn monipuolistaminen

Komission hyväksytyä Suomen CAP-suunnitelman muutokset, otetaan viljelykierto vaatimuksen rinnalle käyttöön viljelyn monipuolistaminen. Viljelyn monipuolistaminen oli viime CAP-kaudella käytössä viherryttämistuessa. Käytännössä viljelyn monipuolistaminen tarkoittaa sitä, että jos tilalla on peltoa 10–30 hehtaaria, pitää viljellä vähintään kahta kasvia ja pääkasvia ei saa olla yli 75 % tilan peltoalasta. Jos peltoa on yli 30 hehtaaria, pitää viljellä vähintään kolmea kasvia ja pääkasvia ei saa olla yli 75 % tilan peltoalasta eikä kahta pääkasvia yli 95 % peltoalasta. Monivuotisen viljelykier-

ron vaatimus säilyy ja sen ensimmäinen toteuttamisvuosi on 2026. Yksivuotisen kasvin pitää vaihtua peltoalalla vähintään joka neljäs vuosi. Viljelykierto on hyvä ottaa huomioon viljelysuunnittelussa.

Kasvien valinta

Viljelysuunnittelussa olennaista on myös tilalle sopivien kasvilajikkeiden valinta. Valinnassa kannattaa ottaa huomioon markkinoiden lisäksi tilan tarpeet sekä kiinnostuksen kohteet. Kasvien valinta on myös tärkeä osa viljelyn riskien hallintaa. Tavoitteena on löytää tilalle viljelyvarmimmat sekä eri käyttötarkoituksiin sopivat lajikkeet. Kylösiemen on merkittävä tuotantopanos tilalla ja niidenkin kans-

sa kannattaa olla ajoissa liikkeellä, jotta saa haluamansa siemenet.

NIR-maa-analyysi avuksi

Jos tilalla on otettu NIR-analyysia ja ympäristökorvauksen maaperän seuranta -toimenpidettä varten, kannattaa tuloksiin perehtyä esimerkiksi asiantuntijan kanssa. Se on myös hyvä lisätyökalu viljelysuunnitteluun. Analyysin tulkitaan voidaan käyttää Neuvoa tai Peltokatsaus-palvelua. Analyysista saa parhaan hyödyn, kun niitä käydään läpi ja mietitään tarvittaessa jatkotoimia.

Heli Kallioinen



HEIKKI OJALA



Lannoitussuunnitelman kannattaa tehdä hyvissä ajoin, koska se tuo etua lannoitteen ostossa. On paremmat mahdollisuudet saada juuri haluamaansa lannoitetta, kun on ajoissa liikkeellä.

Tuotosseuranta muutakin kuin ruokintaa

Ruokinnan- ja tuotannon ohjauksen palvelut perustuvat vahvasti tuotosseurannan tietoihin. Tuotannonohjauksessa syvennyttään tilan tekemisiin navetan sisällä eli pohditaan mm. eläinten ryhmittelyä ja olosuhteiden merkitystä tuotannon eri vaiheissa. Esimerkiksi siirtymävaiheen lehmien hoitotoimenpiteet ovat tärkeitä asioita lypsykauden onnistumisen kannalta. Tuotannonohjaukseen kuuluu myös robottineuvonta, jossa robotilta saatavaa dataa hyödynnetään tuotannon kehittämisessä.

Ruokintavalinnat

Ruokinnan suunnittelussa keskitytään eri eläinryhmien ravitsemuksellisiin tarpeisiin ja optimoidaan ruokintaa niin eläinten fysiologian, tilan tuotannon kuin taloudenkin näkökulmasta. Ruokinnan suunnittelun ohella seurantalaskelmat ovat näppäriä apuvälineitä suunnitellun ruokinnan toteutumisen arvioimisessa. Seurantalaskelman kautta tila saa käyttöönsä myös talouden tunnuslukuja. Maitotuotoksen ja rehukustannuksen erotuksen muuttuminen rehuerien vaihtuessa on hyvä mittari, jolla seurata tuotantoa navetassa, mutta se ohjaa ajatukset yhtä lailla peltoviljelyynkin.

Rehukasvivalinnat

Ruokinnan ohjauksen rinnalla maitotilan on hyvä käyttää myös kasvintuotannon palveluja kotoisten rehujen viljelyn kehittämisessä, sillä ostorehujen määrän vähentämisellä on merkittävä rooli talouden hallinnassa. Viljelysuunnittelun lisäksi, ja myös sen aikana, maitotilan on hyvä miettiä eri eläinryhmien tarpeet ja suunnitella rehuntuotantoa sen mukaan. Tämä korostuu varsinkin tilakokojen kasvaessa. Säilörehun lisäksi maitotilojen on hyvä panostaa myös rehuviljan laatuun ja määrään. Kasvikatelaskelman teettäminen auttaa tilaa pohtimaan myös talouden näkökulmasta, mikä on juuri omalle tilalle järkevä viljelykasvivalikoima.

Tuotosseurantaan kuuluvan maitotilan kannattaa käyttää tietopankkia kokonaisvaltaisesti hyödyksi, sillä maitotuotos ja pitoisuudet ovat tiiviisti yhteydessä ruokintaan ja tilan käytänteisiin. Ruokinnan kehittäminen on kiinni peltupuolen tapahtumisissa, ja lopulta nämä kaikki nivoutuvat talouteen ja johtamiseen.



Sanna Luostarinen

HEIDI LEHKONEN



Tuotosseurantatiedot ovat maitotilalle koko ajan kasvava tietopankki. Tila saa ajan tasaisen ja laajan kattauksen oman tuotannon lukemia, jotka ovat työkaluja tuotannon kehittämisessä. Tunnuslukuja voi verrata aiempiin vuosiin ja löytää sitä kautta onnistumiset ja kehityskohteet. Tuotosseurantaan kuuluu merkittävä osa suomalaisista maitotiloista, joten kattavaa vertailuaineistoa löytyy paljon.



**Nyt entistäkin huipumpi
Huippu-Tähti-sarja**

Lisäsimme Huippu-Tähti-sarjaan orgaanisia hivenaineita! Huippu-Tähti-rehut ovat loistovalinta korkeatuottoiselle karjalle varmistamaan tuotosta erityisesti silloin, kun säilörehun sulavuus on jäänyt matalaksi.

Lisätty myös mm. soodaa, suojattua rasvaa ja sorkkaterveyttä parantavaa biotiinia • Korkea energiapitoisuus • Sisältää orgaanisia hivenaineita Oh+

**KINNUSEN
TÄHTI
REHUT**
★★★

Katso koko valikoimamme nettisivuiltamme!

Kinnusen Mylly

08 514 4700 | www.kinnusentahdirehut.fi

Vähennä tilan lannoitekustannus
KUMINALLA viljelykierrossa

carawayfinland.fi



KIINNOSTAAKO SOPIMUSVILJELY?
Soita 06 224 3660

**Caraway
Finland**



**ALAVUDEN
ÖLJYNPURISTAMO**

**OSTAMME RYPSIÄ,
myös luomua.
OTA YHTEYTTÄ!**

**TEEMME
VILJELY-
SOPIMUKSIA!**

ALAVUDEN Hanna Yli-Kuha puh. 040 189 5530 | info@alavuden.fi
Kellokorventie 165 | 63300 ALAVUS | www.alavuden.fi

Seuraa, tykkää ja tägää meitä
SOMESSA:
@ProAgria #proagria

**Nyt on oikea aika tilata
Nopea ja toiminta-
varma nettiyhteys!**

Luotettava ja tietoturvallinen valokuituyhteys toimii etäisyyksistä ja käyttäjämäärästä riippumatta nopeasti, häiriöttömästi ja varmasti.

**Ilmoita kiinnostuksestasi osoitteessa
www.kasenet.fi/kuitukysely
Sen jälkeen teemme sinulle tarjouksen.**

"Avaimet käteen"-toimitus!

KASENET VALOKUITU:

- **Nettinopeudet** alkaen 50M/50M (29,35 €/kk), aina 1000M/1000M (59,71 €/kk) nopeuteen asti. (Lisäksi rajatuilla alueilla Kaustisella, Vetelissä, Perhossa, Toholammilla, Halsualla ja Lestijärvellä jopa 10 000M nopeudet!)
- **Lisäpalveluina** mm.
 - * Maxivision IPTV-palvelu
 - * Kameravalvontapalvelu esim. navettaan
 - * Sensoreilla esim. ilmanlaadun, lämpötilan ja kulunvalvonta

Valokuituliittymän hinta alk. 950 € (sis. alv 25,5 %)

Liittymät rakennetaan tilausjärjestyksessä, joten kannattaa toimia heti!

**k a s e
NET**

KaseNet Oy
Lestintie 39,
Lestijärvi
06 888 7111
info@kasenet.fi

 SUOMALAISTA PALVELUAA
FINLÄNSK SERVICE

Tietoliikenne ja palvelu... Lähelläsi

 **Maveplan**

 SUOMALAISTA PALVELUAA

**PELTOJEN VESITALOUS
KUNTOON LUOTETTAVASTI**

> HYÖDYNNÄ SALAOJITUKSEN KOHONNUT INVESTOINTITUKI NYT!

Maveplan tarjoaa peltojen laadukkaat kuivatussuunnitelmat. Teemme tilakohtaiset sekä useita tiloja käsittävät kuivatusratkaisut.

- > **Salaojasuunnitelmat**
Kokeneet salaojasuunnittelijamme tekevät salaojasuunnitelmat tilan tarpeisiin sopivaksi.
- > **Salaojakartat mobiililaitteisiin**
Ojien paikantaminen helpottuu ja kartat kulkevat aina mukanasi kännykässä
- > **Valtaoja- ja putkitussuunnitelmat**
Valtaojien kunnostushankkeiden suunnittelu ja putkitussuunnitelmat.

Ota yhteyttä lähimpään asiantuntijaan, me palvelemme.

- > **Sikkilä Markus** 050 590 9735
- > **Hihnala Seppo** 040 028 3570
- > **Niemelä Markus** 044 741 4339

Pohjustamme unelmia www.maveplan.fi

Orjalan tilalla rehuanalyysi on ruokinnan suunnittelun kulmakivi

Orjalan tila, Antti Orjala ja Jenna Saari, Lohtaja

- Lypsäviä: 40 kpl, parsinavetta
- Peltoala: 60 ha, josta n. 40 ha nurmea ja 8 ha laidunta
- 12 kk keskituotos: 11 515 kg EKM



JENNA SAARI

Jos eläimet eivät ruokinnan kautta saa kaikkia tarvitsemiansa ravintoaineita, ne tuottavat potentiaaliaan huonommin ja ovat alttiimpia sairastumisille. Yli-ruokinta on kallista ja voi haitata lehmän terveyttä. Ei siis ole varaa ruokkia pelkällä mutu-tuntumalla.

Orjalan tilalla Lohtajalla luotetaan siihen, että huolellisella suunnittelulla saadaan sisäkauden ruokinta toimimaan parhaiten. Tilan säilörehu säilötään paaleihin. Säilörehuvarasto inventoidaan syksyllä ottamalla rehunäytteitä jokaisesta sadosta ja jokaisesta isomasta paalierästä. Samantyyppisiä lohkoja ja pienempiä lohkoja voi yhdistää kokoomänäytteillä. Näytteet otetaan paalikairalla. Paalikairalla saa kätevästi otettua tarpeeksi osänäytteitä ilman, että tarvitsee avata koko paalia näytteenottoa varten. Lehmien ruokinnassa käytettävästä viljasta otetaan myös rehunäyte. Näytteistä analysoidaan kivennäiset, jotta kivennäisruokinta saadaan kohdalleen.

Kattavan karkearehun kartoituksen ideana on tilan isäntä **Antti Orjalan** mukaan saada aikaan mahdollisimman tasainen ruokinta koko sisäruokintakaudelle. Analyysitulosten perusteella voi jo syksyllä suunnitella missä järjestyksessä paalit kannattaa syöttää. Esimerkiksi kuiva-aineen perusteella voi valita mitkä paalit syötetään koviin pakkasten aikaan. Sulavuuden, valkuais- ja kuitupitoisuuden perusteella voi valita mitkä paalierät sopivat syötettäväksi samaan aikaan, jotta ruokintaan ei tulisi suuria muutoksia.

Orjalan tilalla lypsävien ruokinta koostuu hyvälaatuisen säilörehun lisäksi viljasta ja puolitiivisteistä. Antilla on tapana paalien inventoinnin jälkeen kilpailuttaa puolitiivisten hankinta. Kun karkearehun ja viljan koostumus on koko talveksi tiedossa, on helpompaa valita niiden kylkeen sopivin puolitiiviste. Rehuvertailulaskelman avulla voidaan valita se rehu, joka antaa parhaimman ravitsemuksellisen ja taloudellisen tuloksen. Kilpailuttamalla eri rehufirmojen tarjontaa säästää ruokintakustannuksissa.

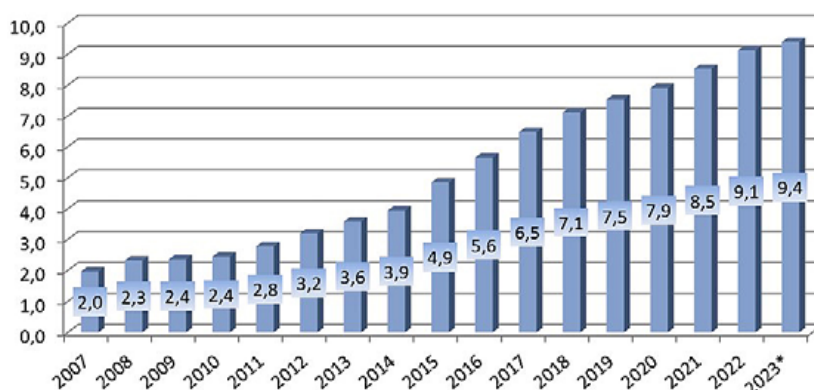
Charlotta Hästbacka



Rehuanalyysi ruokinnan suunnittelun kulmakivi

Säilörehu kattaa noin puolet lypsylehmän syömästä kuiva-aineesta. Jotta pystyy suunnittelemaan ja toteuttamaan kustannustehokkaan ruokinnan, on välttämätöntä tietää, minkälaista säilörehua on käytössä. Myös viljasta ja muista kotoisista rehuista on hyvä ottaa rehunäyte. Pro-Agrian asiantuntijat ottavat rehu- ja raaka-ainenäytteitä, jos tilalla niin halutaan.

Karkearehunäytteitä (SR+nurmi+heinä) kpl/tila



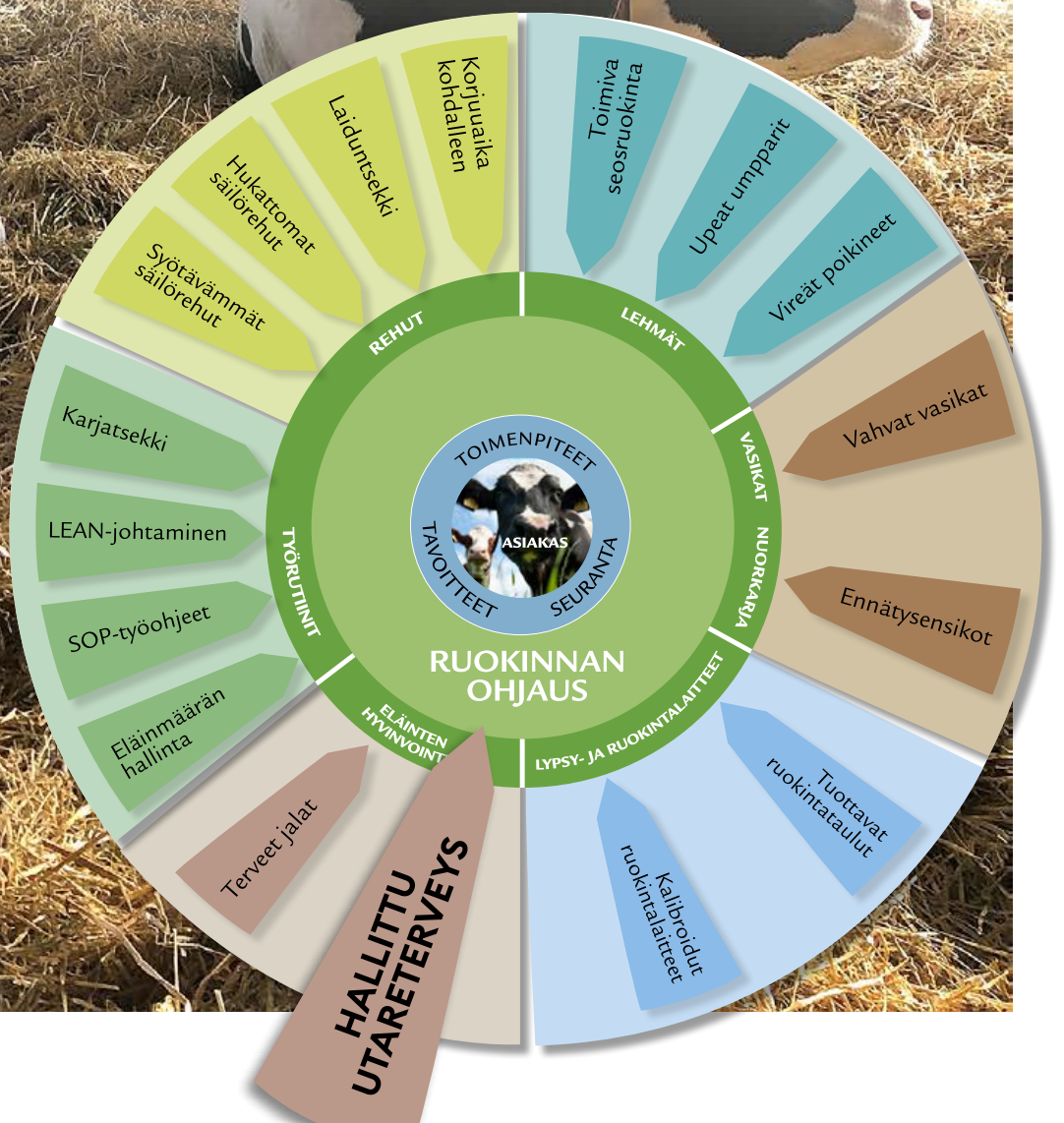
Karkearehun näytteenottomäärä maitotiloittain on lisääntynyt koko 2000-luvun ajan. Lähde: Valio Artturi.

Antti Orjala ja Jenna Saari Lohtajalta päättävät rehuanalyysien sulavuuden sekä valkuais- ja kuitupitoisuuden perusteella mitkä paalierät sopivat syötettäväksi samaan aikaan, jotta ruokintaan ei tulisi suuria muutoksia.

Hyvä utareterveys laadukkaana maidon peruspilari

TOIVE-
JUTTU

Ensiluokkaisen maidon edellytys on karjan hyvä utareterveys. Silloin saadaan lypsää tuotettu maito tankkiin ja eläinten tartuntapaine pysyy maltillisena. Heikko utareterveys aiheuttaa taloudellisia tappioita sivuun lypsettynä maitona, lääke- ja eläinlääkärikuluina, tuotoksen alenemisena sekä työmäärän lisääntymisenä. Utareterveyden mittarina on pidetty tankin solupitoisuutta, ja meijereiden laatutavoite maidon solupitoisuudelle onkin alle 250 000 solua millilitrassa maitoa. Meijerimaidon solupitoisuus ei kerro, paljonko maitoa on lypsetty sivuun. Kokonaissolupitoisuuden hätyytellessä 250 000 solua/ml -rajaa karjassa on liian suuri tartuntapaine.



Utaretulehduksen aiheuttajana ovat pääsääntöisesti erilaiset bakteerit, jotka voivat olla tartunnallisia tai ympäristöperäisiä. Bakteri pääsee utareeseen lehmän vedinkanavan kautta. Tartunnasta seuraa joko kliininen tai piilevä utaretulehdus. Kliinisessä utaretulehduksessa lehmällä voi olla kuumetta, sen utare voi olla kipeä ja kuumottava ja sen maidossa on havaittavissa silmin nähtäviä muutoksia. Piilevän utaretulehduksen oireina ovat solutason nousu ja tuotoksen aleneminen. Maidossa ja utareessa ei välttämättä ole muita silmin havaittavia muutoksia. Utaretulehdusta aiheuttavien bakteerien määrä ympäristössä aiheuttaa tautipaineen. Tautipainetta madalletaan huolehtimalla hyvästä navettahygieniasta, eläinten ja ympäristön puhtaudesta, riittävästä kuivutuksesta sekä ilmastoinnista ja lannanpoistosta. Tautipaineeseen vaikuttavat myös oikeat lypsytavat ja -rutiinit sekä lypsylaitteiden toiminta.



Katse lehmään!

Lehmäkohtaisia solumääriä on hyvä seurata säännöllisesti otettavilla yksilönäytteillä. Utaretulehdustutkimuksella saadaan tietoa solutuksen taudinaiheuttajista, vaikka aikomus kaikissa tapauksissa ei olisikaan hoitaa solutusta antibiootilla. Tuloksen perusteella on kuitenkin hyvä miettiä jatkotoimenpiteitä. Miltä soluttava lehmä näyttää? Miltä sen maito silmämääräisesti näyttää? Vetimien kunnolla on suuri merkitys utareterveyden muodostumiseen. Joskus myös soluttava neljännes voi olla niin vähässä maidossa, että se voidaan umpeuttaa solutuksen ennaltaehkäisyynä. Lehmän karvapeite, jalat ja puhtaus on tärkeä havainnoida ja tarvittaessa ajella kovin likainen karvapeite ja pit-



kät utare- ja häntäkarvat. Myös jalkojen puhtaus on tärkeää, sillä lehmä lepää parressa jalkojensa päällä. Jos jalat ja sorkat ovat kovin likaiset, niistä kantautuu taudinaiheuttajia eli bakteereja myös utareeseen ja vetimiin. Jalkojen ja kintereiden kunto sekä puhtaus vaikuttaa myös lehmän liikkumiseen ja esimerkiksi robotinavetassa säännöllisillä lypsykäynneillä on merkityksensä utareterveyden ylläpitämisessä. Mikäli hoitaja havaitsee lehmässä tai sen lypsy-rutiineissa normaalista poikkeavaa, on lämmönmittaus paikallaan.



Erottele ja eristä sekä poista kroonikot!

Soluttavan lehmän maito erotellaan tankista, etteivät tankin solut nouse liikaa. Mikäli lehmällä on riski tartuttaa muita tai sen yleiskunto on heikentynyt, se erotetaan muista tilakohtaisesti sairaskarsinaan tai takakiertoon. Joskus soluttava lehmä voi olla myös kroonikko ja utaretulehdus voi olla penisilliinille resistenssi. Kroonikoiden tunnistaminen ja poisto karjasta ajoissa on tärkeää, jotta muun karjan tartuntatilanne pysyy hallinnassa. Jos kroonikoita on useampia, niiden poistaminen kerralla on paras vaihtoehto, jotta tartuntalähteet saadaan poistettua kerralla.

Hyvä lypsyhygieniä ja lypsy-laitteiden kunto!

Lypsykoneiden kunnossapito on tärkein asia utareterveyden ylläpidossa. Vauriot vetimenpäissä kertovat ongelmista lypsylaitteissa ja lypsyssä. Tyhjälypsy ja erilaiset paineiskut vaurioittavat vedinten limakalvoja ja nostavat riskiä sairastua utaretulehduksiin. Lypsyhygienian on oltava kunnossa. Mikäli vedinten puhdistus-



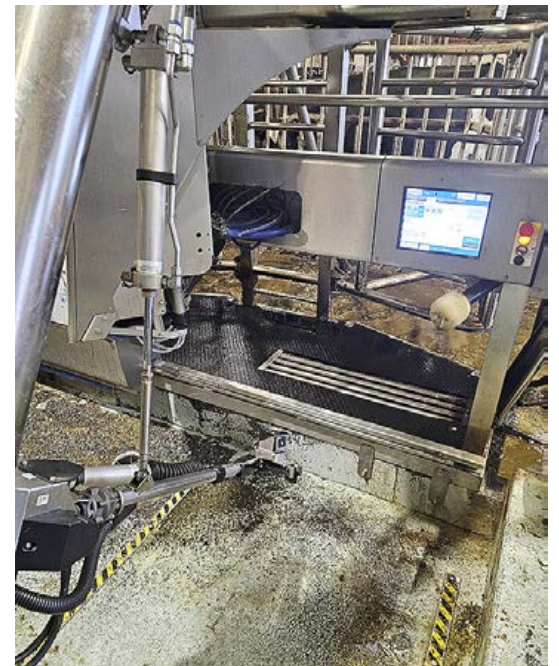
minen epäonnistuu toistuvasti, voi lypsylaitteisto levittää taudinaiheuttajia seuraaviin lemmiin. Laadukkaalla vedinkastolla voidaan ennaltaehkäistä tartuntojen leviämistä ja myös hoitaa utareen herkkää ihoa. Vedinkaston ja sen sisältämän tehoaineen valinta on aina tilakohtaista. Sopivan vedinkaston valintaa ohjaa tilan bakteeriprofiili sekä utareterveystilanne.

Tärkeä umpikausi!

Runsasti soluttaville umpeen laitettaville lehmille on hyvä harkita antibioottia sisältävän umpihoidon käyttöä. Matalammin soluttavat voidaan laittaa umpeen ilman hoitoa tai käyttää vahatuubeja, jotka ovat viime vuosina hieinan yleistyneet. Vahatuubin tarkoitus on suojata avointa vedinkanavaa tukkimalla se silikonitulpalla. Vahatuubit soveltuvat erityisesti kestokuivikepohjalla oleileville umpilehmille. Umpilehmiä on tarkkailtava läpi umpikauden, jotta mahdolliset ongelmat ja tulehdukset löytyvät ajoissa. Onnistunut umpeutus ja lehmäkohtainen, oikea umpihoito on hyvä startti tulevalle lypsykaudelle.

Hallittu Utareterveys -täsmäpalvelulla utareterveysongelmia ratkaisemaan!

Neuvo-rahallakin hyödynnettävä hallittu utareterveys -täsmäpalvelu on tarkoitettu tiloille, joilla on ongelmia utareterveyden kanssa. Palvelu sopii myös tiloille, jotka haluavat ennaltaehkäistä ja edistää utareterveyttä. Asiantuntija esittää konkreettisia toimenpide-ehdotuksia, jotka helpottavat tilan työmäärää ja tuottavat tilalle lisää euroja. Utareterveyskäynti sisältää lähtötietojen selvityksen, lemmien vedinluokituksen, puhtausluokituksen sekä kinnerluokituksen ja olosuhteiden kartoituksen (mm. ilmanvaihto, parret). Tilanväki saa käynnistä syyt ja ymmärryksen utareterveyden ongelmille sekä konkreettiset ehdotukset toimenpiteiksi, joilla utareterveyttä päästään parantamaan käytännössä. Tila hyötyy käynnistä, kun maitoa tulee jatkossa enemmän meijeriin, eläinlääkintäkulut pienenevät, aikaa säästyy ja työ navetassa helpottuu sekä stressi karjan terveystilanteesta vähenee.



Utareterveys-käynnin yhteydessä on näppärää vilkaista karjan ruokinnan tilannetta sekä sen mahdollista vaikutusta utareterveyteen. Robottitiloilla utareterveyteen vaikuttavat robotin lypsytapa-asetukset, niitäkin voidaan säätää tarvittaessa.

Kysy Hallittu utareterveys -täsmäpalvelua asiantuntijaltasi!

Teksti ja kuvat:
Anna-Maarit Hollanti



Esikoodatut pikarit käyttöön kaikille tiloille

Tuotosseurannan maitonäytepikareihin liimatavista tarroista on luovuttu syksyn 2024 aikana. Jatkossa kaikkien tilojen käytössä ovat ainoastaan esikoodatut eli viivakoodilliset näytepikarit. Pikarit tilataan omasta meijeristä kuten tähänkin asti. Mahdolliset olemassa olevat tarrat saa käyttää loppuun. Vuoden loppuun lopettavat tilat voivat tilata tuplatarrat tuotosseurannan asiakaspalvelusta, jos niitä on jäljellä.

Pikarien viivakoodit yhdistetään lehmän tunnistetietoon lukemalla ne tavallisella viivakoodinlukijalla tai älypuhelimella ohjelmaan. Viivakoodinlukijalla luku on mahdollista suoraan MinunMaatilani- tai PC NäyteLinkki-ohjelmiin. Älypuhelimella tiedot luetaan MobiLinkin avulla, jonka löytää ProAgrian Verkkopalveluista. Erillistä sovellusta ei tarvitse ladata.

Tuotosseurannan asiakaspalvelu sekä tallennuspalvelu auttavat pikarien skannaamiseen liittyvissä asioissa. Viivakoodit on mahdollista lukea myös ennakkoon järjestämään esimerkiksi ProAgrian asiantuntijan toimesta. Kaikille tiloille löytyy sopiva keino viivakoodien lukemiseen.

Lisätietoja tuotosseurannan asiakaspalvelusta, p. 09 8566 5980 tai tuotosseuranta@proagria.fi



Kirsi Leppikorpi

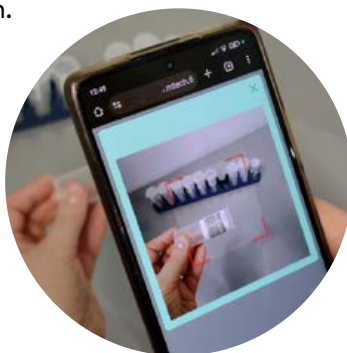
ProAgria

#onnistummeyhdessä



Ota käyttöön MobiLinkki

Uusi mobiililaitteella käytettävä MobiLinkki yhdistää lehmän tiedot pikarin viivakoodiin. Lue esikoodattujen pikarien viivakoodit helposti puhelimesi kameralla. Palvelu on tuotosseuranta-asiakkaille maksuton.



MobiLinkin ohjeet: proagria.fi/tuotosseurantaohjeet



NÄIN SE TOIMII

- Kirjaudu sisään ProAgrian verkkopalveluiden tai Minun Maatilani -ohjelman tunnuksilla: proagria.mtech.fi/MobiLinkki
- Yhdistä lehmän tiedot ja viivakoodit puhelimesi kameralla.
- Voit lähettää tiedot suoraan laboratorioon tai halutessasi voit muokata niitä ensin Minun Maatilani -ohjelmassa.
- Luetut viivakoodit tallentuvat automaattisesti selaimen välimuistiin eikä puhelimen muu käyttö tai huono nettiyhteys keskeytä toimintaa.



Olemme tukenasi!

Kysy lisää asiantuntijaltasi tai tuotosseurannan asiakaspalvelusta puh. 09 8566 5980 tai tuotosseuranta@proagria.fi

Lue lisää: proagria.fi/mobilinkki



Pelloilta navettaan tavoitteellisesti

Hiehojen ruokinta on tyyppillisesti hyvin karkearehuvältaista. Raaka-alkuaisen ollessa tasoa 145–150 g/kg ka ei erillistä valkuaispitoisuutta juuri tarvita. Hiehoilla, varsinkin kantavilla, energian tarve on pieni, mutta ne tarvitsevat paljon pöytäntäytettä. Silloin karkearehun on hyvä olla heikosti sulavaa ja kuitu-pitoista rehua. Energian ollessa sopivalla tasolla voidaan karkearehua antaa jatkuvasti eikä riskiä lihomiselle synny. Hiehoilla on myös tekemistä eikä esimerkiksi kielenpyörittelyä ala esiintyä.

Umpilehmien ruokinnassa tulee huomioida se, että kalsium on riittävän matala eikä kaliumia tule liikaa. Apilarehua tai hernetta sisältäviä kokoviljasäilörehuja ei kannata syöttää umpilehmille. Muita huomion arvoisia asioita karkearehussa ovat riittävä magnesium- ja seleenitaso.

Olki ja heinä

Olkea käytetään umpilehmien ja tiineiden hiehojen seoksissa laimentamaan säilörehua. Sitä voi käyttää kuidunlähteenä myös lypsylehmille, kunhan huomioi sen maittavuuden. Vain hyväksytyillä kasvinsuojeluaineilla käsiteltyä olkea voi käyttää ruokinnassa. Kuivaheinä kuitulisänä on olkea maittavampaa. Heinää voidaan käyttää myös terveysrehuna, ja vasikoille se kyllä maistuu. Heinän ruokinnalliset arvot vaihtelevat korjuuajankohdan mukaan. Heinän myöhäinen korjuu vaikuttaa raakavalu-pitoisuutta alentavasti ja samalla sokerit nousevat. Analysointi myös heinien osalta on tärkeää, koska toisinaan tulee vastaan heinää, joka voi lihottaa korkean energiapitoisuuden vuoksi.

Viljat

Ohran ja vehnän sulavuus on parempi kuin kauran. Onnistuessaan

herne ja härkäpapu lisäävät sulavuutta ja valkuaispitoisuutta. Ruis-ta suositellaan vain vihantana ennen tähkälle tuloa niiden torajväriskin takia. On eriasia syöttää viljaa, jonka energia-arvo on 12,8 MJ/kgka kuin 13,3 MJ/kgka. Saman energiamäärän saavuttamiseksi heikompa viljaa on syötettävä 0,78 kgka enemmän kuin erittäin hyvää viljaa. Sadan lehmän vuoden tarpeeksi muutettuna se tarkoittaa sitä, että heikompi-luista viljaa tarvitaan 28 470 kgka enemmän kuin erittäin hyvää viljaa. Esimerkiksi, jos ohran keskimääräinen tuettu tuotantokustannus olisi 175,4 €/tn, tarkoittaa se, että erityisen hyvän viljan tuottaminen tekee vuodessa lähes 5 700 € säästön.

Kokovilja

Kokoviljasäilörehu on eri asia kuin vihantavilja. Lypsylehmille voidaan antaa 20–30 % karkearehun kuiva-aineesta eli noin 2,4–3,6 kg ka/lehmä/päivä. Kokoviljasäilörehusta saadaan hyvin kuituja, mutta siinä on yleensä matala valkuais-pitoisuus. Umpilehmille ja tiineille hiehoille sitä voidaan käyttää ainoana karkearehuna. Umpilehmät huomioiden siinä yleensä on matala kalsium- ja kalium-pitoisuus. Kokoviljasäilörehun korjuuajankohta olisi hyvä olla taikinatulementumisvaiheessa. Suurimman sadon saa taikinatulementumisvaiheen lopussa. Jos mukana on hernetta, härkäpapua tai virnaa, korjuun tulisi tapahtua viljan taikinatulementumisvaiheessa eli ennen palkokasvin tulementumista.

Suunnittele ja analysoi

On jo viljelysuunnitteluvaiheessa tärkeää tietää mitä rehuja tarvitaan ja miten paljon. Sen jälkeen on hyvä miettiä käytännön toteutus eli miten säilötään rehut, joita syötetään todennäköisesti rinnakkain. Paalataanko osa sadosta,

vaikka pääsato olisikin aumassa tai silossa. Entä säilöntäaine. Sää vaihtelevat koko kasvukauden, joten on hyvä varautua siihen, että kuiva-aine rehussa vaihtelee, jolloin eri säilöntäaineet toimivat eri tavoin. Säilöntäaineen valinnassa on hyvä huomioida myös se, joutuuko säilörehujen syötön aloittamaan nopeasti rehunteon jälkeen.

Tavoittele laatua

Raaka-ainenäytteitä on hyvä ottaa kaikista rehuista, jolloin syöttöjärjestyksen suunnittelu on helpompaa. Säilörehun tullessa syöttöön otetaan siitä analyysit ja niitä voidaan verrata raaka-ainenäytteisiin. Sisäruokintakauden aikana näkyvät myös säilönnällisen laadun ongelmat ja syötäväksi kelpaamattoman rehun poistamisesta aiheutuva hävikki. Epäonnistunut säilöntä lisää myös rehun ravintoainetappioita. Märässä säilörehussa puristenesteen mukana poistuu paljon sulavia ravintoaineita ja sokeria. Kuivan rehun ongelmat ovat jälkilämpeneminen ja homeet. Varastossa tai ruokinta-

Talvella on aikaa suunnitella seuraavaa kasvukautta ja ensi kesän rehuntuotannon strategiaa. Kotieläinasiantuntijan ja nurmentuotannon asiantuntijan yhteiskäynnillä pureudutaan rehuntuotannon tavoitteisiin. Ruokintapuolen asiantuntija tuo näkemystä siitä, minkälaisia rehuja karjasi tarvitsee ja peltopuolen asiantuntija ja näkemystä siihen, minkälaisilla ratkaisuilla niihin päästään.

pöydällä heikosti säilynyt rehu lisää ylimääräistä työtä ja näistäkin hukkarehuista on jo maksettu tuotantopanokset.

Rehuntuotannon kehittämispalaveri

Ruokinta-asiantuntijan ja kasvi-asiantuntijan yhteiskäyntejä voidaan tehdä ympäri vuoden. Kesällä, ensimmäisen rehunkorjuun jälkeen, korjuu- ja raaka-ainenäytteet antavat jo kasvukaudella tietoa mil-laista rehu on. Näitä hyödyntämällä voidaan kasvukaudella tarpeen vaatiessa muuttaa suunnitelmia. Esimerkiksi, jos I-sato on köyhempää, voidaan II- ja III-sadossa tähdätä erityisen sulavaan säilörehuun, vaikka satomäärässä joudutaankin silloin tinkimään. Tilakoon kasvun ja eri eläinryhmien määrän lisääntymisen myötä säilörehun energia- ja valkuaisvaatimukset voidaan mitoittaa eri eläinryhmi-en tarpeiden mukaan. Osan viljasta voi korjata kokoviljasäilörehuksi, jos kesän edetessä näyttää siltä, että säilörehusta tulee niukkuutta.

Kenelläkään maata viljelevällä ei ole kellon ympärystä enempää tunteja käytettävänä. Suunnittelu ja optimointi vie aina parempaan tulokseen. Rehuntuotannon kehittämisspalaveri sopii kaikille kotieläintiloille. Sen avulla saadaan kasvin-tuotantoon sekä ruokintaan oikeat toimenpiteet tilan kannattavuuden ja kilpailukykyyn parantamiseksi.

Ota yhteyttä kotieläin- tai kasvi-asiantuntijaasi, laitetetaan suunnittelu käyntiin.



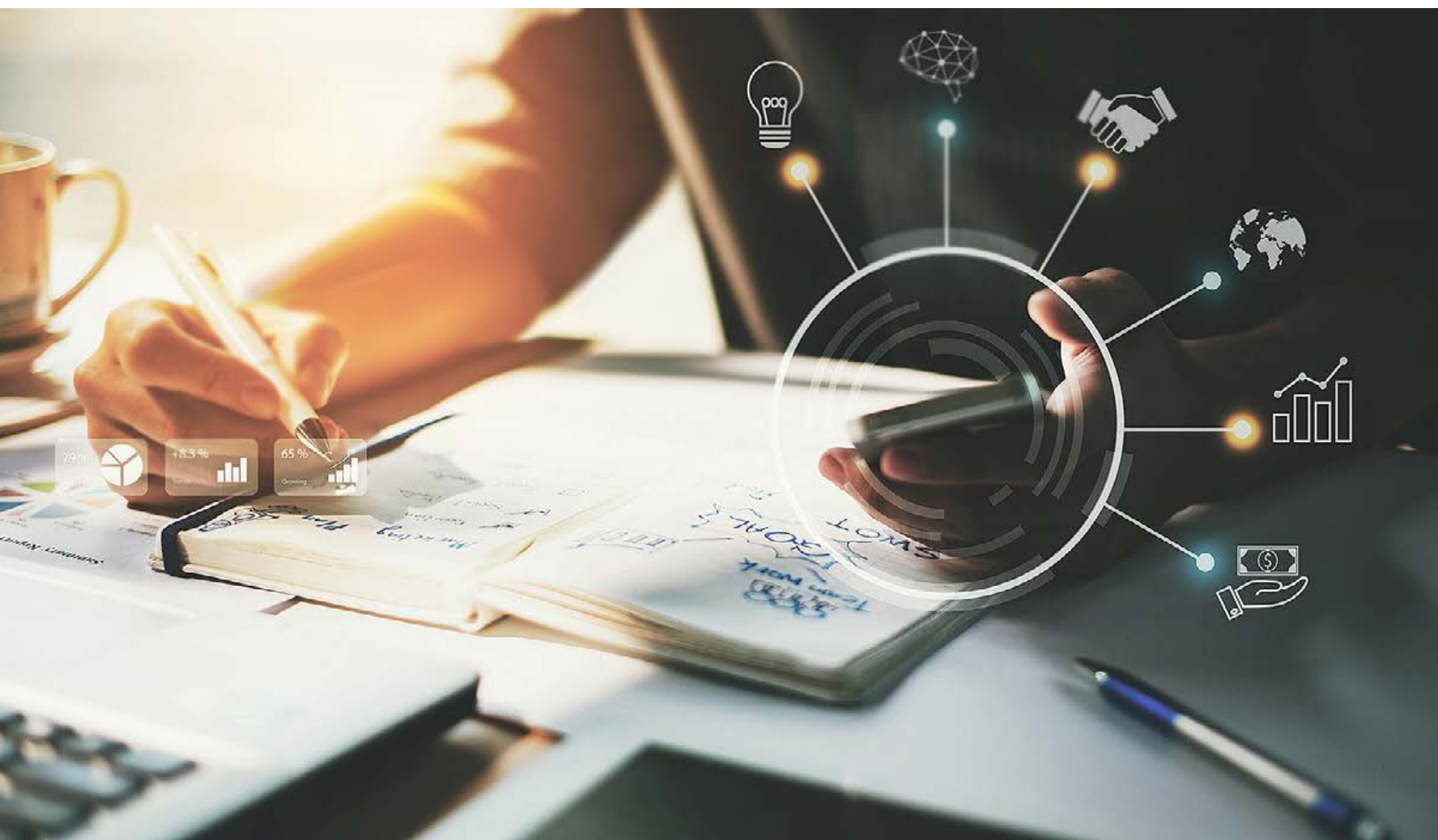
Katja Kellokoski

Rehuntuotannon kehittämisspalaveri säilörehun ja rehujen määrästä sekä laadusta kasvi- ja kotieläinasiantuntijan kanssa

Kirjataan nykytilanne ja tavoitteet ylös omalle tavoitekeskustelulomakkeelle. Tarjotaan myös ratkaisutavoitteisiin pääsemiseksi. Yrittäjä ja kasvi-/kotieläinasiantuntija voivat ottaa tavoitteet suunnittelun pohjaksi.

Otetaan tavoitteet huomioon jokaisessa viljelyn ja ruokinnan suunnitteluun liittyvässä ratkaisussa.

Seurataan tavoitteita ja käydään vuosittain uusi rehuntuotannon kehittämisspalaverin päivitys tilanväen ja ruokinta- ja kasvi-asiantuntijan kanssa samana palaverina.



Johtamistakin voi liinata

Johtaminen ei ole rakettitiedettä, vaan arkista asiaa, suunniteltua tekemistä ja tietoisia valintoja. Parhaimmillaan se johtaa haluttuun lopputulokseen ja pahimmillaan se voi olla kipuilevaa harmistusta. Johtamisen taitoja voi kehittää siinä missä muutakin osaamista. Tärkeintä on, että tekemiselle on selkeä tavoite ja ymmärretään asioiden systeemiluonne. Esim. jos viljelytoimet onnistuvat, voi heinä-elokuussa hyvässä hernepellossa nykäistä yhdestä reunan hernekasvista, jolloin koko pelto lainehtii upeasti.

Vaikka tuotantotaloudessa johtaminen olisikin onnistunut, ei yritys välttämättä tuota riittävästi kassaa ja maksuvalmiutta. Jatkuvuuden takia niin luonnollisen henkilön kuin esim. osakeyhtiön tärkein tehtävä on tuottaa yrittäjille voittoa. Valitettavasti kaikilla yrityksillä eivät taseet ja tuloslaskelmat ole kunnossa. Tulosten ja kassan parantamiseksi kannattaa rehellisesti ja objektiivisesti selvittää ja analysoida toteutunut tulos. Sen jälkeen on pohdittava sopivat kehitystoimet, jotta uuden kauden tulokset paranisivat. Ja kannattaa muistaa, että sitten kun onnistuu, voi onnistua uudemmankin kerran.

Kommunikoi

Vaikka robotit ja tekoäly helpottavat ihmisten työtä, tarvitaan ihmisiäkin vielä. Ihmisten johtamisessa suurimpana haasteena on, että asioista ei puhuta riittävästi ja selkeästi. Oletetaan toisen puolesta sanasta ymmärtävän sen, minkä ymmärtämiseen itselläkin on mennyt vuosia. Esim. aamu- ja viikkopalaverit ovat mainioita työnjaon menetelmiä. Niissä myös oppii työkavereista ja heidän osaamisestaan, joten esim. apua johonkin erikoiseen juttuun voi löytää yllättävän läheltä.

Asioiden johtaminen on helpompaa kuin ihmisten johtaminen. Henkilöstöjohtamisessa kannattaa muistaa myös työnantajavelvollisuudet, johon kannustaa ensi vuonna voimaan tuleva sosiaalinen ehdollisuuskin. Työterveyshuolto on lakisäteinen velvoite.

Samaa sarjaa ovat perehdyttäminen ja selkeät työohjeet. Ehdoton edellytys on toimiva vuorovaikutus ja tietojen jakaminen. Arjessakin tärkeää on tietää tavoite ja menettelyt, joita noudattaa. Liinaaminen, eli LEAN, edellyttää sääntillisyyttä ja järjestystä. Toimiva johtaminen vähentää vahinkoja ja huonoa tuuria.

Työnjohto

Työn johtaminen vaikuttaa työssä onnistumiseen, kun toiminta on kannustavaa ja tukevaa. Hyvä johtaminen on myös vastuunottamista. On työnjohdon tehtävä auttaa ihmisiä pääsemään parhaimpaansa. Toki hyvä johtaminen ja toiminta edistää myös työväen hyvinvointia, työn imua, työhön sitoutumista ja työn tuottavuutta. Kun työyhteisössä yhteistyö on toimivaa ja työ sujuu, helpottuu myös työnjohdon oma työ.

Johtaminen on myös työn, rahan ja ajan hallintaa. Asioita ja tekemistä voi muuttaa halutun tavoitteen mukaiseksi, mutta onnistuakseen on tiedettävä kehittämiskohdeena olevasta asiasta riittävästi. Omien hoksujen lisäksi kannattaa hyödyntää ulkopuolista asiantuntijaa, kuten vaikka maito-, kasvi-, talous- tai HR-strategiapuolen osaajia. Vaikka kehittäminen voi olla haasteellista, vie systemaattinen kehitystyö kohti haluttuja tuloksia.

Liisa Koskela



Tulosta verosuunnittelulla

TOIVE-
JUTTU

Maatilan verosuunnittelu, etenkin ns. toiminimi- ja yhtymämuotoisilla maatiloilla, on osa maatilan pitkän aikavälin johtamista. Maataloudessa pääoman kiertonopeus on hidasta, joten verosuunnittelunkin täytyy olla pitkäjänteistä. Verosuunnittelu on helpompaa silloin, kun kannattavuus on hyvä tai erinomainen.

Maatalous on voimakkaasti pääomavaltainen toimiala. Pääoman kiertonopeus on hidasta ja tästä kertovat mm. maatilalainojen pitkät takaisinmaksuajat. Kun lainojen takaisinmaksuajat ovat pitkiä, pitkäjänteinen verosuunnittelu edellyttää, että poistoja tehdään suhteessa laina-aikoihin. Lisähaaste toiminimillä ja verotusyhtymillä on maanoston negatiivinen vaikutus nettovarallisuuteen. Optimaalisessa tilanteessa nettovarallisuutta tulisi olla ennen lainarahoitteisia maakauppoja mielellään ”yli tarpeen”. Toiminimillä ja verotusyhtymillä maatilouden verotettava tulo jaetaan nettovarallisuuden suhteessa pääoma- ja ansiotuloihin. Ansiotulon progressio valtion tuloveroasteikon mukaisesti on kannattavalle ja verotuksellisesti heikotaseiselle maatilalle hankala yhtälö.

Poistojen sudenkuopat

Verosuunnittelun lähtökohta on tasata pitkällä aikavälillä verotettavaa tulosta ja kasvattaa hiljalleen nettovarallisuutta ja pääomatuloosuutta. Lähtökohta tulisi esimerkiksi ison investoinnin jälkeen olla se, että poistot suhteutetaan lainanlyhennyksiin ja investointeihin, ja nettovarallisuus kasvaa vuosittain. Viittaaan investoinnin aikana ja sen jälkeen tehtävään verosuunnitteluun siksi, koska investoinnin jälkeen poistopohja on suuri ja etenkin liian korkeat konepoistot (jopa 50 % poistot) voivat heikentää taseen jopa yhtenä vuonna

sellaiseksi, että sen korjaaminen voi viedä merkittävästi aikaa.

Mikäli poistoja tehdään liikaa tai ns. täysillä, verotettava tulo on alhainen alkuvuosina. Mikäli alkuvuosien matalaa verotaso ei käytetä investointeihin tai lainanlyhennyksiin, nettovarallisuus heikkenee ja samalla tulos alkaa nousta kohtalaisen nopeasti (kts. taulukko). Nettovarallisuuden ollessa negatiivinen, ansiotulon veroprogressio nostaa verojen määrää korkeaksi samalla, kun lainanlyhennykset pysyvät edelleen samalla tasolla. Tällä on merkittävä vaikutus maksuvalmiuteen.

Verojen minimointi lyhyellä aikavälillä voi olla verojen maksimointia pitkällä aikavälillä. Ajatella niin, että verotusta täytyy optimoida sekä lyhyellä että pitkällä aikavälillä, jotta verosäästöjä on mahdollista saada aikaan verosuunnittelun keinoin.

Välitilinpäätös

Verosuunnittelu verovuoden aikana on tärkeää, etenkin, jos on tehty investointi, tuotantoa ollaan kasvattamassa tai tuotantoa ollaan lopettamassa. Yleensä investointiin ja tuotannon kasvun myötä tulos nousee. Tulos nousee myös lopettamistilanteessa, kun kotieläintilalla eläinten myynnit tuloute-

taan, koneiden myyntitulosta osa voi tuloutua verotettavaksi tuloksi samalla, kun liikevaihto muuten pysyy ennallaan ja kulut laskevat. Tällöin tuloksen jaksottaminen eri vuosille voi tuoda merkittäviä verotuksellisia hyötyjä.

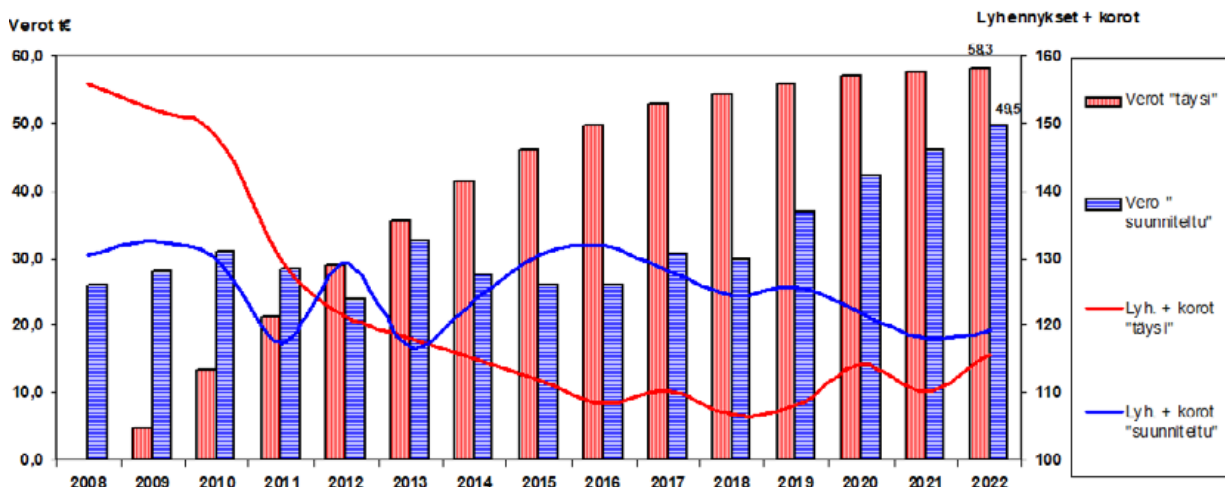
Välitilinpäätös näyttää, mikä kuluvan vuoden tulos todennäköisesti tulee olemaan. Välitilinpäätöksen perusteella on mahdollista maksaa lisäennakoita kuluvan verovuoden puolella ja varautua jälkiveroihin jo ennakkoon ilman jälkiverojen korkoja. Usein olen nähnyt tehtävän sen virheen, että nettovarallisuus on edellisinä vuosina syöty liiallisilla poistoilla ja hyvän tuloksen tullessa verotus kiristyy merkittävästi. Näissä tapauksissa veroihin ei useinkaan olla varauduttu ja tämä voi aiheuttaa kassakriisin.

Osakeyhtiö

Erittäin kannattavilla tiloilla, joissa yrittäjä/yrittäjät haluavat yhtiöittää maatilan, osakeyhtiömuoto voi tuoda verosäästöjä. Verosuunnittelussa on kuitenkin huomioitava muitakin verotuksen osa-alueita kuin maatilan tuloverotus. Asiaa on käsitelty tarkemmin ProAgria Keski-Pohjanmaan Tiedotuslehdessä 3/2024.

Asiantuntijan hyödyntäminen

Suosittelemme hyödyntämään asiantuntijaa verosuunnittelussa. Verosuunnittelun avulla on mahdollista pitkällä aikavälillä säästää veroissa ja samalla talouden ja maksuvalmiuden suunnittelu on paremmalla pohjalla. Maatalouden kirjanpitoa ja tilinpäätöstä eli lakisääteisiä muistiinpano- ja kirjanpitovelvoitteita ei voida tehdä Neuvo-avustusta hyödyntäen. Neuvo-avustusta voidaan kuitenkin käyttää osittain välitilinpäätöksen laadintaan sekä yleiseen talossuunnitteluun. Kannattaa huomioida myös loppuvuoden talouskatsauksen poikkeuksellinen hintaetu.



Vuosittain maksettavat verot pitkällä aikavälillä. Punainen: kun poistetaan täysillä ja säästyneet verot käytetään ylimääräisiin lyhennyksiin. Sininen: kun verotus on suunniteltu. KAAVIO: RISTO SAVOLAINEN

Teemu
Kinnunen



ProAgria 19

RASKASKONEKORJAAMO

J&H KONETTIIMI KY

Poleentie 10, Sievi As.

☎ 044 253 0129

- TRAKTORIT
- KAIVINKONEET
- METSÄKONEET
- KUORMA-AUTOT
- MAATALOUSKONEET
- DIESELPUMPPUJEN KUNNOSTUKSET



**MEILTÄ RASKAANKALUSTON
VARAOSAT KILPAILU-
KYKYISEEN HINTAAN!**

www.raskaskonekorjaamo.fi

TeeJii Pyykkönen Oy on nyt

Paltek
metal Oy

Palvelut

- * Laserleikkaus
- * Särmäys
- * Sorvaus ja jyräntä
- * Hitsaukset
- * Hiekkapuhallus
- * Pulverimaalaus
- * 3D-suunnittelu



JiiTee -tuotteet

- * Tornit
- * Täyttöpurkaimet
- * Täyttölietsot
- * Imurit
- * Rehuleikkurit
- * ja paljon muuta



Pöyliöjärventie 5, 98120 Kemijärvi
Puh. 050 3313 678, mika.palojarvi@paltekmatal.fi
paltekmatal.fi

Tarkkana alv-kannan muutoksessa

Suomen yleinen arvonnalisäverokanta nostettiin 1.9.2024 alkaen 25,50 prosenttiin. Oikea verokanta määräytyy tuotteen tai palvelun toimituspäivän mukaisesti. Jos olet toimittanut yleisen verokannan mukaisen tuotteen/palvelun 30.8.2024, ja lähetät tästä laskun 2.9.2024, tulee laskulla olla alv-prosenttina vielä 24 %.

Palveluissa, jotka ovat jatkuvaluonteisia, käytetään kulutuskuukauden mukaista arvonnalisäveroprosenttia, vaikka lasku olisi-kin lähetetty ennakkoon. Jos laskut esimerkiksi arvonnalisäverolista vuokraa syyskuulta, mutta lähetät laskun elokuussa, käytetään laskulla alv-prosenttina syyskuussa voimassa olevaa 25,5 %.

Hyvitettäessä laskua, jossa arvonnalisäveroprosenttina on käytetty 24 %, tulee hyvityslaskulla käyttää samaa alv-prosenttia eli 24 %. Tämä tehdään myös, vaikka hyvitys tehtäisiin vasta tammikuussa 2025.

Ennakkomaksuissa käytetään maksuajankohdan mukaista arvonnalisäveroprosenttia eli ennakkomaksuihin sovelletaan tavarantoimitus- tai palvelun suoritusajankohdasta riippumatta 24 prosentin verokantaa, jos ennakkomaksu on vastaanotettu ennen uuden verokannan voimaantuloa.

Alennuksissa ja muissa oikaisu-erissä käytetään toimitusajankohdan mukaista arvonnalisäveroprosenttia. Luottotappiosta vähennetään arvonnalisäveroa sen verokannan mukaan, jota alkuperäiseen myyntiin on sovellettu.

Useiden kuukausien mittaisiin



projekteihin, jotka ovat olleet kesken arvonnalisäverokannan muuttuessa, sovelletaan joko yleistä säännöstä tai ennakkomaksujen sääntöä. Käytettävän arvonnalisäveroprosentin määrittää laskutustapa. Esimerkkitapauksessa on aloitettu pidempiaikainen projekti huhtikuussa 2024 ja sen on määrä valmistua marraskuussa 2024. Jos koko projekti laskutetaan vasta kun se on valmistunut, käytettävä arvonnalisäveroprosentti on 25,5 %, koska lasku tehdään 1.9.2024 jälkeen. Jos projektia on sovittu laskutettavaksi osissa, kaikki urakan erät, jotka ovat valmiit ennen 1.9.2024 laskutetaan veroprosentilla 24 %. Tämän jälkeen valmistuvat erät laskutetaan 25,5 %. Jos urakkaa laskutetaan ennakkoon, kaikki ennen 1.9.2024 maksetut ennakkonerät saadaan laskuttaa 24 % arvonnalisäverolla ja tämän jälkeen maksettavissa sovelletaan 25,5 % verokantaa.

Kannattaa tarkista myös, että saapuvissa laskuissa arvonnalisäveroprosenttia on sovellettu oikein. Mikäli arvonnalisävero ei ole oikein, pyydä laskuttajalta alkuperäiseen laskuun hyvityslasku ja uusi oikein laadittu lasku.

Minna Ketola



VALTRA FENDT SAMPO ROSENLEW

Sopimuskorjaamo

- Ilmastoinnin huollot
- Vaihtojäähdyttäjät/ Korjaukset
- Kansityöt

**KOKKOLAN
TRAKTORIHUOLTO**
SILLANPÄÄ OY

Kauppakaari 8, KOKKOLA 050 376 3118, 045 348 5056
Juustotie 14, TOHOLAMPI 0400 347 742

MYYMME JA ASENNAMME

- Traktoreiden
- Työkoneiden
- Kuorma-autojen
- Henkilö- pakettiautojen renkaat ja vanteet



Välitilinpäätös – missä mennään?



Välitilinpäätös on keino reagoida nykyisen tilikauden tulokseen ennen varsinaista tilinpäätöstä. Välitilinpäätöksessä analysoidaan ja seurataan yrityksen taloudellista tilannetta. Välitilinpäätöksen tuottaman tiedon avulla voidaan määrittää tarvittavia toimenpiteitä ennen tilinpäätöksen tekoa. Välitilinpäätös ei ole lakisääteinen toimenpide, mutta se on hyödyllinen apu taloutta koskevien päätösten tekemiseen.

Välitilinpäätöksestä saatavien johtopäätösten avulla voidaan tarkastella maksukyvyyn riittävyyttä sekä suunnitella mahdollisia investointeja. Hyvä ja laadukas välitilinpäätös pohjautuu ajantasaiseen ja säännöllisesti laadittuun kirjanpitoon. Paras väline tähän on sähköinen kirjanpito. Silloin saadaan reaaliaikaista tietoa yrityksen kulu- ja menorakenteesta sekä pystytään arvioimaan yrityksen loppuvuoden kasvainta.

Reaaliaikainen sähköinen eli digitaalinen kirjanpito

Paperisen materiaalin kanssa aikaa kuluu tositteiden toimittamiseen kirjanpitäjälle, tositteiden kirjaamiseen ja varsinkin siihen, että säädetään hyvitetäviä tai korjattavia tositteita. Kun kirjanpito on digitaalisessa muodossa, taloustietoihin pääsee käsiksi milloin vaan, eikä se edellytä materiaalin fyysistä kuljettamista.

Myös inhimillisten virheiden riski pienenee tietojen siirtyessä digitaalisesti. Riskienhallintaa parantaa pilvipalvelussa tehtävän kirjanpidon tietoturva, tiedot ovat vain valittujen henkilöiden saatavilla. Myös tositteiden kopiointitarve poistuu, kun ei ole enää pelkoa tositteiden katoamisesta tai vahingoittumisesta.

Ajantasainen ja säännöllinen taloudellinen raportointi lisää luottamusta rahoittajien suuntaan. Luottamus kirjanpitoon edistää myös rahoituspäätöksen saamisessa. Reaaliaikaisen kirjanpidon välitilinpäätös syntyy nopeasti. Samalla saa luotua tuloseennusteen, joka on tärkeä väline yrityksen verosuunnittelussa. Verosuunnittelu kattaa toimenpiteet ja ratkaisut loppuvuoden ajaksi. Verosuunnittelulla pyritään tasaiseen verotukseen, jossa vältetään yllätykset. Iso osa maataloista kuuluu edelleen alv-vuosimenettelyyn. Välitilinpäätöksellä saadaan arvio arvonnäköveron määrästä tai palautuksesta, joten siihenkin pystytään varautumaan tarpeen mukaan.

Mikäli haluat lisää tietoa välitilinpäätöksestä tai tilitoimistopalveluista yleensä, olethan matalalla kynnyksellä yhteydessä meihin tilitoimistoasiantuntijoihin.



Saara Mikkola

Neuvolla taloudellisia neuvoja

Neuvo2030-järjestelmän avulla maatalousyrittäjän on mahdollista saada EU-rahoituksella tuettua neuvontaa yrityksensä kehittämiseen. Neuvo-avustus kohdennetaan erilaisiin taloudellisiin selvityksiin tai suunnitelmiin. Suunnitelman ei tarvitse olla suuri, vastauksia ja vaihtoehtoja voidaan hakea myös pienempiin projekteihin. Isomman hankkeen suunnittelu on hyvä aloittaa riittävän ajoissa, jotta tila pystyy ennakkoimaan hankkeen toteutuksen maksuvalmiuden vaarantumatta. Tilojen tilanteet ja tarpeet ovat erilaisia, niinpä kehityskohteet ja suunnittelun tarvekin ovat erilaisia.

Matias Parpala



Muutama esimerkki talouteen liittyvistä Neuvo-palveluista, joita kauttani voi ottaa:

- Investoinnin suunnittelu ja siihen tehtävä liiketoimintasuunnitelma
- Maksuvalmiuslaskelmat, joiden tarkoitus etsiä keinoja maksuvalmiuden parantamiseen
- Maatalousyrityksen kehittämiseen liittyvät taloudelliset laskelmat.

ProAgria Keski-Pohjanmaan talousjohtamisen ja tilitoimistopalvelujen asiantuntijat

Sähköpostiosoitteet:
etunimi.sukunimi@proagria.fi



Jouni Huhtala
040 5123 703



Minna Ketola
050 406 3975



Teemu Kinnunen
050 310 0827



Saara Mikkola
043 825 4280



Juha Nivala
040 861 0641



Johanna Nyman
050 569 3429



Heikki Ojala
040 534 2166



Matias Parpala
043 825 4283



Seija Roimela
040 847 9740



Milla Siltanen
043 825 4284

Katsaus maidon markkinanäkymiin

Kulutuskysyntä on nestemaidoissa niin Euroopassa kuin Suomessakin edelleen aleneva. Alenema on pysynyt Suomessa vuositasolla noin 20 miljoonassa litrassa (2014>2024 -198 ML), eli kulutusalenema viikossa vastaa keskimääräisen maitotilan koko vuosituotantoa! Luken tilastojen mukaan nestemaidon maitotuotteiden valmistus on alentunut 2 % tammi-kesäkuussa 2024 edellisvuoteen verrattuna. Kasvua on ollut voissa 1 %, kun taas juustoissa alenema oli 5 %. Tuotannon tasapainon kannalta tässä ei ole ongelmaa, koska maidontuotanto ei ole samana aikana juuri alentunut.

Suomi

Maidontuotannon lasku taitui Suomessa vuonna 2020 hetkeksi, jonka jälkeen tuotannon alenema on jatkunut, mutta osin nopeampana kuin aikaisemmin. Tuotannon alentumista selittävät Valion käyttöönotto sopimustuotantomalli, viime vuosien kotoisten rehujen laadun negatiivinen vaikutus tuotantoon sekä maitotilojen lukumäärän tasainen vähentyminen rakennemuutoksen seurauksena. Vuoden 2022 osalta rehusadot vaikuttavat erityisesti pituisuuksia parantavasti, mikä osaltaan johti tuotannon aleneman pienentymiseen 2023. Kuitenkin viime vuosien kustannuskriisi yhdessä rehujen laadun kanssa selittää keskituotoksen alentumista ja se johtikin tuotantomäärien entistä kovempaan alentumiseen, kun tuotantomääriä sopeutettiin. Keskituotos on kuitenkin vuonna 2023 kääntynyt nousuun maidon hinnan nousun ansiosta.

Rakennekehityksen mukana tuomia laajennuksia on nähty, samoin nykyisillä korkotasolla ensimmäisiä tilojen pakkosiirtymisiä uusille omistajille. Nyt voi kysyä, tulevatkohan uudet omistajat tuottamaan ko. yksiköillä maitoa entistä omistajaa enemmän, jolloin tuotannon vähentyminen pienenee. Vai olisiko tuleva rakennekehitys niin kovaa, että kun uusinvestointeja ei tehdä, tuotannon väheneminen jopa kiihtyisi.

EU

EU-tasolla maidontuotanto on laskenut 0,1 %. Samaan aikaan maitotuotteiden valmistuksen muutokset vaihtelevat rasvattoman maitojauheen valmistuksen 4,2 % laskusta fermentoidun maidon 3,8 %:n kasvuun. Maidontuotannon nousu on vuoden aikana 2024 heinäkuun loppuun mennessä ollut 0,7 %, mistä voidaan todeta, että EU:n maidontuotanto on edelleen edellisvuosien tasolla. EU:ssa kasvu keskittyy (2-8 %/v) etenkin Itä-Eurooppaan, eli Romania-Viro-akselille. Läntisessä Euroopassa kasvuluvut ovat harvassa ja alhaisia 0-2 %/v. Irlannista löytyykin sitten 6,8 % tuotannon laskua.

Maailma

Vuoden 2024 aikana voin osalta vienti on alentunut 4 % (Kiina 14 %, Israel -34 %). Voin ja maitojauheen hintaero on nyt ennätyskorkealla tasolla +500 €/100 kg, koska voin kysyntä on niin EU:ssa, kuin globaalistakin kasvanut. SMP:n viennin alentuma oli 25 % (Filippiinit 111 %, Kiina -69 %). WMP:n alentuma oli 14 % (mm. Kuwait 56 %, Kiina 9 %, UK -11 % ja Singapore -42 %). Juustojen osalta viennin nousu oli vain 1 % (mm. US 18 %, Kiinan 16 % ja Japani -23 %). Edelleenkin EU:n maitotuotteiden vientihintakilpailukyky on heikko tuotantokustannusten takia, Oseanian alueen ollessa edelleen maailman hintakilpailukykyisin alue.

Edellä mainittuja muutoksia selittää eniten se, että Kiina on alentanut tuontiaan selvästi, yli kolmanneksella viimeisen kolmen vuoden aikana. Samalla Uusi-Seelanti on alkanut tuottaa täysmaitojauheen sijaan rasvatonta maitojauhetta ja voita, joita se nyt markkinoi USA:n ja EU:n perinteisille markkina-alueille (Rabobank).

Globaalit maitomarkkinat ovat merkittävän uusjaon äärellä. Uusi-Seelanti on joutunut siirtymään täysmaitojauheen tuotannosta voin ja rasvattoman maitojauheen tuotantoon (vienti +40 %), joissa sen kustannuskilpailukyky on erinomainen. Uusi-Seelanti on haastanut EU:n ja USA:n näiden perinteisillä vientimarkkinoilla. Lisäksi Intian suurin

meijeri Osuuskunta Amul on aloittanut viennin omien sanojensa mukaan menestyksekkäästi Yhdysvaltoihin ja seuraavaksi se tähtääkin Euroopan markkinoille. Osk. Amulin vuosituotanto on yli 11 mrd. litraa maitoa eli sen tuotanto on Arla Foods tasoa!

Maidontuotannon määrä

Maidon korkean hinnan voisi tällä hetkellä ajatella tukevan Euroopassa tuotannon kasvua, mutta tuotantokustannusten korkea taso on pitänyt huolen siitä, että maidontuotanto on alentunut valtaosassa Eurooppaa. USA tuottaa maitoa myös saman määrän kuin ennenkin (-0,4 %), mutta siellä tuotannon kasvun esteinä on biologisia ja taloudellisia syitä: lintuinfluenssan leviäminen ja lihantuotantoväliköiden hyvä hinta, vaikka halvempaa rehua olisi tarjolla tuotannon kasvattamiselle. Maitotuotteiden kysynnän puolesta ei USA:ssa olisi estettä maidontuotannon kasvulle, mikä onkin näkynyt siellä merkittävänä 25 % maidon hinnannousuna (37>46 snt/kg). Australian ja Uuden-Seelannin tuotanto on edellisvuosien tasolla, kuitenkin hieman nousen (ed. vuosi -0,1 % ja -1,1 % vs. nyt +1,6 % ja +4,3 %) osin sääolosuhteitten takia.

Maidon hinta

Vuoden vaihteen jälkeen maidon hinta on noussut Euroopan markkinoilla 45 sentistä 47 senttiin, kun se on Suomessa EU-tilaston mukaan laskenut 52 sentistä 46 senttiin. Toki syyskuussa tuli Valiolta hinnan korotus voin vientihintojen maailmanennätysshinnan takia. Euroopassa hinnan nousun syynä on kysynnän ja tarjonnan hyvä tasapaino. Aikaisemmin olemme todenneet uuden normaalin olevan se, että Suomen hintataso on EU:n hintatasoa noin 4 sentin korkeampi. Tällä hetkellä maidon tuottajahintojen ero on kääntynyt suomalaisen maidon tuottajan takamatkaksi 2 sentin tasolla. Päätäänköhän enää takaisin 4 sentin etumatkalle?

Globaalein maitotuotteiden kysyntään vaikuttava tekijä on Kiina, jonka osuus ostoista maailmanmarkkinoilla on ollut 20 %, kun kaikesta

maailman maidosta viedään 8 %. Vientipuolella merkittävin viejä on Uusi-Seelanti, jonka maidontuotanto on vain 3 % maailman maidontuotannosta, mutta maailman viennistä 25 % (omasta tuotannosta menee vientiin 95 %) ja kaikesta sen viennistä 35 % on mennyt Kiinaan.

Tällä hetkellä suurin muutostekijä RaboBankin ja muidenkin toimijoiden mukaan on se, että Kiinan tuonti on laskenut merkittävästi viime vuosien aikana. Esimerkiksi täysmaitojauheen osto on alentunut puoleen vuosina 2021-2023 ja vuoden 2024 aikankin kaikkien maitotuotteiden tuonti oli alentunut 14 % vuoden takaisesta. AHDB:n mukaan nykyinen maitotuotteiden tuonti vastaakin vuoden 2018 tuontitasoa. Syynä tähän on Kiinan oman maidontuotannon kasvu. Kiina on nykyään maailman kolmanneksi suurin maidontuottaja, heti Intian ja USAn jälkeen.

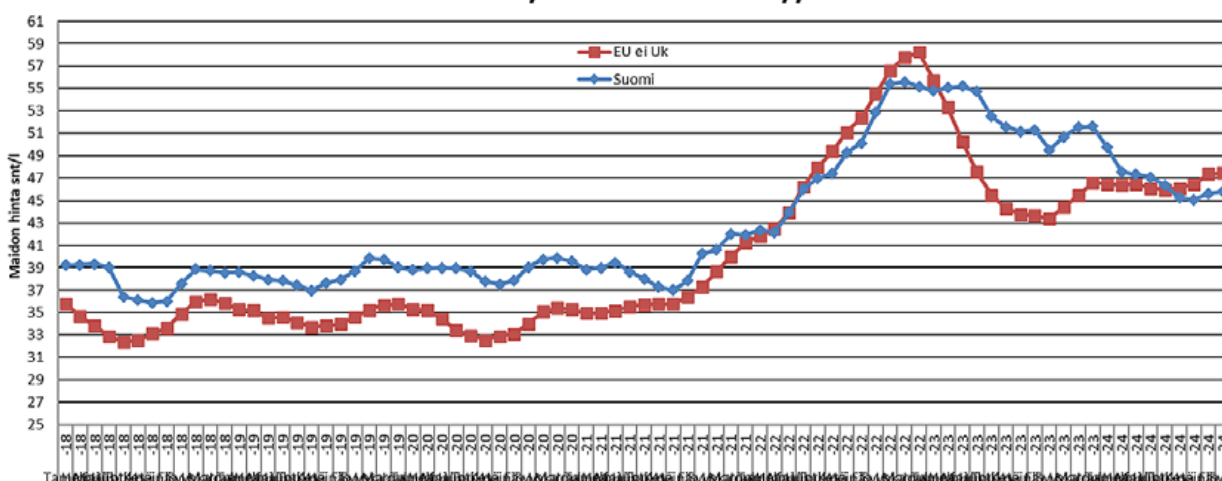
Kilpailu

Kilpailu Suomen markkinoilla kiristyy yhä, koska EU:n sisämarkkinoilta on saatavissa niin juustoja kuin muitakin meijerituotteita, etenkin Ruotsista, jossa maidon tuottajahinta on edelleen Suomen hintatasoa reilusti alempi. Tänä vuonna juustojen kotimaisuusaste on alentunut alle 50 % ja Suomeen tuoduista maitotuotteista yli 90 % on juustoa (>70 Mkg). Lisäksi kuluttajien ostovoiman heikentyminen korkean inflaation ja korkojen nousun takia, kulutustottumusten muutos ja kaupan kova neuvotteluvoima aiheuttavat sen, että kotimarkkinoiden menekki ei ole kasvava. Tilastojen ja meijerien mukaan perusmaitojen kulutus alenee edelleen. Markkinoiden kireästä tilanteesta kertovat niin meijerien tulokset vuodelta 2023 kuin toiminta-kertomusten arviot, samoin kuin vuoden 2024 aikana tapahtuneet tuottajahintojen alennuksetkin.

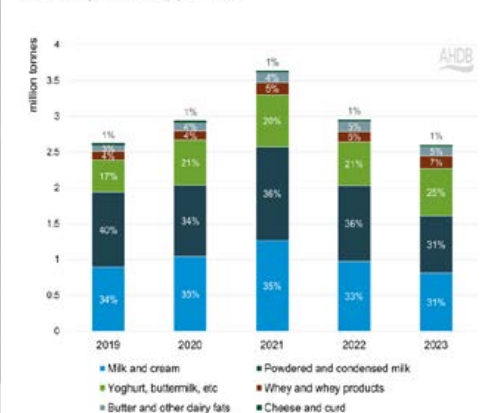
Meijereiden tilanne

Valion kyky tuottaa hankintalitraa kohti liikevaihtoa pysyy yhä ylivoimaisena. Arla Suomen Valiota suurempi liikevaihtotuotto selittyi sillä, että Arla Suomi välittää Arla Foodsin tuotteita, jolloin myös

Maidon hintakehitys tammikuu 2017 - syyskuu 2024



Chinese imports of dairy products



Source: Trade Data Monitor LLC

	Arla Suomi			Hämeenlinnan OSM			Valio			Arla Foods		
	2021	2022	2023	2021	2022	2023	2021	2022	2023	2021	2022	2023
Liikevaihto Me	317	346	393	64,30	71,46	81,72	1 918	2 236	2 278	11 202	13 793	13 674
Liiketulos, Me	1,1	0,9	0,2	0,164	-1,239	1,521	66,3	44,7	24,7	468	529	600
Liiketulos-%	0,4 %	0,3 %	0,1 %	0,3 %	-1,7 %	1,9 %	3 %	2 %	1 %	4,2 %	3,8 %	4,4 %
Nettovoitto, Me	2,31	1,22	0,43	0,086	-1,269	1,072	36,9	26,4	21,5	346	400	399
Nettovoitto-%	0,7 %	0,4 %	0,1 %	0,1 %	-1,8 %	1,3 %	1,9 %	1,2 %	0,9 %	3 %	3 %	3 %
Hankinta, Ml	214	208	215	100	91	97	1 723	1 682	1 664	13 826	13 673	13 874
LV euroa/litra	1,48	1,66	1,83	0,64	0,78	0,84	1,11	1,33	1,37	0,81	1,01	0,99
Varat	109	107	122	19	17	20	1 309	1 328	1 272	7 813	8 746	8 299
Velat	50	57	72	11	11	12	685	660	593	2 457	2 663	2 597
Oma pääoma	60	50	50	8	6	8	624	667	679	5 356	6 083	5 702
Oma pääoma, %	54 %	47 %	41 %	43 %	35 %	39 %	48 %	50 %	53 %	69 %	70 %	69 %

Tilastolähteet:
Arla Foods ja Suomi,
Alma Talent,
Asiakastieto,
Luke, PTT,
Valio, AHDB,
EU Milk Market
Observatory,
RaboBank

ruotsalaisesta ja tanskalaisesta maidosta tehtyjen tuotteiden liikevaihto tulee kotimaassa keräytyn maidon hyväksi. Tämä summa on Arlan tilinpäätöksen mukaan n. 120 MEUR, eli kun se otetaan huomioon, liikevaihtotasoksi jää n. 1,27 €/l, kun kivimaidon hankintamäärää ei oteta huomioon (Hämeenlin-

nan Osm. hankinnastakin kivimaitoa on 47 ML eli 48 %).

Voidaan kuitenkin sanoa, että vertailun kohteena olevat kotimaan meijerit eivät ole edelleenkaan pystyneet tuottamaan riittävää tulosta, jolla oma pääoma kasvaisi edes inflaation verran. Arla Foodsin taso 3 % on korkein taso, johon elin-

tarviketeollisuudessa yleensäkin päästään. Valion tuloksesta (22 MEUR) ei osinkoja voi esitettyä 5,5 MEUR enempää jakaa, koska vakavaraisuutta pitää edelleen parantaa. Maksuvalmiuden varmistaminen vaatisi kassavarojen kasvattamista, mutta Valion kassa väheni 5 MEUR, tasolle 230 MEUR, jolloin

voidaan todeta Valion maksaneen edelleen maidosta enemmän kuin sille yhtiönä olisi ollut taloudellisesti järkevää.



Heikki Ojala

Ennuste maidon hinnasta Suomessa

Maatalouden tuotantovälineiden ostohintaindeksi (2015=100)												
	2001	2004	2007	2010	2013	2016	2019	2020	2021	2022	2023	
ENERGIA, VOITELUAINEET	55,2	62,2	75,2	90,6	118,7	93,3	116,1	100,7	120,0	175,3	164,7	
LANNOITTEET JA MAANPARANNUSAINEET	45,4	45,3	52,0	68,8	102,7	86,2	91,4	83,8	119,6	217,3	134,3	
ELÄINTEN REHUT	76,5	77,8	86,2	82,6	112,2	97,1	106,1	98,8	110,9	154,5	145,2	
KONEIDEN HUOLTO JA KORJAUS	61,9	70,0	78,9	89,3	95,6	101,3	102,4	101,9	103,6	111,1	117,4	
MAATALOUDEN INVESTOINTITAVARAT JA -PALVELUT	68,9	74,8	84,2	91,0	97,9	100,4	105,9	106,8	111,9	122,9	131,4	
OSTOHINTAINDEKSI YHTEENSÄ	68,9	72,2	80,4	87,6	103,3	97,4	104,7	101,0	111,6	141,8	134,1	

Maitojalosteiden ja maidon markkinahinnat tulevat jatkossakin vaihtelevaan. Arvioimme, että Suomessa maidon tuottajahinta nousee hieman lyhyellä aikavälillä (myös PTT ennustaa), ennen kääntymistä laskuun. Oletamme myös maidontuotannon lähtevän laskuun, koska maidontuotannosta luopuvien tilojen osuus pysyy korkeana (+10 %) ja keskituotos säilyy nykyisellä tasolla.

Tilastot kertovat, että tuotantokustannukset ovat pysyvästi asettuneet aikaisempaa korkeammalle tasolle, mikä tukee maidon hintatason

pysymistä korkeammalla tasolla. Jos maidosta ei makseta riittävästi, ei sitä kannata tuottaa. Kotimaan hintatason asettumista EU:n hintatasoa korkeammalle tasolle puolttaa myös se, että energianhinta Euroopassa pysyy korkealla. Suomalaisella maitojauheella ja voilla on parempi hintakilpailukyky vientimarkkinoilla muihin EU-maihin verrattuna niin kauan, kuin energian hinta pysyy korkeana. Sen jälkeen tilanne muuttuu oleellisesti. Kotimaan hintatason alentumisesta puoltavat maidon globaalien tuotannon ja kulutuksen muutokset, kulutusta alentavat kulutustottumusten muutokset, kuluttajien

heikentyvä ostovoima (inflaatio + koron nousu) sekä pitkittyvä taantuma.

Edelleen kannattaisi olla investoimatta sektorille, jolla on aleneva kysyntä, koska uusinvestoinnit eivät nyt auta hintatason säilyttämistä. Maidonhintaa alentavia tekijöitä ovat kasvava tuotanto, muutokset vientimarkkinoilla, kulutuslaskun muutos ja heikentyminen sekä koron nousu ja taantuma. Ylläpitävät tekijät ovat sodan jatkuminen ja korkeana pysyvät tuotantopanosten hinnat, joista jälkimmäinen on tällä hetkellä tärkein. Myös inflaation pysyminen korkealla tasolla mahdollistaa korkeamman maidonhinnan, mutta näil-

lä näkymin mahdolliset maidon hinnankorotukset ovat suuremmat kuin tulevat kustannusten alenemiset, etenkin jos energian hinta ei nykyisestä laske merkittävästi.

Mitä suurempi omavaraisuusaste maidontuotannolla Suomessa on, sitä parempi vientihintakilpailukyky suomalaisella tuotannolla tulee olla. Tuotannon alentuminen tukisi siten korkeampaa maidon hintatasoa vientitarpeen edelleen vähentyessä. Kun maidon vuosituotanto alenee alle 2,0 mrd. litran tasolle, hintataso pysyy 50 snt/l yläpuolella, jossa hinta vaihtelee silloinkin kysynnästä ja tarjonnasta riippuen. Nykyinen tilalukumäärän ja lehmämäärän kehitys näyttävät siltä, että toimialan ei tarvitse harkita tuotantokapasiteetin poisostoa markkinoilta maidon hinnan tukemiseksi, koska se toteutuu muutenkin entistä nopeammalla tahdilla.

Ohessa on ennustetaulukkomme maidon hinnalle. Pitkittyvät sodat sekä taloustaantuma lisäävät epävarmuutta ennusteeseen, jonka takia maidon hinta voi olla suurempi tai pienempi kuin keskiarvo-oletus on. Musta joutsenkin on lehahtanut taivaanrannan takaa ilmoille, kun Intia on tullut maidon vientimarkkinoille. Mikrobimaito ja Kiinan tuleminen vientimarkkinoille ovatkin uusia tulevaisuuden mustia joutsenia.

Heikki Ojala ja ProAgria Keski-Pohjanmaan talousasiantuntijat

Kuvioiden lähteet: Arla Foods ja Suomi, Alma Talent, Asiakastieto, Luke, PTT, Valio, AHDB, Eu Milk Market Observatory, RaboBank

Todennäköisyydet maidon eri keskihintatasoille eri vuosina ja niiden perusteet:

vuosi\maidonhinta	38 / 44 / 48 snt/l	35 / 41 / 44 snt/l	32 / 38 / 40 snt/l
2018–21/2022/2023	10 % / 10 % / 100 %	50 % / 60 % / 0 %	40 % / 30 % / 0 %
2018: 38,45 snt/l 2019: 38,61 snt/l 2020: 39,08 snt/l 2021: 39,56 snt/l 2022: 49,40 snt/l 2023: 53,2 snt/l	Kiina ja Venäjä tuo, EU:n ja Suomen tuotanto laskussa.	Kiina tuo ja Venäjä ei tuo, EU:n ja Suomen tuotanto nousee.	
vuosi\maidonhinta	55 snt/l	50 snt/l	45 snt/l
2024–25 53 snt/l	60 %	40 %	0 %
Ennusteen vaatimukset	Kiina tuo, EU:n ja Suomen tuotanto alenee. Inflaatio on >2 %.	Kiina ei tuo, tuotanto EU:ssa kasvaa ja Suomessa alenee. Inflaatio on noin 2 %.	Kiina ei tuo, tuotanto EU:ssa kasvaa ja Suomessa ennallaan. Inflaatio on alle 2 %.
2026> ka 48 snt/l	10 %	60 %	30 %
Ennusteen vaatimukset	Kiina tuo, tuotanto EU:ssa ja Suomessa laskee. Inflaatio on yli 2 %.	Kiina ei tuo, tuotanto EU:ssa kasvaa ja Suomessa laskee. Inflaatio on alle 2 %.	Kiina ei tuo, tuotanto EU:ssa nousee ja Suomessa ennallaan. Deflaatio.



Toiminnanjohtaja
Elina Pusaa
Puh. 050 3094 861
kpkalatalouskeskus@proagria.fi



Keski-Pohjanmaan
KALATALOUSKESKUS



@kpkalatalouskeskus

RITVA-LIISA NISULA

Kalastaja – nämä lakimuutokset ovat astuneet voimaan 2024

Kalastonhoitomaksun maksuvelvollisuuden yläikäraja 69 vuoteen

Kalastonhoitomaksun maksuvelvollisuuden yläikäraja on noussut 64 vuodesta 69 vuoteen. Henkilöt, jotka ovat täyttäneet 65 vuotta viimeistään 31.12.2023, saavat kuitenkin jatkossakin harjoittaa kalastusta ilman valtiolle suoritettavaa kalastonhoitomaksua.

Siian merikalastuksen yleinen solmuväli noussut 45 millimetriin

Siian verkkokalastuksessa käytettävää yleistä solmuväliä on merialueilla nostettu 43 millimetristä 45 millimetriin. Edellisestä poiketen leveyspiirin 64°00'N pohjoispuolella solmuväli tulee olla vähintään 27 millimetriä ja enintään 30 millimetriä taikka vähintään 45 millimetriä. Leveyspiirien 64°00'N ja 63°30'N välisellä merialueella solmuväli tulee olla vähintään 30 millimetriä ja enintään 35 millimetriä taikka vähintään 45 millimetriä. Merenkurkun alueella (63°30'N ja 62°30'N

väläinen merialue) muutos on astunut voimaan 1.7.2024. Tämä kalastusasetuksen muutos koskee sekä kaupallista kalastusta että vapaa-ajankalastusta. Tavoitteena on vahvistaa erittäin uhanalaisia vaellussiikakantoja vähentämällä nuoriin yksilöihin kohdistuvaa kalastusta.

Käsittele ja lopeta kala tai rapu asianmukaisesti

Eläinten hyvinvointilain säätämisen yhteydessä on tehty kalastuslain muutos koskien kalojen vaputtamista ja kalojen sekä rapujen lopettamista. Takaisin veteen laskettavaa kalaa on käsiteltävä mahdollisimman varoen. Jos takaisin veteen laskettava kala on selvästi vahingoittunut, kala on lopetettava ennen kuin se lasketaan veteen. Saaliiksi otettava tai syöttinä käytettävä kala on lopetettava mahdollisimman nopeasti ja kivuttomasti sen lopetukseen soveltuvalla tavalla. Saaliskalan lopetusta voidaan lykätä, jos olosuhteet vaikeuttavat lopetusta tai jos saalista säilytetään sumpussa tai muussa vastaavassa kalojen tai rapujen säilyttämiseen soveltuvassa laitteessa tai tilassa. Lopetusvelvollisuus ei koske kerral-

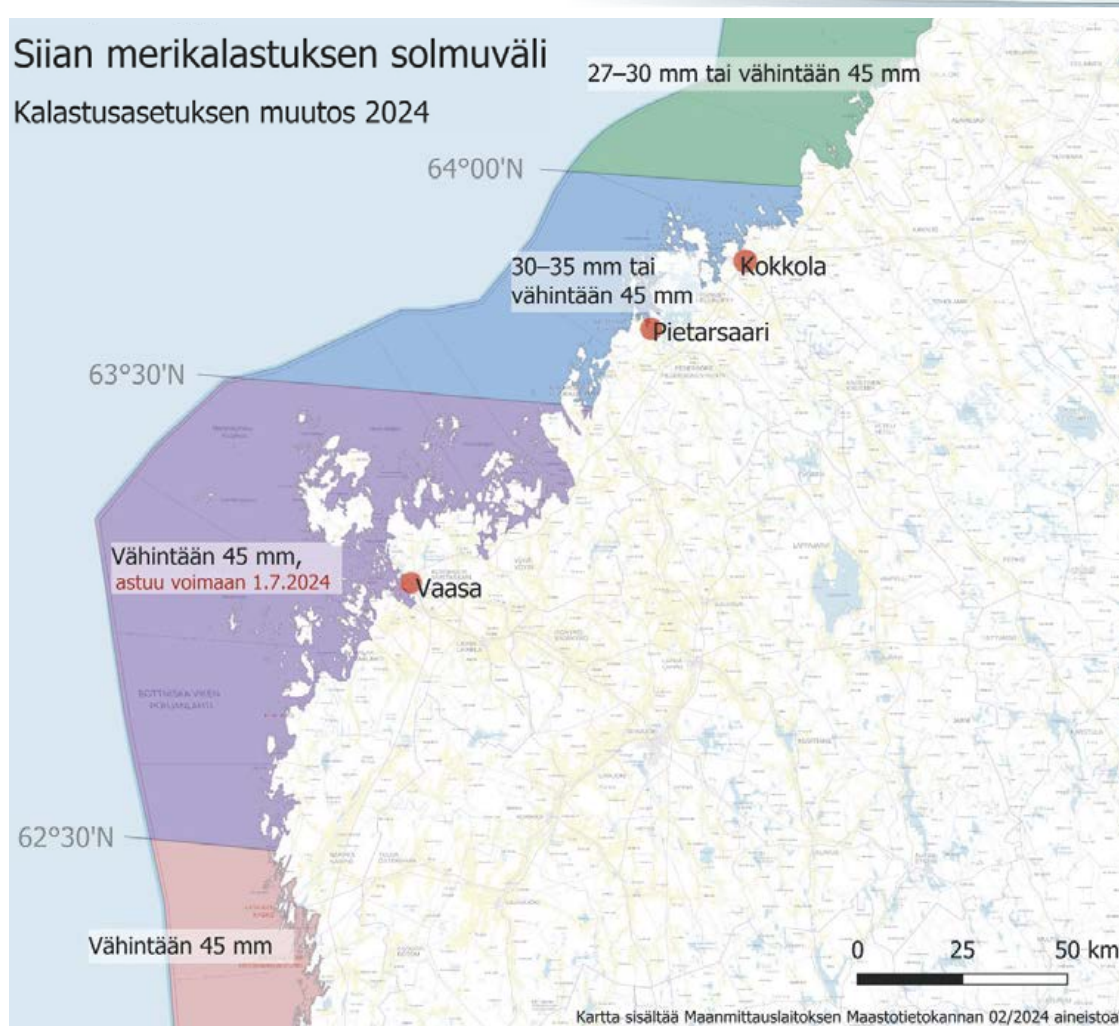
la saatavaa suurta saalismäärää.

Rapu on lopetettava menetelmällä, joka aiheuttaa sen kuoleman mahdollisimman nopeasti ja kivuttomasti.

Kalanistutukset ilmoitettava istutusrekisteriin – ilmoitusten laiminlyönti on jatkossa rangaistavaa

Kalastuslaki velvoittaa istuttajan ilmoittamaan istutuksesta kolmen kuukauden kuluessa istutusrekisteriin. Ilmoituksen laiminlyönti on vuodesta 2024 alkaen kalastuslain mukaan rangaistavaa. Vastuu ilmoituksen teosta on toimeksiantajalla eli käytännössä istutuksen tilaajalla ja laskun maksajalla. Tiedot voi ilmoittaa sopimuksen perusteella myös toinen taho, esimerkiksi kalojen toimittaja tai välittäjä, mutta vastuu ilmoituksesta säilyy kuitenkin toimeksiantajalla. Ilmoitus tehdään internetissä toimivan Sähi-järjestelmän kautta.

Siian merikalastuksen solmuväli Kalastusasetuksen muutos 2024



Tilaa uutiskirje

lähettämällä sähköpostipyyntö:
kpkalatalouskeskus@proagria.fi



KALASTUS-
SIVUSTOJA

ahven.net

eraluvat.fi
luontoon.fi
kalat.fi
mmm.fi
kalastusrajoitus.fi

Tietoa vainajan tuhkan sirotteluluvista kaivataan

Tietokirjailija Risto Puumalainen on kirjoittamassa tietokirjaa, jossa yhtenä osana on suomalaisen hautauskulttuurin muutos, esim. tapa sirotella vainajien tuhkaa muualle kuin hautausmailla. Viimeisen kymmenen vuoden aikana menettely on kaksikymmenkertaisesti.

Seurakunnilla on olemassa valmis lomake tarkoitusta varten, ja vesialueiden osakaskunnat ovat alkaneet antaa pysyviä lupia tuhkien sirotteluun.

Jos tiedät sirottelulupia annetun tai olet osakkaana osakaskunnassa, jossa on annettu lupa vainajien tuhkan sirotteluun vesialueille, lähetä siitä tietoa Risto Puumalaiselle sähköpostitse osoitteeseen ristopuumalainen1958@gmail.com.

Osakaskunnat nyt MML:n karttapaikkapalvelussa

Maanmittauslaitoksen karttapaikasta selviävät vesialueen omistajat karttapohjaa klikkaamalla. Karttapaikalla näytetään jatkossa enemmän tietoja kiinteistöistä ja rajapyykeistä. Voit valita kartalta yksittäisen kiinteistön, jolloin sen rajat, kiinteistötunnus, kiinteistötiedot, nimi ja kunta näkyvät kartalla. MML:n asiointipalvelusta voi myös pyytää maksutta puhelimitse (p. 029 530 1110) enintään kymmenen kiinteistön omistajatiedot yhden vuoden aikana.

Suomen kansalliskala ahven täyttää 30 vuotta

Osallistu ahvenen 30-vuotisjuhlavuoteen lähettämällä Kalatalouden keskusliittoon kansalliskalaan liittyvä kalastuskuva, video tai tarina. Parhaat ja mieleenpainuvimmat ahvenkuvat tai tarinat palkitaan ja julkaistaan Kalatalouden Keskusliiton somekanavissa ja ahven.netissä.



Syksyn kalastusrajoitus- ja rauhoitusajat

Kalastusrajoituksilla ja rauhoituksilla suojataan syyskutuisten lohikalajien nousua lisääntymisalueille jokiin ja puroihin sekä kalojen kutu- rauhaa. Verkkokalastus on kielletty vaelluskalavesistöön kuuluvassa joessa 15.8.–30.11. sekä meressä kilometriä lähempänä vaelluskalavesistöön kuuluvan joen suuta 15.8.–31.10.

Lohikalajien syysrauhitus on voimassa joki- ja purovesistöissä 1.9.–30.11. välisenä aikana. Rauhoitusajaksi koskee taimenta, lohta, siikaa ja nieriää. Poikkeuksen muodostaa järvilohi, jonka rauhoitus on alkanut jo 1.8. Siika on rauhoitettu mereen laskevissa joissa ja puroissa. Nieriän rauhoitus koskee Vuoksen vesistöä.

Valtakunnalliset kalatalousaluepäivät risteillään ensi keväänä



Valtakunnalliset kalatalousaluepäivät järjestetään 19.–21.3.2025 kaksipäiväisenä risteilyinä Helsinki–Tukholma–Helsinki. Alustava ohjelma on julkaistu ahven.nettiin. Ilmoittautuminen kevään suurimpaan kalataloustapahtumaan avataan marraskuussa. Ole nopea ilmoittautumisessasi! Lisätietoja: ahven.net

Kutsu kalatalousneuvoja osakaskunnan kokoukseen

Kun suunnittelette vuosikokouksia – kutsukaa kalatalouskeskuksen kalatalousneuvoja kylään kertomaan ajankohtaisista asioista. Jäsenmaksuun sisältyy maksuton neuvontakäynti noin kerran vuodessa. Ota Elinaan yhteyttä sähköpostilla tai puhelimitse.

Kaikkea kalastuksesta:
ahven.net

Mika Yli-Soini
puheenjohtaja

Heippa hei teille kaikille, tämän arvokkaan Tiedotuslehden lukijoille, ja terveisiä Kaustiselta!

Kuten olette huomanneet, on tämän palstan kirjoittaja vaihtunut. Pitkään ja ansiokkaasti kalatalouskeskuksen johtokunnan puheenjohtajana ruoria käännellyt Mauno jäi viime vuoden keväällä ikäpykälän myötä luottamustehtävästä eläkkeelle. Alkusyksyllä pidetyssä johtokunnan kokouksessa sain yllättäen luottamuksen ja kunnian hypätä Maunon saappaisiin ja jatkaa purtemme matkaa selkäviesien aallokoissa ja koskien kuohuissa. On selvää, että noiden suurten saappaiden täyttäminen ei noin vain onnistu, mutta lupaan tehdä parhaani annetun luottamuksen eteen.

Maunolla oli tämän palstan kolumneissaan tapana ottaa kantaa ajankohtaisiin kalataloudellisiin asioihin, ja sitäkin useammin palata tarinoissaan maanläheisiin sekä elämänmyönteisiin omakohtaisiin kokemuksiin ja hauskoihin sattumuksiin omilta kotivesiltään Korhosjärveltä. Tarkoitukseni on yrittää jatkaa samoilla rantapoluilla, omalla tavallani.

Minun suhteeni kaloihin ja vesiluontoon perustuu ihmiselon mittaiseen virkistyskalastusharrastukseen vapakalastusvälineillä. Kaupallisesta kalastuksesta, tai edes perinteisestä pyydyskalastuksesta, en omaa minkäänlaista kokemusta tai osaamista. Jo alle kouluikäisenä pikkupoikana kesäpäivät kuluivat usein lähellä kotia virtaavan Perhonjoen rannalla onkien. Nuo veden alla elävät pienet särkikalat ja ahvenet tuntuivat pienestä pojasta tavattoman kiinnostavilta ja houkuttelivat virtaavan joen ääreen. Onkimadot kaiettiin aina rantapenkereestä meijerin rannasta, Penttilän sillan ja uuden sillan välistä. Paras onkipaikka oli meijerin rantamökin tienoilla.

Myöhemmin välineet vaihtuivat onkivavasta ulottuvimpiin ja reviiiri kasvoi. Veden virtaus ja kosken kuohut kasvattivat merkitystään ja toivat mukanaan väistämättömän törmäyksen perhokalastuksen ihmeelliseen maailmaan. Lopulta oppivuosien jälkeen, kilpailuvietin potkimana, kokeiltiin omaa osaamista jopa maajoukkueen mukana kansainvälisissä kisoissa.



Usein ajan kuluessa ihmisen mielenkiinto tuppaa muuttamaan muotoaan, vaikka edelleen saman lajin parissa oltaisiinkin ja niin kävi nähtävästi minullekin: kiinnostus kalastamisesta ja uusien koskien koluamisesta on muuttunut hiljalleen kiinnostukseksi olla yhä voimallisemmin mukana yhdistys- sekä järjestötoiminnassa sekä olla järjestämässä kalastusmahdollisuuksia muille, erityisesti nuorille ja lajin aloittelijoille. Harrastuksen parissa käytetystä ajasta kuluu nykyisin vain pienen pieni murto-osa vavan varressa.

Se siitä, omasta kalastushistorias-tani. Tarkoitukseni on jatkossa tällä palstalla kertoa siitä, mitä olemme päässeet Kaustisella kokemaan kalastusmahdollisuuksien ja kalastustapahtumien järjestämisissä. Erinomaisena kohteena tapahtumille toimii esimerkiksi Kaustisen kalastuskunnan ylläpitämä Syvälampi. Vanhasta karusta hiekkamontusta on muotoutunut viihtyisä lohilampi ja kuluneen kesän aikana ahkeran talkooporukan toteuttaman Esteetön Syvälampi -hankkeen tuloksena liikuntarajoitteisille on esteetön pääsy veden ääreen ja kalastamaan.

Tätä kirjoittaessa luonto valmistuu talven tuloon, ja onnekseni tänä vuonna vesistöt tulevat saamaan pysyvän jääkannen huomattavasti viime vuotta myöhemmin. Tämä tulee helpottamaan vedeneväyksen selviytymistä talven yli, kun happea riittää paremmin jääkannen alla. Pilkkikausi lähestyy väijämättä ja aina yhtä mielenkiintoiset ensijäiden pilkkireissut ovat kohta käsillä.



Serkukset Syvälammella. Nuorten kalastajien vilpitiön into ja riemu saaliin saamisesta näkyy ja kuuluu.



RITVA-LIISA NISULA



Kävelyä Helsingissä ja Halsualla

Keski-Pohjanmaan Maa- ja kotitalousnaiset teki syysretken Helsinkiin 7.–9.10.2024. Mukana oli pieni joukko maakunnan naisia. Retken pääkohde oli Silakkamarkkinat, vierailimme myös Talvipuutarhassa sekä Hietaniemen hautausmaalla. Retkellä jäi myös omaa aikaa, joten kaupungilla tutustuimme mm. Tähtitornimäkeen, Uspenskin katedraaliin, Kauppahalliin ja Stockmannin tavarataloon. Majoituimme kahdessa mielenkiintoisessa hotellissa ja illallisilla nautittiin hyvää ruokaa sekä koettiin monenlaisia elämyksiä.

Vuotuinen Maisemapäivän kävely järjestettiin tänä vuonna 20.10.2024 Halsualla Töppösen luolikossa ja Kytöturpeen kosteikolla. Kävelyllä lähettiin autoilla Lounaskahvila Kotikuluman pi-

halta. Ensin ajoimme tutustumaan Töppösen luolikkoon, joka on eteläisen Suomen suurin rakkakivikkoalue. Sinne on kesän aikana rakennettu esteetön reitti ja luolikon reunaan kohoaa vielä laavu sekä uusi tulipaikka. Töppösen luolikolta siirryttiin Kytöturpeen kosteikolle, joka valittiin Keski-Pohjanmaan vuoden 2023 maisemateoksi. Kytöturpeen kosteikko on 25 hehtaarin laajuisena Keski-Pohjanmaan suurin kosteikko, jolla on 50 saarta ja sen ympäri kiertää hyväkuinen tie. Keväällä ja kesällä kosteikolla on paljon lintuja ja siellä voi nähdä myös muita eläimiä.

Hyvää joulun odotusta toivottaa

Anu Karhukorpi
puheenjohtaja

Varautumista 72 tuntia

Meillä on tulevana vuonna ja miksei jo tänä vuonnakin mahdollista tulla esimerkiksi kylätapahtumaanne tai vastaavaan kertomaan 72 tunnin varautumisesta tai pitämään asiaan liittyvää esittelypistettä. Poikkeustilanteissa jokaisen tulisi olla varautunut selviämään kotona ilman sähkölaitteita vähintään tuon 72 tuntia.

Kysy lisää Kirsiltä (kirsi.varila@maajakotitalousnaiset.fi p. 0401964434) tai Miinalta (miina.aronen@maajakotitalousnaiset.fi p. 0438254281). Toteutus osana Euroopan unionin osarahoittama VARJO-hanketta.

Toimintakertomukset 2024

Toimintavuosi alkaa olla lopussa ja aktiivista toimintaa on jälleen ollut monissa paikallisyhdistyksissä. Muistakaahan täyttää toimintakertomukset tulevan vuoden alkupuolella, niin saadaan keskipohjalaiset luvut myös mukaan. Toimintakertomusten perusteella valitaan myös valtakunnallinen Vuoden yhdistys.

Tervetuloa Keski-Pohjanmaan Maa- ja kotitalousnaisten vuosikokoukseen

Vuosikokous pidetään ProAgria Keski-Pohjanmaan kanssa yhdessä Kokkolassa 25.11.2024 klo 9.30. On tärkeää, että paikalla on laaja edustus eri paikallisyhdistysten edustajia. Luottamushenkilöpaikkoja on myös tulossa auki. Erovuorossa ovat:

- Marjo-Riitta Pajala, varajäsen Kaija Polso
- Minna Aho, varajäsen Kirsi Halonen
- Sinikka Hedströmin tilalle uusi varsinainen jäsen kaudeksi 2025–2026.

Nyt pikkujouluun kurssi Miinalta!



Mukavaa ja hyödyllistä tekemistä joulun alla on tilata Miinalta Syötävät joululahjat -kurssi. Saat vinkkejä ja opastusta ihanien lahjojen tekoon, sillä ruokalahja on aina mieluinen yllätys.

Pikkujoulutarjouksena jäsenyhdistyksille 390 € sis. alv ja matkat. Hinta muille kuin jäsenyhdistyksille 490 €. Varaajan puolesta tilat, Miina toimittaa etukäteen tarvikelistan.

Kysy lisää Miinalta: miina.aronen@maajakotitalousnaiset.fi p. 043 825 4281.



Seuraa Facebook-sivujamme:
KESKI-POHJANMAAN
MAA- JA KOTITALOUSNAISET

Tilaa uutiskirje

kirsi.varila@
maajakotitalousnaiset.fi

MKNn
verkkokaupan
järjestötuotteet:



Maa- ja kotitalousnaiset järjestävät luentoja ja opastusta eri aiheisiin myös verkossa. Ota yhteyttä Kirsiin, Miinaan tai Millaan!

HUOM!



Impin päivää, kekriä, rättänää – perinnearteet yhdessä keräten Elävän perinnön wikiluetteloon -webinaari torstaina 28.11.2024

Syyskuussa järjestettiin Seinäjoella, Oulussa, Hämeenlinnassa ja Kuopiossa työpajat, joissa kerättiin tietoja maa- ja kotitalousnaisia kiinnostavista perinteistä. Lisäksi järjestettiin yksi työpaja Teamsissa. Aiheet liittyvät ruokaan ja maa- ja kotitalousnaisten toimintaan. Työpajoihin osallistui yhteensä yli 60 henkilöä tuoden oman tietonsa ja kokemuksensa aiheisiin. Vuoden loppuun mennessä tuotettu tieto dokumentoidaan ja tiedot sekä kuvaus prosessista viedään Elävänperinnön wikiluetteloon.

Marraskuun 28. päivä kello 18–19.30 järjestämme webinaarin, jossa kerromme kerätystä perinteestä ja aineiston kokoamisen työskentelyprosesseista.

Ilmoittaudu webinaariin:



Hanketta rahoittavat
Museovirasto ja Maaseudun säätiö.

Impin päivä 11.6.2025

Nostetaan perinnetaidot kunniaan!

Impin päivää vietetään teemalla perinnetaidot kunniaan. Impin päivän vietossa voi hyvin hyödyntää tänä vuonna toteutettua hanketta: Impin päivää, kekriä, rättänää - perinnearteet yhdessä keräten Elävän perinnön wikiluetteloon sekä järjestökampanjan valokuvakisaa.

Kokeillaan jotakin vanhaa perinnetaitoa, jota esitellään nuoremmille sukupolville ja samalla otetaan tapahtumasta valokuva järjestökampanjan valokuvakisaan. Aiheena voi olla myös paikallinen perinne. Lisää kivoja aiheita löytyy Elävän perinnön wikiluettelosta osoitteessa wiki.aineetonkultuuriperinto.fi.



KUVA: RAUNI IHALAINEN

Järjestökampanja 2025

Valokuvakisa ”Yhdessä tekeminen ilolla”

Yhdistyksissä järjestetään lukemattomia tapahtumia vuosittain, jotka keräävät tuhansia ihmisiä toimimaan ja viihtymään yhdessä. Jokaisella yhdistyksellä toiminta muotoutuu palvelemaan niitä ihmisiä, jotka toimintaan osallistuvat.

Toisten yhdistysten toiminnasta on kuitenkin hauska kuulla ja niistä voi saada ideoita ja vaihtelua omaan toimintaan. Ensi vuonna järjestetään järjestökampanjana valokuvakisa, jonka teemana on yhdessä ilolla tekeminen. Sometunnuksena toimii #IlollaYhdessä. Tarkemmat ohjeet kisasta ja kuvien julkaisukanavasta valmistuvat vuoden vaihteessa ja löytyvät netistä maa- ja kotitalousnaisten järjestötoiminnan sivuilta.

Järjestökoulutusta helpottamaan yhdistysasioiden hoitoa

Luottamushenkilöiksi voi olla vaikea saada toimijoita, koska monet kokevat yhdistyksen virallisten asioiden hoidon vaikeaksi ja työlääksi. Syy voi olla järjestöosaamisen puute. Kehittämällä osaamista asioiden hoitaminen helpottuu ja toimintaan kehittyvät rutiinit. Työ yhteisen kiinnostuksen eteen tuntuukin mielekkäältä. Maa- ja kotitalousnaisten Keskus suunnittelee ensi vuodeksi Opintokeskus Siviksen tuottamaa verkkokoulutuksena toteutettavaa järjestökoulutusta, jos jäsenistöllä on kiinnostusta ja saamme rahoitusta koulutukseen. Asiaan palataan ensi vuoden puolella.

Jos kiinnostuit, kerro siitä Kirsiille, Millalle tai Miinalle. He vievät viestiä eteenpäin.



Ennakkotieto järjestöretkestä Viroom 12.–14.7.2025

Avatud Talude Päev eli Avoimien maatilojen päivät

Nyt on tilaisuus päästä tutustumaan Viron maaseutuun, kun heinäkuussa 2025 Virossa järjestetään yhdeksätoista kertaa Avatud Talude Päev eli Avoimien maatilojen päivät. Maa- ja kotitalousnaisten Keskus järjestää retken, jonka keskimääräinen matkapäivä kierretään valittuja kohteita tutustuen Viron maaseutuun. Samaan aikaan Tallinnassa järjestetään keskiaikamarkkinat. Tallinnan raatihuoneentori ja Nigulisten kirkon ympäristö muuttuvat vuosittain muutamaksi päiväksi vanhaksi hansakaupungiksi. Markkinoilla on tarjolla monenlaista ohjelmaa ja elämyksiä.

Osallistumalla matkaamme pääset kokemaan kaksi erilaista tapahtumakokonaisuutta sekä verkostoitumaan matkakumpaneidesi kanssa. Varaa siis päivät kalenteriisi. Matka tulee myyntiin loppuvuoden aikana Maa- ja kotitalousnaisten nettisivuille ja siitä tiedotetaan muun muassa somekanavissa sekä Koti ja maaseutu -lehdessä.



Milla Siltanen - ympäristöosaaja

Tällä kertaa haastattelin Maaseudun naisia -palstalle ProAgrian omaa työntekijää **Milla Siltasta**. Milla valittiin alkuvuodesta 2024 maisema- ja ympäristöasiantuntijaksi Keski-Pohjanmaalle. Aikaisemmin Milla on tehnyt kymmenen vuotta tiloimistoasiantuntijan töitä ja niitä hän tekee ympäristöasioiden lisäksi myös ProAgrialla. Monipuolinen osaaminen on ehdottomasti Millan vahvuus. Millan työpiste on Kalajoella ja toiminta-alue koko Keski-Pohjanmaan ProAgrian alue.

Laadin Millalle muutaman kiperän kysymyksen:

Kuka on Milla Siltanen?

Olen kalajokinen luonto-ohjaaja ja työskentelen Keski-Pohjanmaan Maa- ja kotitalousnaisissa maisema- ja ympäristöasiantuntijana. ProAgrian puolella teen kirjanpitoitöitä. Työn ohessa opiskelen luontokartoittajaksi eli inventoimaan erilaisia elinympäristöjä ja niillä esiintyviä lajeja.

Miten tulit hakeneeksi töihin

Maa- ja kotitalousnaisiin?

Tuttavani Niina Vihelä on Keski-Pohjanmaan Maa- ja kotitalousnaisten ruoka-asiantuntija ja hän vinkkasi avoimna olevasta paikasta. Tutustuin Maa- ja kotitalousnaisten toimintaan nettisivujen kautta ja jo sieltä välittyi lämmin tunnelma, kuin olisi tullut kotiin, joten hakupäätös oli helppo.

Maa- ja kotitalousnaisten järjestö ei ollut kovinkaan tuttu entuudestaan. Tiesin kyllä toiminnasta jonkin verran, mutta toiminnan laajuus ylitti positiivisesti.

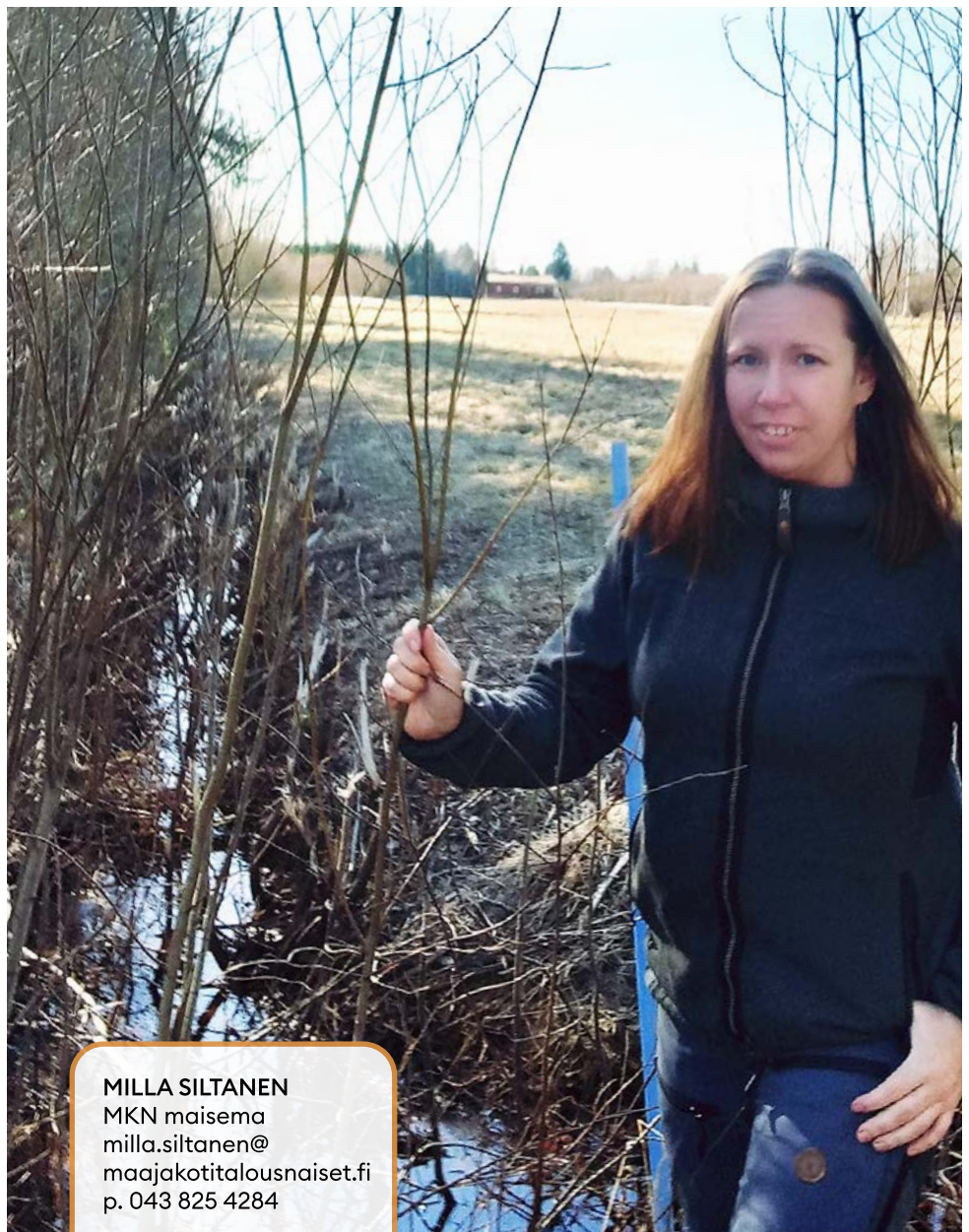
Minkälainen on tavallinen päiväsi ja mikä siinä on parasta?

Tavallista päivää ei taida ollakaan. Maastokaudella eli sulan maan aikaan työpäivät kuluvat paljolti maastossa erilaisilla luontokohteilla ja talvella sitten toimistohommissa. Maatilojen on mahdollista saada ympäristötukea mm. kosteikkojen hoitoon ja perustamiseen sekä maatalousluonnon monimuotoisuuden hoitoon. Laadin viljelijän apuna tukihakemuksen liitteeksi hoitosuunnitelmia. Maa- ja kotitalousnaiset järjestää paljon valtakunnallisia maisemaan ja ympäristöön liittyviä tapahtumia, joissa olen mukana Keski-Pohjanmaan osalta, esim. Luonnonlaidunpäivä alkukesästä ja Maisemapäivän kävely lokakuussa.

Ulkoilmaihminenä parasta työpäivässäni on ilman muuta ulkona oloinen, olipa se sitten kosteikolla tai kivikossa. Myös jatkuva uusien oivalluksien saaminen piristää aina päivää, sillä ympäristöala on niin monipuolinen, että opittavaa riittää.

Mitä harrastat vapaa-ajallasi?

Vapaa-aikani menee luonnossa, vuodenaikojen mukaan aina vähän eri teemalla. Näin syksyl-



KIRSI VARILA

MILLA SILTANEN
MKN maisema
milla.siltanen@
maajakotitalousnaiset.fi
p. 043 825 4284

lä sienestys ja marjastus vievät voiton, talvelta taas umpihankiihto ja retkiluistelu. Kesällä kaipaan vesille ja silloin lähtee aina virvelikin mukaan.

Maa- ja kotitalousnaisten ensi vuoden teema on Monimuotoinen luonto.

Miten ihmiset voisivat edistää asiaa omassa toiminnassaan?

Ensimmäisenä tulee mieleen haitallisten vieraslajien torjunta, jota kuka tahansa voi tehdä. Haitalliset vieraslajit (esim. lupiini) valtaavat alaa alkuperäiseltä monimuotoiselta lajistolta, joten olisi tärkeää, että niitä saataisiin torjuttua.

Mikä on itsellesi tärkeä maisemakohde, jota haluaisit suosittelaa?

Näin kalajokisena merimaisemaa ylipäättään.

Rahjan saaristo monimuotoisine maankohoamisluontoineen on tutustumisen arvoinen. Esimerkiksi Konikarvon satamassa on Metsähallituksen luontokatos, jossa Rahjan saaristoluonnosta kerrotaan kattavasti ja samasta satamasta voi vuokrata Kalajoen Ladun kajakkeja, jos haluaa päästä kokemaan saariston kaikilla aisteilla.

Isot kiitokset Millalle haastattelusta. Ottakaahan Millaan yhteyttä kaikissa ympäristöön ja maisemaan liittyvissä asioissa!

Kirsi Varila

