

# ProAgria

## Keski-Pohjanmaa

Jäsen- ja asiakaslehti 3/2024  
[www.proagria.fi/kp](http://www.proagria.fi/kp)

Heikki pellon-  
pientareella

12-13

Korvelassa  
kolmas rehusato  
toden sanoo

17

MaitoLähde  
Oy:n rehut hyvä-  
laatuisina silossa

22

Krekilät tyyty-  
väisiä murske-  
viljaruokintaan

23

Vasikasta  
100-tonnariksi  
Riihelän tilalla

24





# Farmari Kalajoen hiekoilla

**O**lipa juhllainen hetki heinäkuun alussa Seinäjoella, kun eteläpohjalaiset luovuttivat Farmari-lipun keskipohjalaisille merkinä maatalousnäyttelyn järjestelyvastuun siirtymisestä ProAgria Keski-Pohjanmaalle. Muuten niin arvokkaassa pääjuhlassa hymyn nostatti huulille salista kuuluneet riehakaat aplodit ja kannustushuudot, kun näyttelypaikkakunta julkistettiin. Paikalla olleet kalajokiset täydennettynä keskipohjalaisilla proagrialaisilla toivat siellä iloaan ja intoaan ilmi niin, että muutkin kuulivat.

Kahden vuoden päästä farmaroidaan Kalajoella. Lentokentän alue kävelymatkan päässä Särkkien palveluista on oiva paikka valtakunnalliselle maatalousalan suur tapahtumalle. Puitteet Kalajoella ovat kunnossa. Kalajoen kaupungin kanssa yhteistyö on ollut sujuvaa, onhan kaupungissa järjestetty isompia ja pienempiä tapahtumia jo vuosien ajan. Seinäjoella kävi 91 000 näyttelyvierasta. Sellainen väkimäärä yhdessä tapahtumassa on uutta Kalajoellakin. Farmari järjestettiin edellisen kerran Keski-Pohjanmaalla vuonna 2009, silloin Kokkolan näyttelyyn tutustui 76 000 näyttelyvierasta.

Keski-Pohjanmaa maito-, liha- ja perunamaakuntana elää ja ammentaa maataloudesta. Keskipohjalaisiin yhdistetään ruuantuotannon lisäksi kansanmusiikki, merelle avautuva laajempi horisontti, ravit ja hevoset sekä toimeliasuus ja vaatimattomuus. Näistä lähtökohdista alamme koota seuraavaa valtakunnallista maatalousnäyttelyä. Siitä tuleekin erilainen, mielenkiintoinen ja vaikuttava tapahtuma: Farmari Kalajoen hiekoilla 2026.

**Ritva-Liisa Nisula, johtaja**  
ProAgria Keski-Pohjanmaa

## Tapahtumakalenteri

*Tapahtumien yhteydessä on QR-koodi, joista voi puhelimen kameralla skannaamalla siirtyä suoraan aiheeseen liittyville nettisivuille. QR-koodinlukijan voi ladata ilmaiseksi sovelluskaupasta, ellei se ole valmiiksi yhdistetty puhelimen kameraominaisuuksiin.*

### TIETOLINKKI-HANKE JÄRJESTÄÄ

#### MAA- JA METSÄTALOUDEN

**TULEVAISUUSSEMINAARI, Kalajoki 5.10.2024 klo 12–16.15** (aloituskahvit klo 11.15)

Kalajoki, Santa's Resort & Spa Hotel Sani, Jukupolku 5  
Miltä näyttää maatalous- ja metsäpolitiikka, ruokalautanen ja metsän käyttö tulevaisuudessa?

Näitä asioita käsitellään asiantuntijoiden ja viljelijäraadin kanssa maatalouden tulevaisuusseminaarissa. Seminaarin yhteydessä on minimessut, joilla on mukana joukko maatalouden sidosryhmiä.

Kahvituksen vuoksi **ilmoittautumiset viim. pe 27.9.** <https://www.kpedu.fi/tietolinkki/tapahtumat>

Lisätietoja Ritva Jaakkola, p. 044 7250 625, [ritva.jaakkola@kpedu.fi](mailto:ritva.jaakkola@kpedu.fi).



#### KALASTUKSENVALVOJIEN KAKSIKIELINEN KOULUTUS- JA KOETILAISSUUS, Helsinki, 10.10.2024 klo 10–16

Kalatalouden Keskusliitto, Malmin kauppatie 26, 4 krs, Helsinki.  
Koulutus on ilmainen, ELY-keskuksen koe maksaa 55 €. Ilmoittautuminen viim. 1.10.2024 mennessä [ahven.net/tapahtumat](http://ahven.net/tapahtumat).

### VALTAKUNNALLISET KALATALOUSALUEPÄIVÄT 19.-21.3.2025

Lisätietoa tulossa KKL:n verkkosivuille ja Suomen Kalastuslehteen.

#### MAA- JA KOTITALOUSNAISTEN KÄVELLÄÄN PORUKASSA -JÄRJESTÖKAMPANJA 1.1.-31.10.2024

Kerää porukkaa kävelyille ja ilmoittaudu mukaan:



#### MAA- JA KOTITALOUSNAISTEN RETKI HELSINKIIN SILAKKAMARKKINOILLE 7.-9.10.2024

Ohjelmaan sisältyy myös muita kohteita markkinapäivän lisäksi. Lisätietoa K-P MKN Facebook-sivulta.

#### MAISEMAKÄVELY 20.10.2024 klo 12–15 Halsualla Töppösten luolikossa ja Kytöturpeen kosteikolla

Lähtö klo 12 yhteiskyydein Lounaskahvila Kotikuluman pihasta, Perhontie 1, Halsua. Tervetuloa mukaan!

#### PROAGRIA KESKI-POHJANMAAN JA KESKI-POHJANMAAN MAA- JA KOTITALOUSNAISTEN VUOSIKOKOUS 25.11.2024 klo 10–15, Kokkola, Yritystalo Evaldin Aava

# Ennätysten kesä!

**K**yllä on ollut erikoisin kasvukausi pitkiin aikoihin. Keväällä toukuun alun lumi- ja räntäsateissa tuli mieleen, että tulee myöhäinen kesä ja ehkä kahdella rehusadolalla mennään, toisin kävi. Nyt pääsin mukaan neljännen rehusadon korjuuseen ja ennätysmäärä on kerätty myös kolmansiä rehusatoja. Kesän ilmat ovat olleet muutamia rankkasateita ja joidenkin alueiden alkukesän kuivuutta lukuun ottamatta otolliset kaikelle kasville. Syyskuun alussa koko maan hellepäivien ennätys, 65 päivää, rikkoutui. Satoja on saatu kaikilla kasveilla hyvin ja kuivaajat ovat pyörittäneet viljakuormat nopeasti, sadonkorjuut ovat jo loppusuoralla.

Monia puheenaiheita on turuilla ja toreilla kesällä setvitty. Kyllä taas on isosti Yaran apulannan hinnoittelu ja myyntiaikojen säätely tuottaneet päänvaivaa tiloille, kannattaako ostaa vai onko seuraava porras joku kenties matalampi hinta ja ehtii ensinkään tilata vaikka aikoo, jos myynti on auki vain päivän. Mukavampia puheenaiheitakin

löytyi, kun seuraava Farmari-näyttelyn paikka julkaistiin ja sain olla mukana juhlallisessa lipunvaihdossa. Niin vain saamme Farmarin Kalajoelle kesällä 2026. Uskon, että siellä näyttely pystytään hyvin järjestämään ja saadaan onnistunut näyttely aikaiseksi. Momen työ- ja talkoohanosta se varmasti vaatii.

Onhan tässä kaiken ohella kohistu Trumpin salamurhan yrityksestä ja muutenkin Yhdysvaltojen vaaleista. Myös raakut ovat otsikoissa toistuneet viikkokaupalla. Silläkin tapauksella saattaa olla monenlaisia vaikutuksia. Isojenkin yhtiöiden puheet vastuullisuudesta vaativat myös toimia ja joskus toimintatapojen muutoksia ihan siellä puunjuuritasolla.

Vielä Pariisin olympialaisetkin ilman suomalaismitalia, ennätyskesä siis.

Toivottavasti saamme nauttia vielä pitkään mukavista keleistä, nyt kun kiireet vähän helpottavat.

**Tapani Orjala, ProAgria Keski-Pohjanmaan hallituksen puheenjohtaja, p. 040 5288 405**

**OTA  
YHTEYTTÄ!**

## Meidät tavoitat

### ProAgria Keski-Pohjanmaa ry

Puhelin ..... 040 5211 735  
 etunimi.sukunimi@proagria.fi  
 www.proagria.fi/kp  
 Toimisto avoinna 9-15  
 Valtakunnallinen palvelupuhelin  
 avoinna ma-to 9-15 ..... 044 4209 000

### HALLINTOPALVELUT

Johtaja Ritva-Liisa Nisula ..... 040 5849 550  
 Talouspäällikkö Marju Erkkilä ..... 050 3402 633  
 Kehityspäällikkö Jouni Ingalsuo ..... 040 5525 781  
 Pohjoisen alueen palvelupäällikkö  
 Juha Nivala ..... 040 8610 641  
 Eteläisen alueen palvelupäällikkö  
 Anna-Riitta Leinonen ..... 040 0168 647  
 Viestijä Ritva Karri  
 (myyntireskontra, viestintä, järjestö) 040 5234 113  
 Taloussihteeri Saira Sulonen  
 (laskutus, ostorekontra) ..... 040 5443 460

### MAASEUTUNEUVONNAN ASIAANTUNTIJAPALVELUT

Tuotosseuranta  
 - näytteenotot, koeläpötyt, aseman-  
 testaukset, robottimaitojen tallen-  
 nukset, viivakoodien opastukset  
 Armi Hotakainen ..... 040 0644 261  
 Charlotta Hästbacka ..... 050 5939 094  
 Katja Kellokoski ..... 040 8492 870  
 Jonna-Minna Lassila ..... 044 4863 077  
 Kirsi Leppikorpi ..... 040 0367 656  
 Energianeuvonta Jari Tikkanen ..... 040 0162 147  
 EU-tuet Jarmo Karhula ..... 044 5212 210  
 Kannattavuuskirjanpito Seija Roimela 040 8479 740  
 Kasvinsuojeluruiskujen testaus  
 Jouni Huhtala ..... 040 5123 703  
 Jarmo Karhula ..... 044 5212 210  
 Kasvinviljelyneuvonta  
 Sari Harju (nurmet) ..... 040 5234 114  
 Jouni Huhtala ..... 040 5123 703

Heli Kallioinen ..... 050 4307 661  
 Ville Myllylä ..... 050 5987 228  
 Taneli Rahja (kasvinviljelyn talous) 040 6845 111  
 Jari Tikkanen (luomu ja luomukoulut.) 040 0162 147  
 Kasvinsuojelukoulutukset  
 Jouni Huhtala ..... 040 5123 703  
 Kotieläinneuvonta ja ruokinta  
 Anna-Riitta Leinonen ..... 040 0168 647  
 Lammasta- ja vuohitilojen neuvonta  
 Milla Alanco-Ollqvist ..... 040 7060 558  
 Sini Sillanpää ..... 043 8250 526  
 LEAN ja HR Liisa Koskela ..... 050 5120 615  
 Luomukotieläinneuvonta  
 Seija Roimela ..... 040 8479 740  
 Luonnonmukainen tuotanto,  
 EU-tukineuvonta  
 Jari Tikkanen ..... 040 0162 147  
 Seija Roimela ..... 040 8479 740  
 Lypsyrobotineuvonta  
 Katja Kellokoski ..... 040 8492 870  
 Maatilojen talousneuvonta,  
 budjetointi, omistajanvaihdokset  
 Jouni Huhtala ..... 040 5123 703  
 Teemu Kinnunen ..... 050 3100 827  
 Matias Parpala ..... 043 8254 283  
 Juha Nivala ..... 040 8610 641  
 Heikki Ojala ..... 040 5342 166  
 Neuvo-palvelut Jari Tikkanen ..... 040 0162 147  
 Robottilypsyn kehitysohjelma  
 Sonja Pyykölä (perhevapaalla)  
 Katja Kellokoski ..... 040 8492 870  
 Viljakaupan tarkkailu Jouni Huhtala 040 5123 703  
 Viljelijöiden työterveyshuolto  
 Sari Harju ..... 040 5234 114  
 Liisa Koskela ..... 050 5120 615  
 Yritysjohtaminen ja laatuasiat  
 Liisa Koskela ..... 050 5120 615  
 Ympäristöneuvonta, ympäristötukiasiat  
 Jari Tikkanen ..... 040 0162 147

### KALATALOUSKESKUS

Toiminnanjohtaja Elina Pusaa ..... 050 3094 861

### MAA- JA KOTITALOUSNAISET

Toiminnanjohtaja Kirsi Varila ..... 040 1964 434  
 Ruoka- ja hyvinvointiasiantuntija  
 Niina Vihelä (toimivapaalla)  
 Ruoka- ja ravitsemusasiantuntija  
 Miina Aronen ..... 043 8254 281  
 Maisema- ja ympäristöasiantuntija  
 Milla Siltanen ..... 043 8254 284

### STRATEGIASUUNNITTELU

Heikki Ojala ..... 040 5342 166  
 Liisa Koskela ..... 050 5120 615

### TILITOIMISTOPALVELUT

Maatalous- ja metsätalousasiakkaita  
 palvelevat kirjanpito-, kuukausi-ilmoitus-  
 ja palkanlaskenta-asioissa:  
 Minna Ketola ..... 050 4063 975  
 Teemu Kinnunen ..... 050 3100 827  
 Saara Mikkola ..... 043 8254 280  
 Johanna Nyman ..... 050 5693 429  
 Matias Parpala ..... 043 8254 283  
 Seija Roimela ..... 040 8479 740  
 Milla Siltanen ..... 043 8254 284  
 Yritysasiakkaita palvelevat kirjanpito-,  
 kuukausi-ilmoitus- ja palkanlaskenta-asioissa:  
 Minna Ketola ..... 050 4063 975  
 Milla Siltanen ..... 043 8254 284  
 Saara Mikkola ..... 043 8254 280

### RUOKINNAN OHJAUSPALVELUT

#### JA TÄSMÄPALVELUT KOTIELÄINTILOILLE

Sari Harju ..... 040 5234 114  
 Anna-Maarit Hollanti ..... 040 5234 116  
 Charlotta Hästbacka ..... 050 5939 094  
 Jarmo Karhula ..... 044 5212 210  
 Katja Kellokoski ..... 040 8492 870  
 Sanna Luostarinen ..... 0400 974 165  
 Johanna Malinen ..... 041 7310 913



## Henkilöstöuutiset

Olen **Saara Mikkola** ja aloitin taloushallinnon asiantuntijana ProAgria Keski-Pohjanmaassa heinäkuun alussa. Koulutukseltani olen agrologi, minulta löytyy aikaisimpia opintoja liikeloudesta ja hevos- sekä maataloudesta. Agrologin opinnoissa olen suuntautunut talouteen ja laskentatoimeen.



Minulta löytyy paljon kokoemusta asiakaspalvelutyöstä ja olen toiminut myös yrittäjänä. Maatalous on lähellä sydäntäni, vapaa-aikani vietän emolehmiä ja hevosten parissa. Työtehtäviini kuuluvat tilitoimistopalvelut ja työskentelen Vetelin toimistolla. Minut saa kiinni numerosta 043 825 4280, sähköpostiosoitteeni on saara.mikkola@proagria.fi.

Olen **Johanna Nyman**, agrologiopiskelija Seinäjoen ammattikorkeakoulusta. Olin harjoittelussa ja kesätöissä talousjohtamisen asiantuntijana ProAgrialla tämän kesän ajan. Tein tilinpäätösanalyyssejä ja maidon yksikkökustannuslaskelmia. Jatkan taloushallinnon asiantuntijana tilitoimistopalveluissa syyskuussa. Syvennyin opinnoissani maatalousekonomiaan ja minua kiinnostaa erityisesti maatalousyrittäjien kannattavuus. Numerot ovat inspiroineet minua aina. Haluan työssäni auttaa ja opastaa maatalousyrittäjiä kannattavassa yritystoiminnassa.



Työkokemuksesta minulla on hoitoalalta. Karjanhoitajana olen ollut useammassa navetassa. Meillä on kehittyvä maitotila Kruunupyssä. Vapaa-aikani kuluu perheen ja yrityksen parissa. Harrastan neulomista ja leivontaa. Nautin haasteista sekä harrastuksissa että töissäni ja kokeilen mielelläni uusia asioita.

Toimipisteeni sijaitsee pääasiassa Vetelissä, mutta minua saatetaan nähdä myös Kokkolassa ja Sievissä. Minut tavoittaa numerosta 050 569 3429 tai sähköpostilla johanna.nyman@proagria.fi. Vid behov även på svenska.

Olen **Ville Myllylä**, opiskelen maataloustiedettä Helsingin yliopistossa neljättä vuotta. Suuntaudun opinnoissani agroteknologiaan ja siirryin maisterivaiheeseen nyt syksyllä. Olin kesätöissä kasvintuotannon asiantuntijana ProAgria Keski-Pohjanmaalla tämän kesän ajan. Jatkan työssä osa-aikaisena opintojeni ohella. Maatalous on minulle intohimo ja olen työskennellyt alalla käytännössä koko ikäni kotitilan kautta.



Eryityisesti olen kiinnostunut kasvinravitsemuksesta, maan kasvukunnan kehittämisestä sekä uusien teknologioiden soveltamisesta maatalouteen. Näihin asioihin olen myös keskittynyt opinnoissani. Toimipisteeni sijaitsee Kalajoella, mutta teen lukuvuoden aikana töitä suurimmaksi osaksi etänä Helsingistä käsin. Aikatauluni ovat kuitenkin joustavia. Minut tavoittaa numerosta 050 598 7228 tai sähköpostilla ville.myllyla@proagria.fi.

## Maa- ja metsätalouden tulevaisuusseminaari

Miltä näyttää maatalous- ja metsäpolitiikka, ruokalautanen ja metsän käyttö tulevaisuudessa?

La 5.10.2024 klo 12.00–16.15  
Aloituskahvit alkaen klo 11.15  
Santa's Resort & Spa Hotel Sani,  
Jukupolku 5, Kalajoki

Asiantuntijapuheenvuoroja & minimessut!

Lue lisää ohjelmasta ja ilmoittaudu viimeistään pe 27.9.  
keski-pohjanmaa.mtk.fi/suksee

TERVETULOA!



## ILMASTOVIISAS MAATALOUS

European Vocational Excellence for Climate Smart Agriculture

**TAVOITTEENAMME** on muodostaa yksi eurooppalainen ilmasto- ja maatalouskoulutuksen verkosto.

**TUEMME** ammatillisen koulutuksen toimijoita mukauttamaan koulutustarjontansa elinkeinoelämän tarpeisiin ja vahvistamme ammatillisen koulutuksen roolia ilmasto- ja maatalouden innovaatioiden tuottamisessa ja alueellisessa yrityselämässä.

**TEEMME** sen kokoamalla yhteen kumppaneita, kuten ammatillisen perus- ja jatkokoulutuksen tarjoajia, korkeakouluja, tutkimuslaitoksia, yrityksiä, elinkeinoelämän järjestöjä, viranomaisia jne. Toteutamme seitsemän erilaista työpakettia, joissa tuotamme maatalousalalle materiaalia, osaamista ja uusia toimintamalleja kaikkien yhteiseen käyttöön.

### TEEMAT

- Ilmastoviisas peltoviljely
- Ilmastoviisas kotieläintuotanto
- Maatalouden energiatehokkuus ja -lähteet
- Metsät ja ilmastonmuutos
- Ilmastoyrittäjyydestä uutta liiketoimintaa
- Ruoan osuus ilmasto- ja ilmastovaihtelussa
- Maatilojen vesitalous

### VASTAA KYSELYMME!



- 22 kumppania

- 6 maata: Tanska, Suomi, Alankomaat, Puola, Italia ja Espanja

- Suomen ammatillisen koulutuksen huippuyksikön muodostavat:

KPEDU Kannus, SEDU Ilmajoki, ProAgria Keski-Pohjanmaa ja Lapin AMK

- Hankekausi 01/2024–12/2027

- Hankkeen saama rahoitus EU:lta 3 997 175 €, Suomen osuus rahoituksesta 846 186 €

### OTA YHTEYTTÄ - TERVETULOA MUKAAN KEHITTÄMÄÄN ILMASTOVIISASTA MAATALOUSTA!

HANNA-MARI LAITALA, KPEDU, hanna-mari.laitala@kpedu.fi, puh. 044 725 0682

KAROLIINA JYLHÄ, SEDU, karoliina.jylha@sedu.fi, puh. 040 680 7202

TAPIO PYÖRÄLÄ, LAPIN AMK, tapio.pyorala@lapinamk.fi, puh. 040 530 2486

KIRSI LEPPIKORPI, PROAGRIA KESKI-POHJANMAA, kirsi.leppikorpi@proagria.fi, puh. 0400 367 656



## MAATALOUS KONEMESSUT

17.-19.10.2024 HELSINGIN MESSUKESKUS

MaatalousKonemessuilla 17.-19.10.2024 Helsingin Messukeskuksessa ovat mukana mm. tapahtuman yhteistyökumppanit AGCO Suomi, Agritek, Hankkija, Lantmännen Agro, NHK-keskus, ProAgria ja Turun Konekeskus. MaatalousKonemessut on järjestetty vuodesta 2018 joka toinen vuosi lokakuussa Helsingissä.

MaatalousKonemessujen hallit täytyvät maa- ja metsätalouseläälle sekä ulkoalueiden hoitoon tarkoitettuista koneista, laitteista, tuotantopainoksista ja palveluista. Helsingin MaatalousKonemessuilla ovat vahvasti esillä karjatalous, kasvinviljely, maatalouskoneet, metsätalous, ulkoalueiden hoito ja urakointi sekä palvelut ja tietotekniikka. ProAgria on mukana toteuttamassa tapahtumaa, tapahtuman ohjelman tuottaa ProAgria alan merkittävien toimijoiden kanssa ja ProAgrian asiantuntijoita on tavattavissa osastolla 3g11.

## Oikaisu

Tiedotuslehdessä 2/2024 olleen Lämpöstressiin helpotusta -jutun yhteydessä olleen taulukon tekijä on **Heikki Leppävuori** Kinnusen Myllystä. Jutun lähteenä oli käytetty nettisivua <https://kinnusentahtirehut.fi/lampostressin-hallinta/>.



# Johanna ja Ville kesähommissa ProAgrialla

Aloitimme kesätyöt Keski-Pohjanmaalla toukokuun alussa perehtymällä ProAgrian toimintatapoihin ja historiaan. Saimme hyvän ja monipuolisen perehdytyksen laajasti eri alojen asiantuntijoilta. Saimme näiden lisäksi hyvän perehdytyksen omiin työtehtäviimme. ProAgrialla kesätöissä olemme päässeet näkemään asiantuntijatyöstä myös toisen puolen toimiessamme itse asiantuntijana asiakkaana olon sijasta. Suosittelemme alan opiskelijoille lämpimästi ProAgrialle kesätöihin hakemista. Työ on todella monipuolista, mielenkiintoista ja mukavaa.

” Olen alun perin aito kaupunkilaislapsi Turusta. Nykyään asun Kruunupyssä maitotilalla ja opiskelen maatalouden ekonomiaa SeAMK:ssa. Vuoden vaihteessa valmistun agrologiksi. Maataloudesta tai ruuan tuotannosta en tiennyt vielä kymmenen vuotta sitten mitään. Maataloussidokseni liittyivät lapsuuden muistoihin mummolan maitotilalta.

On ollut upeaa päästä ProAgrialle kesätöihin näkemään miten tärkeää työtä täällä tehdään. Tämän työn paras puoli on ollut se, että olen pystynyt auttamaan maatalousyrittäjiä ymmärtämään oman yrityksen taloudellisesta tilanteesta jotain uutta.

Olen tehnyt tilin päätösanalyyskejä ja maidon yksikkökustannuslaskelmia. Molemmat ovat olleet mielenkiintoisia ja avanneet myös omia silmiäni. Erityisesti maidon yksikkökustannuslaskelman tekoa suosittelen erittäin lämpimästi kaikille maitotilayrittäjille!

Molempien analyysien tarkoituksena on selvittää maatalousyrityksen taloudellista tilannetta ja löytää kehityskohteita. Työhöni kuuluu asiakkaille soittelua ensin lisätietojen saamista varten ja sitten analyysien läpikäyntiä maatalousyrittäjien kanssa. Laskelmien analyysit olen tehnyt pääasiassa Teamsissa etäyhteydellä.

Kesätyöni on ollut samalla myös agrologi-opintojen erikoistumisharjoitteluni. Kesätyö ja työkaverit ovat kannustaneet ja inspiroineet opinnäytetyön tekoa. ProAgrian kesätyö on siis antanut mukavan työyhteisön ja uusien oppien lisäksi myös hyvän potkun opintojeni loppusilaukselle. Jatkan kesätyöstä suoraan vakituisesti talousjohtamisen asiantuntijaksi ja perehdyn samalla ProAgrian tilitoimistopalveluissa maatalojen kirjaintoihin.”

**Johanna Nyman**

kesätöissä talousjohtamisen asiantuntijana



” Olen kotoisin kalajokiselta lypsykarjatilalta, sieltä kumpuaa myös innostus maatalousalaan. Opiskelen Helsingin yliopistossa agroteknologiaa. Syyskuussa käynnistyi maisterivaihe ja neljäs opiskeluvuosi. Kesätyössäni olen päässyt avustamaan peltotukihauissa, tehnyt viljelysuunnitelmia, käynyt kasvustokäynneillä, osallistunut kasvinsojeluruiskujen testauksiin sekä mekaanisten maitomittareiden huoltamiseen. Lisäksi olen päässyt mukaan kokeilemaan uutta, kun olemme Rahjan Tanelin kanssa perehtyneet kasvinesteanalyysihin (SAP-analyysihin) sekä niiden keräämiseen ja tulkitaan.

Kesätyötäni pidän erittäin mielenkiintoisena ja opettavaisena. Kesän mittaan olen päässyt soveltamaan koulun penkillä oppimaani, lisäksi olen oppinut valtavasti uutta työskennellessäni alan ammattilaisten kanssa. Erityisen mielenkiintoisia ovat olleet kasvustokäynnit ja niiltä saatu oppi käytännön havaintojen tekemisestä. Samalla olen saanut uutta näkökulmaa maatalousalaan. Mukavan kesätyön myötä on hyvä lähteä syksyllä takaisin koulun penkille. Lisäksi jatkan osa-aikaisen kasviasiantuntijan töitä ProAgriassa opintojen ohella.”

**Ville Myllylä**

kesätöissä kasvintuotannon asiantuntijana





## Jäsen- ja järjestöasiat

Järjestövastaava  
**Ritva Karri**  
Puh. 040 523 4113  
ritva.karri@proagria.fi



### Keski-Pohjanmaan Maanviljelysseuran Säätiön apurahat



Keski-Pohjanmaan Maanviljelysseuran Säätiö myöntää apurahoja opiskelijoille, jotka edistävät opinnäytetyöllään tai muutoin opinnoissaan keskipohjalaista maataloutta tai sen lähellä olevia elinkeinoja (mm. käsityöala, koti- ja puutarhatalous sekä kalatalous) tai suorittavat harjoitteluaan em. alojen edistämisenorganisaatioissa.

Apurahat ovat jatkuvasti haettavissa. Vapaamuotoiset hakemukset, joihin liitetään ansioluettelo ja apurahan käyttösuunnitelma tai hyväksytystä opinnäytetyöstä aiheutuneet kustannukset, osoitetaan Keski-Pohjanmaan Maanviljelysseuran Säätiölle, osoite Ristirannankatu 1, 67100 Kokkola tai s-postilla osoitteella ritva-liisa.nisula@proagria.fi. Lisätietoja antaa Ritva-Liisa Nisula, p. 040 5849 550.

### Seurantalot.fi

Seurantalot.fi-sivusto on seurataloja omistavien keskusjärjestöjen ylläpitämä sivu, jolla esitellään noin 1700 suomalaista seurataloa. Seurantalot.fi on markkinapaikka seuratalojen tilanvuokraustoinnin tueksi. Sivuilta löytyy lisäksi paljon tietoa seuratalojen korjaamisesta.

Oman talosivun ylläpito on ilmaista seuraaviin keskusjärjestöihin kuuluville yhdistyksille: Suomen nuorisoseurat, Suomen Työväentalojen Liitto, Kansantalojen Liitto, Suomen pelastusalan keskusjärjestö SPEK, ProAgria Keskusten liitto, Suomen Kotiseutuliitto ja Finlands Svenska Ungdomsförbund FSU.

Ovatko teidän talonne tiedot sivuilla oikein? Pääset muuttamaan ja päivittämään sivuja kirjautumalla omilla tunnuksilla sisään sivuille. Jos talonne tiedot puuttuvat sivuilta kokonaan tai tunnukset ovat kadonneet, ota yhteyttä seurantalot@kotiseutuliitto.fi. [www.seurantalot.fi](http://www.seurantalot.fi)

### Yrittäjä- ja yritysjäsen

Päivitä sähköpostiosoitteesi, näin varmistat jäsenviestinnän ja jäsenetujen perilletulon.

### Yrittäjä- ja yritysjäsen

Katso valtakunnalliset jäsenedut ja kumppaneiden tarjoamat edut sekä ohjeet etujen lunastamiseen jäsen sivuilta [proagria.fi/omasivu](http://proagria.fi/omasivu).

### Paikallisyhdistysten jäsentietojen päivitys Sensessä

Jäsenrekisteri kannattaa pitää ajan tasalla. Muistattehan merkitä eronneille jäsenille eropäiväksi viimeistään 31.12.2024, jos heitä ei laskuteta enää ensi vuonna. Muistakaa myös päivittää kuolleille jäsenille eropäivä, jottei heidän nimissään lähde turhia laskuja v. 2025.

### Paikallisyhdistysten toimihenkilöiden tietojen päivitys

Kun yhdistyksen toimihenkilöissä tapahtuu muutoksia, tehkää siitä ilmoitus meillem. Näin posti tavoittaa oikeat henkilöt. Yhteystietojen muutokset voi ilmoittaa Ritva Karrille sähköpostitse [ritva.karri@proagria.fi](mailto:ritva.karri@proagria.fi) tai puhelimitse 040 523 4113.

# ProAgria

## #onnistummeyhdessä



**Liity jäseneksi.**  
Ammatillisia etuja,  
huolenpitoa ja  
hyvinvointia.



Kuva: Jaana Orjala

### Uusi kiinnostava tarjonta yrittäjä- ja yritysjäsenille

- 5 % alennus jäsenkeskuksesi erikseen määrittämistä palveluista
- 5 € alennus kasvinsuojelututkinnosta
- Valikoidut ammattikirjat -20 %
- Kumppaniedut: Eurofins, Seilab, Etra, Terveystalo, KVVY
- Messulippu ProAgria Tapahtumien järjestämään Farmariin ja KoneAgriaan
- Uutiskirje neljästi vuodessa ja Teema-asiakaslehti diginä kahdesti vuodessa
- Yrittäjäjäsenwebinaari 1.11.2024
- Huippusaajatapaamiset messuilla ja valtakunnallinen päättäjätapaaminen verkossa 29.11.2024
- Vuoden yrittäjäjäsenen valinta
- Maaseudun Puolesta -kunniamaininta



# MAATALOUS KONEMESSUT

[proagria.fi/yrittajajasen](http://proagria.fi/yrittajajasen)





# Aurinko, tuuli, maalämpö vai joku muu - mikä valitaan?

**M**aatilan sähköntuotannossa keskeinen kannattavuuteen vaikuttava asia on tuotetun sähkön mahdollisimman suuri käyttö oman maatilan tuotannossa. Ylijäämä-sähkö toimitetaan valtakunnan verkkoon pörssisähkön hinnalla, josta yleensä on vähennetty pieni käsittelymaksu.

## Aurinko

Aurinkosähköjärjestelmä on helppoin ja edullisin toteuttaa. Kaikilla kesäaikaan päivisin sähköä käyttävillä maatiloilla kannattaisi olla vähintään aurinkosähköjärjestelmä. Sähkönkäyttöraporteista selviää sähkön käyttö tunneittain vuorokauden aikana. Aurinkosähköjärjestelmän tuntikoh-

taisesta tuotantoennusteesta saa varsin kattavan arvion aurinkosähköjärjestelmän sähkön tuotannosta. Näiden tietojen perusteella voidaan päätellä sopiva kokoluokka.

## Tuuli

Tuulivoimalan sähköntuotto riippuu tuuliolosuhteista. Varsinkin rannikkoalueilla tuulee suotuisasti. Keskeisiä tuulivoimalan tuottoon vaikuttavia tekijöitä ovat voimalan korkeus, lapojen pyyhkäisy-pinta-ala ja voimalan käynnistyminen pienilläkin tuulenopeuksilla.

## Biokaasu

Biokaasulaitoksilla tuotetaan sähköä generaattorilla. Biokaasulaitoksia on käytössä maatiloilla, joissa sähkön ja lämmön tarve on

suurta. Maatilan biokaasulaitoksen kaasu voidaan käyttää lämmöntuotantoon. Yleensä maatiloilla on kuitenkin yhdistetty lämmön ja sähkön tuotanto.

## Hake

Maatilan lämmöntuotannossa yleisin on hakeella toimiva lämpökeskus. Se on edelleenkin järkevä vaihtoehto, jota voidaan myös automatisoida. Uudet kattilat ovat yleensä hyötysuhteeltaan vanhoja parempia.

## Lämpöpumput

Jos lämpökeskuksen hoitamiseen käytettävä työ määrä on rajallinen, lämpöä voidaan tuottaa maalämpöjärjestelmällä tai ilma-vesilämpöpumppujärjestelmällä. Aurinkokeräimillä voidaan tuottaa myös tarvittavaa lämpöä. Maalämpöjärjestelmässä lämpö otetaan lämpökaivosta tai maahan asennetusta keruupiiristä. Ilma-vesilämpöpumpussa lämmitys- ja käyttöveden lämmittämiseen tarvittava lämpö otetaan ilmasta. Ilma-vesilämpöpumpun hankintakustannus on maalämpöä edullisempi keruupiiristä aiheutuvan kustannuksen jäädessä pois. Ilma-vesilämpöpumppu toimii hyvin ja lämpökerroin on varsin hyvä. Kovilla pakkasilla tarvitaan korvaava

lämmön lähde. Usein se on ilma-vesilämpöpumpun oma sähkövastus tai kovilla pakkasilla käynnistettävä hakelämpökeskus.

## Yhdistelmäjärjestelmät

Maatilan toimintaan soveltuva sähkö ja lämmön tuotantojärjestelmä on tilakohtainen asia. Usein pohditaan energiajärjestelmien yhdistämistä. Esimerkiksi hakeella toimivan lämpökeskuksen yhteyteen voidaan liittää ilma-vesilämpöpumppu ja sulkea hakekattila kesäksi. Tarvittava käyttöveden lämpö tuotetaan ilma-vesilämpöpumpun avulla tai maalämpöjärjestelmällä.

## Asiantuntija-apua ja investointitukea

Sähkön käytön ja lämmitysjärjestelmien kustannustehokkaita ja omavaraisuutta lisääviä vaihtoehtoja kannattaa tarkastella asiantuntijoiden kanssa. EU:n maaseuturahastosta tuettua Neuvo-palvelua on luontevaa hyödyntää maatilan energia-asioiden tarkasteluun. Maatilojen ja yritysten on mahdollista saada uusiutuvan energian investointeihin tukea 40 %. Energiainvestointeihin myönnettävien varojen tilanne kannattaa selvittää omasta Ely-keskuksesta.

Jari Tikkanen



Maataloustuotannossa tarvitaan sähköä. Käytetyn sähkön määrä on helppo todeta sähkölaskusta. Sähkö voidaan tuottaa omalla tilalla aurinkopaneeleilla, tuulivoimalla tai biokaasulaitoksessa. Maatilan lämmöntuotannossa voidaan hyödyntää maalämpö- ja ilma-vesilämpöpumppuja sekä aurinkokeräimiä. Puulämpökeskusta voidaan päivittää hyötysuhteeltaan parempaan ja pidemmälle automatisoituun järjestelmään.

**TOIVEJUTTU**



Aurinkosähköjärjestelmän kannattavuus voidaan selvittää vertaamalla järjestelmän tuottaman sähkön määrää samaan aikaan tarvittavan sähkön määrään.



## Lievennys siementuotantorurmien niitto-vaatimukseen

Ruokavirasto on ohjeistanut aikaisemmin kasvuston niittoon viimeistään 15.9.2024, jos siementuotantorurmelta ei korjata satoa. Ohjetta on lievennetty siten, että siementuotantorurmen voi niittää myös syyskuun puolivälin jälkeen, jos satoa ei saada korjattua ja kasvi on jokin seuraavista:

- Siemennurmi
- Siemennurmi, yksilajinen
- Englannin raiheinän siemen, valvottu tuotanto
- Italianraiheinän (westerw.) siemen, valvottu tuotanto
- Ruokonadan siemen, valvottu tuotanto
- Apilan siemen, valvottu tuotanto
- Timotein siemen, valvottu tuotanto
- Nurminadan siemen, valvottu tuotanto

Myös näitä kasveja koskee peltotukien hakemuksen korjausten määräaika. Viimeinen mahdollinen päivä hakemuksen korjaamiseen tai perumiseen on 2.10.2024. Jos viljelijä aikoo korjata sadon vasta tämän jälkeen, on hyvä huomioida, että peltotukien hakemusta ei voi enää korjata.

## Kevään uudet lohkot säätö-salaoja/alta-kastelu-toimenpiteessä

Toimita kuntaan ojituskartta tai -suunnitelma salaojitetuista lohkoista, jotka eivät ole olleet hakemuksessa mukana aikaisemmin (2015–2023), viimeistään 30.9.2024.

Tarkista, tulisiko sinun ottaa happaman sulfaattimaan analyysi. Jos lohko ei sijaitse happaman sulfaattimaan alueella (katso kartta Vipussa/SO4), jätä kuntaan hyväksytty analyysi happamasta sulfaattimaasta tai jos maalaji on turve tai vastaava, maanäytteen analyysi, josta asia ilmenee.

**Investointi- ja aloitustuet – menestyksen eväät maatilallesi**

Investointituet tarjoavat monia mahdollisuuksia kehittää maatalaasi. Tuella voit investoida:

- Tuotantoloihin ja laitteisiin
- Ympäristöystävällisempään tuotantotapaan
- Energiantuotantoon tai -säästöön
- Eläinten hyvinvointiin

Nuoren viljelijän aloitustuella pääset vauhtiin maatalan pidossa, kun olet alle 41-vuotias ja aloitat tilanpidon ensimmäistä kertaa. Tuki helpottaa myös sukupolvenvaihdoksia.

Uudistetaan suomalaista ruoantuotantoa yhdessä!

Tee hakemus Hyrrä-palvelussa: [hyrra.ruokavirasto.fi](https://hyrra.ruokavirasto.fi)

3 000-1 500 000 € investointitukea

Voit saada aloitustukea jopa 80 000 €

maaseutu-fi

Euroopan unionin osarahoittama

## Maatalouden investointitukien maksatukset

Mikäli olet saanut tukipäätöksen 1.1.2023 jälkeen, huomioithan seuraavat asiat:

- Maksua haetaan Hyrrä-asiointipalvelussa ([ruokavirasto.fi](https://ruokavirasto.fi)).
- Maksuhakemuksen ja lainan nostolupahakemuksen voi tehdä ainoastaan sähköisenä.

Lue tukipäätöksen ehdot huolellisesti! Tuen maksamisen edellytyksenä on, että tuen saaja on noudattanut tuen ehtoja. Tukipäätöksestä käy ilmi, onko kyseessä kustannusperusteinen investointi vai vakioyksikkökustannusten mukaan maksettava avustus. Tämä vaikuttaa siihen, mitä liitteitä maksuhakemukseen tulee liittää. Maksushakemukseen tai lainan nostolupahakemukseen liitetään seuraavat liitteet, mikäli kyseessä on kustannusperusteisesti maksettava investointi:

- Tositekohtainen koontilomake, lomake numero 3331
- Loppukatselmuksen pöytäkirja (viimeisen erän hakemisen yhteydessä)

- Valokuvia
- Aurinkopaneelit: käyttöönottopöytäkirja (viimeisen erän hakemisen yhteydessä)
- Oman työn tuntikirjanpito, lomake numero 3506 (tarvittaessa)
- Oman maa-aineksen tai puutavaran käyttö, lomake 3322L (tarvittaessa)
- Kuva tiedotuskyltistä (avustus yli 50 000 euroa).

Maksatushakemukseen tai lainan nostolupahakemukseen liitetään seuraavat liitteet, mikäli kyseessä on vakioyksikkökustannusten eli tuotosperusteisesti maksettava investointi:

- Valmiusastetodistus, lomake numero 3508 (Lisätiedot-kohtaan merkintä salaojituksissa, kuinka paljon salaojitusmetrejä on tehty ja montako säätökaivoa asennettu; varastoissa, mitä toimittettu ja tehty jne.)
- Loppukatselmuksen pöytäkirja

- (viimeisen erän hakemisen yhteydessä)
- Aurinkopaneelit, käyttöönottopöytäkirja (viimeisen erän hakemisen yhteydessä)
- Valokuvia
- Kuva tiedotuskyltistä (avustus yli 50 000 euroa).

Mikäli hankkeeseen tulee muutoksia, ota heti yhteyttä tuen myöntäjään. Tarvittaessa hankkeelle tehdään muutospäätös.

Mikäli tulee kysyttävää, ota yhteyttä ELY-keskukseen, [maksatus.pohjanmaa@ely-keskus.fi](mailto:maksatus.pohjanmaa@ely-keskus.fi)

- Yvonne Renvall, 0295 028 623 (Vaasa)
- Miia Tofferi, 0295 027 111 (Kokkola)
- Anna Öman, 0295 036 171 (Vaasa)
- Sofia Dahlroos, 0295 028 692 (Vaasa)

Lisätietoja ja maksatuslomakkeet Ruokaviraston kotisivuilta.

## Investointitukien ja aloitustuen hakeminen

Vuoden viimeinen investointituen ja nuorten viljelijöiden aloitustuen hakukierros päättyy 15.10.2024. Hakemuksen voi jättää hyvissä ajoin ennen hakukierroksen päättymistä. Hakemuksen jättämisen jälkeen hankkeen voi aloittaa omalla riskillä, mutta koska emme voi taata riittäviä varoja kaikille investointitukihakemuksille, suosittelemme odottamaan tukipäätöstä ennen hankkeen aloittamista. Hankkeen katsotaan alkaneen, kun lopullinen tilaus tai sopimus on tehty tai työ on aloitettu. Huomaa myös, että kaikki tarvittavat luvat (kuten rakennuslu-

pa, ympäristölupa) on oltava myönnetty, jotta päätös voidaan tehdä. Nuorten viljelijöiden aloitustukea koskeva hakemus on tehtävä kahden vuoden kuluessa perustamisesta, joten siinä sovelletaan erilaisia sääntöjä kuin maatalouden investointituessa.

## Tarkista ympäristökorvauksessa valitsemasi toimenpiteet

Jos sinulla on jokin seuraavista toimenpiteistä

- Kasvintuhoojien ja kasvitautien seuranta- ja tunnistusovellukset, esim. LukeKaskas: Muista tallentaa huomattavat taudit tai tu-

hoajat ja/tai ota kuvakaappauksia tiedoista, jotta voit myöhemmin näyttää, että olet käyttänyt sovellusta.

- Maaperän seuranta (esim. laaja maa-analyysi): Olethan jättänyt

näytteitä analysoitavaksi? Katso Vipu-palvelusta miltä lohkoilta olet luvannut ottaa analyysin.

- Täsmäviljelymenetelmät: Muista ottaa tulosteita satotasoista, jos olet valinnut satota-

somittauksen tässä toimenpiteessä.

Huom! Valitsemasi toimenpidettä voit muuttaa Vipu-palvelussa 2.10.2024 mennessä.



# Neljä vinkkiä peltotukivalvonnan selvityspyyntöihin

**R**uokavirasto seuraa peltoviljelytoimenpiteiden toteutumista satelliittivalvonnan avulla. Jos olet saanut selvityspyynnön Vipu-mobiiliin, se ei suinkaan tarkoita sitä, että sinun oletetaan tehneen jotain väärin. Satelliittiseuranta on menetelmänä uusi ja valvontaan käytettävä tietojärjestelmä ei vielä tunnista vilje-

lyskasveja ja pellolla tehtyjä toimenpiteitä riittävällä tarkkuudella. Tästä syystä monet saavat selvityspyyntöjä, vaikka tukihakemuksessa ja peltolohkolla on kaikki kohdallaan. Oletettavasti selvityspyyntöjen määrä vähenee ajan myötä.

Sitten ne neljä hyvää vinkkiä, miten vastata peltotukivalvonnan selvityspyyntöihin.

# 1

**Ensimmäinen vinkki.** Jos olet ilmoittanut kasvulohkon viljelykasvin tukihakemuksessa oikein ja olet tehnyt kasvulohkolla kaikki tukiehtojen mukaiset toimenpiteet, käy ottamassa valokuva kasvulohkolla selvityspyynnössä saamiesi ohjeiden mukaisesti Vipu-mobiilia käyttäen. Vipu-mobiili opastaa sinut oikeaan paikkaan ja ottamaan valokuvan oikein. Selvityspyyntöön pitää vastata Vipu-mobiililla viimeistään 2.10.2024.

# 2

**Toinen vinkki.** Jos kasvulohkolla ei vielä ole tehty kaikkia tukiehtojen vaatimia toimenpiteitä, kuten vaikkapa niittoa, käy ensin tekemässä toimenpiteet kasvulohkolla. Nurmirehukasvustojen, viherkesantojen, luonnonhoitonurmien ja viherlannoitusnurmien viimeinen niittopäivä on 15.9. Samaten näiden niitosta on otettava valokuva Vipu-mobiililla viimeistään 15.9. Varsinaiseen selvityspyyntöön on vastattava Vipu-mobiililla viimeistään 2.10.2024. Huomaa vielä, että luonnonhoitonurmet ja viherlannoitusnurmet on tukiehtojen mukaan niitettävä joka toinen vuosi.

# 3

**Kolmas vinkki.** Jos kasvulohkolle ilmoitettu viljelykasvi tai jokin muu tukihakemuksen tieto ei vastaa todellista tilannetta, korjaa kasvulohkon tiedot Vipupalvelussa mahdollisimman pian, mutta viimeistään 2.10.2024. Tässä tapauksessa selvityspyyntöön ei tarvitse enää vastata erikseen, sillä selvityspyyntö poistuu korjausta seuraavan yön aikana.

# 4

**Neljäs vinkki.** Kun vastaat selvityspyyntöön Vipu-mobiililla, kirjoita lisätietoja kenttään tietoja esimerkiksi monimuotoisuuspellon siemenseoksesta, pellon niittopäivästä ja muista olennaisista seikoista.

**Älä anna selvityspyynnön yllättää. Ota Vipu-mobiili käyttöön nyt**





## Parasta suomalaiselle maataloudelle

### Nivala:

Juha Vähäsöyrinki • 044 545 8000  
Tuotantotarvikkeet

Jukka Vierimaa • 044 545 8553  
Tuotantotarvikkeet

Jere Tölli • 044 545 8233  
Viljakauppa

Jukka Nousianen • 044 543 9561  
Työkonekauppa

### Haapajärvi:

Risto Nurmenniemi • 044 592 3964  
Tuotantotarvikkeet

Eero Mikkonen • 044 545 8528  
Tuotantotarvikkeet

Reisjärvi:  
Markku Rantala • 044 545 8226  
Tuotantotarvikkeet



## Reinikaisen Maatalouskauppa Oy

Nivala Hankietie 4 • Puh. 08 445 8500 • ma - pe 8 - 17, la 8.30 - 14 (talvella la kiinni)  
Haapajärvi Vitikantie 4 • Puh. 08 764 808 • ma - pe 8 - 17, la 8.30 - 13  
Reisjärvi Levonperäntie 65 • Puh. 08 776 782 • ma - pe 9 - 17, la 9 - 13

KIVENNÄIS- JA ERIKOISREHUKAMPANJA 2.9.-31.10.2024

# Kivennäiset uudistuvat!

## Syksyn odotettu kivennäiskampanja on taas täällä!

Syksyn aikana tehtyihin tilauksiin saat **kaupan päälle tyylikkään teräksenvärisen Vici Eräpannun**. Irrotettavan kahvan ansiosta pannu kulkee helposti repussa nuotiopaikalle. Saat pannun omaksesi tilaamalla 500 kg erikoisrehuja tai Premi-Tähti-kivennäisiä tai 1 000 kg rakeisia kivennäisiä tai 2 000 kg Tähti-täys-kivennäisiä.

Hyödynnä kivennäiskampanjatusi!



Lisätietoja kampanjasta  
[www.kinnusentahtirehut.fi](http://www.kinnusentahtirehut.fi)  
tai soita 08 5144 700



## Tieteestä TIETOA

Ilmainen kuljetus  
10.9.24-7.1.25!

Järjestetty viljavuusnäytteiden kuljetus noin 100 keräilypaikasta! Keräilypisteet [www.hortilab.fi](http://www.hortilab.fi)

MEILTÄ!

Ympäristösitoumuksen laaja ma-analyysi!

SUOMALAINEN LUOTETTAVA PALVELU!



# Hortilab AB OY

Oy Hortilab Ab, Vasavägen 41, 64200 NÄRPIÖ  
© 06-347 4250 • [hortilab@hortilab.fi](mailto:hortilab@hortilab.fi) • [www.hortilab.fi](http://www.hortilab.fi)



Katso pittevyysalue [www.finas.fi](http://www.finas.fi)

## Vähennä tilan lannoitekustannus KUMINALLA viljelykierrossa

[carawayfinland.fi](http://carawayfinland.fi)

KIINNOSTAAKO SOPIMUSVILJELY?  
Soita 06 224 3660







Vipu-mobiilin käyttöönnottoon voi käyttää Neuvo2030-neuvojan palveluita.

## Kasvi tuhoutunut? Vastaa kuvalla

# Viljelykasvien seuranta satelliittiaikaan

**S**atelliittien avulla tarkastellaan parhaillaan sitä, kasvaako pelloilla niitä kasveja, joita viljelijät ovat ilmoittaneet viljelevänsä. Jos satelliittikuvien mukaan jollakin lohkolta kasvaa eri kasvi kuin viljelijä on peltotukien hakemuksessaan ilmoittanut, viljelijä saa satelliittiseurannan selvityspyynnön.

Jos lohkon kasvi on sama kuin peltotukien hakemuksessa ilmoitettu, viljelijä voi vastata selvityspyyntöön sijaintitiedot sisältävällä valokuvalla peltolohkostaan. Kuvan ottamiseen ja selvityspyyntöön vastaamiseen viljelijä tarvitsee Vipu-mobiili-älypuhelinsovelluksen. Valokuva pitää ottaa viimeistään 15.9.2024. Selvityspyyntöjen viimeinen vastauspäivä on 2.10.2024. Jos lohkon kasvi ei ole sama kuin peltotukien hakemuksessa ilmoitettu, viljelijä voi korjata hakemustaan verkkoasiointipalvelu Vipussa. Hakemusta voi korjata 2.10.2024 saakka, jos tila ei ole kokotilavalvonnassa.

Ruokavirasto on lähettänyt elokuussa uutiskirjeen viljelijöille, joille on lähtenyt selvityspyyntö kasvista. Selvityspyynnössä on aina toimintaohjeet. Tekstiviesti tulee ensisijaiselle viljelijälle, mutta ainoastaan yhden kerran. Vipu-mobiilin Avoimet tehtävät -osiosta viljelijä näkee, mitä lohkoa selvityspyyntö koskee.

### Satelliittien avulla seurataan peltotukien ehtoja

Viljelykasvien lisäksi satelliittien avulla seurataan maataloustoimintaa pelloilla ja sitä, onko kasvustot säilytetty tai hoidettu peltotukien ehtojen mukaisesti.

Elokuussa selvityspyyntöjä lähetettiin viljelijöille tänä vuonna perustetuista luonnonhoitonurmista ja viherlannoitusnurmista, joita koskee säilyttämisvaatimus 1.9.2024 asti. Elokuun lopusta lähtien selvityspyyntö voi saapua kasvista, jonka ehtoihin kuuluu niittovaatimus viimeistään 15.9.2024. Satelliittiseurannan selvityspyynnöt perustuvat tekoälyn tekemiin analyysiin. Esimerkiksi kasvien tunnistamisessa tekoäly kehittyi sitä paremmaksi, mitä enemmän kuvia se näkee. Tämän vuoksi aiheettomia selvityspyyntöjä lähtee edelleen jonkin verran, mutta niiden määrä vähenee jatkossa.

### Vipu-mobiili kannattaa pitää ajan tasalla

Vipu-mobiili on Ruokaviraston julkaisema maksuton sovellus viljelijöiden ja viranomaisten väliseen viestintään. Viljelijät voivat ladata sovel-

Varmista, että sinulla on uusin Vipu-mobiilin versio 1.1.10 käytössä. Versio julkaistiin 21.8.2024. Klikkaa Vipu-mobiilin etusivun oikeassa yläkulmassa olevaa profiilikuvaketta. Kuvakkeesta avautuu Profiilivälilehti. Näet käytössä olevan version välilehden alimmalta riviltä.

luksen maksutta Google Play- tai App Store -sovelluskaupasta. Sovellus kehittyi jatkuvasti, joten Ruokavirasto suosittelee käyttämään aina Vipu-mobiilin uusinta versiota.

Päivityksien myötä Vipu-mobiilissa on uusia toiminnallisuuksina saavutettavuusseloste ja käyttökatoista tiedottaminen. Sen lisäksi siellä on huomioitu syksyn 2024 selvityspyyntöjen vaatimukset mm. viherlannoitus- ja luonnonhoitonurmilla, joilla on niittovaatimus joka toinen vuosi.

Ruokavirasto



# Normivuosi 2024



**V**uonna 2024 Haapalan tilalla oli viljelyssä Bragen siemenohraa 16,5 hehtaaria, siementimoteita 12 hehtaaria ja saneeraus- ja viherlannoitusnurmia 7 ha. Kasvukausi oli lämpösommaltaan pitkän aikavälin keskiarvon yläpuolella. Sademäärä oli elokuun lopussa keskiarvossa, 241 mm (236). Kevät oli kuiva, mutta muuten satoi keskiarvon verran, paitsi heinäkuun alussa, joka kompensoi toukokuun kuivuuden. Lämpösunnan osalta näyttäsi olevan korkein lämpösomma siten vuoden 2011 ja se lienee lisäksi 2000-luvun toiseksi korkein lämpösomma. Lämmön tasainen tulo näkyi viljoissa koko kesän erinomaisina kasvustoina. Kevään lämpö ja kuivuus söivät kuitenkin selvästi timotein siemensatoa.

## Kylvöt

Alkukevät oli kuiva ja jopa kuuma ja toukutyöt tehtiin yhdessä jaksossa. Peltotyöt aloitettiin urakoitsijan kultivoinnilla 27.5. Kaksi lohkoa kynnettiin toisen urakoitsijan toimesta samana päivänä. Kiviä kertyi käsin keräten vain 20 m<sup>3</sup>. Toissa vuonna niitä kerättiin 82 m<sup>3</sup> käsin ja koneellisesti. Kylvöt tehtiin nelimetrisellä Junkkarilla 30.–31.5. edelleen vanhoista kaavoista poiketen vasta 4 päivää muokkauksesta (normaali 3 pv). Ohra kylvettiin matalaan (+3 cm) ja oraat lähtivät todella nopeasti kasvuun, koska ne tulivat pinnalle 4 vuorokaudessa, joka on nopein kasvuun lähtö viljan orailla Haapalan tilan pelloilla. Se lämpö!

Brage-ohraa kylvettiin 241 kg/ha, jolla tuli 600 orasta/m<sup>2</sup> ja tähkiä n. 580 kpl/m<sup>2</sup>. Käytän normaalia korkeampaa siemenmäärä estämään lisäversontaa, sillä suurin jyväluku on aina ensimmäisen verson tähkässä. Lisäversoja ei ollut, mutta sen sijaan jälkiorastumista

oli pienessä määrin (aareja), ilmeisesti kasvukauden alun kuivuudesta johtuen.

Ohrille typpeä annettiin 81 kg/ha. Suomen salpietaria käytin keskimäärin 280 kg/ha, Y25:sta keskimäärin 290 kg/ha ja NK2 keskimäärin 350 kg/ha. Timoteille typpimäärä oli 71 kg/ha, joka tuli Y3:sta määrällä 290 kg/ha 14.5. levitettyinä, eli yli pari viikkoa myöhemmin kuin aikaisempina vuosina.

Fosfori annettiin ohralle pääosin väkilannoitteena. Starttifosforia (P 4 kg/ha) käytin ohralle niillä lohkoilla, joissa se oli mahdollista. Fosforimäärä oli ohrilla yhteensä 6 kg/ha ja nurmille keskimäärin 5 kg/ha.

## Kasvinsuojelu

Rikkakasvit torjuin 16.6. ohralta seoksella Harmony SX 15 g/ha + Moddus Evo 0,2 l/ha + Gramitrel B 1,8 l/ha sekä merileväuutteenä annoin Stimplexiä 2 l/ha. Kotilohkot ruiskutin vasta 22.6. muuten samoilla aineilla, mutta rikkaineena oli Ariane S 2 l/ha. Vaikutus oli hyvä.

Toisella kierroksella 28.6. ruiskutin seoksella Mirador 0,3 l/ha + Input 0,3 l/ha + Medax Max 0,3 kg/ha + Erikoishiven 9 l/ha. Merileväuutteenä meni vielä YaraVita Biotracia 2 l/ha. Vaikutus oli hyvä.

Kolmannella kierroksella 14.7. ruiskutin seoksella Priaxor 0,3 l/ha + Prosaro 0,3 l/ha + Zoom 1,8 l/ha. Merileväuutteenä jälleen YaraVita Biotracia 1,5 l/ha. Vaikutus oli hyvä.

Korrenvahvistus onnistui, koska lakoa oli vain aareja tuplalannoituskohtissa. Kasvustot olivat myös taudeista vapaita, joten tautitorjuntakin toimi.

Siementimotein ruiskututin urakoitsijalla 24.5. rikkoja vastaan seoksella Ariane S 2 l/ha + Erikoishiven 10 l/ha. Laontorjunta tehtiin 7.6. seoksella Moddus Evo 0,8 l/ha + Wuxal Multifluid 5,3 l/ha. Vaikutus oli molemmissa hyvä. Nurmet ruiskutti urakoitsija kaluston työlevyden sekä GPS-ohjauksen takia. Ne takaavat tasaisimman ruiskutusjäljen.

Kasvinsuojelun vaikutukset olivat erinomaiset, koska ohralla kasvustot olivat elokuun puoliväliin saakka hyvin kasvussa ja pystyssä. Varsinkin mangaanin vaikutus näkyi parissa päivässä, koska peltojen pH on osin +-7,0. Timotei laikoitui yhdellä loholla 35 % alalta, joten senkin laontorjunta onnistui erinomaisesti ko. lohkoa lukuun ottamatta. Joko vähemmän typpeä tai enemmän korrensäädettä? Pitää miettiä. Parhaimmat timotein tähkät olivat jälleen yli 10

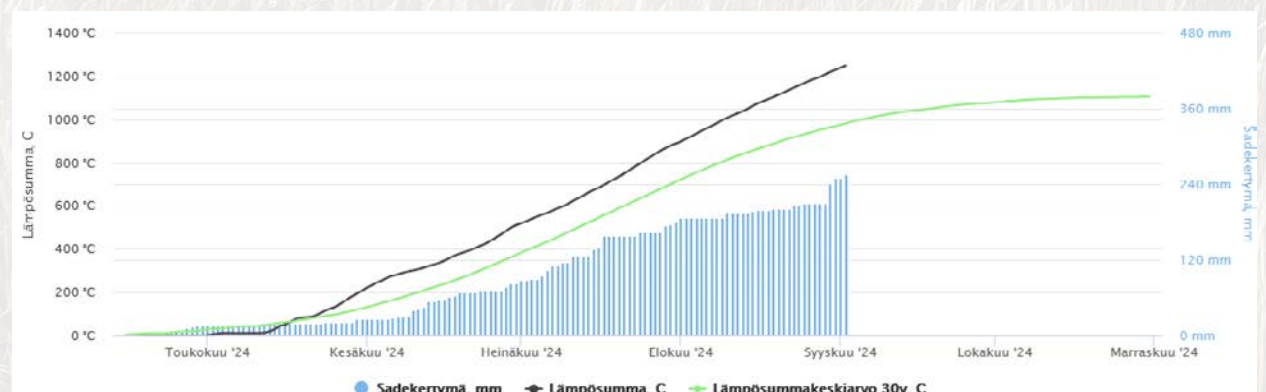
cm pitkiä, mutta niitä oli nyt vähän. Toukokuun kuumuus ja kuivuus taisivat syödä tähkien mittaa.

## Kasvustot

Ohran kasvustot näyttivät erinomaisen hyviltä pitkin kesää. Lisäksi tasainen, lämmin ja kostea kylvöalusta varmisti sen, että siemenet itivät pääosin tasaisesti. Mielestäni juuri lämpimän maan takia (toukokuun helteet) vilja tuli oraalle vain 4 päivässä. Kasvustot olivat tasaisia nurkasta nurkkaan koko lohkon alalla. Toki kasvinsuojelullakin oli asiaan vaikutuksia. Kasvustot pysyivät hyvin pystyssä. Lakopaikkoja oli vain muutamissa tuplapäisteissä (aareja). Sekä lannoitustaso että korrenvahvistus olivat kohdillaan.

Kasvustot olivat tänä vuonna normaalin mittaisia, mutta lehdet tosi isoja. Esimerkiksi toiseksi ylimäinen lehti oli peukalon levyinen. Toki tähkät olivat lyhyitä, kun niissä oli pääsääntöisesti vajaa 50 jyvää (13–18 riviä). Tavoitehan on 20 riviä ja 60 jyvää. Mutta kokonaisuudessa tähkämäärä ja kasvuston tiheys sekä kasvukunto olivat erinomaiset sadon tuottokyvyn näkökulmasta.

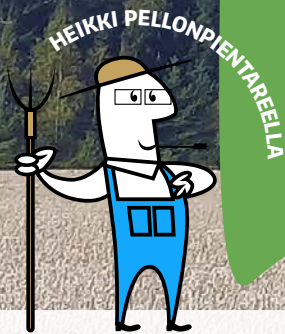
Timoteilla tähkät olivat vaihtelevia, ollen pääsääntöisesti 6–10



Kasvukauden 2024 sade- ja lämpösomma Toholammin Laitalassa ja Revonlahden 30 v. keskiarvo.



No niin, taas kävi niin kuin aina ennenkin. Osin asetetut tavoitteet alittuivat ja osin myös ylittyivät. Tavoitteista jäätiin niin timoteisadon kuin erityisesti kuivausmäärien osalta. Yksi osa-alue tuntuu vuosittain nilkuttavan enemmän, toinen vähemmän ja kolmas korjaa tilannetta. Tänä vuonna se korjaava on ohran satotaso.



senttisiä. Kasvustot olivat erittäin tiheitä, mikä on normaalia kolmannen vuoden nurmille (perustettu 5,3 kg/ha) ja 1,2 metriä pitkiä (110, 120, 90, 120, 110, 60, 100 ja 120). Kasvustot olivat paikoin hyvin kirjavia ulkoasultaan ja valmistuvat eri tahtiin. Sen takia tasaisimmat lohkot tuottivat parhaan sadon. Lohko, jolla oli eniten lakoa, jäikin sadoltaan heikoimmaksi. Lohkon osan multaisuus vaikutti negatiivisesti satoon tänä vuonna. Puinnin ajoitus oli taas sitä kuuluisaa arpapeliä. Kun oli myrskytuulia ja sateita tiedossa, niin piti puida suurin osa alta pois ennen kuin kaikki oli täysin valmista. Toivottavasti oli oikea ratkaisu.

Tästäkin kasvukaudesta jäi opittavaa. Jälleen tapahtui asioita, joita ennen ei ole tapahtunut. Kasvukauden hyvyiden ja viljojen markkinatilanteen huonouden vuoksi voisi odottaa heikompaa tulosvuotta. Koska hinta on kiinnitetty tammikuussa, hintariski ei toteudu ja tällä sadolla tulos on ohralla hyvä. Mutta timotein laontorjuntaan pitää miettiä uusia toimintatapoja, joilla voisi varmistaa tasaisemman sadontuoton. Olisiko se paikka-kohtaista ruiskutusta, jolloin maa-lajivaihtelun voisi ottaa huomioon? Tai sitten lannoituksessa, ellei jopa

molemmissa?

Arvioisin kuitenkin, että viljelykierto, hivenravinteet ja oikea-aikainen tautitorjunta varmistavat laadukkaan sadon haasteellis-sakin olosuhteissa. Kasvukausi oli tänä vuonna selvästi puolellamme meidän alueellamme, toisin kuin muualla Suomessa. Tässäkin kasvukaudessa oli parasta se, että juhanuksen jälkeen saatiin vettä, eikä heinäkuussa ollut pitkiä +30 asteen hellejaksoja. Se tuo viljasatoja.

### Sadot

Puinti urakoitsijan kalustolla oli ohran osalta 6.–8.9. Puintikosteus oli vain 14–17 %. Keskisadoksi muodostui 4 153 kg/ha (tavoite 4 000), hehtolitrainoksi 67 kg ja typen satovasteeksi 52 kg/N-kg. Typen satovaste oli edelleen yli oman tavoitteen (50).

Timotei puitiin urakoitsijan kalustolla 23.8.–6.9. välisenä aikana kolmessa erässä. Sadon laatu täytänee laatuvaatimukset erinomaisen hyvin. Arvioisin sadon määrän olevan 336 kg/ha, mikä jää alle tavoitteen (450). Typen satovastekin on siten alle tavoitteen ollen 4,7 kg/N-kg (5,9).

Timotei puitiin ehkä vähän liian aikaisten, koska puintikosteus oli 18 % pinnassa. Mutta koska voimak-

kaat tuulet ja vesisateet uhkasivat ja lämpösummakin oli riittävä (1148 astetta), niin puinnit kuitenkin aloitettiin. Oikean puintiajankohdan valinta on timotein siemenviljelyn haastavin osuus. Siinä tasapainoil-laan yhä uudestaan puintikelien ja varisemisherkkyyden välillä.

Kysyttäessä, voittaako maa vai isäntä, vastaus on, että yleensä maa voittaa. Takana oli viiden vuoden putki, jolloin isäntä ei ole hävinnyt. Tänä vuonna oli kuudes vuosi putkeen, kun puinti onnistui, mutta tällä kertaa sato ei onnistunut. Aina ei voi voittaa, etenkin timotein viljelyssä.

### Kuivurissa ei kiirettä

Kuivuri on pyörinyt kolmen viikon aikana (18.8.–9.9.) 145 tuntia, kun keskiarvo on aikaisempina syksyinä ollut 213 tuntia vuodessa ja tavoite 250 tuntia. Tavoitteesta tullaan toistamiseen jäämään reilusti, arviolta kolmannes. Toissa vuonna sain kuivattua vajaa 1,7 tonnia tunnissa ja viime vuonna 1,8 tonnia tunnissa. Tänä vuonna teho on ollut yli 2 tonnia viljaa tunnissa. Tämän vuoden viljat ovat nopeasti kuivattavia ja hehtolitrainoltaan ihan hyviä (ohra 66–71 kg, kaura 50–60 kg). Kuivausajat ovat tähän mennessä olleet lyhimpiä

mittaushistoriassa, ja taitaa polttoainettakin kuluu aika vähän kuivattua viljatonta kohti.

### Taas normivuosi

Timotein sato jäi tavoitteesta (450 kg/ha), mutta ohrasadolla päästiin yli tavoitteen (4 000 kg/ha). Jälleen kävi niin, että viherkesannon jälkeinen ohra tuotti satoa 1 000 kg/ha enemmän kuin ko. lohkon keskiarvo on. Viherkesannoilla saa parannettua pellon tuottavuutta, mikä on tärkeää nykyisten viljan hintojen aikana. Ohrasadon laatu vaikuttaa hyvältä, kun hehtolitraino vaihteli välillä 66–69 kg. Ennakoitävyyksiä en vielä tiedä, koska viljanäyte on lähettämättä.

Kiinnitin ohran hinnan jo tammikuussa, kolmannen kerran putkeen. Ohralle tulee todennäköisesti ihan hyvä vuosi, sillä tänä vuonna kulut ovat alentuneet hieman edellisvuodesta, etenkin kuivauskulut. Asia on arvioitu MM Wisun tuotantokustannuslaskurilla. Tuotantokustannukseni on sen mukaan vain 13 euroa yli tammikuussa kiinnitetyn hinnan. Edelleenkin markkinatalouden perussääntö toimii, eli hinta määräytyy kysynnän ja tarjonnan mukaan. Jos tuottajat haluavat korkeampaa viljan hintaa, kannattaisi sen tarjontaa vähentää.

Kuivaajan käytössä ei ollut ongelmia. Ei urakoitsijan puinnissaakaan, eikä muissakaan teetetyissä peltoviljelytyöissä. Kaikki työt sujuivat hyvin niin pellolla kuin kuivaajallakin. Tästäkin kasvukaudesta jäi opittavaa, koska taas tapahtui asioita, joita ei koskaan aiemmin ole tapahtunut.

Heikki Ojala



## Yhteenveto Haapalan tilan viljelytiedoista 2024

Pellon käyttö	p-a	N-satovaste	N	P	K	Sato yht. kg
Ohra	16,52	51	83	13	60	68 600
Timotei	11,99	4,7	67	7	25	4 000
Viherlannoitusnurmi	6,85		0	0	0	-



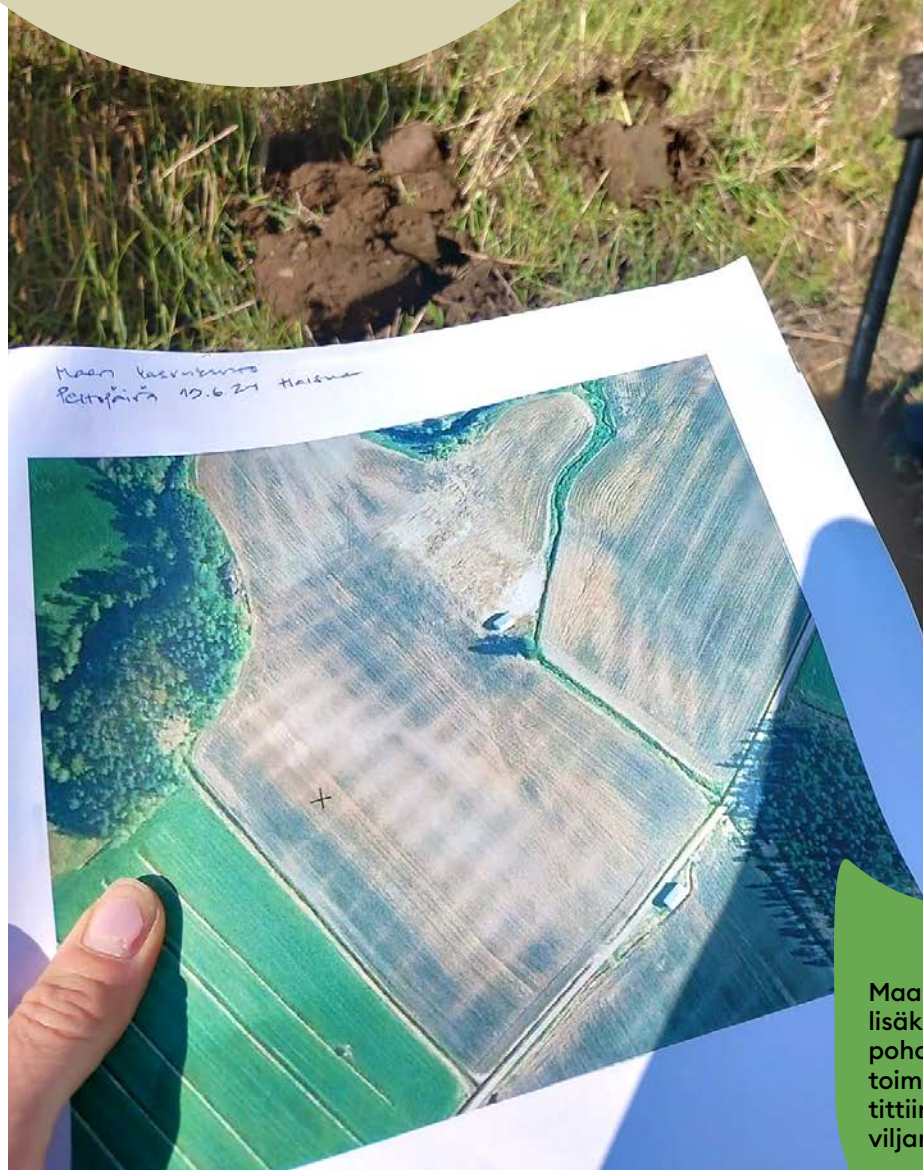
# Maan kasvukunto selviää kasvustokäynnillä

Maan kasvukunto on edellytys hyvälle sadolle. Hyväkuntoinen maa on hyväksi ympäristölle ja ilmastolle, sillä se pidättää paremmin ravinnevalumia ja sitoo enemmän hiiltä maaperään. Viljelijälle maan kasvukunnon parantuminen tarkoittaa isompaa satovarmuutta ja pienempää kasvitautiriskiä. Myös ostopanosten tarve voi vähentyä, kun viljelykasvit hyödyntävät maaperässä olevia ravinteita paremmin.

**M**aan kasvukunnon selvittäminen aloitetaan peltolohkon silmämääräisellä tarkastelulla: onko kas-

vustossa vaihteluita ja missä kohdin niitä on. Samalla mietitään edellisiä kasvukausia ja kuivuuden tai märkyden aiheuttamia eroja kasvustossa. Tarkastelussa voidaan hyödyntää omien havaintojen lisäksi ilmakuvia ja satokarttoja. Peltolohkon vesitalouden havaintojen tarkastelu kuuluu myös kasvukunnon arviointiin. Onko peltolohko liian kuiva tai märkä, toimivatko salaojien laskuaukot, ovatko piiriojat tai viemärit auki ja riittävän syviä. Onko tarvetta salaojien huuhtelulle tai niskaajan perkaukselle. Maan tiivistymiä voi selvittää salaojakepillä tai penetrometrillä. Pellon rakennetta kannattaa tutkia lapiolla eri kohdista ja tehdä näistä havaintoja.

HENNA LATVALA



Maan kasvukuntotarkastelun lisäksi asiantuntijan kanssa pohditaan ehdotuksia jatko-toimenpiteiksi. Halsualla mietittiin kesällä toimenpiteitä viljan satotason nostamiseksi.

## Asiantuntijan mukana

Peltomaan rakennetta on mahdollista tarkastella asiantuntijan kanssa. Maan rakenteen tarkasteluun kannattaa liittää myös ympäristösuojituksen maaperäseurantaa -toimenpiteen tulosten tulkintaa, jos sellainen on valittuna. Analyysi sisältää paljon tietoa pellon biologisista, fysikaalisista ja kemiallisista ominaisuuksista. Jokaisen maatilan ajan tasalla oleva viljavuustutkimus kertoo peltomaan kemiallisista ominaisuuksista. Maan kasvukuntoa kannattaa tarkastella monipuolisesti ja asiantuntijan kanssa voi samalla sparrata tarkoituksenmukaisia toimenpiteitä kasvukunnon parantamiseksi tai sen ylläpitämiseksi.

Peltomaan kasvukunnon selvittämiseen yhdessä asiantuntijan kanssa sopii mainiosti Neuvo-palvelu. Neuvontakäynnin hinnasta korvataan 75 €/tunti. Jos neuvonta maksaa enemmän, neuvoja sopii hinnasta etukäteen viljelijän kanssa. Viljelijä maksaa neuvonnasta 75 €/tunti ylittävän osuuden ja arvonnäköveron osuuden. Maatila voi saada neuvontaa 10 000 € edestä. Palvelun tilaaminen on helppoa: yhteys asiantuntijaan ja palvelun toteuttamisen ajankohdan sopiminen.



Jari Tikkanen





Omia kasvustoja on tärkeää tarkkailla ja valita pelloille sopivat nurmiseokset. Apuna ovat kasviasiantuntijat, jotka tekevät kasvustokäyntejä, viljelysuunnittelua ja ovat käytettävissä, kun tilalla halutaan kehittää kasvintuotantoa.

# Nurmen talvehtimisen varmistaminen

**O**milla toimilla voi pienentää talvituhojen riskiä nurmilla. Ensimmäiseksi on syytä laittaa vesitalous kuntoon. Pelloilla ojituksen on toimitava ja pinnanmuotoiluun kannattaa kiinnittää huomiota. Kun vesitalous on kunnossa, nurmen talvehtiminen on varmempaa. Huonorakenteisilla lohkoilla vesi jää seisomaan pellolle pitkäksi ajaksi ja pintaan kehittyvä paksu jääkerros. Tällöin nurmen tuhot voi olla isoja talven aikana.

## Kylvö, lajikkeet ja niittostrategia

Kylvön ajankohdalla on vaikutusta nurmen talvehtimiseen. Talvituhoriski on sitä suurempi, mitä myöhemmin kylvö tapahtuu. Parhaiten nurmi talvehtii silloin, kun se on kylvetty keväällä. Nurmilajikkeiden valinnassa kannattaa kiinnittää huomiota lajikkeiden talven kestävyteen. Timotei hyvin talvenkestävänä lajina kestää hy-

vin myös seisovaa vettä ja jääpoltetta. Nurminata on talvenkestävyydeltään myös hyvä, mutta ei kestä jääpoltetta yhtä hyvin kuin timotei. Myös ruokonata on talvenkestävä laji. Englanninraiheinässä talvituhoja esiintyy usein. Mailaisista rehumailanen kestää talvea sinimailasta paremmin. Apiloilla eloperäisillä mailla talvehtiminen on epävarmaa.

Palkokasvien on kerättävä varavaintoa talvehtimista varten ja tämän vuoksi apilat tulisi niittää viimeisen kerran noin kolme viikkoa ennen kasvukauden loppua eli ei mielellään enää syyskuun puolella. Muutenkin niitto on hyvä tehdä niin, että nurmille jää aikaa valmistautua talveen. Riittävä sängenkorkeus edesauttaa talvehtimistä. Noin 10 cm on hyvä sängnen pituus.

## Lannoituksen huomiointi

Kaliumin tarpeen huomiointi on tärkeää. Erityisesti eloperäisillä mailla kannattaa varmistaa riittävä kaliumlannoitus. Kalium on tär-

keä kasviravinne varmistamaan talvehtimistä. Kaliumin puute voi aiheuttaa kasvisolujen jääytymistä ja heikentää talvenkestävyyttä.

Riittävä lannoitus varmistaa lohkon viljavuuden säilymisen ja kevätsadon kasvuun lähdön. Karjanlannan suhteen on eloperäisillä mailla hyvä huomioida se, että liika typpi voi lisätä lumihomeriskiä. Lehtevässä ja rehevässä kasvustossa lumihomeen riski otollisissa olosuhteissa on suurempi.

## Kasvien karaistuminen ja sää

Monivuotiset nurmiheinät saavat karaistumisen avulla talvenkestävyyden. Loppukesästä lämpötilojen laskiessa kasvit alkavat valmistautua talveen. Nurmiheinä saa signaalin kerryttää varastohiilihydraatteja juureen ja kasvupisteen alapuolelle. Ennen talven tuloa on karaistumisen kannalta tärkeää olla kylmiä jaksoja. Pitkän ja lämpimän syksyn jälkeen kasvien talvenkestävyys on huonompi. Kyl-

mään karaistuneella nurmiheinällä pakkasenkestävyys voi olla jopa -30 astetta ja ei-karaistuneella vain -5 astetta. Pahin tilanne on nollan molemmin puolin sahaava lämpötila, joka aiheuttaa ongelmia talvenkestävyyteen, samalla se kuluttaa varastoravinteita kasvilta. Kasvien karaistuminen parantaa kasvien taudinkestävyyttä ja stressin sietokykyä. Myös leuto ja runsassateinen talvi voi kuluttaa paljon talvehtivien kasvien energiaa.

Sään ääriolosuhteiden aiheuttamia sadonmenetyksiä voi parhaiten välttää hyvillä nurmiviljelykäytännöillä. Kannattaa panostaa kasvukunnoltaan parhaiden lohkojen lannoitukseen, viljelytoimenpiteisiin sekä niittojen oikeaan ajankohtaan.



Heli Kallioinen





## LIETTEEN KÄSITTELYYN TERÄKSISET RATKAISUT AMMATTILAISelta

- LIETEPUMPUT
- PUMPPUKUORMAAJAT
- VAUNUJEN MODERNISOINTIA
- KAIKKI ALAN TARVIKKEET  
JA KOMPONENTIT

### LISÄKSI

- METALLIRAKENTEET
- TRAKTOREIDEN JA  
MAATALOUSKONEIDEN HUOLLOT
- ILMASTOINNIN HUOLLOT,  
TESTAUKSET JA VARAOSAT
- PUIMUREIDEN VARAOSAT
- CNC-PLASMALEIKKAUS

Harri Kuusisto 050 5671825  
harri@hakumet.fi

## KATTO- JA SEINÄPELLIT oheistuotteineen

suoraan asiakkaille edullisesti ja nopeasti.

### Taipaleen Teräs Oy

Linjalantie 4, 43700 Kyyjärvi  
P. 040 823 5938, 0400 661 379

### MYYMME JA ASENNAMME

- Traktoreiden
- Työkoneiden
- Kuorma-autojen
- Henkilö- pakettiautojen renkaat ja vanteet



SKT-renkas  
Heinolanakaari 24 67600 Kokkola  
050 359 5467 0449856992  
info@sktrenkas.fi

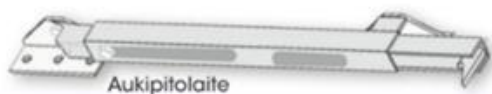
## MAATALOUS KONEMESSUT

## OVET JA IKKUNAT



VAHVA KOTIMAINEN,  
KOTIMAISTA TYÖTÄ.

Lehti-, pari-, taitto-, liuku-, liukupalo-ovet ja ikkunat.  
Maatalouteen kuumasinkittynä.



Aukipitolaite



020 787 9650 • www.miedonmetalli.fi

## JÄREÄT KIVITALIKOT MUTASELTA

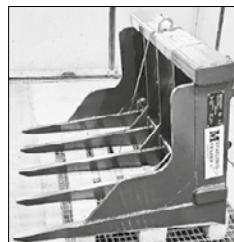
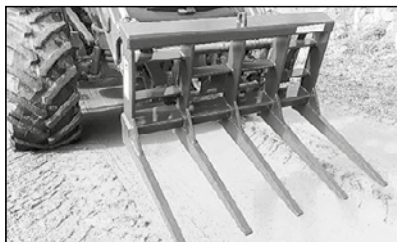
### JMK 1330

- Leveys 1330 mm
- Syvyys 1010 mm
- Korkeus 792 mm
- Piikit 40 mm Dillidur
- HB400 kulutusteräs
- Piikkijako 270 mm

Perustalikko 1450 € alv 0 %.

Sis. normaalin traktori kiinnikkeen/sovitteen.

Lisävarusteena poskilevyt 190 € alv 0 %.



### Uuden tyyppinen kivitalikko JMK-2200

- Leveys 2200 mm, korkeus 700 mm.
- Piikkien pituus 1000 mm.
- Piikkijako 200 mm.
- Piikit 40 mm Dillidur HB400 kulutusteräs.
- Lisävarusteena irrotettava kivisieppari pellon pinnalta kivien keräykseen.

Perustalikko  
sis. normaalin traktori-  
kiinnikkeen/sovitteen  
1950 € alv. 0 %  
Kivisieppari 290 €  
alv. 0 %

**M**ETALLITYÖ  
MUTANEN  
www.mtm.fi

sähköposti: jari@mtm.fi  
Haapaojantie 9A 83700 Polvijärvi  
Puhelin: 040 823 4584

ProAgria

Seuraa, tykkää ja  
täggää meitä  
**SOMESSA:**  
@ProAgria #proagria





# Korvelassa kolmas rehusato toden sanoo

**N**urmialaa Korvelan tilalla noin 100 ha ja lisäksi Korvelat viljelevät ohraa ja kauraa vajaalla 50 hehtaarilla. Osa nurmialasta hyödynnetään nuorkarjan ja umpilehmien laidunnuksessa. Nurmikierto on kolmesta neljään vuotta ja käytössä on monilajinen nurmiseos, joka vaihtelee maalajien mukaan. Korvelat korjaavat nurmirehun omalla kalustolla, johon kuuluu perhosniittomurskain, karhotin, kaksi tarkkuussilppuria ja neljä kärryä. Rehunteossa on tilanväen lisäksi urakoitsija siilolla polkemassa. Lisäksi mukana on kaksi palkattua kärryksiä. Suurin osa karkearehusta säilötään hapolla laakasiiloissa.

## Sää ja analyysit

Korvelat tekivät kakkossatoa heinäkuun lopussa, joten kolmassato on saanut kasvaa kuutisen viikkoa. Tilalla otetaan aktiivisesti rehuanalyysijä, ja korjuuajanäytteet ovat apuna korjuuajankohdan määrittämisessä. –Sään seuraaminen on tärkeää, että myös kuiva-aineen osalta päästään tavoitteeseen, Kalle painottaa. Kolmesta korjattiin osa jo elokuun puolella, ja syyskuun alussa korjattiin loput sadosta. Tämän vuoden kolmassadon laatu miellyttää Korvelan veljeksiä. Raaka-aineanalyysin mukaan se on lähellä tilan tavoitteita. –Kolmassadosta haetaan energiaa ja valkuaista ruokintaan ja tavoitteena on saada kuiva-aine 30–35 % väliin, Kalle kertoo.

## Kolmen sadon taktiikalla

Kolmen niiton taktiikkaa on käytetty tilalla jo pitkään, mutta kolmassadon merkitys on kasvanut varsinkin 2021 rakennetun robotinavetan myötä. Tilalla kasvatetaan sonnit itse, joten karjassa on ruokittavana yli 300 eläintä. Tänä vuonna noin 75 % nurmialasta on tulossa kolmanteen korjuuseen. –Kolmassato on nykyään välttämätön, jos meinaa viljaakin viljellä, toteaa Mikko.

Kolmassadon hyödyiksi Korvelat listaavat hyvät energia- ja valkuaisarvot ruokinnassa. Kolmassatoa syötetään pääasiassa lypsävillä ja yleensä sekoitettuna joko ykkös- tai kakkossadon kanssa riippuen rehuarvoista. –Ei kolmosessa suurta vikaa ole, mutta kyllä ykkösellä paremmin maitoa saa, Kalle pohtii.

Haasteitakin veljesten mukaan löytyy, koska kuitua kolmassadossa on vähemmän ja usein kuiva-aine on vaikeampi saada optimaa-

SANNA LUOSTARINEN

**Kokkolan Marinkaisissa Kalle ja Mikko Korvela pyörittävät kahden robotin maitotilaa maatalousyhtymänä. Veljesten vanhemmat ovat myös apuna tilan toiminnassa. Tilalla panostetaan nurmirehun tuotantoon ja tulokset näkyvät navetassa. Noin 130 lehmän karjan energiakorjattu keskituotos on tällä hetkellä 12 530 kg.**



### Maatalousyhtymä Korvela Kalle ja Korvela Mikko Kokkolan Marinkainen

- 2 lypsyrobotia ollut vuodesta 2021
- Aperuokinta lypsävillä
- Keskituotos 11600 kg maitoa ja 12530 EKM-kg
- Osa tilalla syntyvistä sonneista kasvatetaan lihaksi

liseksi verrattuna ensimmäiseen ja toiseen nurmenkorjuuseen. Lisäksi, jos kasvukauden loppu on sateinen, pellot saattavat olla liian pehmeitä ja talleamisesta voi koitua haasteita peltojen vesitaloudelle. –Nyt ollaan kaksi viikkoa etuajassa normaalista kasvukaudesta, mikä on tosi hyvä nurmien talvehtimisenkin kannalta, Mikko kertoo.

### Tulevaa sisäruokintakautta jo suunniteltu

Korvelat ovat siirtymässä vuoden 2024 rehuihin pikkuhiljaa. Niin kolmos- kuin kakkossatokin ovat olleet määrällisesti onnistuneita. Ykkössato jäi hieman pienemmäksi alkukesän kuivuuden takia. –Nyt on ollut hyvä satokesä niin nurmen

kuin viljankin osalta. Olosuhteet ovat olleet viime vuotta paremmat, Korvelat sanovat.

Sanna  
Luostarinen





TOIVE-  
JUTTU

# Rehuhävikki haltuun



TANELI RAHJA

**R**ehun säilönnän tavoitteena on ylläpitää rehun hyvää ruokinnallista laatua minimoimalla rehun virheikäminen säilönnän aikana. Virheikäymisen seurauksena säilörehun maittavuus ja valkuaisen laatu heikkenevät ja energiaa menetetään. Pitkälle edetessä virheikäminen johtaa syöttökelvottomaan rehuun ja homepesäkkeiden perkaaminen rehun seasta lisää ruokinnan hävikkiä ja työmäärää merkittävästi. Onnistuneen säilönnän jälkeen ei rehuvarastosta tarvitse lajitella rehua sivuun, vaan kaikki rehu voidaan hyödyntää ruokinnassa. Tätä tilannetta kannattaa myös lähtökohteisesti pitää tavoitteena, säilöntätavasta riippumatta.

## Rehunäytteet

Säilönnän onnistumis-

ta seurataan rehunäytteistä. Säilönnällisen laadun mittareita ovat rehun happamuus (pH), ammoniakkitypen osuus kokonaistypestä, rehun maitto- ja muurahaishappopitoisuus, haihtuvien rasvahappojen osuus kuiva-aineesta sekä rehun sokeripitoisuus. Jotkin analyysit sisältävät myös liukoisen- ja nitraattitypen osuudet rehun kokonaistypestä. Ammoniakkitypen ollessa korkea nurmen valkuainen on jatkanut hajoamista. Korkea ammoniakkityppiluku huonontaa rehun syöntiä. Haihtuvien rasvahappojen nousussa rehun syönti heikkenee. Automaattilypsytaloilla suositus on alle 10 g/kg ka. Haihtuvien rasvahappojen määrän ollessa korkea kannattaa tarkistaa rehun niittokorkeus. Huomiota on syytä kiinnittää myös rehun tiivistämiseen, silpun pituuteen ja säilöntä-aineen määrään.

## Sokeria tarvitaan rehun käymiseen

Märässä rehussa (ka alle 300 g/kg) sokeripitoisuus on yleensä riittämätön biologiseen säilöntään, jolloin riski virheikäymiseen kasvaa. Koska sokerit ovat yhteyttä-

Joskus säilönnän onnistuminen voi olla todella pienestä kiinni. Kuvassa olevassa lintuverkossa oli pieni reikä, jonka linnut olivat löytäneet. Pilaantunutta rehua voi olla paljonkin reiän alla. Käytettyjen lintuverkkojen kunto kannattaa tarkistaa aina ennen verkkojen käyttöä. Rikkoontuneet verkot on syytä vaihtaa välittömästi uusiin.





RITVA-LIISA NISULA

mistuotteita, kasvinterveys vaikuttaa merkittävästi kasvin sokeripitoisuuteen.

Säilönnän onnistumisen seuranta voidaan tarkentaa ottamalla rehusta raaka-ainenyhteitä ennen rehun säilöntää. Raaka-ainenyhteitä ja säilönnän jälkeen otettuja rehunyhteitä vertaamalla voidaan seurata miten mm. rehun sulavuus ja valkuainen ovat muuttuneet säilönnän aikana.

### Ruokinnalliset arvot

Märehtijän pötsi vaatii toimiakseen riittävästi kuitua. Rehuanalyysissä kuiva-aine, sulavuus eli D-arvo, raakavaluainen, kuitu ja kivennäisaineet kuvaavat rehun koostumusta. Rehun koostumukseen vaikuttavat kasvilajit ja -lajikkeet, lannoitus ja sen ajoitus, kasvuolosuhteet ja korjuuajankohta sekä säilöntä. Joskus rehun matala D-arvo voi osittain selittyä rehun virhekäytisellä. Hyvin onnistuneen säilönnän aikana rehun D-arvo laskee n. 10 g/kg ka. Rehuanalyysien lisäksi myös rehun aistinvarainen tarkastelu on tärkeää. Hyvin säilynyt rehu tuoksuu hyvälle, eikä ole lämmennyttä.

Rehuarvoja (ME-arvo, OIV, PVT ja syönti-indeksi) käytetään ruokinnan suunnittelun lähtötietoina. Säilörehu on lypsykarjan tärkein rehu. Syömästään kuiva-ainemäärästä lehmä saa tavoitteen ja toiveen mukaan yli 50 % säilörehusta. Jos kuiva-ainetta vuorokaudessa lypsykaudella ja maitotuotos noin 35

kg, on säilörehun syönti silloin todennäköisesti <12 kg kuiva-ainetta vuorokaudessa. Kymmenen yksikköä säilörehun D-arvon muutoksessa vaikuttaa väkirehukustannukseen noin 105 €/lehmä/vuosi. Jos tavoitellaan 680 D-arvoa ja saavutetaan 650, 100 lehmän tilalla se tarkoittaa reilun 30 000 euroa korkeampaa väkirehukustannusta vuodessa. D-arvon laskiessa säilörehun satotaso nousee ja rehualan tarve pienenee, joten kokonaistalouden tarkastelu vaatii syvempää laskentaa.

### Säilöntähävikki

Säilöntähävikkiä kutsutaan säilöntäprosessin seurauksena menetettyjä ruokinnallisia ominaisuuksia tai ravintoaineita. Säilöntätappioita tapahtuu väistämättä jonkin verran, mutta kun säilöntäteknikka on kunnossa, ne ovat kohtuullisen pienet. Säilöntätappioiden mittaaminen on haastavaa, sillä tappioita syntyy eri vaiheissa mm. hengitys- ja varisemistappioina pellolla, käymisen aiheutta-

mina tappioina, homehtuneen, jälkilämmenneen tai muuten pilaantuneen rehun erotteluna ja lopulta eläinten syömättä jääneen tähteen muodossa. Säilöntätappioiden laatu on riippuvainen myös valitusta korjuumenetelmästä. Laidunsaessa säilöntätappioita ei tapahdu, mutta hylkyaikut ja tallautuminen aiheuttavat määrällisiä tappioita. Toisaalta syöttökorkeuden ollessa korkea, kasvit jatkavat nopeasti kasvuaan.

### Kasvuolosuhteet ja säilöntäpaikat

Onnistuneen säilönnän perusta luodaan jo nurmen perustamisvaiheessa. Pelto tulee muokata, tasata ja muotoilla siten, että voidaan perustaa hyvälaatuinen nurmi ja saada pellon olosuhteet vastamaan korjuukaluston asettamia vaatimuksia. Kasvuolosuhteet vaikuttavat suuresti rehun laatuun, mutta niittoajalla- ja tavalla voidaan rehun laatua parantaa. Siiloon ja paaliin korjattavan esikuvitun säilörehun kuiva-ainepitoisuus tulisi olla vähintään 280 g/kg, jotta puristenesteen muodostumisesta johtuvat hävikit ovat mahdollisimman pienet. Aumoihin säilöttäessä tulee kiinnittää erityistä huomiota siihen, ettei maa-ainesta kulkeudu rehun joukkoon. Säilörehuaman paikka tulee valita huolella ja jos aumaa ei ole mahdollista tehdä kiinteän betoni- tai asfalttilaatan päälle, tulee valita kuiva ja tasainen paikka, jonne on helppo kulkea likaamatta työkoneiden pyöriä. Auman alle voi tehdä tarvittaessa murskepohjan tai käyttää pohjamuovia.

### Varastojen suojaus

Säilönnällisen laadun pysyvyyden kannalta oleellista on varastojen asianmukainen suojaaminen. Paalirehuissa muovia tulee paalin ympärillä olla riittävästi, ja paalit tulee tarvittaessa myös suojata mahdollisilta lintu- ja jyrjäjävuoroilta valitsemalla varastointipaikka huolellisesti. Erilaiset linnunpelättimet ja lintuverkot ovat hyvä suojia tuhoja vastaan. Rehun laadun hyvänä pysymisessä on rehuvarastoja suunniteltaessa mietittävä, millä tahdilla niihin säilöttävää rehua tullaan syöttämään ja millä tahdilla siilon rintausta avataan. Tyypillinen suositus on, että siiloa käytettäisiin vähintään 15 cm/pv. Mitä enemmän siiloa avataan kerralla, sitä nopeammin se myös pilaantuu. Nopean rintausten etene- misen kannalta kapea ja pitkä siilo on leveää parempi valinta.



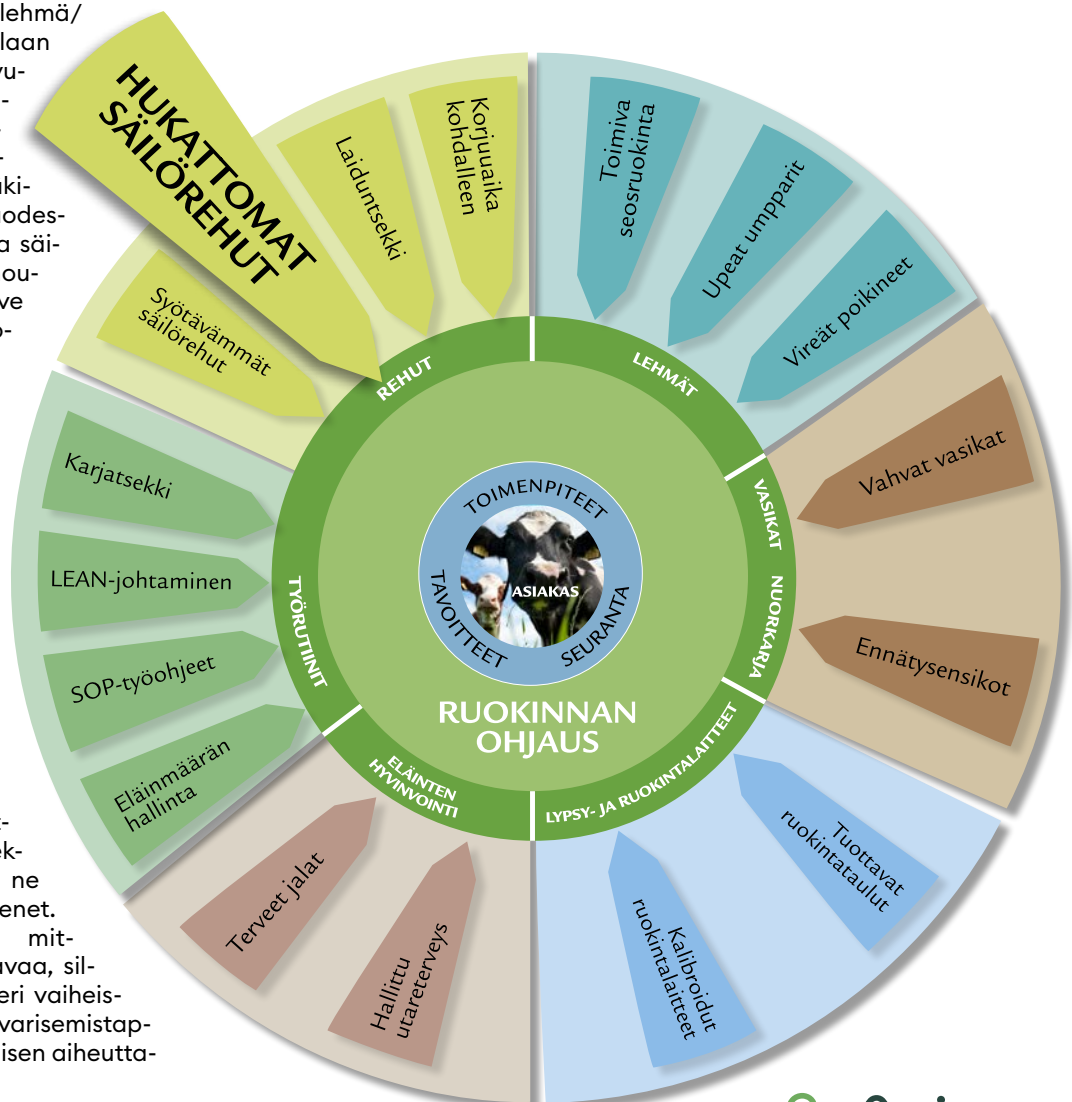
Katja Kellokoski



Taneli Rahja

Kasviantuntijat sekä ruokinnan ja tuotannonohjauksen asiantuntijat auttavat rehu- ja ruokinta-prosessissa. Ota yhteyttä!

Lähde: Säilörehun säilöntäopas, Atria





TeeJii Pyykkönen Oy on nyt

**Paltek**  
metal Oy

**Palvelut**

- \* Laserleikkaus
- \* Särmäys
- \* Sorvaus ja jyräntä
- \* Hitsaukset
- \* Hiekkapuhallus
- \* Pulverimaalaus
- \* 3D-suunnittelu



**JiiTee -tuotteet**

- \* Tornit
- \* Täyttöpurkaimet
- \* Varaosat
- \* Täyttölietsot
- \* Imurit
- \* Rehuleikkurit
- \* ja paljon muuta



Pöyliöjärventie 5, 98120 Kemijärvi  
Puh. 050 3313 678, [mika.palojarvi@paltekmetal.fi](mailto:mika.palojarvi@paltekmetal.fi)  
[paltekmetal.fi](http://paltekmetal.fi)

## TILASEKOITUS

-PARANNA TILASI KANNATTAVUUTTA  
RÄÄTÄLÖIDYLLÄ JA EDULLISELLA RATKAISULLA



### Pohjanmaan Rehujauhatus

-jalostaa viljasi tilakohtaiseksi rehuksi

- ✓ räätälöidyt tilaseokset tarpeiden mukaan
- ✓ korkealaatuiset raaka-aineet
- ✓ nykyaikainen sekoituskalusto
- ✓ tasalaatuinen rehu
- ✓ tuottava rehu
- ✓ luomutuotantoon sopivat rehut
- ✓ yhteistyössä Kärki-Agrin erikoisrehutehdas

OTA  
YHTEYTTÄ!

Pohjanmaan Rehujauhatus Oy  
Ojantie 7, 85140 Tynkä, puh. 041-444 9374

## RASKASKONEKORJAAMO

### J&H KONETIIMI KY

Poleentie 10, Sievi As.

☎ 044 253 0129

- TRAKTORIT
- KAIVINKONEET
- METSÄKONEET
- KUORMA-AUTOT
- MAATALOUSKONEET
- DIESELPUMPPUJEN KUNNOSTUKSET



**MEILTÄ RASKAANKALUSTON  
VARAOSAT KILPAILU-  
KYKYISEEN HINTAAN!**

[www.raskaskonekorjaamo.fi](http://www.raskaskonekorjaamo.fi)

## Maatalouden jätehuolto

Tuo meille tai tilaa nouto:

- Maatalouden muovijäte
  - AIV-muovit, käärintämuovit, tyhjätkanisterit, parsimatot yms.
- Riskijäte
  - lääkepullot, neulat
- Vaarallinen jäte
  - öljyt, hydraulikkaletkut, lannoitteet, kemikaalit, akut yms.

**Kysy tarjous!**

Puh. 08 410 8701  
[info@vestiayrityspalvelut.fi](mailto:info@vestiayrityspalvelut.fi)



**VESTIA**  
YRITYSPALVELUT  
Vastuullista jätehuoltoa

Vestianväylä 80, 84100 Ylivieska



# Tekoöly navetassa

SONJA PYYKÖLÄ, ADOBE STOCK

**T**ekoöly on tullut navet-  
taan. Tarvitaanko ihmistä  
enää mihinkään? Teko-  
öly tulkitsee mitä tahan-  
sa asiaa kuin se olisi pala-  
peli. Palapelin paloja voidaan yh-  
distellä miten päin vain, jos niissä  
on viitteitä asiaan. Palapelin palat  
eivät pelkästään rajoitu tähän het-  
keen, vaan osa niistä on mennei-  
syydestä. Paloihin voidaan liittää  
toinen palapeli tai muita kokonai-  
sia palapelejä. Palakokonaisuuksista  
heijastetaan haluttuun paikkaan  
johtopäätösoletus.

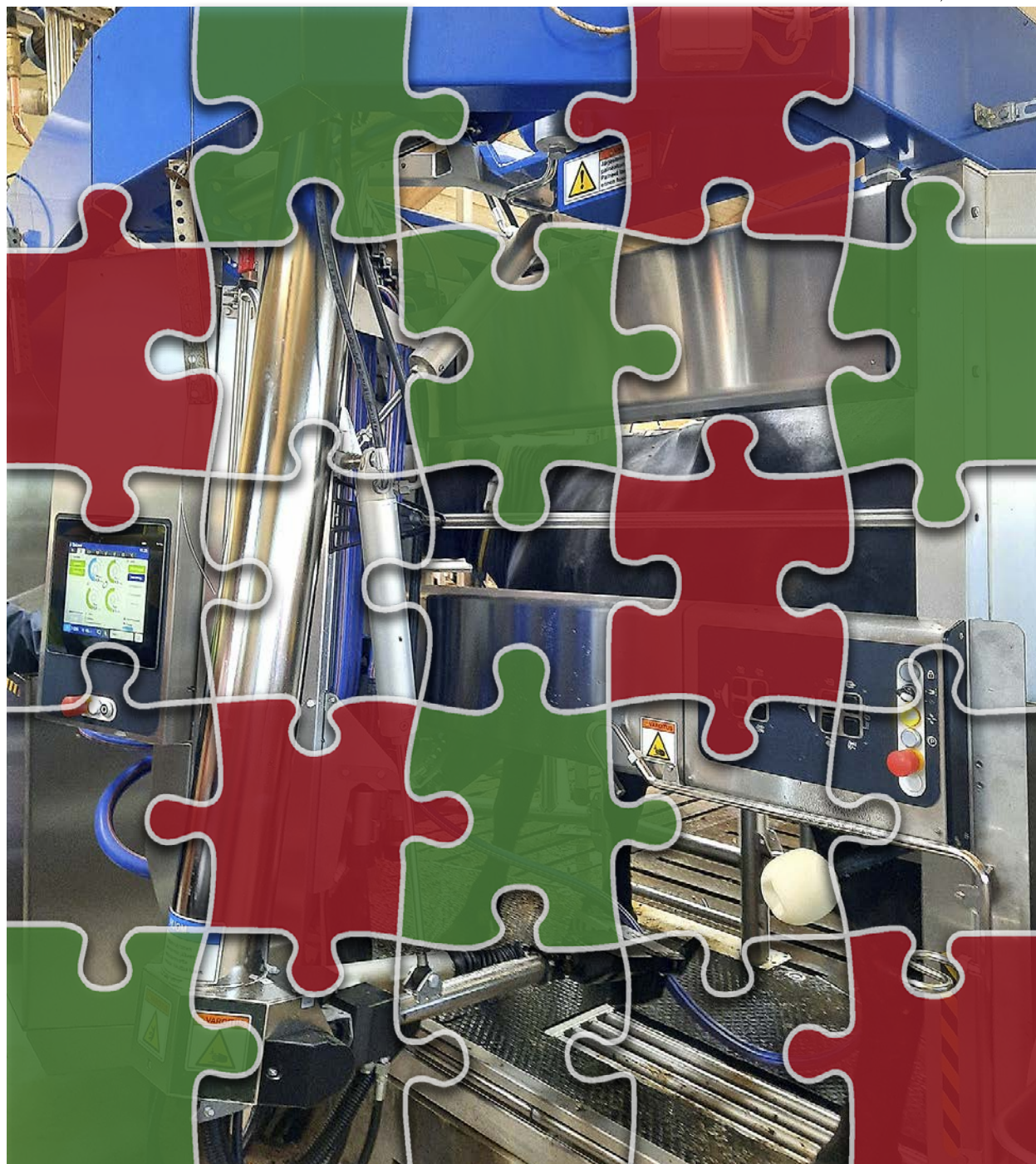
Tekoöly tarvitsee määrättyä kaa-  
vat eli algoritmit toimiakseen, mut-  
ta se kykenee itse havainnoimaan  
kaavoihin liittyviä vaikeitaakin pol-  
kuja. Tekoöljy on eri tasoisia. On  
kapeaa, vahvaa ja supertekoölyä.  
Kapea tekoöly toimii vain rajatuissa  
tehtävissä ilman kehittyvää tie-  
toisuutta. Vahvaa tekoölyä on ihmisen  
tasoisuus ja supertekoölyä  
ihmistä parempi tasoisuus. Uusi  
keksintö tekoöly ei kuitenkaan ole,  
termin käyttö ja kehitystaival ovat  
alkaneet jo vuonna 1956.

## Tekoölyn luotettavuus

Tekoöly on melkoinen salapoliisi  
ongelmanratkomisessa, mutta voi-  
ko siihen luottaa? Kun on kysees-  
sä rajatun datajoukon perusteella  
tehtävä palapelimäinen tulkinta,  
riippuu lopputulos koottavista pa-  
lasista. Sattuiko nautojen ruokinta-  
kioskin maadoitus olemaan pieles-  
sä ja se vähensi syöntikertoja? Entä  
muut vastaavat sattumat? Myös  
tekoölyn käyttämät algoritmit vai-  
kuttavat lopputulokseen. Ennen  
kuin tekoöly kokoaa palapelistä  
rakennelmaansa, ihminen on an-  
tanut sille määräykset ja mahdol-  
listanut datan keruun. Ihmistä (vie-  
lä) tarvitaan, ennen kuin superte-  
koöly tulee.

## Tekoöly ruokkijana ja lypsylupien antajana

Lypsyrobottiloilla on mahdolli-  
sta luoda ruokintataulukkoita, joita  
tuotannonhallintaohjelma mää-  
ritysten jälkeen automaattises-  
ti käyttää. Saatu data ruokinnan  
muutoksista tallentuu. Käskynä ru-  
hennä laskennalle voi olla esi-  
merkiksi viikon keskimääräinen  
maitotuotos. Lypsylupien suhteen  
voidaan antaa määräyksiä aika-  
perusteen lisäksi milloin millekin  
ryhmälle, tuotoskaudelle, tuotos-  
kauden vaiheelle tai odotettavalle  
maitokilolalle. Ruokintataulukkoita  
ja lypsylupalaskentaa on käytetty jo  
pitkään, ja tuotannonhallintaohjel-  
mat kehittyvät jatkuvasti.



## Tekoöly terveyden tulkitsijana

Tuotannonhallintaohjelman kerää-  
mää dataa voidaan tulkita monen  
tekijän ja vaikuttimien summana.  
Näiden tekijöiden ja vaikuttimien  
toistuvat yhteydet voivat olla ihmis-  
elle epäselviä, mutta tekoöly voi  
yhteyksiä löytää. Tekijöitä voivat  
olla esimerkiksi liikkumis- ja syön-  
tiaika tai seisonta-aika. Tekoöly voi  
löytää viitteitä todennäköisestä  
johtopäätöksestä. Sitä edistää se,  
että pilvessä olevaa tekoölyn laa-  
jaa datapankkia käytetään tulosten  
luontiin.

Esimerkki valaiskoon asiaa: te-  
koöly antoi johtopäätöksen, että  
kolmen alkukauden lehmän sai-

rastumisriski oli kohonnut. Kaikil-  
la eläimillä DIM eli päivää maidos-  
sa -aika oli lähes sama. ProAgrian  
koelypsyraportin ja ruokinnan tul-  
kinnan jälkeen havaittiin, että syy-  
nä on ilmeisesti hapanpötsi. Sovitiin  
ruokinnan uudelleen laskemi-  
sestä ja ruokintataulukoiden päivi-  
tyksestä. Tarkastettiin myös auto-  
maattiset lypsyluvat ja päivitettiin  
niitäkin nykyhetkeen sopivammak-  
si. Tässä tapauksessa tekoöly an-  
toi hyvän vinkin siitä, mitä joukkoa kar-  
jasta kannattaa erityisesti tar-  
kastella.

Sonja Pyykölä



Lähteet:  
Heikkinen, Seppo: Tekoöly  
muuttaa maailman – pian se  
tekee jopa lääkärin ja juristin  
töitä. Yle oppiminen. 4.6.2017

Toivonen, H. 2023. Mitä tekoöly  
on? Helsinki: Kustannusosakeyhtiö  
Teos. Viitattu 14.6.2024 Närhi,  
Leena: Tekoöly töitä tekemässä.  
Laurea.

Delaval n.d 2024, Delaval  
DeepBlue tekoöly: <https://www.delaval.com/fi/laiteratkaisut/tuotannonohjaus/delaval-plus/>



# MaitoLähde Oy:n rehut hyvälaatuuisina siilossa

Sievissä sijaitsevan 120 lehmän automaattilypsytilan yrittäjä Joni Huhtala pitää tämän kesän sääolosuhteita haastavina. Sää on ensimmäisen ja toisen rehuntekokerran aikaan ollut hyvin sateinen.

**M**aitoLähde Oy:ssä siirryttiin tänä kesänä noukinvaunukorjuusta ajosilpuriketjuun. Muutoksen myötä rehunteko on nopeutunut viikosta pariin päivään, mikä on suuri etu, kun sääolosuhteet ovat epävakaa. Lisäksi rehun laatu on yhdenmukaisempaa, kun korjuuaika on tiiviimpi.

## Laatu ennen määrää

Säilörehun tuotannossa Joni pitää laatua tärkeämpänä kuin määrää. – Ei kannata jäädä odottamaan määrää, jos uhkana on, että rehun sulavuus kärsii liikaa, toteaa Joni. Tavoitteena tilalla on korjata säilörehua, joka on sopivan kuivaa, d-arvoltaan 680–700 g/kg ka ja jonka valkuaispitoisuus on riittävä. Korjuuaikänäytteitä tilalla ei ole tänä vuonna otettu, mutta Joni myöntää, että se voisi olla hyödyllistä. Tilalla seurataan korjuuaikapalveluita ja käydään ahkerasti tarkistamassa kasvutilanteen edistymistä omilla lohkoilla.

## Hyviä rehuja kahdesta ensimmäisestä sadosta

Säilörehustrategiaan kuuluu myös mahdollisimman hyvä säilönnällinen laatu. Säilörehu säilötään aina happopohjaisella säilöntäaineella. – Biologista säilöntäainetta on joskus kokeiltu, mutta on päädytty happoon, koska hyvä loppulos on silloin varmintaa olosuhteista riippumatta, kertoo Joni. Kaikki kolme satoa ovat jo siilossa. Ykkösestä ja kakkosesta on otettu rehunäytteet ja molemmista on ruokintakokemuksia. Rehuarvoiltaan ykkös- ja kakkosato eivät merkittävästi eroa toisistaan. Sulavuudessa jäätiin jonkun verran tavoitteesta, koska sopivaa korjuuhetkeä jouduttiin odottamaan sateiden takia. Raakavalkuaista on riittävästi, kakkosadossa jopa yli tavoitteiden. Molemmat rehut ovat kosteampia kuin olisi ruokinnan kannalta optimaalista, mutta säilönnälliseen laatuun Joni on tyytyväinen.

## Ruokintaa säädetään

Tilalla ollaan tyytyväisiä ykkössadon vaikutuksesta maidon määrään. Kakkosato ei ole ollut yhtä hyvin lypsättävä. Joni pohtii, johtuisiko ero siitä, että yleensä ykkössato vaikuttaa positiivisemmin maitomäärään kuin muut sadot, vaikka rehuarvot olisivat samalla tasolla. Syypää voi myös löytyä murskeviljasta, joka vaihtui samaan aikaan. Seosreseptiä pitää siis vielä hioa. Pitoisuudet ovat pysyneet ennallaan.



Charlotta Hästbacka



Laadukas säilörehu on kannattavan maidontuotannon perusta. Sen tekoon kannattaa panostaa.

## Nurmisäilörehut melkein laarissa – miten lehmät lypsävät uusilla rehuilla

Sää on jälleen kerran asettanut Keski-Pohjanmaan nurmentuotannolle haasteita. Kevät tuli myöhässä. Alkukesä oli kuiva. Kun sateita juhannuksen alla vihdoin saatiin, on niiden määrä loppukesän aikana ollut paikotellen turhankin suuri.

### Sadon laatu

Laadukas säilörehu on kannattavan maidontuotannon perusta. Sekä maitokiloja että pitoisuuksia on helpompi saada hyvällä säilörehulla. Rehukustannukset pysyvät matalampina ja eläimet terveempinä. Kun arvioidaan säilörehun tuotantovaikutuk-

sia ennen kuin säilönnällinen laatu on tiedossa, ovat tärkeimmät mittarit säilörehun sulavuus ja valkuaispitoisuus.

### Sadon määrä

Vaikka ensisijaisesti kannattaa tuottaa laatua, on määrällä myös väliä. Hyvälaatuisista säilörehuista on vaikeaa löytää vapailta markkinoilta, joten jos pinta-alaa on niukasti, kannattaa satotaso nostaa. Maidontuotannon hiilijalanjälkeä ajatellen on myös kannattavampaa tehostaa nurmenviljelyä kuin suosia laajaperäisempää tuotantoa.

### Korjuuaikänäytteiden otto kannattaa

Nurmen määrän ja laadun seuranta korjuuaikapalveluista perustuu alueen keskiarvoihin ja vaihtelu tilojen ja lohkojen välillä on suurta. Kannattaa siis ottaa korjuuaikänäytteitä omilta nurmilohkoilta, jotta pysyy kärryillä omien nurmien kehityksestä ja pystyy arvioimaan omien eläinten tarpeeseen sopivimman säilörehun korjuuajan kohdan. Korjuuaikänäytteiden otton voi halutessaan ulkoistaa ProAgrian asiantuntijalle.

Charlotta Hästbacka

- MaitoLähde Oy, Sievi**  
**Joona, Ilpo ja Eija Huhtala**
- 120 lehmää, automaattilypsy, 127 ha peltoalaa, josta 100 ha nurmella ja loput suojaviljaa (ohra-kaura-vehnä)
  - Keskituotos 11 316 kg
  - Säilörehun korjuun ajankohdat 2024: juhannusviikko, heinäkuun puolenvälin jälkeen, elokuun puoliväli

MAITOLÄHDE



# Krekilät tyytyväisiä murskeviljaruokintaan

**K**rekilöiden tavoitteena on saada murskeviljaa aina koko vuoden tarpeisiin. Tilan oman viljan lisäksi sitä ostetaan hie-man naapureilta. Viljasta 80 % on ohraa, kauraa 10 % ja vehnä 10 %.

Murskeviljaan tilalla on päädytty kuivauskustannusten vuoksi. Lisäksi kuivaamiseen vaadittaisiin kuivuri. Koneketjussa ovat mukana urakoitsijan puimuri, omat traktorit ja kärryt sekä kauhakuormaaja lastaamassa viljaa valssimyllylle. – Vilja pyritään murskaamaan heti puinin jälkeen. Asvaltoidulla kentällä on siisti työskennellä, toteaa Hanna-Mari. Jos myllyllä on ruuhkaa, vilja kipataan hetkellisesti kentälle odottamaan. Nykyinen valssimylly on kuitenkin ollut kapasiteetiltaan riittävä ja homma on ollut sujuvaa. Tärkeää tehtävää eli myllyn käyttöä hoitaa Veijo. Tietoa ja taitoa siirretään jo sukupolvelta toiselle, sillä Hanna-Marin ja Veijon vanhin poika Antti on tänä syksynä harjoittelemassa Veijon apuna.

Murskevilja säilötään tuubeihin. Aiemmin säilönnässä on käytetty happoa. Tänä vuonna kokeilussa on myös biologinen säilöntäaine. Tuubit ovat koettu helpokäyttöisiksi ja niiden sijoittelu navetan läheisyyteen helpottaa rehulogistiikkaa. – Jos viljoissa on laatuvariaatioita, kevyempää ja painavampaa, voidaan syöt-

tää kahta tuubia yhtä aikaa, Timo kertoo. Tuubeja tulee yleensä viidestä kuuteen kappaletta, metreinä vajaa 300 metriä vuodessa.

Säilyvyyden suhteen ei ole ollut ongelmia, mutta lintujen nokkimat reiät muovissa sekä jyräjät aiheuttavat päänvaivaa. – Hiirikissoja onneksi löytyy, naurahtaa Hanna-Mari. Murskeviljan eduksi Krekilät ovat kokeneet sen pölyämättömyyden ja yleensä toimivuuden ruokinnassa. Vaikka puintaikaan murskesäilöntä antaa pelivaraa, täytyy mahdolliset muutokset kosteudessa huomata murskausvaiheessa ja säätää valsseja tarpeen mukaan. – Ruokinnassa kuiva-aineen muutoksiin täytyy myös reagoida, apuna käytetään rehuanalyysijä, Timo kertoo. Säilörehujen säännöllisen analysoinnin lisäksi kannattaa ottaa näyte myös viljasta, sen kuiva-ainekanta on yhtä lailla merkitystä kuin säilörehunkin kuiva-ainekanta. Viljanäytteeseen kannattaa tilata myös tarkkelysanalyysi.

**Johanna Malinen**



**Timo, Veijo ja Hanna-Mari Krekilä Mty:lle Kälviältä on kertynyt kokemusta murskeviljan käytöstä jo 20 vuoden ajalta. Lehmänavetan appeissa murskeviljaa käytetään lypsäville. Myös ummessa olevat lehmät saavat litistettä. Lypsävien appeeseen kuuluu säilörehun ja murskeviljan lisäksi rypsi ja kivennäinen.**

## Murskevilja, tuttujen kesken litiste

Viljan murskesäilöntä on vaihtoehto viljan säilömiselle kuivattuna. Murskevilja toimii sekä liha- että lypsykarjan ruokinnassa. Murskeviljan teossa pätee tuttu kolmen H:n muistilista: hygienia, hapettomuus ja happamuus, sillä säilöntä perustuu maitohappokäymiseen. Kosteus ja viljan laatuvariaatiot haastavat prosessia. Oikeanlaista säilöntäainetta tulee kulua riittävästi, ja myllyn säätöjen olla kunnossa – jyvän täytyy nimensä mukaisesti litistyä. Jos jyvät jäävät kokonaisiksi, nautan ruuansulatus ei pysty käyttämään niitä kokonaan hyväksi. Joskus heikko murskaustulos paljastuu vasta talvella, kun sonnan seasta löytyy liiaksi kokonaisia jyviä. Sen vuoksi murskauksen tulosta kannattaa seurata aktiivisesti jo myllyllä.

Vilja kannattaa murskata mahdollisimman nopeasti puinista, jotta sen laatu ei pääse kärsimään. Mitä kosteampaa vilja on, sitä nopeammin se pitäisi saada murskattua, mielellään jopa samana päivänä. Jos viljamassassa havaitsee epämääräisiä kohtia, ne kannattaa ottaa erilleen. Esimerkiksi hometoksiinit ovat hankala riesa, jotka aiheuttavat nautojen terveydelle moninaisia ongelmia.

**Johanna Malinen**

## Veijo, Timo ja Hanna-Mari Krekilä Mty Kakkolan Kälviä

- 3 lypsyrobotia
- Aperuokinta
- Lehmänavetassa käytössä Vector-ruokintarobotti

Murskevilja säilötään Krekilä Mty:ssä tuubeihin. Veijo (vas.), Hanna-Mari, Antti ja Timo Krekilä kokeilivat tänä vuonna litisteviljaan biologista säilöntäainetta.

KREKILÄ MTY





# Vasikasta 100-tonnariksi Riihelän tilalla

Toholammin Riihelässä, Juha ja Tarja Hirvisen tilalla, on saatu juhlia jo 23. satatonnarilehmää. Se on hieno saavutus ja erikoisemman saavutuksesta tekee se, että tilan kaikki 23 satatonnaria ovat yhtä jersey-rotuista lukuun ottamatta ayrshire-rotuisia lehmiä.

TARJA HIRVINEN



Lahja-niminen lehmä on toholampisen Riihelän tilan satatonnari kolmannessa polvessa, mikä kertoo varsin kestävästä ja onnistuneesta lehmäsuvusta.

## Satatonnari edelleen harvinaisuus

Satatuhatta maitokiloa tuottanut lehmä eli satatonnari, on edelleen navetassa harvinaisuus. Jalostuksen, tuotostason nousun ja lehmien kestävyden parantumisen seurauksena uusien satatonnareiden määrä on ollut hienoisessa kasvussa.

Satatonnareiden kantakirjaus on aloitettu vuonna 1958 ja aina vuoteen 1990 asti vuosittainen satatonnareiden määrä liikkui noin 20–30 lehmässä. Määrät kasvoivat maltillisesti ja sadan satatonnarin vuosimäärä rikkoutui vuonna 2003. Lypsylehmälle sadantuhannen maitokilon tuottaminen on aina upea ja ainutlaatuinen saavutus, jota tilalla on aihetta juhlia.

**Anna-Maarit Hollanti**

**M**itkä ovat rakennuspalikat, jolla pienestä vasikasta saadaan kasvatettua kestävä, tuottava ja terve lehmä, joka ylittää sadantuhannen kilon elinikäistuotokseen? Mukana on varmasti ripaus onneakin, mutta taustalta löytyy aina vankkaa ammattiaitoa, valtavasti työtunteja ja vuodesta toiseen kestäviä lehmäsukuja.

Juha ja Tarja Hirvinen kertovat, että eväät terveen ja tuottavan lypsylehmän uralle jaetaan vasikalle jo heti syntymän jälkeen. Tilalla kaikki poikimiset valvotaan ja vasikalle juotetaan aina hyvälaatuista (brix-% 23) ternimaitoa vähintään kahden tunnin sisällä poikimisesta. Yksilöjuoton jälkeen vasikat saavat syödä vapaasti hyvälaatuista säilörehua ja kuivaa heinää, jolloin niiden runko saa jo varhain kapasiteettia syödä paljon ja tuottaa myöhemmin runsaasti maitoa.

### Ulkoilu ja laidunnus

Tilalla on kombinavetta, jossa lypsylehmät asustavat parsissa, mutta käyvät lypsillä lypsyasemalla. Kaiken ikäiset eläimet ulkoilevat lähes vuoden ympäri. Myös kahden kuukauden ikäiset pikkuvasikat pääsevät navetan taakse rinetarhaan ulkoilemaan. Tilanväki kokeekin, että ulkoilun mahdollisuus, laidunnus ja eläinten liikkuminen on yksi isoimmista avaintekijöistä niiden pitkään ikään ja kestävyteen. Kun kaikenikäiset eläimet saavat liikkua vapaasti, pysyy niiden lihaksisto ja jalat hyvässä kunnossa, mikä edesauttaa eläinten hyvinvointia ja maidontuotantoa. Ruokinnassa on ollut viime vuosina käytössä säilörehun lisäksi oma vilja, täysrehu sekä seleetni- ja E-vitamiinilisä. Lisäksi hyvälaatuista kuivaa heinää on kaiken ikäisille eläimille tarjolla vuoden ympäri.

### Jalostus

Jalostuksella on ollut myös oma merkityksensä karjan tuotoksen ja kestävyden kehittymisessä. Karjaa on jalostettu aina tavoitteellisesti ja määrätietoisesti tilalle tärkeistä ominaisuuksista tinkimättä. Tilan yksi satatonnareista, Lahja-niminen lehmä onkin satatonnari jo kolmannessa polvessa, mikä kertoo varsin kestävästä ja onnistuneesta lehmäsuvusta. Tilan kaksi satatonnaria ovat lypsäneet itsensä vielä 150-tonnareiksi.

### Tuotosseuranta

Riihelän tila on kuulunut tuotosseurantaan vuodesta 1924 ja tänä vuonna tulikin täyteen kunnoitettavat 100 vuotta tuotosseurannassa. Juha ja Tarja kokevat, että tuotosseurantaan kuuluminen on ollut aina itsestäänselvyys. Mitä mitataan, sitä voit parantaa, kuten sanonta kuuluu. Tuotosseurannan merkitys tulevaisuudessa korostuu entisestään esimerkiksi maatalojen

rahoittajien näkökulmasta, pohtii tilanväki.

### Kohti uutta arkea

Kuluva vuosi on viimeinen täysi vuosi, kun Riihelän tilan navetassa lypsetään. Osa lehmistä on jo myyty ja ne odottavat uusiin koteihin lähtöä keväällä 2025, jolloin navetta pikkuhiljaa tyhjenee ja lypsykone lypsää viimeisen kerran. Takana on lähes 30 vuoden ura maidontuottajina ja on aika muutokselle. Karjanpidon lopettamista on suunniteltu pitkään, mutta silti se vetää tilanväen mielteliääksi. – Se on valtava muutos ja vaatii varmasti paljon totuttelua uuteen arkeen, pohtivat Juha ja Tarja. Onneksi puuhaa ja tekemistä riittää tulevaisuuteenkin ja aikaa jää yhteisten kimppahevosten edesottamuksien seurantaan raveissa.

**Anna-Maarit Hollanti**





# Maitotilan viisi kannattavuustekijää

**K**annattavuus voidaan määrittää asiantilaksi, jossa tuottoja saadaan enemmän kuin samassa ajassa on syntynyt kustannuksia. Kannattavuus mittaa yrityksen taloudellista tehokkuutta. Maataloudessa yleinen kannattavuuden seurantaan käytetty mittari on kannattavuuskerroin, jolla pystytään vertailemaan tiloja koosta ja tuotantosunnasta riippumatta. Kannattavuuttakin voi kehittää. Kannattavuus paranee,

kun tuloja pystytään lisäämään nykyisillä resursseilla tai pienentämään nykyisiä menoja, ilman tulojen vähentymistä.

## Kannattavuutta voi kehittää

Kustannus-tuottosuhte, rehukustannus, keskituotos, lehmien kesätyvyys ja seuranta ovat asioita, jossa maitotiloilla muodostuu eniten tilakohtaisia eroja. Ne ovat myös suurimmat syyt tilojen kannattavuuseroihin. Kannattavuustekijöihin huomiota kiinnittämällä

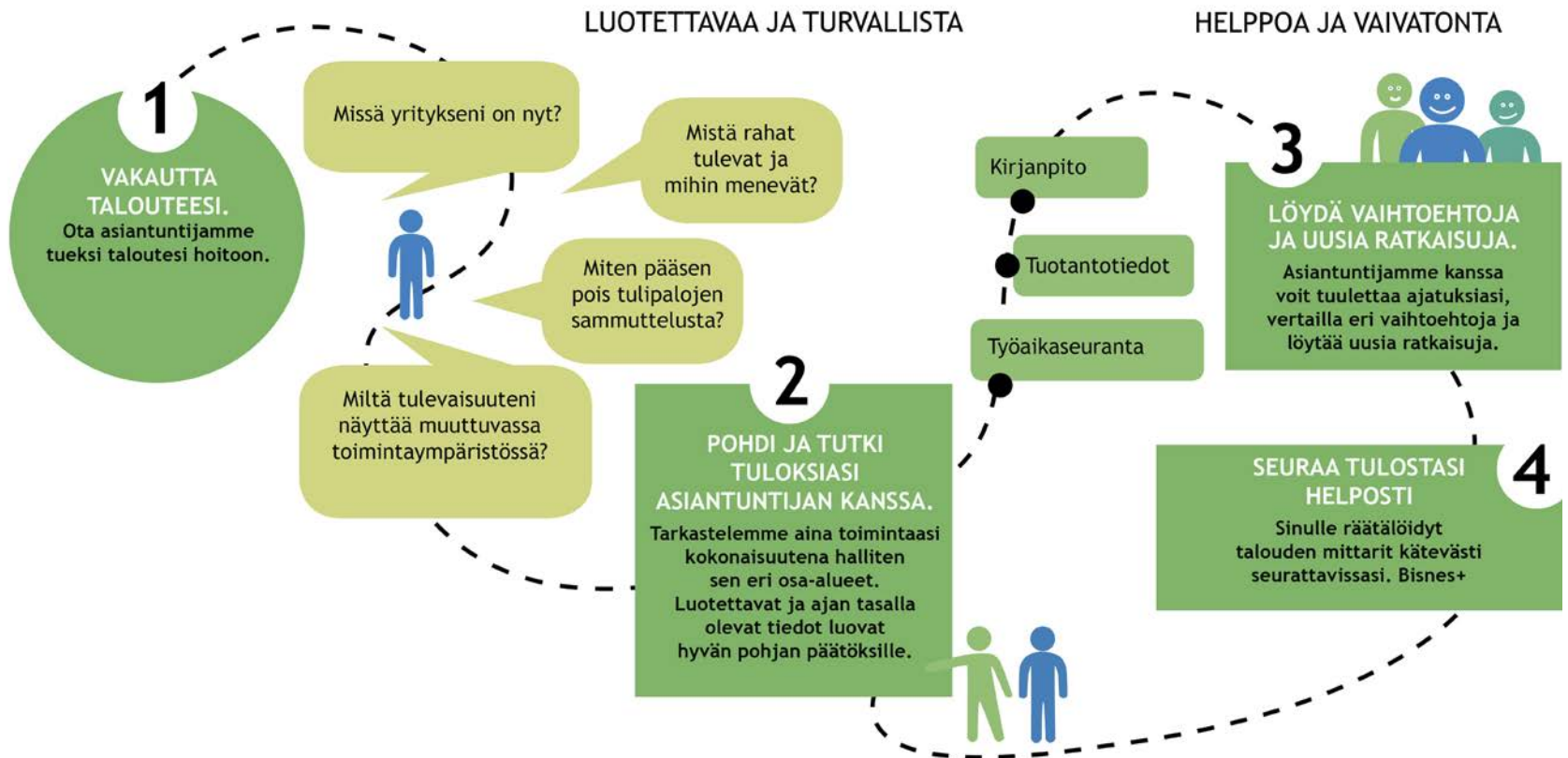
kohenevat myös muut tilakohtaiset mittarit. Kustannus-tuottosuhdetta parantaa mm. pitkäjänteisyys investoinneissa, kouluttaminen, hankintojen kilpailuttaminen ja pääomakustannusten alentaminen. Kannattavuuden kehittäminen alkaa tavoitteen asettamisella ja jatkuu pitkäjänteisellä työllä tavoitteen eteen. Lisäksi tarvitaan seuranta ja rohkeutta tehdä päätöksiä seurannan perusteella. Joskus matkan aloittaminen vaatii pysähtymistä, jotta suunta selkey-

tyy ja tavoite kirkastuu.

Talusojohtamisen asiantuntijat ja tilitoimistoasiantuntijat ovat tilojen apuna tavoitteiden asettamisessa, seurannassa ja johtopäätösten teossa. Ota yhteyttä!



Matias Parpala



## ProAgria Keski-Pohjanmaan talusojohtamisen ja tilitoimistopalvelujen asiantuntijat

Sähköpostiosoitteet:  
etunimi.sukunimi@proagria.fi



Jouni Huhtala  
040 5123 703



Minna Ketola  
050 406 3975



Teemu Kinnunen  
050 310 0827



Saara Mikkola  
043 825 4280



Juha Nivala  
040 861 0641



Johanna Nyman  
050 569 3429



Heikki Ojala  
040 534 2166



Matias Parpala  
043 825 4283



Seija Roimela  
040 847 9740



Milla Siltanen  
043 825 4284



# Maatila yhtiöksi – kannattaako?

**M**aatilojen lukumäärä on alentunut viimeisten viiden vuoden aikana (2018–2023) keskimäärin n. 2,5 % vuosivauhtia. Oikeudellisen muodon mukaan tarkasteltuna ainoastaan osakeyhtiöiden lukumäärä on kasvanut keskimäärin vajaa 7 % vuosivauhtia tasoitettuna kahtena edellisenä vuotena n. 5 % tasolle. Osakeyhtiöiden suhteellinen osuus on kasvanut vuoden 2019 2,3 %:sta vuoden 2023 3,3 %:in kokonaistilamäärään suhteutettuna.

Maatilojen lukumäärän alentuessa ja osakeyhtiömaatilojen lukumäärän kasvaessa, osakeyhtiöiden suhteellinen osuus maatilojen lukumäärästä kasvaa tulevaisuutena vuosina. Osakeyhtiöt ovat keskimääräistä suurempia tiloja, joten kokonaistuotannosta yhtiömuotoisten maatilojen osuus on suhteessa huomattavasti korkeampi. Voidaan siis kysyä, onko suomalainen ruuantuotanto pääosin yhtiömuotoisten tilojen vastuulla tulevaisuudessa. Olettais, että kasvava ja merkittävä osuus tuotannosta keskittyy yhtiömuotoisille maataloille, mutta kokonaisuutena ns. toiminimimaatilat tulevat pysymään lukumäärällisesti merkittävimpänä oikeudellisena muotona.

## Miksi maatiloja yhtiötetään?

Yleisin tavoite maatilojen yhtiöittämiselle on verotuksen keventäminen. Muita syitä lienevät yritysrakenteen selkeyttäminen, yrityksen ja yksityistalouden rahojen ja varojen eriyttäminen sekä osakeyhtiölain velvoittamat protokollat yrityksen perustamisesta verrattuna yleiseen päätöksentekoprosessiin. Viimeisimmällä viittaa siihen, että jos kaksi erillistä maatilaa aloittaa tiiviin yhteistyön, yhtiön myötä toiminta on väistämättä hyvin läpinäkyvä ja mahdollisiin epäluottamusta aiheuttaviin epäkohtiin on mahdollista puuttua aikaisessa vaiheessa.

Maatilojen yhtiöittäminen näyttää kiinnostavan etenkin nuoria ja maatilayritystä laajentavia yrittäjiä. Korostan, että yhtiöittämisen kannattavuus on aina tilakohtaista. Esimerkiksi heikkotasei-



nen, mutta kannattava, yrittäjätalouden alussa oleva maatila voi hyötyä yhtiöstä lyhyellä aikavälillä verotuksellisesti, jopa kymmeniä tuhansia vuodessa. Vahvataseinen maatila, joka voi myös olla nuoren yrittäjän omistama, ei välttämättä hyödy yhtiöstä juurikaan vahvan nettovarallisuuden vuoksi.

## Maatila yrityksenä

Maatilayrityksellä on omia erityispiirteitään. Maatilat ovat vahvasti kytköksissä kasvinviljelyn ja eläintuotannon kautta biologiseen tuotantoon. Muun muassa säätilat sekä eläin- ja kasvitaudit vaikuttavat merkittävästi yrityksen toimintaan.

Maatalous on pääomavaltainen ala ja pääoman kiertonopeus on keskimäärin hidasta. Tämä on nähtävissä esimerkiksi siitä, että lainaajat ovat maataloilla moniin muihin toimialoihin verrattuna pitkiä, 5–15 vuotta. Maatilojen kehittämisen on pitkäjänteistä työtä, jossa yrittäjiltä vaaditaan erityistä sitoutumista pitkäksi aikaa. Hidas pää-

oman kiertonopeus ja keskimäärin heikohko kannattavuus johtavat siihen, että yhtiöittäminen ei kaikissa tapauksissa ole kannattavaa.

Pääomavaltaisuuden lisäksi maatalous on työvaltaista. Rakennekasvityksen myötä maatilojen tuottavuus on parantunut. Tätä voidaan mitata esimerkiksi tuotantomäärä/kotieläintyöntuntimittarilla. Perinteisessä parsinavetassa tuotantomäärä saattaa olla 150 000 litraa/vuosi ja kotieläintyöntuntien määrä 2 000 tuntia/vuosi. Tuotantomäärä on siis 75 litraa/kotieläintyöntunti. Nykykäsella yhden lypsyrobotin tilalla kotieläintyöntuntien määrä voi olla esimerkiksi 2 200 tuntia/vuosi ja tuotantomäärä 700 000 litraa/vuosi. Näin ollen tuotantomäärä on n. 320 litraa/kotieläintyöntunti. Työn tuottavuus on tässä suhteessa yli nelinkertaistunut tuotannon tehokkuuden kasvamisen myötä. Nurinkurista on kuitenkin se, että yrittäjälle tästä ei ole jäänyt sen enempää. Hyöty tuottavuudesta

on valunut pääosin muualle kuin yrittäjälle itselleen.

## Milloin kannattaa yhtiöittää?

Maatilan yhtiöittäminen voi tulla kysymykseen, mikäli yrityksen kannattavuus on hyvä ja verotettava tulo/osakas on riittävä ja nettovarallisuus on negatiivinen tai alhainen suhteessa maatalon verotettavaan tulokseen. Yhtiöittäminen on käytännöllisesti katsoen lopullinen ratkaisu, joten yhtiöittäminen kannattaa suunnitella perusteellisesti, mielellään useamman vuoden aikana.

Maatiloista oikeudelliselta muodoltaan yleisimpiä ovat yksityishenkilöt ja maatalousyhtymät. Toiminimimaatiloilla ja verotusyhtiöillä maatalouden tulos verotetaan ansio- ja pääomatulona riippuen kunkin maatalon osallisen henkilökohtaisesta maatalouden nettovarallisuudesta. Kannattavilla tiloilla, joilla nettovarallisuus on lähellä nollaa tai negatiivinen, koko maatalouden tulos verotetaan





ansiotulona. Vuoden 2024 ansiotuloverotaulukon mukaan 100 000 euron ansiotulolla kokonaisvero-% on 41 keskimääräisen kunnallisveroproosentin mukaan laskettuna. Verojen määrä olisi siis n. 41 000 euroa vuodessa. Mikäli yrityksen tulos olisi yhtiönä vastaava, yrittäjä nostaisi 30 000 euron bruttopalkkaa, vero-% olisi keskimäärin n. 20,1 ilman osinkojen maksua. Verojen määrä olisi siis n. 20 100 euroa.

Yhtiöittäminen on yksinkertaisesti kannattavaa, mikäli sillä saavutetaan taloudellista hyötyä verojen alentumisen muodossa. Lisäksi yrittäjällä itsellään täytyy olla vahva usko siihen, että päätös on hyvä ja on halua sitoutua päätökseen pitkällä aikavälillä.

### Vaikutukset SPV:n suunnitteluun

Perinteisesti maatalousyrittäjät ovat eläneet kohtalaisen maltillisesti pienehköillä yksityistalouden menoilla, investoineet yritykseen ja maksaneet kurinalaisesti velkansa. Tällöin maatalousyrittäjät ovat käytännössä panostaneet yritykseen ja saaneet korvauksen tehdystä työstä sukupolvenvaihdon yhteydessä. Kun maatila yhtiöitetään, sukupolvenvaihdos täytyy suunnitella eri tavalla. Osakkeiden ostoon myönnettävä laina on käytännössä kulutusluottoa, jonka vakuudeksi ei voida pantata maatilayrityksen varallisuutta.

Lisäksi perinteisesti kulutusluottojen takaisinmaksuaika on lyhyehkö, jolloin palkan lisäksi maatilayrityksestä tulisi voida nostaa kevyesti verotettua osinkoa, mikä ei aina ole itsestäänselvyys kehittäville tiloilla.

Mikäli oy-maatalan sukupolvenvaihdosta ei tehdä osakekauppaa, vaihtoehtoksi jää osakkeiden lahjoitus. Kun maatalan osakekanta lahjoitetaan, luopuvien yrittäjien tulisi nostaa riittävää palkkaa, nostaa mahdollisesti yhtiöittämisessä syntyvä SVOP-rahasto (sidottu vapaa oma pääoma) 10 vuoden aikana sekä nostaa osinkoja vuosittain. Käytännössä yrittäjän aikana yhtiöstä tulisi saada vähintään vastaava summa, mitä perinteisesti on tilakaupasta saatu. Tilastojen valossa oy-maatalojen tuloslaskelmista näkyy, että tämä ei toteudu, vaan verojen minimoimiseksi oma palkkakin minimoidaan. Jotta oy-maatalojen osakkeiden lahjoitus voisi onnistua, tulee osakkeen omistajien muuttaa toimintatapaansa ja yhtiöittämistä suunnittelevienkin ottaa tämä huomioon.

Yhtiöittäessä kannattaa huomioida myös se, että mikäli osakekauppa kuitenkin tehdään, osakkeiden myynnin osalta seuraavan 10 vuoden aikana myynti ei ole luovutusvoittoverovapaata. Tällöin tulee joko maksaa mahdollinen luovutusvoittovero tai siirtää omistajanvaihdos yli 10 vuoden pää-

hän. Tämän vuoksi luopumisvaiheessa olevan viljelijän ei kannata yhtiöittää tilaansa.

### Lähtökohtana nettovarallisuus

Maatalan verosuunnittelun lähtökohtana on kerryttää pitkällä aikavälillä nettovarallisuutta verotuksen optimoimiseksi. Olennaista on tarkastella kokonaisveroastetta pitkällä aikavälillä. Yhtiömuotoisen maatalan verohyöty ei ole suoraviivaisesti lähtötilanteen vuosittainen verohyöty kerrottuna tarkastelujaksolla. Mikäli nettovarallisuutta kerrytetään pitkällä aikavälillä, kokonaisveroaste voi kannattavillakin tiloilla olla alhaisempi kuin yhtiömuotoisella maatilalla. Nettovarallisuuden kartuttamisessa on hyvä huomioida nettovarallisuuden merkitys SPV-tilanteessa. Nettovarallisuus ”periytyy” ja edeltävän sukupolven maatalan kannattavuus ja verosuunnittelu vaikuttavat tulevan nuoren yrittäjän lähtötilanteeseen ja tilan kehittämiskykyyn.

### Vaaditaanko maataloilta tulevaisuudessa enemmän?

Yhtiömuotoiset maatilat kuuluvat automaattisesti kuukausiperusteiseen alv-menettelyyn ja kirjanpidosta on saatavilla maksu- ja suoriteperusteinen luotettava tuloslaskelma. Taloudellisen aseman osoittamisen lisäksi yhtiön kaikki tulot, menot, varat ja ve-

lat ovat nähtävissä tuloslaskelmalta ja taseesta. Maatalousverolain mukaan verotettavilla maataloilla, etenkin taloushaasteiden kanssa painivilla, moni asia saattaa jäädä epäselväksi, vaikka tehtäisiin välitilinpäätös tai tilinpäätös. Esimerkkinä epäselvistä asioista on yksityistalouden menojen kehitys ja ylipäätään niiden suuruus sekä käyttöpääomavelkojen lukumäärä ja saldot sekä maksamattomat laskut.

Olen pohtinut, mikä on rahoittajien ja muiden maatalojen yhteistyötahojen kanta maatalousyrittäjille suositeltuun yhtiömuotoon tulevaisuudessa. Tuotantoon laajentaneet maatilat ovat usein veloiltaan ja vastuiltaan kohtalaisen suuria, etenkin suhteessa yrittäjien lukumäärään. Laina-ajat ovat pitkiä ja henkilöriskit maataloilla isoja. Maatalousverolain mukaan maatilat ovat muistiinpanovelvollisia ja muistiinpanot perustuvat maksuperusteisuuteen. Osan maatilayrityksistä täytyy kuitenkin asioida rahoittajan kanssa useamman kerran vuodessa. Tällöin maatalan taloudellisen aseman osoittaminen luotettavasti on yhtiömuotoisella maatilalla helpompaa ja vaikeammampaa.

**Teemu Kinnunen**







Toiminnanjohtaja  
**Elina Pusaa**  
Puh. 050 3094 861  
kpkalatalouskeskus@proagria.fi



Keski-Pohjanmaan  
**KALATALOUSKESKUS**



@kpkalatalouskeskus

RITVA-LIISA NISULA



# Kalastaja – nämä lakimuutokset ovat astuneet voimaan 2024

## Kalastonhoitomaksun maksuvelvollisuuden yläikäraja 69 vuoteen

Kalastonhoitomaksun maksuvelvollisuuden yläikäraja on noussut 64 vuodesta 69 vuoteen. Henkilöt, jotka ovat täyttäneet 65 vuotta viimeistään 31.12.2023, saavat kuitenkin jatkossakin harjoittaa kalastusta ilman valtiolle suoritettavaa kalastonhoitomaksua.

## Käsittele ja lopeta kala tai rapu asianmukaisesti

Eläinten hyvinvointilain säätämisen yhteydessä on tehty kalastuslain muutos koskien kalojen vapauttamista ja kalojen sekä rapujen lopettamista. Takaisin veteen laskettavaa kalaa on käsiteltävä mahdollisimman varoen. Jos takaisin veteen laskettava kala on selvästi vahingoittunut, kala on lopetettava ennen kuin se lasketaan veteen. Saaliiksi otettava tai syöttinä käytettävä kala on lopetettava mahdollisimman nopeasti ja kivuttomasti sen lopetukseen soveltuvalla tavalla. Saaliskalan lopetusta voidaan lykätä, jos olosuhteet vaikeuttavat lopetusta tai jos saalista säilytetään sumpussa tai muussa vastaavassa kalojen tai rapujen säilyttämiseen soveltuvassa laitteessa tai tilassa. Lopetusvelvollisuus ei koske kerralla saatavaa suurta saalismäärää.

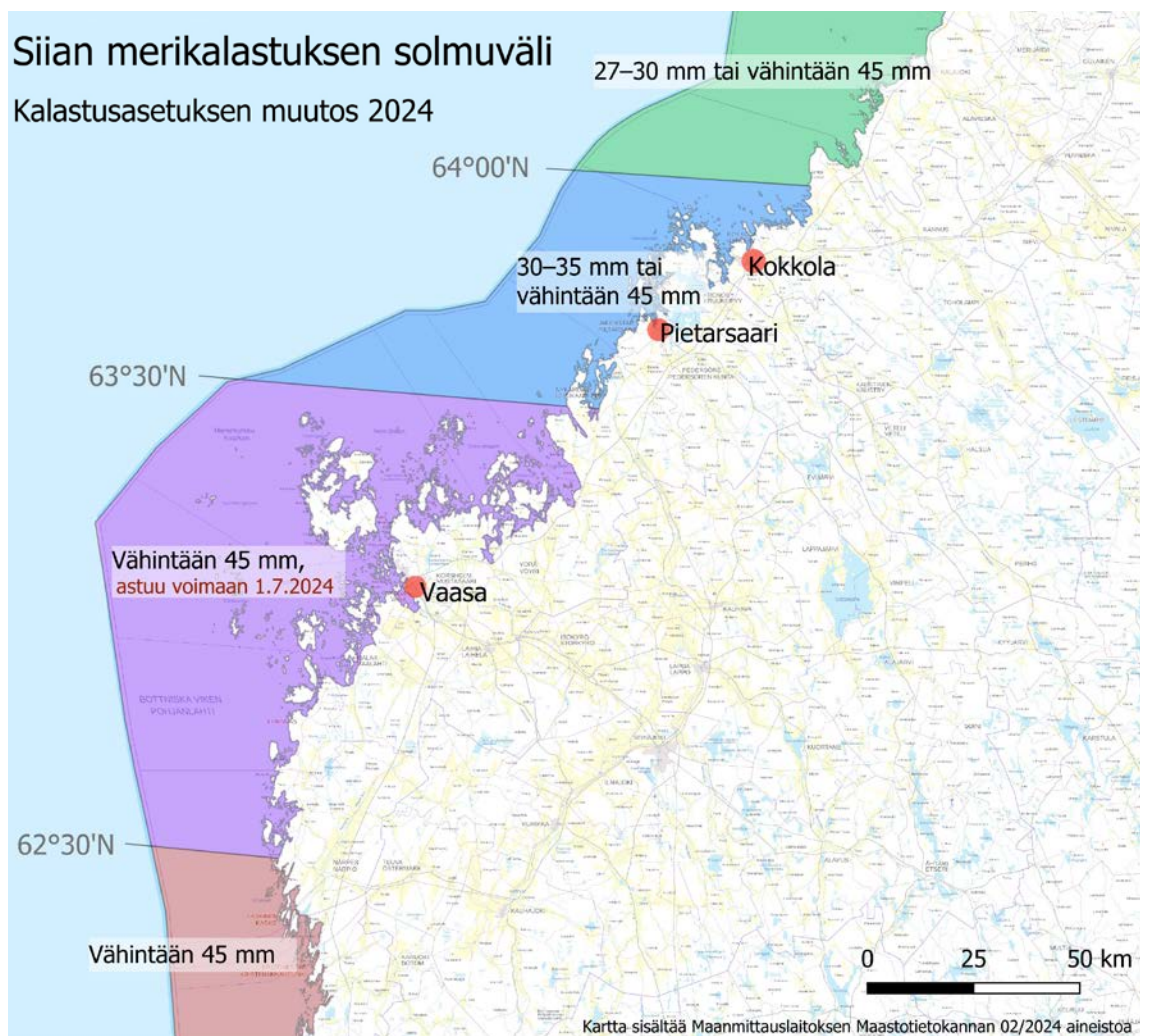
Rapu on lopetettava menetelmällä, joka aiheuttaa sen kuoleman mahdollisimman nopeasti ja kivuttomasti.

## Siian merikalastuksen yleinen solmuväli noussut 45 millimetriin

Siian verkkokalastuksessa käytettävää yleistä solmuväliä on merialueilla nostettu 43 millimetristä 45 millimetriin. Edellisestä poiketen

## Siian merikalastuksen solmuväli

Kalastusasetuksen muutos 2024



leveyspiirin 64°00'N pohjoispuolella solmuväli tulee olla vähintään 27 millimetriä ja enintään 30 millimetriä taikka vähintään 45 millimetriä. Leveyspiirien 64°00'N ja 63°30'N välisellä merialueella solmuväli tulee olla vähintään 30 millimetriä ja enintään 35 millimetriä taikka vähintään 45 millimetriä. Merenkurkun alueella

(63°30'N ja 62°30'N välinen merialue) muutos on astunut voimaan 1.7.2024. Tämä kalastusasetuksen muutos koskee sekä kaupallista kalastusta että vapaa-ajankalastusta. Tavoitteena on vahvistaa erittäin uhanalaisia vaellussikakantoja vähentämällä nuoriin yksilöihin kohdistuvaa kalastusta.





## Vapaa-ajankalastuksen saalisilmoitus tulossa pakolliseksi myöhemmin tänä vuonna

Kalastuslakiin lisättiin uusi 62 a pykälä, joka astui voimaan 1.1.2024. Pykälän mukaan jokaisen 16 vuotta täyttäneen vapaa-ajankalastuksen harjoittajan on tehtävä saalisilmoitus saaliiksi saadusta kalasta, käytetystä kalastusvälineestä ja pyyntialueesta. Valtioneuvoston asetuksella annetaan myöhemmin tänä vuonna tarkemmat säännökset niistä kalalajeista ja -kannoista, joista saalisilmoitus on tehtävä.

Saalisilmoitus tehdään Luonnonvarakeskukselle ja ilmoitus on tehtävä myös vapautetusta kalasta. Omakala-sovellus on jo nyt kaikkien kiinnostuneiden käytettävissä. Ilmainen sovellus on ladattavissa Google Play sekä Apple App Store -sovelluskaupoista.

## Sisävesiltä saatujen kaupallisen kalastuksen saaliiden ilmoittamisvelvollisuus muuttunut

Kalastuslain päivitetyn 90 § mukaan kaupallinen kalastaja on velvollinen pitämään muualla kuin merialueella tapahtuvasta kalastuksesta päiväkirjaa ja vähintään kerran kalenterivuodessa ilmoittamaan ELY-keskukselle pyytämänsä tai lukuunsa pyydetty saaliit kalalajikohtaisesti, pyyntialueet, kalastusaluksen rekisteritunnus, saaliin purkamispaiikat sekä kalastuksessa käytetyt pyydykset ja niiden pyynnissä pitämisen aika. Ilmoitus on annettava myös, jos kyseisen kalenterivuoden aikana ei ole harjoitettu kaupallista kalastusta. Aikaisemmin saalisilmoitus on tehty Luonnonvarakeskukselle.

## Kaupallisen merikalastuksen valvonta uudistuu

EU:n yhteisen kalastuspolitiikan valvontajärjestelmän muuttamista koskeva asetus astui voimaan 9.1.2024. Muutoksia aletaan soveltaa asteittain ja useimmat niistä alkavat näkyä käytännössä kahden vuoden kuluttua. Joidenkin muutosten siirtymäaika on tätäkin pidempi. Eräät muutokset kuitenkin tulivat sovellettaviksi jo tänä vuonna. Tammikuussa 2024 yli 15 metriä pitkille aluksille tulivat voimaan uudet säännöt AIS-laitteiden (Automatic Identification System) käyttöä koskien. Heinäkuusta 2024 alkaen muuttuivat kalastuspäiväkirjaan kirjattavan saalisarvion sallittua poikkeamaa koskevat säännöt.

## Kalanistutukset ilmoitettava istutusrekisteriin – ilmoitusten laiminlyönti on jatkossa rangaistavaa

Kalastuslaki velvoittaa istuttajan ilmoittamaan istutuksesta kolmen kuukauden kuluessa istutusrekisteriin. Ilmoituksen laiminlyönti on vuodesta 2024 alkaen kalastuslain mukaan rangaistavaa. Vastuu ilmoituksen teosta on toimeksiantajalla eli käytännössä istutuksen tilaajalla ja laskun maksajalla. Tiedot voi ilmoittaa sopimuksen perusteella myös toinen taho, esimerkiksi kalojen toimittaja tai välittäjä, mutta vastuu ilmoituksesta säilyy kuitenkin toimeksiantajalla. Ilmoitus tehdään internetissä toimivan Sähi-järjestelmän kautta.

Lisätietoja kalastuslakiin tulleista muutoksista: ahven.net

## Selvitys omistajakorvausten käytöstä vuonna 2023

Kalatalouden Keskusliitto selvitti omistajakorvausten käyttöä vuodelta 2023. Tuloksien mukaan yli puolet varoista käytetään istutuksiin, toiseksi eniten kulu hallintoon ja vain alle prosentti menee yksityiskäyttöön. Vesialueen omistajille yleiskalastusoikeuksien käytöstä maksettavat korvaukset ovat keskeinen kalastonhoitomaksuvarojen käyttötarkoitus. Kyselyyn saatiin yhteensä 263 vastausta osakaskunnilta, yksityisiltä vesialueilta tai muilta omistajakorvauksia käyttäviltä tahoilta. Saatut vastaukset edustivat pinta-alaltaan ja saatujen omistajakorvausten perusteella noin 12 prosenttia suurimmasta omistajakorvausten saajaryhmästä, yhteisen vesialueen osakaskunnista. Kyselyyn vastanneilla osakaskunnilla omistajakorvaukset muodostivat neljäsosan kokonaistuloista.

Juttu on kokonaan luettavissa KKL:n verkkosivuilta tai Suomen Kalastuslehdessä 5/2024.

## Suomen kansalliskala ahven täyttää 30 vuotta



Osallistu ahvenen 30-vuotisjuhlavuoteen lähettämällä Kalatalouden keskusliittoon kansalliskalaan liittyvä kalastuskuva, video tai tarina. Parhaat ja mieleenpainuvimmat ahvenkuvat tai tarinat palkitaan ja julkaistaan Kalatalouden Keskusliiton somekanavissa ja ahven.netissä syyskaudella 2024.

## Kalatalouskeskukselle uusi puheenjohtajisto

Keski-Pohjanmaan Kalatalouskeskukselle on valittu uusi puheenjohtaja ja varapuheenjohtaja.

Puheenjohtajaksi vuoden 2027 vuosikokoukseen saakka valittiin **Mika Yli-Soini** Kaustiselta.

Varapuheenjohtajaksi vuosikokousten väliselle ajalle valittiin **Tero Savela** Reisjärveltä.

## Tärkeitä päivämääriä

- Kalastuksenvalvojen kaksikielinen koulutus- ja koetilaisuus, Helsinki 10.10.2024
- Tvåspråkig fiskeövervakningskurs och provtillfälle, Helsingfors 10.10.2024
- Valtakunnalliset kalatalousaluepäivät 19.–21.3.2025

Lisätietoa tulossa KKL:n verkkosivuille ja Suomen Kalastuslehteen. Viime vuonna päivät myytiin loppuun, eli ole nopea!

Lisätietoja: ahven.net





## Satoisaa syksyä

**M**eillä on ollut lämmin ja satoisa syksy. Marjoja on tullut runsaasti ja laatu on ollut hyvä. Satoa kerätään nyt talteen talven varalle ja marjoista tehdään mehua ja hilloa, kurkkuja säilötään kellariin. Satoa saattaa tulla niin paljon, että joutuu miettimään mitä voisin niistä valmistaa. Vinkkiä löytyy Maa- ja kotitalousnaisten nettisivulta tai meidän omalta ruoka-asiantuntijaltamme Miinalta.

Keski-Pohjanmaan Maa- ja kotitalousnaiset järjestää syysretken Helsinkiin Silakkamarkkinoille 7.-9.10.2024. Tiedossa on mukava reissu. Samalla tutustutaan pääkaupunkiseudun nähtävyyksiin. Varaa aika kalenteriin ja lähden mukavalle

retkelle tuttujen ihmisten kanssa.

Lokakuussa vietetään Kansainvälistä Maisemapäivää. Keski-Pohjanmaan Maa- ja kotitalousnaiset järjestää 20.10. kyläkävelyn, jossa tutustutaan Halsuan luontokohteisiin. Maisemapäivällä halutaan kiinnittää huomiota siihen, että maisemat ovat olennainen osa kaikkien kulttuuriperintöä, identiteettiä, hyvinvointia ja elinympäristön laatua sekä monimuotoisuutta. Maisemapäivää vietetään tänä vuonna jo kahdeksatta kertaa.

Värikästä syksyä toivottaen,  
**Anu Karhukorpi**  
puheenjohtaja

### Kenestä vuoden 2024 Maa- ja kotitalousnainen

Kuka on aina mukana ja innokkaana viemässä Maa- ja kotitalousnaisten asiaa eteenpäin? Keneltä eivät ideat lopu? Keskipohjalainen vuoden 2024 Maa- ja kotitalousnainen palkitaan vuosikokouksessa 25.11.2024 Kokkolassa. Vuoden maa- ja kotitalousnainen on aktiivisesti toimiva, joka innostaa muitakin mukaan toimintaan. Hän voi olla pitkäaikainen jäsen, joka on pitänyt Maa- ja kotitalousnaisten lippua korkealla jo vuosikymmeniä tai aivan uusi, jolla on reipas ote toiminnan kehittämiseen. Ehdota omaa ehdokastasi 17.11. mennessä MKNn kotisivuilla tai Facebookissa olevasta linkistä tai sähköpostilla [kirsi.varila@maajakotitalousnaiset.fi](mailto:kirsi.varila@maajakotitalousnaiset.fi).



### Maisemakävely Halsualla

Maisemakävely 20.10.2024 klo 12–15 Halsualla Töppösten luulikossa ja Kytöturpeen kosteikolla. Vetäjänä maisema- ja ympäristöasiantuntija Milla Siltanen ja Keski-Pohjanmaan Maa- ja kotitalousnaisten johtokunnan puheenjohtaja Anu Karhukorpi. Lähtö klo 12 yhteiskyydein Lounaskahvila Kotikulman pihasta (Perhontie 1, Halsua). Tervetuloa mukaan! Lisätietoja Millalta.



MKN Keski-Pohjanmaa

### HELSINGIN SILAKKAMARKKINAT

7.-9.10.2024

Keski-Pohjanmaan Maa- ja kotitalousnaiset järjestävät syysretken Helsingin silakkamarkkinoille lokakuussa.

Hinta jäsenille 340€/hlö, muille 370€/hlö sisältäen:

- bussikuljetuksen meno-paluu Lohtajalta, Reisjärven kautta Helsinkiin.
- Hotellimajoitukset aamiaisineen
- Lounas menomatalla Karoliinan kahvimylly ja kestkievevarissa
- Illalliset Helsingissä Savotassa ja Riojassa
- Opastettu kierros Hietaniemen hautausmaalla
- Lounas paluumatkalla
- Paluumatkalla poikkeamme Pandan tehtaanmyymälässä

Sitovat ilmoittautumiset viimeistään 18.9.2024 mennessä. Pidätämme oikeudet muutoksiin.

Lisätiedot Miinalta

043 8254281

[miina.aronen@maajakotitalousnaiset.fi](mailto:miina.aronen@maajakotitalousnaiset.fi)

### SYKSYN RUOKAKURSSIT

#### Kotimaista kasvisruokaa

Valmistetaan kasvisruokia kotimaisia raaka-aineita hyödyntäen.

#### Makkarakurssi

Valmistetaan kotimakkaraa ja sinappia.

#### Avotuliruokaa

Valmistetaan ja nautitaan yhdessä kolmen ruokalajin ateria avotulella ja trangialla. Kurssi toteutetaan paikkakunnan omilla tulipaikoilla.

Kursseille mahtuu n. 10 osallistujaa. Kurssin tilaaja huolehtii kurssipaikan järjestämisestä omalla paikkakunnallaan. Kurssien hinnat ovat MKN-yhdistyksille 320 € (alv 0%)/ruokakurssi (sis. materiaalin ja raaka-aineet) + matkat

Lisätiedot ja varaukset:

[miina.aronen@maajakotitalousnaiset.fi](mailto:miina.aronen@maajakotitalousnaiset.fi),

p. 043 825 4281



MAA- JA  
KOTITALOUSNAISET

### Ovatko jäsenenne Sensessä?

Maa- ja kotitalousnaisten uutiskirjeen lähetyspohja on muuttunut. Sen vuoksi uutiskirje menee niille, joiden sähköpostiosoite löytyy jäsenrekisteriohjelma Sensen tiedoista. Nyt on viimeistään aika ottaa Sense kunnolla käyttöön. Lisättehan jäsenrekisteriohjelmaan kaikkien jäsentenne tiedot sekä tarkistatethan, että kaikilta löytyy myös sähköpostiosoite, johon uutiskirje lähetetään. Lisätietoja: [kirsi.varila@maajakotitalousnaiset.fi](mailto:kirsi.varila@maajakotitalousnaiset.fi).





Seuraa Facebook-sivujamme:  
KESKI-POHJANMAAN  
MAA- JA KOTITALOUSNAISET

## Tilaa uutiskirje

kirsi.varila@  
maajakotitalousnaiset.fi

MKNn  
verkkokaupan  
järjestötuotteet:



Maa- ja kotitalousnaiset järjestävät luentoja ja opastusta eri aiheisiin myös verkossa. Ota yhteyttä Kirsiin, Miinaan tai Millaan!

**HUOM!**

# Syyskuu paras aika istuttaa puita ja pensaita

Tänä vuonna syksy jatkuu poikkeuksellisen lämpimänä. Se mahdollistaa hyvät juurtumisolosuhteet uusille istutuksille, kunhan taimien kastelusta huolehditaan. Nyt on hyvä hetki istuttaa puutarhaan uusia monivuotisia kasveja, kuten puita, pensaita ja perennoja.

BIOLAN



Mullan tehtävä on pitää kasvi pystyssä ja varastoida kasvin käyttöön sekä vettä että ravinteita.

**S**yksyä kohti viilenevät yöt ja lisääntyvä ilmankosteus helpottavat uusien istutusten hoitoa ja parantavat kasvuunlähtöä. Ruukuissa myytäviä puiden, pensaiden, perennojen ja monivuotisten köynnösten taimia voidaan istuttaa aina, kun maa on sula. Syyskuun aikana istutetut taimet ehtivät juurtua vielä ennen talvea ja ne lähtevät keväällä aikaisin kasvuun.

Monivuotisille kasveille on määritelty menestymisvyöhykkeet, I-VIII. Jyväskylän pohjoispuolella kannattaa tarkistaa, että istutettavan taimen lapussa menestymisvyöhyke on IV-VIII. Jos istutettava kasvi on menestymisensä ääri rajoilla, se kannattaa istuttaa hyvissä ajoin ennen pakkasia, että juurtumisaikaa jää mahdollisim-

man paljon. Riittävä multakerroksen paksuus mahdollistaa kasvien viihtymiseen. Pensaat tarvitsevat noin 50 sentin ja hedelmäpuut jopa 80 sentin kerroksen ravinteikasta multaa.

### Varo istuttamasta taimia liian syvälle

Useimmat astiataimet istutetaan lii entiseen syvyyteen niin, että juuripaakun yläreuna peittyy ohuen multakerroksen alle. Puita istutettaessa tarkistetaan, että juureniska, eli tyven levein kohta, jää maanpinnan yläpuolelle. Myös muutamat perennat, kuten pionit ja kääpiökurjenmiekkä, ovat tarkkoja istutussyvyydestä eikä niitä saa haudata liian syvälle, jotta kukinta ei kärsi.

Jos muutama vuosi sitten istutettu omenapuu tai tuija juroo,

kannattaa tarkistaa onko rungon alaosa epähuomiossa haudattu syvälle multaan. Puiden istutuspaikka kannattaa muotoilla loivaksi kummuksi. Näin vesi ei jää seisomaan tyvelle ja keväällä maa myös lämpenee nopeammin. Jos kasvin juuret ovat alkaneet kiertää kehää taimiruukussa, ne pitää varovasti suoristaa ennen istutusta. Muuten vaarana on, että juuret kiertävät ympäröivää maassakin ja lopulta puu voi kuristaa itse itsensä. Istutussyvyydessä poikkeuksen muodostavat vartetut pensas- ja ryhmäruusut sekä isokukkaiset jalokärhöt, jotka istutetaan aina selvästi syvemmälle, vähintään 20–30 cm maanpinnan alapuolelle. Syysistutuksessa juuriston päälle tuleva paksu maakerros suojaa juuristoa pakkaselta.

## Näin onnistut – 7 vinkkiä istutukseen

- 1 Valitse kasvi kasvupaikan valoisuuden mukaan. Hedelmäpuut ja marjapensaat tarvitsevat aurinkoa tuottaakseen satoa.
- 2 Varmista taimilapusta, että valitsemasi kasvi on kestävä kasvuvyöhykkeelläsi.
- 3 Kitke rikkakasvit istutuspaikalta jo ennen istutusta.
- 4 Paranna istutuspaikan maata lisäämällä uutta multaa. Pensaat tarvitsevat noin 50 sentin ja hedelmäpuut jopa 80 sentin kerroksen multaa.
- 5 Jos kasvin juuret ovat kasvaneet ympyrää taimiruukun pohjalla, avaa ne ennen istutusta.
- 6 Useimmat kasvit istutetaan niin pintaan, että juuripaakun päälle tulee vain ohut multakerros.
- 7 Kastele kasvi heti istutuksen jälkeen kunnolla ja jatka kastelua poutakausina koko syksy.

### Älä laiminlyö kastelua

Ennen istutusta taimi kastellaan läpikotaisin. Sen lisäksi istutuskuoppaan kaadetaan vettä: köynnöksille 10 litraa, pensaille 20 litraa ja puille 30–40 litraa. Vesi imeytyy ympäröivään multaan ja houkuttelee kasvia kasvattamaan juuret syvemmälle. Syksyn kaste ei korvaa kastelua. Jos ei sada, myös syksyn istutuksia kastellaan vähintään kerran viikossa.

Biolan Oy





# Riistaravintola Pikku Peuran Marja Hakkarainen



MARJA HAKKARAINEN

Vuoden 2024 keskipohjalainen Maistuva Maaseutu -yritys on Marja Hakkaraisen Pikku Peura Lestijärveltä.

**M**aa- ja kotitalousnaisten järjestö valitsee joka toinen vuosi Maistuva Maaseutu -yrittäjien jokaisesta maakunnasta. Voittajat julkistettiin Farमारissa Seinäjoella 5.7.2024. Kisan kriteereihin kuuluivat mm. lähiruuan hyödyntäminen, yhteistyö muiden toimijoiden kanssa sekä oman maakunnan herkkujen esille tuominen. Keski-Pohjanmaan alueelta valituksi tuli Riistaravintola Pikku Peura Lestijärveltä. Yrittäjien taustalta löytyy tarkkas naisyrittäjä **Marja Hakkarainen**.

## Riistaravintola Pikku Peura

Pikku Peura toimii Lestijärvellä Metsäpeuranmaan sydämessä, Peuran Polun ja Salamajärven kansallispuiston äärellä. Ravintolassa käytetään riistaa ja villiyrtejä. Kivijärven kuhaa, lohta ja Lestijärven muikkua tilataan suoraan kalastajilta. Nautaa saadaan Riihelän ja Kalmarin tiloilta ja menuun sisältyy myös Highland-naudanlihaa. Hirvenlihaa tulee lähialueen metsästäjiltä, toisinaan myös metsä-

peuraa ja karhuakin on ollut saatavilla.

Pikku Peura on avoinna tilauksesta ryhmille juhla- ja kokouspaikana. Varsinkin kesäaikana on pidetty useita hääjuhlia. Asiakaspajkoja sadalle hengelle. Yritys tuottaa myös eräretkeilyyn ja hyvinvointiin liittyviä ohjelmapalveluja yhteistyössä muiden yrittäjien kanssa. Viereisen Valkeisjärven leirintäalueen mökit ja muut palvelut ovat vierailijoiden käytettävissä.

## Riistaa posliinilautaselta

Marja on toiminut 17 vuotta yrittäjänä. Sitä ennen hän oli Valion Suomenjoen hillotehtaalla töissä meijeriteknikkona. Hän oli juuri jäänyt äitiyslomalle, kun sattui näkemään televisiosta ohjelman metsästysmatkailusta Reisjärvellä. Jutussa kerrottiin metsästysmatkailun olevan kasvussa ja yrittäjiä tarvittavan alalle. Ohjelmassa metsästäjät tarjoilivat kodalla hirvikeittoa pahvilautasilta vieraille. – Voisihan riistaa tarjota näyttävässä miljöössä ja posliinilautasilta, nousisi riista arvoiseensa asemaan, ajatteli Marja. Näin ajatus Pikku Peuras-

ta sai alkunsa. Marja perusti yrityksen ja selvää oli alusta asti, että yhteistyö on matkailussa elinehto. Hän sai rakennettua hyvän verkoston ja yhteistyökumppanina oli myös Metsähallituksen hallinnoima Villi Pohjola.

Yritysideana on tarjota puhtaita aitoja makuja. Ravintola toimii pääsääntöisesti tilauksesta, mutta satunnaisesti on järjestetty myös pitsapäiviä, jotka ovat olleet erittäin suosittuja. Riistapitsaa on tullu syömään jopa Karstulasta asti. Hyvä palaute ja tyytyväiset asiakkaat kantavat eteenpäin. Matkailijoita on niin kotimaasta kuin ulkomailtakin. Tärkeimmät markkinointikanavat ovat some ja kotisivut sekä matkailusivustot. Ulkomaiset vieraat löytävät paikan netin kautta.

## Maistuva maaseutu-yritys 2024

Pikku Peura toimii todella harvaan asutulla maaseutualueella ja sijainti on haastava. Siksi Marja pitää tärkeänä, että arvostetaan pienen kunnan yrittäjää. Asiakkaiden pitää tietää mihin tulevat, va-

hingossa paikalle sattuvia turisteja ei juuri ole. Palkitseminen toi pitkäjänteiselle työlle huomiota.

Kysyin Marjalta minkälaisen menun hän rakentaisi ulkomaisille vieraille. Hän tarjoaisi Korpelan tilan ohrasta tehtyä rieskaa, lähialueen riistaa, Riihelän tilan nautaa, Kivijärven kuhaa, sienia ja marjoja. Miljöössä upea Pikku Peuran ravintola, jossa on aina takkatuli sekä erämatkailuun ja metsästyksen sopiva sisustus. – Uskon, että ruokakulttuuri, matkailu ja pelimanniperinne voidaan yhdistää koko Keski-Pohjanmaalla vetovoimaiseksi tuotteeksi. Keskipohjalainen puhdas luonto ja ilmasto on vetoimatekijä, summaa Marja. Uusille yrittäjille tai yrittäjiksi aikoville Marja toivottaa rohkeutta ja uskallusta ottaa isoja askelia. Pitkäjänteinen työ kantaa ja kokemuksen kautta oppii.

Kiitokset Marjalle haastattelusta ja loistavaa jatkoa Pikku Peuran tarinalle!

**Kirsi Varila**

