

ProAgria

Keski-Pohjanmaa

Jäsen- ja asiakaslehti 2/2024
www.proagria.fi/kp

EU-tuet

7-13

Rehun-
tuotannon
kehittämis-
ohjelma

19

Tyynelän
toimiva
ruokinta-
strategia

26

Esi-
koodatut
maito-
pikarit

30-31

Jos Joku Muu ei hoidakaan



ANNIKA NISULA

Ritva-Liisa Nisula
johtaja
ProAgria
Keski-Pohjanmaa

Ruoka tulee kaupasta, rahaa saa seinästä tai nykyään kännykstä, sähkö siirtyy pis-torasiasta ja vesi solisee hanasta. Niin helppoa, niin huoletonta. Huolettomia olemmekin saaneet olla, kun se kuuluisa Joku Muu on hoitanut oman osuutensa.

Entä jos Jonkun Muun toiminta häiriintyy kolmannen Jonkun Muun toimien seurauksena? Laiva poikittain kanavassa viivästyttää lääkkeiden saantia, hakkeriryhmä sekoittaa voimalaitoksen toiminnanhallintajärjestelmän, satama-ammattilaiset jättävät lastit purkamatta, tulva katkaisee tien ja jäät vievät sillan mennessään? Pelastusväki huiskuttaa vastarannalta, jos huiskuttaa.

Tärkein asia ensin

Huoltovarmuutta ja kriisinkestävyttä on suosia suomalaista ruokaa. Tiukan paikan tullen suomalaiset saisivat vält-

tämättömät elintarvikkeet, siitä pitää huolen Huoltovarmuuskeskus. Ruokahuollon turvaaminen ei tarkoita valtavia varastoja kaikesta, vaan normaalin koneiston toiminnasta huolehtimisesta, siis kyvystä jatkaa ruuantuotantoa häiriötilanteissakin. Kriisin pitkittyessä elintarvikevalikoima varmasti supistuisi, mutta me pärjäisimme.

Energiaa, bittejä – ja vettä

Poikkeusaikojen ruokahuoltoon liittyvät myös energian riittävyys sekä logistiikan ja tietoliikenneyhteyksien toimivuus. Polttoaineiden osalta ruuantuotanto on priorisoitu: maatalous, elintarviketeollisuus ja ruokakuljetukset ovat ensisijaisia, jos polttoaineita jouduttaisiin säännöstelemään. Suurin uhkatekijä liittyy veteen. Elintarvikekelpoista vettä tarvitaan koko ketjussa alkuuotannosta kauppaan ja kotitalouteen asti. Painellinen juomakelpoinen vesi hanasta ei ole itsestäänselvyys kriisiaikana.

Kotivara

Kotona on oltava ruokatarpeita kolmen päivän varalle. Kotivara tarkoittaa sitäkin, että kotona on astioita, joihin voi varastoida runsaasti puhdasta vettä. Takka, grilli, retkikeitin ja tulitikut helpottavat lämpimän ruuan tekoa. Kotivaraa on myös kaupunki- tai parvekeviljely perinteisten kasvimaiden rinnalla. Ne kaikki soveltuvat omaehtoiseen varautumiseen ja pitävät yllä ruuantuotannon tietoja ja taitoja.

Elämä on epävarmaa

Kannattaa huolehtia siitä, että Jonkun Muun ollessa jossain muualla Minä Itse pystyn huolehtimaan tärkeimmistä eli itsestäni ja läheisimmistäni sekä mahdollisuuksien mukaan myös niistä muista. Suomalaisina geeneissämme on varautuminen, varovaisuus, huolenpito ja kyky toimia. Emmeköhän me pärjää.

Tapahumakalenteri

Tapahumien yhteydessä on QR-koodi, joista voi puhelimen kameralla skannaamalla siirtyä suoraan aiheeseen liittyville nettisivuille. QR-koodinlukijan voi ladata ilmaiseksi sovelluskaupasta, ellei se ole valmiiksi yhdistetty puhelimen kameraominaisuuksiin.

VILJELIJÄTUKI-INFOT KESKI-POHJANMAALLA

- 30.4. Kälviä klo 10–14
- 2.5. Lohtaja klo 10–14
- 3.5. Kaustinen klo 10–14
- 6.5. Kannus klo 10–14
- 7.5. Halsua klo 10–14
- 8.5. Perho klo 10–14
- 13.5. Veteli klo 10–14
- 14.5. Toholampi klo 18–21

Ilmoittautuminen tukinfoihin maaseutu.fi/pohjanmaa-sivustolla.



KOSTEIKKOILTA REISJÄRVELLÄ

24.4. klo 19, Reisjärven kunnan-talon valtuustosali
Illan aikana keskustellaan sekä ei-tuotannollisista kosteikoista että kosteikkoviljelystä.

Tietolinkki-hanke järjestää KEVÄÄN TUKIHAUN KYSELYTUNNIT

- Keski-Pohjanmaalta to 16.5.2024 klo 10–11.30
Mukana on Pohjanmaan Elyn sekä Maaseutuyksikkö KaseKan asiantuntijoita

- Pohjois-Pohjanmaalta pe 17.5.2024 klo 10–11.30
Mukana on Pohjois-Pohjanmaan Ely-keskuksen sekä Tyrnävän ja Oulun alueellisen maaseutuhallinnon asiantuntijoita
Kyselytunnit järjestetään webinaareina. Tervetuloa kyselymään asiantuntijoilta kevään tukihakuun liittyvistä asioista!

Ilmoittautumis- ja osallistumislinkit: www.kpedu.fi/tietolinkki/tapahtumat



Lisätietoja Ritva Jaakkola, p. 044 7250 625, ritva.jaakkola@kpedu.fi.

KASVINSUOJELUTENTTI

ma 13.5.2024 klo 16–20, Lohtaja, ProAgria Keski-Pohjanmaan Lohtajan toimisto, Lokaniituntie 2A.
Ilmoittautuminen viim. 8.5.2024 sähköpostilla saila.sulonen@proagria.fi tai puh. 040 521 1735.
Lisätietoja Jouni Huhtala, puh. 040 512 3703



KASVINSUOJELURUISKUKJEN TESTAUKSET 2024

Kalajoki, 4.6. klo 9–15, Hankkijan piha
Rautio, 7.6. klo 9–10.30, Metsästysseuran maja, Kannustie 100, Rautio
Kalajoki, 7.6. klo 11–16, Tyngän mylly, Kalajoki
Lohtaja, 11.6. klo 8.30–12, Ent. Lantmännen JMT Koskelan piha
Himanka, 11.6. klo 13–16, Urheiluhallin piha
Kaustinen, 13.6. klo 9.15–13.30, Hankkijan piha
Kannus, 19.6. klo 9–15, Kannuksen maatalousopisto, konehallin edusta
Kälviä, 20.6. klo 9.30–12, ST1 Kaffelin piha
Ullava, 20.6. klo 13–14.30, Monitoimitalon piha, Rahkonen
Ullava, 20.6. klo 15–15.30, M-market Lukkarin piha
Sievi, 24.6. klo 9–11, Ns-talon piha, Sievinkylä
Sievi, 24.6. klo 11.30–15, KoneJaket-kiinteistö (ent. Hankkijan piha)
Reisjärvi, 25.6. klo 9.30–13.30, Ent. TVHn varikko (Vesilaitoksen varasto)
Sievi, 25.6. klo 14.30–15.30, Kiiskilän vanha kauppa, Kiiskilä
Veteli, 26.6. klo 9–9.30, SEOn piha
Veteli, 26.6. klo 10.15–12.30, Rävringin tanssilavan piha, Rävringi
Veteli, 26.6. klo 14–15, Pulkkinen kylätalo, Pulkkinen
Halsua, 27.6. klo 10–11.30, Isokarhun varaston piha
Perho, 27.6. klo 12.30–15, Perhon maatalousopisto, hallin edusta
Toholampi, 1.7. klo 9.15–11, ABC-kylmäseman sorakenttä
Lestijärvi, 1.7. klo 11.45–13.30, Ent. P. Kauppisen huoltoaseman piha
Kalajoki, 2.7. klo 9.30–15.30, Tyngän mylly, Kalajoki
Lisätietoja Jouni Huhtalalta, puh. 040 512 3703 ja Jarmo Karhulalta, puh. 044 521 2210.

FARMARI-MAATALOUS-NÄYTTELY SEINÄJOELLA 4.-6.7.2024



POHJOISMAISET LAMMASPÄIVÄT VAASASSA 21.-23.8.2024



MAA- JA KOTITALOUSNAISTEN KÄVELLÄÄN PORUKASSA -JÄRJESTÖKAMPANJA 1.1.-31.10.2024

Kerää porukkaa kävelyille ja ilmoittaudu mukaan:



Kevät keikkuen etenee!

Kevät etenee, keikkuen kylläkin. Moni viljelijä hätäntyi, kun Ruokavirastolta tuli pyyntö kuvata esimerkiksi kasvipeitteisyyksiä, vaikka lunta oli vielä runsaasti. Onneksi aikaa tuohon kuvaamiseen annettiin reilusti ja kovimmatkin nietokset ehtivät varmasti sulaa.

Pääsin käymään Ranskassa huhtikuun alussa. Heti lentokoneen aloittaessa laskeutumista kävi selväksi, että se keltainen mitä ylhäältä näkyi, oli kuin olikin jo keller-tävää syysrapsia. Kotipuolella tuli lähtöpäivänä vielä muutaman sentin räntälumikerros maahan. Näin suuret ovat erot eri maissa, vaikka vielä ei olla edes Euroopan unionin eteläisellä alueella. Toki Ranskassakin olivat sateet häirinneet syyskylvöjen aikaan ja nytkin oli märkää ja kevätkylvöt kesken. Toivottavasti meillä lähestyvä kylvöaika on säiden puolesta suotuisa, kasvukausi lähtee kunnolla käyntiin eikä kylmiä jaksoja enää toukokuussa tule.

Maailma ja olosuhteet muuttuvat nopeasti suuntaan, jos toiseen. Maaseudun väki on oppinut joustamaan turvatakseen ruuan tuotannon kaikissa olosuhteissa. Iso muutos monelle ProAgrian palvelemalle tilalle on myös tuttuun asiantuntijoiden poistuminen, osa eläköityy ja osa siirtyy muihin tehtäviin. Toivottavasti muutokset nähdään uusina mahdollisuuksina ja tiloilla ollaan avoimia uusille toimintatavoille. Tulevaisuudessa tullaan varmasti näkemään muitakin muutoksia ProAgrian sisällä ja rakenteissa niin alueellisesti kuin valtakunnallisestikin. Me teemme neuvontajärjestön hallituksissa yhteisellä näkemysellä päätöksiä asiakkaiden, asiantuntijoiden ja jäsenten parhaaksi.

Kaikkien myllerrysten keskellä hyvää kevättä ja menestystä uuteen satokauteen!

Tapani Orjala | ProAgria Keski-Pohjanmaan hallituksen puheenjohtaja | p. 040 5288 405

**OTA
YHTEYTTÄ!**

Meidät tavoitat

ProAgria Keski-Pohjanmaa ry

Puhelin 040 5211 735
 etunimi.sukunimi@proagria.fi
 www.proagria.fi/kp
 Toimisto avoinna 9-15
 Valtakunnallinen palvelupuhelin
 avoinna ma-to 9-15 044 4209 000

HALLINTOPALVELUT

Johtaja Ritva-Liisa Nisula 040 5849 550
 Talouspäällikkö Marju Erkkilä 050 3402 633
 Kehityspäällikkö Jouni Ingalsuo 040 5525 781
 Pohjoisen alueen palvelupäällikkö
 Juha Nivala 040 8610 641
 Eteläisen alueen palvelupäällikkö
 Anna-Riitta Leinonen 040 0168 647
 Viestijä Ritva Karri
 (myyntireskontra, viestintä, järjestö) 040 5234 113
 Taloussihteeri Saira Sulonen
 (laskutus, ostorekontra) 040 5443 460

MAASEUTUNEUVONNAN ASIAANTUNTIJAPALVELUT

Tuotosseuranta
 - näytteenotot, koelypsyt, aseman-
 testaukset, robottimaitojen tallen-
 nukset, viivakoodien opastukset
 Armi Hotakainen 040 0644 261
 Charlotta Hästbacka 050 5939 094
 Katja Kellokoski 040 8492 870
 Jonna-Minna Lassila 044 4863 077
 Kirsi Leppikorpi 040 0367 656
 Energianeuvonta Jari Tikkanen 040 0162 147
 EU-tuet Jarmo Karhula 044 5212 210
 Kannattavuuskirjanpito Seija Roimela 040 8479 740
 Kasvinsuojeluruiskujen testaus
 Jouni Huhtala 040 5123 703
 Jarmo Karhula 044 5212 210
 Kasvinviljelyneuvonta
 Sari Harju (nurmet) 040 5234 114
 Jouni Huhtala 040 5123 703

Heli Kallioinen 050 4307 661
 Taneli Rahja (kasvinviljelyn talous) 040 6845 111
 Jari Tikkanen (luomu ja luomukoulut.) 040 0162 147
 Tero Ävist 041 7310 398
 Kasvinsuojelukoulutukset
 Jouni Huhtala 040 5123 703
 Kotieläinneuvonta ja ruokinta
 Anna-Riitta Leinonen 040 0168 647
 Lammas- ja vuohitilojen neuvonta
 Milla Alanco-Ollqvist 040 7060 558
 Sini Sillanpää 043 8250 526
 LEAN, HR ja rekrytointi Liisa Koskela 050 5120 615
 Luomukotieläinneuvonta
 Seija Roimela 040 8479 740
 Luonnonmukainen tuotanto,
 EU-tukineuvonta
 Jari Tikkanen 040 0162 147
 Seija Roimela 040 8479 740
 Lypsyrobotineuvonta Sonja Pyykölä 043 8254 282
 Maatilojen talousneuvonta,
 budjetointi, omistajanvaihdokset
 Heikki Ojala 040 5342 166
 Jouni Huhtala 040 5123 703
 Teemu Kinnunen 050 3100 827
 Matias Parpala 043 8254 283
 Juha Nivala 040 8610 641
 Neuvo-palvelut Jari Tikkanen 040 0162 147
 Robottilypsyn kehitysohjelma
 Sonja Pyykölä 043 8254 282
 Katja Kellokoski 040 8492 870
 Sikatilat Ari Nopanen 040 0432 582
 Viljakaupan tarkkailu Jouni Huhtala 040 5123 703
 Viljelijöiden työterveyshuolto
 Sari Harju 040 5234 114
 Liisa Koskela 050 5120 615
 Yritysjohdaminen ja laatuasiat
 Liisa Koskela 050 5120 615
 Ympäristöneuvonta, ympäristötukiasiat
 Jari Tikkanen 040 0162 147

KALATALOUSKESKUS

Toiminnanjohtaja Elina Pusaa 050 3094 861

MAA- JA KOTITALOUSNAISET

Toiminnanjohtaja Kirsi Varila 040 1964 434
 Ruoka- ja hyvinvointiasiantuntija
 Niina Vihelä (toimivapaalla)
 Ruoka- ja ravitsemusasiantuntija
 Miina Aronen 043 8254 281
 Maisema- ja ympäristöasiantuntija
 Milla Siltanen 043 8254 284

STRATEGIASUUNNITTELU

Heikki Ojala 040 5342 166
 Liisa Koskela 050 5120 615

TILITOIMISTOPALVELUT

Maatalous- ja metsätalousasiakkaita
 palvelevat kirjanpito-, kuukausi-ilmoitus-
 ja palkanlaskenta-asioissa:
 Minna Ketola 050 4063 975
 Teemu Kinnunen 050 3100 827
 Seija Roimela 040 8479 740
 Milla Siltanen 043 8254 284
 Yritysassiakkaita palvelevat kirjanpito-, kuukausi-
 ilmoitus- ja palkanlaskenta-asioissa:
 Minna Ketola 050 4063 975
 Milla Siltanen 043 8254 284

RUOKINNAN OHJAUSPALVELUT JA TÄSMÄPALVELUT KOTIELÄINTILOILLE

Sari Harju 040 5234 114
 Anna-Maarit Hollanti 040 5234 116
 Charlotta Hästbacka 050 5939 094
 Jarmo Karhula 044 5212 210
 Katja Kellokoski 040 8492 870
 Sanna Luostarinen 0400 974 165
 Johanna Malinen 041 7310 913
 Elina Orjala 0400 260 575

Uusia julkaisuja ProAgrian verkkokaupasta

Kattava tietopaketti kasvinsuojeluaineista ja niiden käytöstä

Peltokasvien kasvinsuojelu 2024 -kirja tarjoaa uusinta tietoa peltokasvien, avomaan vihannesten ja mansikan viljelijöille. Kirjassa esitellään markkinoilla olevat kasvinsuojeluaineet, niiden käyttösuositukset ja keskimääräiset ainekustannukset hehtaaria kohden.

Kirja auttaa kohdentamaan kasvinsuojeluaineet oikein ja tarpeen mukaan. Lisäksi kirjasta saa vinkkejä esimerkiksi pölyttäjien huomioimisesta, oikeista torjunta-ajoina kasvin kehitysvaiheen mukaisesti sekä lajikkeiden taudinkesävyyksistä.

Peltokasvilajikkeet 2024

Kirja kokoaa maassamme viljeltävien viljojen, palko-, öljy- ja nurmikasvien sekä perunan ja sokerijuurikkaan lajikkeiden ominaisuudet. Lisäksi tarkastellaan satomääriä ja sadon laatua sekä kasvien keskeisiä viljelytekniisiä erityispiirteitä. Kirja auttaa valitsemaan omalle tilalle viljelyvarmimmat ja laatuominaisuuksiltaan eri tarpeisiin sopivimmat lajikkeet.



Tilaukset
proagriaverkkokauppa.fi.
Ilmainen toimitus.

Henkilöstöuutiset



Olen **Marju Erkkilä** Kokkolasta. Aloitin talouspäällikön tehtävässä helmikuussa 2024. Toimenkuvaani kuuluu sisäisen taloushallinnon johtaminen ja kehittäminen.

Koulutukseltani olen taloushallinnon tradenomi. Parhaillaan suoritan työn ohessa jatko-opintoja laskentatoimen ja tilintarkastuksen maisteriohjelmassa, sivuaineena tietojärjestelmätieteet. Opintoissani olen suuntautunut erityisesti digitaaliseen taloushallintoon, data-analytiikkaan ja talousjohtamisen tietojärjestelmien hyödyntämiseen organisaation toiminnan kehittämisessä. Erityisosaamistani on taloushallinnon prosessien tunteminen ja järjestäminen, riskienhallinta sekä ohjelmistot ja automaatisaatio. Ajankohta onkin ollut oivallinen aloittaa uudessa tehtävässä ja hypätä mukaan ProAgrian sisäisten järjestelmien kehittämistyöhön.

Ennen ProAgrialle siirtymistä työskentelin tilintarkastusalalla. Viime vuodet keskityin erityisesti julkishallinnon tilintarkastukseen, mutta minulla on laajasti kokemusta myös yrityskentältä aina pk-sektorilta pörssiyrityksiin. Yhdistyksessä pääsen nyt hyödyntämään osaamistani molemmilta alueilta. Työhuoneeni on Kokkolan toimistolla. Minut tavoittaa sähköpostilla marju.erkkila@proagria.fi sekä soittamalla tai viestillä puh. 050 340 2633. Betjänar också på svenska!

Olen **Anna-Maarit Hollanti** ja aloitin helmikuun puolivälissä ruokinnan asiantuntijan työtehtävissä ProAgria Keski-Pohjanmaassa. Koulutukseltani olen agrobiologi YAMK ja olen työskennellyt aikaisemmin muun muassa Faba Osuuskunnalla seminologina, hedelmällisyysasiantuntijana sekä tilasiementäjien kouluttajana. Lisäksi työkokemusta on kertynyt erilaisilta tiloilta lomitusta ja karjanhoitajan töistä.

Vapaa-aikani kuluu perheen parissa touhutteissa ja metsästellessä oman pohjanpystykorvan kanssa. Tykkään myös retkeillä ja liikkua luonnossa niin kotinurkilla kuin Lapissakin. Rakkaana harrastuksena mukana kulkevat myös hevoset ja raviurheilu.

Työskentelen pääasiassa Toholammin toimistolla ja minut tavoittaa numerosta 040 5234 116 sekä sähköpostilla anna-maarit.hollanti@proagria.fi. Ollaan yhteyksissä lypsykarjan ruokintaan ja hyvinvointiin liittyvissä asioissa!

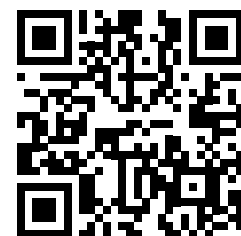
Olen **Minna Ketola** Kalajoelta. Aloitin Keski-Pohjanmaan ProAgrialla taloushallinnon asiantuntijana tilitoimistopalveluissa huhtikuun alusta. Minulla on yli 30 vuoden työkokemus yrityskirjanpidoista tilinpäätöksineen ja veroilmoituksineen. Aikaisemmat työpaikkani löytyvät tilitoimistoista (11 vuotta) ja yksityisten yrittäjien palveluksesta (yli 23 vuotta).

Vapaa-aikani liikun mielelläni. Erityisesti vesijuoksu on suosikkini. Harrastan myös käsitöitä. Minut tavoittaa puhelimitse numerosta 050 406 3975 sekä sähköpostilla minna.ketola@proagria.fi.

Tuottajalle kiitos -stipendi – haussa innovaatioita viljan viljelyyn ja tiedonjakoon

Kuudetta kertaa jaettavat Vaasan Oy:n, K-ryhmän ja ProAgrian Tuottajalle kiitos -stipendit antavat viljelijöille mahdollisuuden hakea taloudellista tukea viljan viljelyyn tai jatkojalostukseen liittyvien innovaatioiden ja ideoiden kehittämiseen. Stipendihaku on auki 26.4.2024 saakka.

Tuottajalle kiitos -stipendeillä tuetaan tänä vuonna viljan viljelyn innovaatioita. Hakemuksissa toivotaan ehdotuksia laadukkaasti viljan kestävään ja kannattavaan tuottamiseen ympäristö-, ilmasto- ja luonnon monimuotoisuustavoitteet huomioiden. Lisäksi toivotaan hakemuksia tuotantomenetelmien levittämiseen muille viljelijöille vertaistukiverkostojen kautta. Jaettavat stipendit ovat suuruudeltaan 3 000–10 000 €/hakija. Tuottajalle kiitos -stipendiä voi hakea osoitteessa proagria.fi/viljelijastipendi.



Kuivitus lypsykarjanavetoissa tulevaisuudessa ja rakennussuunnittelu
16.5.2024, klo 10-14
Paikka: Keski-Pohjanmaan ammattiopisto, Kannus

Tervetuloa keskustelemaan lypsykarjatilojen kuivikevaihtoehtoista nyt ja tulevaisuudessa, ja kuinka ne tulisi huomioida jo rakennussuunnittelussa.

Lisätietoja ja ilmoittautumiset: Maarit Kärki, maarit.karki@kpedu.fi
Työpajan järjestää Lypsykarjojen vaihtoehtoiset kuivitusratkaisut -hanke

Kasvinsuojeluruiskujen testaukset 2024

Paikka	Aika	Testauspaikka
Kalajoki	4.6. klo 9–15	Hankkijan piha
Rautio	7.6. klo 9–10.30	Metsästysseuran maja, Kannustie 100, Rautio
Kalajoki	7.6. klo 11–16	Tyngän mylly, Kalajoki
Lohtaja	11.6. klo 8.30–12	Ent. Lantmännen JMT Koskelan piha
Himanka	11.6. klo 13–16	Urheiluhallin piha
Kaustinen	13.6. klo 9.15–13.30	Hankkijan piha
Kannus	19.6. klo 9–15	Kannuksen maatalousopisto, konehallin edusta
Kälviä	20.6. klo 9.30–12	STI Kaffelin piha
Ullava	20.6. klo 13–14.30	Monitoimitalon piha, Rahkonen
Ullava	20.6. klo 15–15.30	M-market Lukkarin piha
Sievi	24.6. klo 9–11	Ns-talon piha, Sievinkylä
Sievi	24.6. klo 11.30–15	KoneJaket-kiinteistö (ent. Hankkijan piha)
Reisjärvi	25.6. klo 9.30–13.30	Ent. TVHn varikko (vesilaitoksen varasto)
Sievi	25.6. klo 14.30–15.30	Kiiskilän vanha kauppa, Kiiskilä
Veteli	26.6. klo 9–9.30	SEOn piha
Veteli	26.6. klo 10.15–12.30	Räyriingin tanssilavan piha, Räyriinki
Veteli	26.6. klo 14–15	Pulkkinen kylätalo, Pulkkinen
Halsua	27.6. klo 10–11.30	Isokarhun varaston piha
Perho	27.6. klo 12.30–15	Perhon maatalousopisto, hallin edusta
Toholampi	1.7. klo 9.15–11	ABC-kylmäseman sorakenttä
Lestijärvi	1.7. klo 11.45–13.30	Ent. P. Kauppisen huoltoaseman piha
Kalajoki	2.7. klo 9.30–15.30	Tyngän mylly, Kalajoki

Kasvinsuojeluruiskun testauksen unohtaneiden ruiskut testataan 3.7. ja 4.7. Hintaan lisätään matkakustannukset. Pakottavissa tapauksissa (testaus vanhentunut) voidaan sopia erillinen tilakäynti.

Kasvinsuojeluruisku tulee olla **ehdottomasti pesty** sekä **ulosotaksi suojattu**. Ruiskussa tulee olla 200 litraa vettä. Testaajilla on mukana suuttimia ja yleisimpiä varaosia ruiskuihin. Mukana myös edullisia tuulikulkeumaa 90 % alentavia suutinkärkiä ja triplettirunkoja. Ruiskun testaamisen hinta on 239 € (alv 0 %). Lisätietoja Jouni Huhtalalta, puh. 040 512 3703 ja Jarmo Karhulalta, puh. 044 521 2210.

© MAASEUTUVERKOSTO/MARTINA MOTZBÄUCHEL



Kasvinsuojelutentti Lohtajalla ma 13.5.2024 klo 16–20

ProAgria Keski-Pohjanmaan Lohtajan toimistolla osoitteessa Lokaniituntie 2A

ProAgria Keski-Pohjanmaa järjestää drive in -periaatteella kasvinsuojelun edellyttämän tutkintotenttilaisuuden. Tentti sisältää 20 oikein/väärin väittämää, joihin on aikaa vastata yksi tunti. Tentti on hyväksytysti suoritettu, jos vastauksista vähintään 16 on oikein. Jos tentti ei tule hyväksytyksi ensimmäisellä yrityksellä, sen voi uusia saman tien. Tentti on tarkoitettu niille, jotka eivät voi tai halua suorittaa sähköistä kasvinsuojelututkintoa.

Tenttiin ilmoittauduttuaan viimeistään 8.5.2024 mennessä sähköpostilla saila.sulonen@proagria.fi tai puh. 040 521 1735.

Osoitetiedot, sotu- tai tilatunnus ilmoitetaan ilmoittautumisen yhteydessä. Tilaisuus järjestetään, jos osallistujia on vähintään kolme. Tutkinnon hinta 100 €/hlö sis. alv. 24 % sekä kahvin ja pullan. Lisätietoja Jouni Huhtala, puh. 040 5123 703.

Tutkintotentin materiaali on luettavissa osoitteessa www.tukes.fi/kasvinsuojelu tai koodista



ProAgria
Keski-Pohjanmaa

Kasvinsuojelututkinto kätevästi netissä

Kasvinsuojelututkinto on välttämätön kasvinsuojeluaineita tai jysijämyrkkyyä käyttäville ja niitä myyville. Ammattikäyttöön rajoitettuja jysijämyrkkyyä saavat ostaa ja käyttää vain tuholaiсторjujan tutkinnon suorittaneet henkilöt ja maanviljelijät, jotka ovat suorittaneet kasvinsuojelututkinnon ja jotka tekevät tuholaiсторjuntaa omassa maataloustoiminnassaan.

Kasvinsuojeluaineiden ostossa ja käytössä tarvittava kasvinsuojelututkinto onnistuu helposti sähköisesti netissä. ProAgrian sähköisen tutkinnon suoritus perustuu vahvaan tunnistautumiseen ja samalla tutkinto maksetaan verkkopankkitunnuksilla.

Hyväksytysti suoritettua tutkinnon jälkeen käyttäjä saa sanantien todistuksen pdf-muodossa, jota voi käyttää sähköisenä tai tulostaa mukaan kasvinsuojeluaineiden ostoa varten. Palveluun kuuluu myös muistutus, kun tutkinto on vanhenemassa.

proagria.fi -> Palvelut ->
Kasvintuotanto ->
Sähköinen kasvinsuojelututkinto



ProAgria
Keski-Pohjanmaa



Jäsen- ja järjestöasiat

Järjestövastaava
Ritva Karri
Puh. 040 523 4113
ritva.karri@proagria.fi



Yhdistysten jäsenlaskutus Sensessä

Kun olette päättäneet vuoden 2024 jäsenmaksusta vuosikokouksenne sekä saaneet yhdistyksenne jäsentiedot ajan tasalle, ilmoittakaa jäsenmaksunne suuruus ProAgrialle, jotta saadaan jäsenlaskut liikkeelle: ritva.karri@proagria.fi tai 040 5234 113.

Yrittäjä- ja yritysjäsen

Katso valtakunnalliset jäsenedut ja kumppaneiden tarjoamat edut sekä ohjeet etujen lunastamiseen jäsensivuilta proagria.fi/omasivu.



Hae sukutilatunnusta

Sukutilatunnukset kertovat aikaisempien sukupolvien arvokkaasta työstä. Ne viestivät siitä hengestä, jolla tilan toiminta sukupolvelta toiselle on varmistettu. Myönnettäviä sukutilatunnuksia ovat sukutilakunniakirja, sukutilaviiri, sukupolvi- ja sukutilakunniakirja, sukutilaviiri, sukupolvi- ja sukutilakunniakirja, sukutilaviiri, sukupolvi- ja sukutilakunniakirja.

Sukutilatunnuksen voi saada, jos maatila on ollut nykyisen omistajasukunsa hallussa yhtäjaksoisesti vähintään 200 vuotta. Kunniakirjat jaetaan Farmarissa.
proagria.fi/sukutilatunnukset

Keski-Pohjanmaan Maanviljelysseuran Säätiön apurahat



Keski-Pohjanmaan Maanviljelysseuran Säätiö myöntää apurahoja opiskelijoille, jotka edistävät opinnäytetyöllään tai muutoin opinnoissaan keskipohjalaista maataloutta tai sen lähellä olevia elinkeinoja (mm. käsityöala, koti- ja puutarhatalous sekä kalatalous) tai suorittavat harjoitteluaan em. alojen edistämisyhteisöissä.

Apurahat ovat jatkuvasti haettavissa. Vapaamuotoiset hakemukset, joihin liitetään ansioluettelo ja apurahan käyttösuunnitelma tai hyväksytystä opinnäytetyöstä aiheutuneet kustannukset, osoitetaan Keski-Pohjanmaan Maanviljelysseuran Säätiölle, osoite Ristirannankatu 1, 67100 Kokkola tai s-postilla osoitteella ritva-liisa.nisula@proagria.fi. Lisätietoja antaa Ritva-Liisa Nisula, p. 040 5849 550.

Jäsenetuna näyttelylippu Farmariin Seinäjoelle

ProAgrian yrittäjä- ja yritysjäsenet saavat näyttelylipun Farmariin. Lippu toimitetaan sähköisenä. Päivitä QR-koodista sähköposti-osoitteesi, näin varmistat lipun saannin.



FARMARI
4.-6.7.2024 SEINÄJOKI



Farmariin näyttävä kotieläinosasto

Seinäjoen Farmari vetää 4.-6.7. Seinäjoki Areenan ja uimahalli-urheilutalon alueen täyteen kotieläimiä. Mukana on satoja eläimiä ja runsaasti eläinohjelmaa neljässä eri kehässä. Farmarin laaja kotieläinkenttä on näyttelyn vetonaula. Kotieläinosastolla on paljon eläimiä, mm. eri rotuisia lypsy- ja lihakarjaa, isoja ja pieniä hevosia sekä lampaita, vuohia ja alpakoita.

Tapahtumassa ovat esillä vastuullisen kotieläintuotannon asiat, eläinten hyvinvointi, ruokinta ja jalostusteemat. Tapahtumakehissä tapahtuu jokaisena päivänä ja luvassa on mm.

lammaspaimennusnäytöksiä, hevosenkengän taontaa ja valjastusnäytöksiä sekä karjanäyttelyitä. Farmarissa järjestetään valtakunnalliset lypsykarjanäyttelyt eri roduille. Kansallisista kisoista luvassa ovat kerinnän SM-kisat. Lisäksi on tulossa nautojen paimentamista hevosilla. Tapahtumakehissä on ohjelmaa jatkuvasti kolmen päivän ajan.

Eläinmaailman julkiksia ja vastuullista kotieläintuotantoa

Näyttelyyn tulee TikTok-sensatio, Suomen tuumin poni Osmo. Ravimaailman julkiksista pai-

kalle saadaan eteläpohjalainen ravikuningatar Akaasia. Vastuullisuus on kotieläinkentän suunnittelun avainsana. Koko alue on suunniteltu mahdollisimman luonnonmukaiseksi, ja suuri osa eläimistä pääsee nauttimaan laitumista. Tapahtuman järjestäjät varmistavat eläinten hyvinvoinnin ja terveyden tekemällä tiivistä yhteistyötä mm. ETT:n kanssa. Näyttelyyn tuotavista eläimistä otetaan ennakoon näytteitä tautiriskin minimoimiseksi. Näyttelyssä eläinten hyvinvoinnista huolehtivat eläinten omistajat tai hoitajat. Paikalla on koko ajan eläinlääkäri.





Pienennä riskiä ja tilaa jo tänään tukiasiantuntijaltasi tai suoraan netistä!

proagria.fi/tilaus

Tukea, varmuutta ja helppoutta peltovalvontaan

Tukiturva antaa sinulle tukea, varmuutta ja helppoutta valmistautuessasi tukivalvontaan. Lisäksi saat kätevästi kännykkäsi muistutukset tukien kannalta tärkeistä päivämääristä ja tekemisistä. Palvelun tarjoamme vain tukihakupalvelujemme asiakkaille.

Hyödynnä palvelumme ja nuku yösi rauhassa!

Ota yhteyttä ProAgrian tukiasiantuntijaan. Löydät yhteystiedot netistä: proagria.fi/eu-tuet

Tilaa Tukiturva proagria.fi/tilaus

TUKITURVASSA SAAT

- Puhelintuen valvontatilanteeseen valmistautuessasi.
- Lisäturvan tukiasioissa. Hoidamme tukihakusi parhaimmalla osaamisellamme ja otamme vastuun palvelusta. Tukiturvassa saat meiltä vastuuvakuutusturvan 0 euron omavastuuosuudella.
- Syysilmoituksen tekemisen ja muistutuksen ajoissa siitä.
- Tekstiviestimuistutukset vuoden ajan tärkeimmistä tukiin liittyvistä ajankohdista ja niihin liittyvistä tekemisistä.

Tukiturvan hinta on 125 € sataan hehtaariin saakka ja 60 € kultakin seuraavalta alkavalta sadalta hehtaarilta + alv 24 %.

Tilaa 18.4. mennessä.

Hinta sisältää edellä kuvatun palvelun. Syysilmoitus maksimissaan tunnin palveluna. Lisäpalvelut, mukanaolot peltovalvontatilanteissa ja muut palvelut hinnaston mukaisesti.

Alustavat eläintuet 2024

Tukialue C2

Nivalan YTA-alue/ MV 22.1.2024

maatalous.nivala.fi

NAUDAT		€/eläin	Huomioitavaa	Haku
Sonnit	Eläinpalkkio	140*	tilallapitoaika vähintään 60 vrk, sen jälkeen kun sonni on täyttänyt 11 kk	8.-24.1.
	Kansallinen tuki	403	ruokintapäivien perusteella 6-20 kk:n ikäisille	12.2.-5.3.
Emolehmät	Kansallinen tuki	707	ruokintapäivien perusteella poikineelle emolehälle	12.2.-5.3.
Teurashiehot	Kansallinen tuki	399	ruhopaino väh. 170 kg	12.2.-5.3.

LAMPAAT		€/ eläin	Haku
Uuhet	Kansallinen tuki	89	keskimäärin oltava vähintään 1 karitsa/ uuhi ja tukikelpoisia uuhia väh. 20
Kutut	Kansallinen tuki	171	tuotettava kutun maitoa ja kuttuja on oltava vähintään 20
Teuraskaritsa- ja teuraskilipalkkio	Eläinpalkkio	30*	8.-24.1.

MUUT		Haku		
Sika	viitemäärä 0-170 ey	143 €/ey	eläintiheys on oltava väh. 0,35 ey/ maatalousmaahehtaari	12.2.-5.3.
	viitemäärä yli 170 ey	51 €/ey		
Maito	Kansallinen tuki	9,3 senttiä /litra	aikaisemmin jätetty osallistumis-ilmoitus on edelleen voimassa	

ELÄINTEN HYVINVOINTIKORVAUS		Haku
naudat, lampaat, vuohet, siat, siipikarja	Eläinlaji- ja toimenpidekohtaiset eurot https://www.ruokavirasto.fi/tuet/maatalous/elaintuet/elainten-hyvinvointikorvaus/	8.1.-1.2.

* Eläinpalkkioiden tasot tarkentuvat, kun tiedetään palkkiokelpoisten eläinten koko määrä (voi nousta tai laskea)

Nivalan YTA-alue/ MV 12.3.2024

maatalous.nivala.fi

Alustavat peltotuet 2024

Tukialue C2

							Ympäristökorvauksen lohko-kohtaiset toimenpiteet			Ekojärjestelmän tuet yht. enintään 25% suorien tukien alasta		
	ohra kaura vehnä nurmi	ruis	valkuaiskasvustot (valk.kasvia yli 50%)	rypsi rapsi herne, härkä-papu	kuitu-hamppu	kesanto *	maanparannus- ja saneeraus-kasvit (maks. 20% kk-alasta)	turvepeltojen nurmet	suoja-vyöhyke-nurmi	luonnonhoito-nurmet (maks. 10% suorien tukien alasta)	viher-lannoitus-nurmet	monimuotoi-suuskasvit (riista, niitty, maisema, lintu)
Ympäristökorvaus	45	45	45	45	45	0	45+190	45+100	350	0	0	0
Luonnonhaittakorvaus	242	242	242	242	242	242	242	242	242	242	242	242
Perustulotuki	119	119	119	119	119	119	119	119	119	119	119	119
Uudelleenjakotuki maks. 50 ha	18	18	18	18	18	18	18	18	18	18	18	18
Erikoiskasvipalkkio	0	0	0	120	0	0	0	0	0	0	0	0
Ekojärjestelmän tuet	0	0	0	0	0	0	0	0	0	65	80	300
Pohjoinen ha-tuki	0	75	45	75	75	0	0	0	0	0	0	0
Yleinen ha-tuki	10	10	10	10	10	0	10	10	0	0	10	0
YHTEENSÄ	434	509	479	629	509	379	624	534	729	444	469	679
Nuorten vilj.EU-tuki maks. 150 ha	88	88	88	88	88	88	88	88	88	88	88	88
Nuorten vilj. kans.tuki	50	50	50	50	50	0	50	50	0	0	50	0
	Muut ymp.korvauksen lohko-kohtaiset toimet						€/ha	Ekojärjestelmän tuki:				
	* kesantoa ja luonnonhoitonurmia voi olla yhteensä maks. 25% kk-alasta							Talviaikainen kasvipeitteisyys 50 €/ha (ei pinta-alarajoitetta) Ei makseta: mm. kevytmuokattu ala, turvepeltojen nurmet, suojavyöhykenurmet, sänkikesanto				
kk-ala = korvauskelpoinen ala												
suorien tukien ala = ala, jolle voidaan maksaa perustulotuki (=maatalousmaata, jolla on maataloustoimintaa)												
	Kerääjäkasvit (maks. 30% kk-alasta)						97					
	Kiertotalouden edistäminen (maks. 80% kk-alasta)						37					
	Puutarhakasvien kasvinsoj.menetelmät						500					
	Lintupellot						600					
	Säättösaloitus						77					
	Altakastelu tai kuiv.vesien kierrätysjärjestelmä						214					

Huom! Ekojärjestelmän tukitasot voivat laskea, jos toimenpiteeseen ilmoitetaan arvioitua enemmän alaa. Vuonna 2023 monimuotoisuuskasvien tukitaso oli tästä johtuen 270 €/ha.

TAULUKOT: MERVI VÄHÄSÖYRINKI

Maataloustukien yleisiin ehtoihin ja peltolohkon korvauskelpoisuuteen muutoksia

Maataloustoiminnan vaatimus täyttyy, kun lohkon nurmikasvusto on korjattu, niitetty, laidunnettu tai uusittu viimeistään 15.9. viimevuotisen takarajan 31.8. sijaan. Lisäksi ruuantuotannossa olevia peltoja voidaan jatkossa hyväksyä korvauskelpoisiksi, jos määrärahatilanne sallii ja korvauskelpoisuutta vapautuu ELY-keskuksen sisällä siirrettäväksi.

Muutokset vuonna 2024

Heinä- ja nurmirehukasvustojen sadonkorjuu rehuntuotannossa olevilta pelloilta on mahdollista kaksi viikkoa myöhemmin kuin viime vuonna. Jos satoa ei pää-

se ollenkaan korjaamaan, kasvusto on niitettävä. Sadonkorjuu, niitto, laidunnus tai kasvuston uusiminen viimeistään 15.9.2024 osoittaa, että lohkolta vaadittava maataloustoiminnan edellytys täyttyy. Sama 15.9. niittöpäivämäärä koskee myös viherkesantoja ja maataloustuotteiden tuotannon ulkopuolista säilytettävää maatalousmaata. Päivämäärän siirto syyskuun puoliväliin antaa viljelijöille enemmän joustoa. On hyvä huomata, että myös tukikohtaisia ehtoja pitää noudattaa kasvuston säilyttämisessä, esimerkkinä ekojärjestelmätuki. Ympäristösopimusaloilla noudatetaan niissä määritellyjä hoidon ehtoja eikä niitto kerran vuodessa välttämättä koske niitä.

Heinä- tai nurmirehukasvien siementuotantoon ilmoitetuilla aloilla sadonkorjuu on mahdollista 15.9. jälkeen. Siementuotannossa esimerkiksi apilan siemen saatava valmistua korjuukypsäksi myöhään. Nämä alat eivät ole rehuntuotantoaloja. Hampua sisältävät seoskasvustot eivät oikeuta maataloustukiin, koska hampun tukikelpoisuutta ja sen valvontaa koskee erityinen sääntely. Lisäksi yhdellä kasvulohkolla voi viljellä vain yhtä hampulajiketta.

Korvauskelpoisuuksia jaetaan vuonna 2025

Jatkossa vapautuneita korvauskelpoisuuksia jaetaan korvauskelvottomille lohkoille hallinnon toi-

mesta. Mikäli valtion talousarvion määrärahatilanne sallii ja ELY-keskusalueella on vapautunut korvauskelpoisuuksia, voi Ruokavirasto hyväksyä korvauskelvottomia lohkoja korvauskelpoisiksi viljelyvuosien mukaan vanhimmasta uusimpaan. Korvauskelpoisuus on peltolohkon ominaisuus, joka on edellytyksenä mm. ympäristökorvauksen, luonnonhaittakorvauksen, luomukorvauksen ja eräiden kansallisten peltotukien saamiseksi. Nykyinen korvauskelpoisuuden siirtomahdollisuus tilojen välillä ja ELY-keskusalueittain on voimassa vielä vuonna 2024 ja poistuu vuonna 2025.

MMM

Ympäristökorvaukseen muutoksia vuodeksi 2024

Ympäristösitoumuksen tilakohtaisen toimenpiteen valinnaisen vaatimuksen **maaperän seuranta** on tarkennettu siten, että näyte tulee toimittaa analysoitavaksi Ruokaviraston ohjeiden mukaisesti. **Pölyttäjien ravintokasvien** valinnasta vaatimusta on jatkossa mahdollista toteuttaa myös osalla peruslohkoa.

Ympäristösitoumuksen lohkoakohtaisista toimenpiteistä keskeiset muutokset koskevat suojavyöhykkeitä, lintupeltoja sekä puutarhakasvien vaihtoehtoisia kasvinsuojelumenetelmiä. **Suojavyöhykkeet**-toimenpiteen ehtojen päivitys mahdollistaa suojavyöhykkeiden sijainnin entistä laajemmalla alueella sekä suojavyöhykkeiden hoidon myös niissä tapauksissa, kun se sijaitsee kaksitasouomassa. **Kerääjäkasvit**-toimenpidettä tarkennettiin aluskasvin lannoituksen osalta.

Lintupeltojen osalta asetusta tarkennettiin tuotantokasvin vaurioitumisen suhteen. **Puutarhakasvien vaihtoehtoisia kasvinsuojelumenetelmien** -toimenpiteessä otetaan jatkossa huomioon kaikkien pölyttäjien käyttö kasvinsuojelumenetelmissä. Lisäksi **kiertotalouden edistämistä** koskevaa lohkoakohtaista toimenpidettä tarkennettiin lannoitevalmisteita koskevien EU- ja kansallisessa lainsäädännössä tapahtuneiden muutosten vuoksi.

Asetukseen muutettiin ympäristösitoumuksen **turvelpeltojen nurmet** -toimenpiteen sekä ympäristösopimuksen **maatalousluonnon monimuotoisuuden ja maiseman hoitoa** koskevan ympäristösopimuksen osalta sadon korjuun tai alueen niiton, laidunnuksen ja niittojätteen korjuuta siten, että se on tehtävä vuosittain 15.9. mennessä.

Maatalousluonnon monimuotoisuuden ja maiseman hoitoa koskevan ympäristösopimuksen sisältyvien kunnostustoimenpiteiden osalta tarkennettiin **petoaidan rakentamista** sekä sitä, että ympäristökorvausta ei makseta peruslohkoja jakavien väliaitojen tekemisestä. **Kosteikkojen hoitoa** koskevan ympäristösopimuksen hoitosuunnitelmaan vaaditaan jatkossa liitteeksi myös kohteen rakennepiirustus.

ProAgria

#onnistummeyhdessä



Uusi kiinnostava tarjonta yrittäjä- ja yritysjäsenille

- 5 % alennus jäsenkeskukseksi erikseen määrittämistä palveluista
- 5 € alennus kasvinsuojelututkinnosta
- Valikoidut ammattikirjat -20 %
- Kumppaniedut: Eurofins, Seilab, Etra, Terveystalo, KVVY
- Messulippu ProAgria Tapahtumien järjestämään Farmariin 2024 ja KoneAgriaan 2025
- Uutiskirje neljästi vuodessa ja Teema-asiakaslehti diginä kahdesti vuodessa
- Yrittäjäjäsenenwebinaarit 19.4.2024 ja 1.11.2024
- Huippuosaajatapaamiset messuilla ja valtakunnallinen päättäjätapaaminen verkossa 29.11.2024
- Vuoden yrittäjäjäsenen valinta
- Maaseudun Puolesta -kunniamaininta



proagria.fi/yrittajajasen



KOTIELÄIMET
KONEET
METSÄ
PALVELUT
ERÄ
RUOKA
KÄDENTAITOT

FARMARI

4.-6.7.2024 SEINÄJOKI

Farmari-maatalousnäyttely on vastuullisen suomalaisen maatalouden ja ruoantuotannon huipputapahtuma täynnä alan osaamista ja viihdyttävää ohjelmaa.

farmari.net



ASIAA JA
ELÄMYKSIÄ!

ProAgria

LÄHITAPIOLA

MT
Maaseudun Tulevaisuus

Seinäjoki

Valio

VALTRA FENDT SAMPO ROSENLEW

Sopimuskorjaamo

- Ilmastoinnin huollot
- Vaihtojäähdyttäjät/
Korjaukset
- Kansityöt

KOKKOLAN
TRAKTORIHUOLTO
SILLANPÄÄ OY



Kauppakaari 8, KOKKOLA 050 376 3118
Juustotie 14, TOHOLAMPI 0400 347 742



Heinolankaari 24, 67600 Kokkola
www.sktrengas.fi



Traktorinomistajan
Rengaskauppa

KYSY TARJOUS!

HÄRMÄNPELTO OY

Tuomisentie 6, Härmä
Puh. (06) 484 5175
www.harmanpelto.fi Soita tai tule käymään!

RASKASKONEKORJAAMO

J&H KONETIIMI KY

Poleentie 10, Sievi As.

☎ 044 253 0129

- TRAKTORIT
- KAIVINKONEET
- METSÄKONEET
- KUORMA-AUTOT
- MAATALOUSKONEET
- DIESELPUMPPUJEN KUNNOSTUKSET



MEILTÄ RASKAANKALUSTON
VARAOSAT KILPAILU-
KYKYISEEN HINTAAN!

www.raskaskonekorjaamo.fi

FIKSU & VIKKELÄ

- › ketjut & ketjukäytöt
- › hihnat & hihnakäytöt
- › laakerit
- › sähkömoottorit

Katso verkkokauppamme:
www.kentso.fi

KENTSO OY

☑ Kahvitie 44 Kokkola
☎ 0400-560 260
☑ www.kentso.fi

POHJANMAAN
PORAKAIVO

- Maatalouskaivot
- Vesikaivot
- Lämpökaivot
- Suurtehokaivot

Puh. 050 3138 152
Leivannintie 102
66510 Merikaarto
pohjanmaanporakaivo.fi

Peruslohkomuutokset Vipu-palvelussa



Viljelijät voivat tehdä nyt peruslohkomuutoksia verkkoasiointipalvelu Vipussa (<https://vipu.ruokavirasto.fi>). Peruslohkomuutoksiin kuuluvat peruslohkojen yhdistämiset, jaot ja uusien lohkojen luomiset. Jos peruslohkolla on alueita, jotka eivät ole enää peltoa, ne kannattaa rajata pois. Työkaluna voi käyttää rajakorjausta. Rajakorjauksella on myös mahdollista palauttaa peruslohkoon viime vuonna poistettuja alueita.

Kun viljelijä on tehnyt tarvittavat muutokset peruslohkoihin, kunnan maaseutuelinkeinoviranomainen hyväksyy lohkojen jaot ja yhdistämiset. Ruokavirasto suosittelee viljelijöitä tekemään peruslohkomuutokset toukokuun puoliväliin mennessä, jotta kunnat ehtivät käsitellä lohkot ennen peltotukien haku.

Peltotukien haku alkaa Vipu-palvelussa toukokuussa. Hakuaika päättyy 18.6.2024, mutta tarvittaessa haussa ilmoitettuja kasveja ja toimenpiteitä voi muuttaa 2.10.2024 asti.

Ruokavirasto

Lisätietoja:

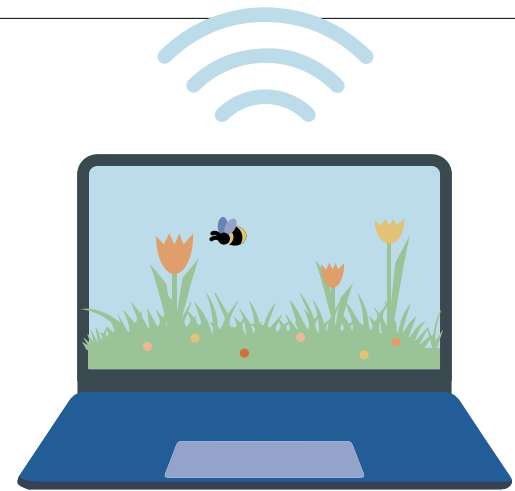
Vipu-ohje:
Peruslohkomuutokset 2024



Peltotukien
hakuopas



Ympäristö- sitoumuksen verkkokoulutus



Ympäristösitoumuksen verkkokoulutus koskee maataloja, jotka ovat valinneet vuonna 2023 peltotukien haussa ympäristösitoumuksensa ilmasto- ja ympäristökoulutus -toimenpiteen. Koulutukseen kirjaudutaan viljelijöiden verkkoasiointipalvelu Vipun kautta. Koulutuksen voi suorittaa kuka tahansa maatilan osallisista. Suoritusaikaa on huhtikuun 2024 loppuun asti. Koulutukseen ei tarvitse valmistautua etukäteen, mutta sen suorittamiseen kannattaa varata muutama rauhallinen tunti.

Viisi koulutusvaihtoehtoa

Viljelijällä on valittavana verkko-koulutuksessa viisi koulutusvaihtoehtoa. Ilmasto- ja ympäristökoulutus -toimenpiteen voi valita myös tulevana vuosina, mutta samaa koulutusta ei voi suorittaa kahta kertaa.

Koulutusvaihtoehdot ovat

- hiilensidonta peltomaahan ja maaperän kasvukunto
- kasvihuonekaasupäästöjen vähentäminen ja ilmastomuutoksen sopeutuminen maatilalla
- maatalousluonnon monimuotoisuuden edistäminen
- maatilan vesiensuojelu
- integroidun torjunnan menetelmät.

Tieto hyväksytystä suorituksesta

Verkkokoulutus pitää suorittaa hyväksytysti, jotta ilmasto- ja ympäristötoimenpiteen ehdot täyttyvät. Koulutuksesta ei tule arvosanaa, vaan suoritus on hyväksytty tai hylätty. Jos suoritus hylätään, koulutuksen voi tehdä uudelleen. Yrityskertoja ei ole rajattu.

Merkintä suoritetusta koulutuksesta näkyy oppimisalustalla. Suoritukset tulevat myöhemmin näkyviin myös Vipu-palveluun.



Luomukorvauksen lisäkoulutuspäivä luomu- sitoumuksen vaatimus

Tänä vuonna on mahdollista tehdä uusia luomusitoumuksia. Voimassa oleviin luomusitoumuksiin voidaan liittää uutta korvauskelpoista peltoa. Vuonna 2023 tehtiin paljon uusia luomusitoumuksia. Osa viljelijöistä pysyi vanhassa luomusitoumuksessa.

Viime vuonna alkaneen ohjelmakauden luomusitoumuksiin tuli uutena vaatimuksena luonnonmukaisen tuotannon lisäkoulutusvaatimus. Se on suoritettava luomusitoumuskauden aikana. Viime vuonna vanhalla luomusitoumuksella jatkavilla ensimmäiset mukautetut luomusitoumukset päättyvät jo 30.4.2025. Luomukorvauksen lisäkoulutus on yhden päivän koulutus, joka sisältää sitoumusehtoja, luomun tuotantoehtoja ja käytännön luomuviljelyä käsitteleviä asioita. Käytännössä koulutus kestää noin 5 tuntia. Koulutuksen suorittamisesta toimitetaan todistus tukihakemuksen liitteenä tai suoraan Ely-keskukseen.

Luomukorvauksen lisäkoulutusvaatimuksen voi korvata hyödyntämällä Neuvo-palvelua. Neuvo 2030 -neuvontaa pitää olla vähintään 3 tuntia. Neuvonta-aikaan ei lasketa neuvojan käyttämää valmistautumisaikaa. Neuvonnan sisältö on luonnonmukaista tuotantoa käsittelevää asiaa. Neuvonnan voi jakaa useampaan kertaan. Selvitys suoritettua neuvonnasta toimitetaan Ely-keskukseen. Toimitettava selvitys on neuvontalomake 676, neuvonnan hankenumero tai muu selvitys.

Myyntikasvivaatimus

Myyntikasveja on viljeltävä sitoumusvuoden aikana yhteensä vähintään 30 % siirtymävaiheen ohittaneesta sitoumusalasta. Myyntikasvivaatimus koskee kasviviljoja, avomaan vihannessitoumuksia ja luomukotieläinsitoumuksen tehneitä tiloja, joilla on peltopinta-alaa paljon suhteessa eläinmäärään. Luettelo myyntikasvista löytyy Ruokaviraston sivuilta Luon-

nonmukaisen tuotannon sitoumusehdot -kohdasta. Myyntikasvivaatimus ei edellytä myyntiä. Luomusitoumuspeltolohkoilla viljellään myyntikasviliuettelossa mainittuja kasveja.

Myyntikasvivaatimuksesta vapautuu, jos maatilalla on luonnonmukaisen kotieläintuotannon sitoumus ja eläimiä vähintään 0,3 ey/ha. Myyntikasvivaatimuksesta vapautuu myös, jos on kirjallinen rehuntuotantosopimus rehuntuotannosta luomukotieläinsitoumuksen antaneen tilan kanssa. Myyntikasvivaatimuksesta vapautuu myös silloin, kun tilalla on sopimus luomurehuntuotannosta välitysliikkeen/rehuvalmistajan kanssa.

Myyntikasviliistan seoskasvustot täyttävät myyntikasvivaatimuksen tietyin ehdoin. Seoskasvustot ovat viljojen ja palkokasvien sekä palkokasvien ja öljykasvien tuleentuneet kasvustot, joiden sadosta eri viljelykasvien siemenet voidaan erotella. Seoskasvustojen tulee koostua myyntikasveiksi hy-

väksytyistä kasveista. Myyntikasviksi ei lueta ennen tuleentumista korjattavia viljoja tai palkoviljoja. Jos kasvustoa ei voida yrityksistä huolimatta korjata tuleentuneena, tällöin on pyydettyä osoitettava paikkaan sidotulla valokuvalla, että tavoitteena on ollut tuleentuneena korjattava kasvusto.

Luonnonmukaisen tuotannon korvauksella edistetään luonnonmukaista kasvintuotantoa ja kotieläintuotantoa sekä luonnonmukaisen tuotantotapaan siirtymistä kansallisen luomuhjelman mukaisesti. Tavoitteena on 25 % luonnonmukaisesti viljeltyä alaa vuonna 2030. Luomutiloilla on tällä hetkellä positiiviset odotukset tulevalle kasvukaudelle. Luomukaurasta on tarjottu varsin hyviä viljelysopimuksia.



Jari Tikkanen

Peltotukihaku keväällä 2024

Ensimmäinen vuosi uuden ohjelmakauden tukihakuvuotta on lopuillaan. Parhailtaan on menossa monitorointi eli satelliittivalvonta, joka katkaa ehdollisuuden vähimmäismaanpeitteen 15.3. saakka sekä ekojärjestelmätuen talviaikaisen kasvipeitteisyyden. Ekojärjestelmän kasvipeitteisyydessä on kaksi tärkeää päivämäärää: syysilmoituksessa ilmoitettujen peltokasvien sänki ja kasvusto on säilytettävä 15.4. saakka. Pysyvän nurmen kasvusto on säilytettävä 1.5. saakka. Pysyvän nurmen statuksen voi tarkistaa vipupalvelussa. Lisäksi ne tilat, jotka valitsivat ympäristökorvauksen tilakohtaisena toimenpiteenä ilmasto- ja ympäristökoulutus-toimenpiteen, pitää suorittaa koulutusosio 30.4. mennessä.

Maanpeitevaatimus ja viljelykierto

Ehdollisuudessa tulee ottaa huomioon tänä keväänä lähes kaikkia tuenhakijoita koskeva 33 % vähimmäismaanpeitevaatimus sekä viljelykiertovaatimus yksivuotisille viljelykasveille. Vuoden 2023 yksivuotisista kasveista pitää vaihtua tänä vuonna 33 %. Vipuneuvoja kertoo, toteutuuko tämä vai onko tila vapautettu viljelykiertovaatimuksesta. Vapautus koskee esim. pieniä alle 10 ha:n tiloja, luomutiloja sekä tiloja, joilla on nurmella yli 75 %.

Uutta vuodeksi 2025

Vuonna 2025 tulee uutena vaatimuksena usean vuoden viljelykiertovaatimus. Se tarkoittaa, että samalla lohkolle on yksivuotisen viljelykasvin vaihdettava kerran lohkolle. Viljelykierron suunnitteluun voi käyttää ProAgrian asiantuntijoita ja hyödyntää siinä Neuvo-avustusta.

Toisena uutena asiana tulee muutos maanäytteiden ajantasaisuuteen. Mikäli viljelijälle tulee keväällä uusia lohkoja, niistä pitää olla maanäyte heti keväällä ennen lannoitusta. Myös lanta-analyyysien voimassaolo kannattaa tarkistaa.

Ympäristösitoutumus

Ympäristösitoutumus uudistui vuosi sitten ja samalla tavalla sitoumuksen jatkohaku on tänäkin vuonna. Uusia sitoumuksia voi antaa, mikäli viime vuonna ei tehnyt sitoumusta. Sitoumuksessa on pakollisena kolme tilakohtaista toimenpidettä. Ilmasto- ja ympäristösuunnitelma tulee tehtäväksi tulevan tukihakuvuoden aikana, kuitenkin viimeistään 30.4. 2026.

Lohkokohtaiset toimenpiteet ovat tärkeä rastittaa tänä vuonna ainakin suojavyöhykkeen turvapeltojen nurmien ja valumavesien osalta, mikäli niitä on ilmoittanut viime vuonna. Mikäli rasti unohtuu, seuraa siitä takaisinperintä. Muitakin lohkoikohtaisia toimenpiteitä kannattaa hyödyntää, esim. kerääjäkasvi- ja kiertota-

louden toimenpide sekä saneeraus- kasvitoimenpide.

Ekojärjestelmä

Ekojärjestelmässä kannattaa ehdottomasti rastia talviaikainen kasvipeitteisyys, koska ehdollisuudessa sitä jo osittain vaaditaan. Korvaus on n. 40 €/ha. Lisäksi kannattaa miettiä luonnonhoitonurmien, viherlannoitusnurmien ja monimuotisuuspeltojen hyödyntämistä omalla tilalla, mikäli on ylimääräistä peltoa tai huonosti satoa tuottavia lohkoja.

Muista päivämäärät

Petotukia hakiessa on muistettava paljon eri päivämääriä, riippuen siitä, mitä kasvia lohkolle ilmoittaa keväällä. Osa päivämääristä on muutunut syksyksi. Tukihakuoppaassa on kerrottu kasvikohtaiset päivämäärät, mitä toimenpiteitä pitää lohkolle tehdä viimeistään tai mitä saa tehdä aikaistaan. ProAgrian tukineuvontaa tekevät asiantuntijat auttavat tukihakemuksen tekemisessä ja neuvovat päivämäärien noudattamisessa. Lisäksi kannattaa muistaa Tukiturva-palvelu, jossa päivämäärämuistutukset tuleva tekstiviestinä puhelimeen.

Jarmo
Karhula



ProAgria

#onnistummeyhdessä

EU-tukineuvontaa tekevät ProAgria Keski-Pohjanmaan asiantuntijat 2024

Halsua-Kaustinen- Lestijärvi-Perho-Reis- järvi-Toholampi-Veteli

Åvist Tero 041 7310 398
Harju Sari 040 5234 114
Tikkanen Jari 040 0162 147
Kallioinen Heli ... 050 4307 661

Kalajoki-Kannus-Kokkola

Huhtala Jouni 040 5123 703
Karhula Jarmo ... 044 5212 210
Tikkanen Jari 040 0162 147
Rahja Taneli 040 6845 111
Kallioinen Heli ... 050 4307 661
Orjala Elina..... 0400 260575

Kalajoki-Sievi

Rahja Taneli 040 6845 111
Roimela Seija 040 8479 740
Kallioinen Heli ... 050 4307 661

Luomutilojen EU-tukineuvonta

Roimela Seija 040 8479 740
Tikkanen Jari 040 0162 147

sähköpostit: etunimi.sukunimi@proagria.fi
www.proagria.fi/kp

Viljelijätuki-infot Keski-Pohjanmaalla

- 30.4. Kälviä klo 10–14
- 2.5. Lohtaja klo 10–14
- 3.5. Kaustinen klo 10–14
- 6.5. Kannus klo 10–14
- 7.5. Halsua klo 10–14
- 8.5. Perho klo 10–14
- 13.5. Veteli klo 10–14
- 14.5. Toholampi klo 18–21

Ilmoittautuminen kevään tukinfoihin on auki maaseutu.fi/pohjanmaa -sivustolla.



Kosteikko- viljely

Kosteikoista monille tulee mieleen riistakosteikko, eikä syytä. Metsästys virkistyskäyttömuotona onkin yksi merkittävimmistä kosteikkojen ekosysteemipalveluista. Virkistyskäytön lisäksi kosteikot tarjoavat tärkeitä elinympäristöjä monille lajeille kasveista lintuihin ja hyönteisistä nisäkkäisiin.

Kosteikot torjuvat vesistöjen rehevöitymistä hidastamalla veden virtausta, jolloin rehevöittävät ravinteet ja maa-aines ehtivät laskeutua kosteikon pohjalle. Kosteikot ikään kuin imevät itseensä valumavesien ravinteita ja kiintoaineita. Toimiva kosteikko voikin pitää jopa 90 % veden mukana kulkevasta maa-aineksesta ja siihen sitoutuneista ravinteista. Kosteikot myös hillitsevät tulvia, kun sulamis- tai sadevedet kerääntyvät valuma-alueeltaan kosteikolle sen sijaan, että levittäytyisivät alaville peltoaukeille. Ne myös tarjoavat pölyttäjille rehevän keitaan kuivina kesäkausina. Positiivisten ympäristövaikutusten vuoksi kosteikon perustamiseen on mahdollista saada ei-tuotannollisen investoinnin tukea.

Kosteikkoviljely

Entä jos kosteikko onkin tuotannollinen eli tuottava? Kosteikkoviljely on suhteellisen tuore innovaatio. Se on tapa käyttää esimerkiksi turvepeltoja vetettyinä biomassan tuotantoon. Se sopii myös pelloille, joissa ojitus on syystä tai toisesta epäonnistunut tai toimii heikosti, jolloin tavanomainen viljely on haasteellista.

Osmankäämi

Erinomaisesti kosteikkoviljelyyn sopiva mielenkiintoinen kasvi on osmankäämi. Osmankäämi on ollut todennäköisesti jo tuhansia vuosia sitten metsästäjä-keräilijöiden superfoodia: sen siitepölyä voidaan hyödyntää ihmisravinnoksi proteiinipitoisena jauhana, siemeniä kasviöljynä, lehtiä ja vartta sekä eläinten rehuna että tekstiili- ja rakennusmateriaalien kuituna, versoja mantelinmakuisena lisänä salaattiin ja juuria tärkkelyksenä. Lisäksi sen juuristo sitoo epävakaita turvemaita hyvin, mikä vähentää eroosiota. Kosteikkokasvina osmankäämi hidastaa ravinteiden kulkeutumista ympäröiviin vesistöihin.

Milla Siltanen



Erinomaisesti kosteikkoviljelyyn sopiva kasvi on osmankäämi, joka hidastaa ravinteiden kulkeutumista ympäröiviin vesistöihin.

ProAgria
Keski-Pohjanmaa



MAA- JA
KOTITALOUSNAISET

KOSTEIKKOILTA 24.4. Reisjärvellä

Luonnonvarakeskus on seurannut kosteikkoviljelyn pilotti-kohteita vettäamisen kustannuslaskelmista ja kosteikkoviljelmien päästömittauksista viljelijöiden kokemuksiin saakka.

ProAgria Keski-Pohjanmaa ja Keski-Pohjanmaan Maa- ja kotitalousnaiset tuovat nämä tiedot tuoreeltaan keskipohjalaisten viljelijöiden saataville

Reisjärven kunnantalolla järjestettävässä kaikille avoimessa kosteikkoillalla 24.4. klo 19 alkaen.

Illan aikana keskustellaan sekä ei-tuotannollisista kosteikoista että kosteikkoviljelystä.

Tervetuloa!

JARI TIKKANEN

Kosteikko- ja uoma- investointeihin tukea

Luonnon monimuotoisuutta ja vesistöjen tilaa parantavien kosteikko- ja uomainvestointien tukea voi hakea 30.6.2024 saakka. Investointitukea voivat saada viljelijät, rekisteröidyt yhdistykset ja vesilain 12. luvussa tarkoitetut vesioikeudelliset yhteisöt. Hakijalla on oltava Y-tunnus.

Jos perustettavan kosteikon pinta-ala on yli 0,5 ha, tukea voi saada korkeintaan 12 000 €/ha. Jos kosteikon pinta-ala on 0,3–0,5 hehtaaria, tukea voi saada enintään 4 100 € koko kosteikkoa kohden. Uoman luonnonviljan parantamisesta ja kaksitasoumista maksetaan korkeintaan 21 €/metri.

Hankesuunnitelman voi tilata neuvojalta

Hakemukseen tarvitaan suunnitelma, josta käy ilmi investointihankkeen päätavoite: vesiensuojelu, luonnon monimuotoisuuden edistäminen tai ilmastonmuutoksen hillittäminen. Suunnitteluun voi käyttää Neuvo-avustusta. Investointia ei saa aloittaa ennen rahoituspäätöstä ja se pitää toteuttaa kahden vuoden kuluessa päätöksen saamisesta.

Lisätietoja:



Tukea ympäristö- ja ilmasto-investoinneille

Ely-keskuksilla on tänä vuonna käytettävissään maaseudun kehittämisvaroja yleishyödyllisiin ympäristö- ja ilmastoinvestointeihin.

Investoinnit luonnonvarojen kestäväan hoitoon edistävät ja parantavat vesiensuojelun tilannetta. Investoinneilla voi vahvistaa yhteistyötä ja verkostoitumista ja kehittää uusia menetelmiä, työkaluja ja toimintatapoja pienten vesialueiden, rakennettujen vesiensuojelukosteikkojen ja muiden alueiden ja maaperän hoitoon ja kunnostukseen. Investoinnit luonnon monimuotoisuuden edistämiseksi parantavat maaseudun maisemanhoitoa, kylämaismien ja luonnon monimuotoisuutta sekä ekosysteemipalveluja. Tuettavat kohteet lisäävät maaseutualueen vetovoimaa ja virkistyskäyttömahdollisuuksia.

Tuetut kohteet

Tukea voi käyttää investointeihin, kuten koneiden, laitteiden ja välineiden hankkimiseen sekä rakennus- ja kunnostuskustannuksiin. Tuella voi toteuttaa investointeja, jotka edistävät luonnonvarojen kestävä hoitoa, ilmastonmuutoksen torjumista ja siihen sopeutumista, luonnon monimuotoisuutta ja kehittävät asuinalueen viihtyisyyttä maaseudulla. Tällaisia hankintoja voivat olla esimerkiksi aurinkopaneelit, ilmalämpöpumput, valaistuksen tai lämmityksen uusiminen, kierrätykseen liittyvät investoinnit sekä koneet ja laitteet esimerkiksi vesistöjen kunnostamiseen.

Tuen saajat

Tukea yleishyödylliseen investointihankkeeseen voi saada julkis- tai yksityisoikeudellinen yhteisö, kuten oppilaitos, järjestö, kyläyhdistys tai osuuskunta.

Näin tukea haetaan

- Ota yhteyttä Ely-keskukseen ja esitä ideasi:
 - Petri Svanbäck** (Vaasa), Kehittämisasiantuntija, maaseudun kehittämishankkeet +358 295 028 632, petri.svanback@ely-keskus.fi
 - Sirkku Wacklin** (Kokkola), Toimipisteen päällikkö, maaseudun kehittämishankkeet +358 295 028 642, sirkku.wacklin@ely-keskus.fi
- Tee hakemuksesi sähköisesti Hyrrä-asiointipalvelussa:



TUEN MÄÄRÄ

Tukea voi saada investointiin 80 % hankkeen hyväksyttävistä, kohtuullisista kustannuksista. Kun tukea myönnetään julkisoikeudelliselle yhteisölle, muun julkisen rahoituksen osuus julkisesta rahoituksesta on oltava vähintään 30 prosenttia.

Hankkeiden hakuajat 2024

- 1.2.–30.4.2024
- 1.5.–15.6.2024 (teemahaku ympäristöinvestoinneille)
- 16.6.–30.9.2024.



BAT kotieläintuotannossa

Ympäristöluvan tai ilmoitusmenettelyn piirissä toimivien kotieläintilojen tulee estää ympäristöpäästöjä parhaalla käyttökelpoisella tekniikalla, ns. BAT-tekniikalla (Best Available Technique).

BAT-tekniikalla tarkoitetaan ympäristön kannalta tehokkaita teknisiä ratkaisuja ja toimintatapoja. Samalla niiden on oltava myös taloudellisesti mahdollisia. BAT-tekniikan käytännön toteutus tulee puntaroitavaksi siinä vaihees-

sa, kun kotieläintila aloittaa uuden tuotantorakennuksen rakentamishankkeen tai nykyisen ympäristöluvan voimassaolo on päättyvässä. Vaatimus BAT-tekniikan käyttämisestä koskee muun muassa kotieläinrakennuksia, jotka on tarkoitettu

- vähintään 50 lypsylehmälle
- vähintään 100 lihanaudalle
- vähintään 130 emolehmälle
- vähintään 250 uuhelle tai vuohelle
- vähintään 100 täysikasvuiselle emakolle tai vähintään 250 lihasialle.

Alle 300 lypsylehmän, alle 500 lihanaudan ja alle 600 emolehmän kotieläinrakennukset ovat lähtökohtaisesti ilmoitusmenettelyn piirissä. Tässä tapauksessa BAT-tekniikkaa koskevat määräykset on sisällytetty valtioneuvoston asetukseen ilmoituksenvaraisista eläinsuojista.

Kotieläinrakennukselle on haettava ympäristöluva, jos kotieläinrakennus on tarkoitettu

- vähintään 300 lypsylehmälle
- vähintään 600 emolehmälle
- vähintään 500 lihanaudalle
- vähintään 3 000 ey muita eläinlajeja.

Tällöin BAT-tekniikan vaatimukset esitetään kotieläinrakennuksen ympäristöluvassa.

Kaikkein isoimmat sika- ja siipikarjatilat luokitellaan ns. direktiivilaitoksiksi. Niihin sovelletaan yksityiskohtaisia BAT-päätelmiä mm. rehun valmistuksesta, lannanpoistosta ja varastoinnista, maatilalla tapahtuvasta lannan prosessoinnista sekä lannan levityksestä.

Jouni Ingalsuo



Suunnitellen vai summanmutikassa?

TOIVE-
JUTTU

Viljemarkkinoiden heilussa ja tuotantopanan hintojen ollessa korkealla, korostuu viljelysuunnitelman merkitys. Vaikka viljelysuunnitelma ei olekaan enää tukien saannin ehto, on se kuitenkin käytännössä tarpeellinen, jotta ravinteiden käyttö pysyy ehtojen mukaisena. Tasapainoinen lannoitus sekä maan kasvukunnosta huolehtiminen auttavat kasveja selviytymään sään ääri-ilmiöiden keskellä. Viljelysuunnitelman voi käytännössä tehdä mihin aikaan vuodesta tahansa. Yleensä kuitenkin suunnitelma pyritään tekemään mieluummin etupainotteisesti, eikä jälkikäteen. Erityisesti syksy on otollista aikaa suunnata katse tulevaan viljelykiertoon ja seuraavan kasvukauden viljelyä suunnittelemaan.

Lannoitus kohdilleen

Lannoitukset kannattaa suunnitella viljavuusanalyysin, kasvin ja satotavoitteen perusteella. Lisäksi on hyvä huomioida karjanlannan hyödyntäminen ja esikasvivaikutus. Liian voimakas lannoituskaan ei ole hyvä, koska se lisää ravinteiden huuhtoutumisriskiä ja on lisäksi kallista. Lannoituksen suunnitteluun kannattaa panostaa, koska pitkällä aikavälillä se on hyödyllistä ympäristön ja pellon kasvukunnon kannalta. Lannoitus suunnitelman teko esimerkiksi syksyllä tuo myös etua lannoitteen ostossa. On paremmat mahdollisuudet saada juuri sitä lannoitetta mitä haluaa, eikä tarvitse tyytyä siihen, mitä sattuu olemaan jäljellä.

Sopivien kasvien valinta

Kasvien valinnassa kannattaa kiinnittää huomiota tilan tarpeisiin, kiinnostuksen kohteisiin sekä markkinoihin. Kasvilajikkeiden valintaan kannattaa panostaa, koska se on tärkeä osa viljelyn riskien hallintaa. Kylvösiemen on merkittävä tuotantopanos, jor

ka vaikuttaa paljon viljelyn onnistumiseen. Lajikkeiden valinnassa kannattaa pyrkiä löytämään omalle tilalle viljelyvarmimmat sekä laatuominaisuuksiltaan eri käyttötarkoituksiin sopivimmat lajikkeet. Kylvösiementenkin kanssa on hyvä olla ajoissa liikkeellä, että saa haluamansa siemenet.

Huomioi viljelykierto viljelysuunnitelmassa

Viljelykierto kuuluu ehdollisuuteen eli tukien perusehtoihin. Tästä vuodesta alkaen viljelykierto koskee kaikkia maatiloja. Yksivuotisen viljelykasvin tulee vaihtua vähintään 33 %:lla hallinnassa olevalta peltoalalta. Samaa yksivuotista kasvia voi viljellä samalla alalla enintään kolme vuotta peräkkäin. Minun Maatilani Wisu -ohjelmistossa voidaan tarkastella viljelykiertovaatimuksen toteutumista yksivuotisten viljelykasvien osalta jo suunnitteluvaiheessa. Vipu-palvelusta tulee kuitenkin tukihauun yhteydessä tarkistaa lopullinen viljelykiertovaatimuksen toteutuminen.

Hyödynnä NIR-maa-analyysi

Tukihaun yhteydessä tulee jälleen ajankohtaiseksi tehdä valintoja ympäristökorvauksen toimenpiteistä. Hyvä vaihtoehto vapaavalintaisista toimenpiteistä on Maaperän seuranta. Sen voi täyttää esimerkiksi NIR-maa-analyysillä. Se on hyvä lisätökalu viljelysuunnitteluun. Maan kasvukuntoanalyysistä saadaan lisäeväitä esimerkiksi lannoitukseen, kalkitukseen, maanparannusaineiden valintaan sekä kasvivalintoihin ja viljelykiertoihin. Analyysin tulkintaan kannattaa hyödyntää asiantuntijan apua ja se on mahdollista tehdä Neuvolla.

Heli Kallioinen



Oikea viljalajike viljelyyn

Olipa kyseessä mikä vilja tahansa, lajike kannattaa valita käyttötarkoituksen, pellon ominaisuuksien ja tavoitteiden mukaan.

Nautatiloilla puitu vilja useimmiten syötetään omalle karjalle energiarehuna. Tällöin tärkeitä tavoitteita viljan laadulle ovat tarkelystipitoisuus, hehtolitrapaino ja energia. Energian ja valkuaisen pitoisuuden arvioinnissa hehtolitrapaino on hyvä mittari kertomaan jyväkoosta. Suurempi hehtolitrapaino kertoo suuremmasta ja täyttyneemmästä jyväsästä, jolloin kuoren

osuus jyvän kokonaisuudesta vähenee. Elintarvikekäytössä arviointiin voidaan lisätä muita ominaisuuksia, kuten pienien jyvien osuus seulontakokeessa ja leivontaominaisuudet.

Varastointi

Rehulajikkeen valintaan vaikuttaa suuresti varastointitapa. Viljaa voidaan varastoida kuivurin kautta, jolloin viljan tulisi olla puidessa mahdollisimman tuleentunutta ja tasalaatuista kuivauskustannusten minimoimiseksi. Lyhyemmän kasvuajan ja vähäisen jälkiversonnan lajike on tällöin varmempi valinta, mutta kannattaa huomioida, että valinta voi laskea kokonaissatoa ja hehtolitrapainoa.

Tuoresäilönnässä korkeampi kosteuspitoisuus

jyvässä ja pieni tuleentumisasteen vaihtelu ei ole haitaksi. Tällöin voidaan käyttää hieman pitemmän kasvuajan lajikkeita, jolloin voi hyödyntää kasvukautta pitemmälle ja tavoitella korkeampaa hehtolitrapainoa ja satoa.

Suojavilja

Erityisesti nautatiloilla viljan alle pyritään usein kylvämään seuraavan vuoden heinän siemen. Heinän perustamisen yhteydessä tulisi huomiota kiinnittää lajikkeen lakoriskiin ja korjuuseen. Lakoontunut viljakasvusto varjostaa nurmea ja voi lisätä nurmen paikkakylvön tarvetta. Myös erityisen tiheä ja viljan läpi pyrkivä aluskasvusto voi lisätä lakoa. Korjuu olisi hyvä tehdä hyvissä olosuhteissa, jotta vältetään vaurioittamasta liikaa perustettua nurmea.

Kokovilja

Yksi mahdollisuus nurmen perustamiseen on kokoviljan korjuu. Tällöin viljan lajikkeet valikoituvat lakoriskin ja rehumassan mukaan. Lakoriski saisi olla matala helpottamaan korjuuta ja varmistamaan perustettavaa nurmea. Lisäksi kokoviljan korjuussa kasvuston sekaan voidaan laittaa esimerkiksi nopeakasvuisia heiniä ja palkokasveja, joille vilja toimii tukikasvina.

Koska tässä vaiheessa lajikkeet alkavat olla jo pitkälti selvillä ja toivottavasti varastossa, on hyvä arvioida seuraavalla kasvukaudella käytetyn lajikkeen soveltuvuutta tilan kokonaisuuteen ja viljalta toivottuun tulokseen. Käytössä olevaa lajiketta kannattaa verrata muihin lajikkeisiin virallisten lajikekokeiden tulosten avulla.

Tero Ävist



Kasvustokäynnillä kaikenlaista

Kasvustokäynneillä seurataan viljelysuunnitelman toteutumista ja toimivuutta käytännössä. Kasvustokäynnit ovat keskeinen osa ProAgrian kasvin tuotannon palvelutarjontaa.

Viljelyn kehittämisen huomiointi viljelysuunnitelmaa tehdessä voi olla haastavaa, jos viljelysuunnitelman laajuuksia ei koskaan pääse näkemään peltoja ja kasvustoja, joille suunnitelmat on tehty. Kaikkia peltojen erityispiirteitä tai ongelmakohtia ei pellolla käymättä voi ottaa suunnittelussa huomioon.

Kasvustojen tarkastelu osa kasvustokäyntiä

Pellolla voi tehdä mm. rikkakasvien tunnistamista ja niiden esiintyvyyden seurantaa, kasvitauti- ja tuholaisilanteen tarkastelua, ravinnepuutoksien havainnointia tai juuriston kehityksen tarkastelua. Satopotentiaalia tai sadon sen hetkistä määrää voidaan arvioida mm. viljoilla orastihyksiä laskemalla ja säilörehulla sadon tuorepainoja punnitsemalla ja kuiva-ainepitoisuuksia mittaamalla. Lannoitusten toimivuuden tarkastelun tueksi tarvitaan mittalaitteita.

SINIKKA KREUS



Kasvustokäynnillä arvioidaan mm. juuriston kehitystä, rikkakasvi- ja tautitilannetta, satopotentiaalia tai sadon määrää ja kuiva-ainepitoisuuksia. Lisäksi voidaan kerätä kasvustonäytteitä laboratorioanalyysejä varten.

Mittarit apuna

Kaikkea ei paljaalla silmällä pysty näkemään. ProAgrian kasviasiantuntijoiden mittarivalikoimas-

ta löytyvät lehtivihreämittarin ja mangaanimittarin lisäksi fosforimittari, joka tuottaa tietoa kasvin yhteytystehosta ja stressitilasta. Lisäksi keräämme kasvustonäyt-

teitä laboratorioanalyysejä varten, jos tilalla halutaan laajempaa ja tarkempaa kuvaa kasvin ravinnetilasta. Viimeisimpänä hankintana käytössämme on Microbiometer-mittalaitteisto, jolla pystytään mittaamaan maan biologista aktiivisuutta ja selvittämään maan sieni-bakteeri -suhde nopeasti pel- lolla.

Havaintojen perusteella voidaan tehdä toimenpidesuosituksia kasvukaudelle ja samalla poh- tia kehityskohteita tulevien vuosi- en viljelyn suunnitteluun. ProAgrian kasviasian- tuntijat tekevät kasvustokäyn- tejä huhti-mar- raskuussa.



Taneli Rahja

Kolme vinkkiä hiilensidontaan

1

MinunMaatilani Wisun aloitussivulla ovat uusina ominaisuuksina maaperän hiilivaraston muutosta kuvaava graafi ja lohkokohmainen hiilitaselaskenta. Graafit muodostuvat, kun lohkokirjanpitotiedot on täytetty tai vaihtoehtoisesti tulevalle kasvukaudelle suunnitellut kasvit ja toimenpiteet on kirjattu lohko- kohtaisesti ja tiedot lähetetty laskentaan. Laskel- mat perustuvat IPCC:n laskentakaavoihin.

2

Maaperän hiilivaraston kasvattamiseksi on huolehdittava kahdesta asiasta: hiilisyötteen lisäämisestä maahan ja siitä, ettei hiiltä vapaudu maasta liikaa. Käytännössä merkittävin hiilisyöte maahan tulee kasvien yhteytyksen seurauksena. Kasvit voivat syöttää merkittävän osan yhteytystuotteista (hiilihyaateista) maaperään juurieriteinä mikrobien ruuaksi. Toisaalta hiiltä päätyy maahan myös kasvibiomassan mukana. Yhteytyksen maksimointi onkin keskiössä hiilensidontan lisäämisessä. Tiheillä elinvoimai-

silla kasvustoilla, jotka yhteyttävät mahdollisimman suuren osan kasvukaudesta, saadaan hiiltä sidottua parhaiten. Tässä kerääjäkasvit ovat myös tärkeässä roolissa. Toinen keino hiilisyötteen lisäämiseen on lisätä orgaanisia lannoitteita tai maanparannusaineita. Alkujaan niiden sisältämä hiili on kuitenkin yhteyttämisen kautta ilmakehästä sidottua hiiltä.

3

Maaperän luonnolliseen toimintaan kuuluu ns. maahengitys eli maaperä päästää hiiltä hiilidioksidina ilmakehään kasvien juurten hengityksen ja maaperän mikrobien soluhengityksen seurauksena. Mikrobien hajotustoiminta ei kuitenkaan saisi olla liian vilkasta, ettei maan hiilipäästö nousisi sidontaa suuremmaksi. Maan muokkauksen vähentäminen ja muokkauksen keventäminen hillitsevät orgaanisen aineksen hajotusta ja siitä johtuvia hiilipäästöjä.



Hiilinieluinä toimivien metsien ja peltojen potentiaali on valtava

Taneli Rahja

ProAgria Keski-Pohjanmaan kasviasiantuntijat

Sähköpostiosoitteet:
etunimi.sukunimi@proagria.fi



Sari Harju
040 5234 114



Jouni Huhtala
040 5123 703



Heli Kallioinen
050 4307 661



Jarmo Karhula
044 5212 210



Taneli Rahja
040 6684 511



Seija Roimela
040 8479 740



Jari Tikkanen
040 0162 147



Tero Ävist
041 7310 398

Lämpöstressiin helpotusta

Tuotantoeläimet eivät nauti hellepäivistä. Lehmä kärsii kuumuudesta ja kokee lämpöstressiä jo 22–25 asteen lämpötilassa. Kosteus lisää lämpötilan haitallista vaikutusta. Lämpöstressi vähentää tuotosta, vastustuskykyä, rehunsyöntiä ja heikentää tiinehtyvyyttä. Lehmä säätelee ruumiinlämpötilaa elintoimintojensa ja käyttäytymisen kautta.

© MAASEUTUVERKOSTO/MARTINA MOTZBÄUCHEL



Helteellä lehmät pysyvät mieluummin viileämmässä navetassa, kuin menevät ulos laitumelle. Jos laitumella ei ole varjoisia paikkoja, lehmät kannattaa ottaa kesken päivin pois laitumelta tai jättää helteisinä päivinä navettaan.

Jos lehmän hengitystiheys kasvaa yli 60 kertaa minuutissa, lehmällä on selvästi liian kuuma. Helteellä lehmät tarvitsevat riittävästi raikasta vettä. Kuumina kesäpäivinä lehmät pysyvät mieluummin viileämmässä navetassa, kuin menevät ulos laitumelle. Jos laitumella ei ole varjoisia paikkoja, lehmät kannattaa ottaa kesken päivin pois laitumelta tai jättää helteisinä päivinä navettaan. Eläinten oloa voi helpottaa monin tavoin muuttamalla olosuhteita ja ruokintaa. Erilaiset ilmaa liikuttavat ja navettailmaa viilentävät tuulettimet ovat yleistyneet navetoissa.

Lämpöstressin tunnistaminen

Lämpöstressiä mitataan tukaluusindeksillä (THI), johon vaikuttaa lämpötila ja ilman kosteus. Indeksillä ilmaisee lämpöstressin riskiä. Raja-arvona pidetään THI-lukua 68. Lämpöstressin aiheuttamat tuotostappiot alkavat näkyä, kun THI nousee yli 72. Lämpöstressin aiheutta-

Lämpötila °C	Ilman suhteellinen kosteus %										
	0%	10%	20%	30%	40%	50%	60%	70%	80%	90%	100%
22	56	58	60	61	63	64	66	68	69	71	72
23	57	59	60	62	64	65	67	69	70	72	74
24	58	60	61	63	65	67	68	70	72	73	75
25	59	60	62	64	66	68	69	71	73	75	77
26	59	61	63	65	67	69	71	72	74	76	78
27	60	62	64	66	68	70	72	74	76	78	79
28	61	63	65	67	69	71	73	75	77	79	81
29	61	64	66	68	70	72	74	76	78	80	82
30	62	64	67	69	71	73	75	77	79	82	84
31	63	65	67	70	72	74	76	79	81	83	85
32	64	66	68	71	73	75	77	80	82	84	87
33	64	67	69	71	74	76	79	81	83	86	88
34	65	68	70	72	75	77	80	82	85	87	90
35	66	68	71	73	76	78	81	83	86	88	91
36	67	69	72	74	77	79	82	85	87	90	92
37	67	70	73	75	78	81	83	86	89	91	94
38	68	71	73	76	79	82	84	87	90	93	95
39	69	71	74	77	80	83	86	88	91	94	97
40	69	72	75	78	81	84	87	90	92	95	98

Lämpöstressin esiintymistä mitataan yleisesti THI-indeksillä eli mittarilla, joka ottaa huomioon ilman lämpötilan ja kosteuden. Indeksillä on helppo arvioida riskiä lämpöstressille.

mat tuotostappiot ovat tutkimusten mukaan 0,27 kg/maitoa päivässä jokaista indeksipistettä kohti.

Oireet

Kuumuudesta kärsivän lehmän hengitys tiheenee ja se alkaa huo-

hottaa. Ruokahalu on huono. Lehmä viilentää itseään seisomalla ja vähentämällä makaamista. Seisominen tuo sorkille lisää painetta. Märehtiminen laskee ja syljen erityys vähenee, mikä aiheuttaa happaman pötsin oireita. Kuumuus ai-

heuttaa tuotoksen nopeaa alenemista, pitoisuuksien heikkeneemistä ja solupitoisuuden nousua. Lämpöstressin seurauksena eläimen hyvinvointi ja terveys vaarantuvat.

Ympäristötekijöihin vaikuttaminen

Navettarakennuksen viilentämisessä hyödynnetään kaikki mahdollinen ilmavirta, mikä voidaan järjestää tai järjestyy luonnollisten resurssien kautta. Navettaa voidaan viilentää hankkimalla puhaltimia navettailman liikuttamiseksi. Erilaisten tuulettimien avulla raikasta tuoretta ilmaa kierrätetään robotin odotusalueelle, lypsyaseman kokoomatilaan ja lypsyasemalle ja mahdollisesti ruokintapöydälle. Sprinklerien ja suihkujen kautta lyhyt vesisuihku jäähdyttää eläinten oloa. Laiduntaville eläimille järjestetään varjoa. Jos laitumella ei ole varjoisia paikkoja, lehmät kannattaa ottaa kesken päivin pois laitumelta tai jättää helteisinä päivinä navettaan.

Ruokinnalliset keinot

Ruokinnassa säilörehujen ja appeiden lämpenemiseen ja pilaantumiseen kannattaa kiinnittää huomiota. Rehujen jako painotetaan ilta-aikaan, jotta rehua on tarjolla viileimpään vuorokauden aikaan. Koska lehmä syö vähemmän kuiva-ainetta, ruokinnassa kannattaa nostaa energiaväkevyyttä, millä pyritään pitämään huolta riittävästä energian saannista. Kuidun riittävydellä turvataan lehmän märehtiminen. Ylimääräistä valkuaisia kannattaa välttää, koska ylimääräisen valkuaisen muuntaminen ureaksi kuluttaa energiaa.

Kivennäisten tarve lisääntyy. Magnesiumin sekä erityisesti natriumin ja kaliumin tarve kasvaa hiokailun myötä. Pötsiä neutraloiva sooda estää hapanpötsin riskiä erityisesti yli 50 % -väkirehutasoisissa. Lisäksi siitä saadaan natriumia. Kaupallisia hiivaa sisältäviä täsmätuotteita on myynnissä myös Suomessa. Elävää hiivaa sisältävä tuote parantaa pötsin toimintaa.

Anna-Riitta Leinonen



Rehuntuotannon kehittämisohjjelma

TOIVE-
JUTTU

Rehuntuotannon kehittämisohjjelma on toimintatapa, jossa kotieläinten rehuntuotantoa suunnitellaan kokonaisvaltaisesti yhdessä yrittäjien sekä kotieläin- ja kasvintuotannon asiantuntijoiden kanssa. Tilatiimissä käydään läpi rehuntuotannon nykytila, asetetaan tulevaisuuden toiminnalle tavoitteet ja mietitään, minkälaisella aikavälillä tavoitteet on mahdollista saavuttaa. Tavoitekeskustelussa asetetaan määrälliset tavoitteet erilaatuisille karkearehulle sekä määritellään tarkemmin rehujen laatu-tavoitteet. Eurohyötyjä haetaan säilörehujen laatua optimoimalla, nurmentuotantoa tehostamalla ja ajankäytön tai resurssien säästöllä. Karkearehujen lisäksi tavoitteet voidaan asettaa myös kotoisten väkirehujen tuotannolle. Rehujen määrään ja laatuun liittyvien tavoitteiden lisäksi voidaan asettaa taloudellisia tai maan kasvukunnon parantamiseen tai ravinteiden käytön tehokkuuteen liittyviä tavoitteita. Tavoitteiden asettamisen jälkeen mietitään, miten tavoitteisiin päästään ja miten tavoitteiden toteutumista seurataan.

Kehittämisohjelman eteneminen

Kehittämisohjjelma alkaa nykytilanne kartoituksella. Tässä kohtaa käivetaan esiin tilan nurmi- ja vilja-analyysit ja mietitään mistä mitkäkin arvot mahtavat johtua viljavuudessa, toteutuneessa lannoituksessa, kasvilajikevalinnoissa, korjuuajassa ja kasvukauden ääriolosuhteissa. Nykytilanteen kartoituksen jälkeen pureudutaan säilörehun tavoitteisiin tai joihinkin tiettyihin tavoitealueisiin ja kirjataan ylös kullekin karjaryhmälle ihanteelliset säilörehun tavoitearvot. Säilörehun laatukseskustelussa peilataan rehuanalyysiä tilan viljavuusnäytteisiin, toteutuneeseen lannoitukseen ja satotasoon. Lisäksi kaikki muut tiedot, esim. kasvin ravinnemittaukset, ovat hyvä

Rehuntuotannon kehittämispalaveri säilörehun/rehujen määrästä ja laadusta



apu säilörehun laadun pohdinnassa, koska tilan käytössä oleva lajikeseeos, mahdolliset rikkakasvit ja korjuuaika vaikuttavat säilörehun laatuun merkittävästi. Ruokinnanohjauksen asiantuntija tuo tilatiimiin näkemyksensä siitä, mitä rehuanalyysi tarkoittaa ruokinnan näkökulmasta ja miten rehuanalyysin ravinteet vaikuttavat ruokintaan.

Lannoitusstrategia

Nykytilannekartoituksen jälkeen mietitään lannoitus-, nurmen perustamis- ja lietelannan leviytysstrategia. Kun tiedetään, paljonko peltoa on käytössä nurmiviljelyyn ja

minkä verran säilörehua on, lasketaan mikä on säilörehun minimimäärä ka kg/ha, jotta säilörehu riittää. Samalla mietitään yhdessä realistinen sato-taso ka kg/ha, ja määritetään mitä tavoitellaan. Sitten lasketaan paljonko säilörehun sato-taso ka kg/ha tarvitsee typpeä, fosforia ja kalia.

Jatkuvaa kehittämistä

Rehuntuotannon ja viljelyn kehittäminen on jatkuva prosessi. Tila hyötyy kehittämisohjelmasta mm.

Rehuntuotannon kehittämisohjelmassa optimoidaan rehuntuotanto yhdessä tilan väen sekä ProAgrian kasvi- ja ruokinnanohjauksen asiantuntijoiden kanssa. Tilatiimi lähtee liikkeelle siitä paljonko ja minkälaisia rehuja eri eläinryhmät tarvitsevat.

ajansäästönä, viljelyvarmuuden parantamisena ja eläinten hyvinvoinnin lisääntymisenä. Rehuntuotannon kehittämisohjjelma ja sen palaverit soveltuvat kaikille, jotka haluavat kehittää toimintaansa rehuntuotannon puolella. Ota yhteyttä ProAgrian nurmentuotannon- tai ruokinnanohjauksen asiantuntijaan, löydämme varmasti yhdessä ratkaisuja tilasi rehuntuotannon kehittämiseen.



Katja Kellokoski



Taneli Rahja

Maitotuotos parani kahden vuoden tauon jälkeen

Keski-Pohjanmaalla 334 tuotosseurantakarjan energiakorjattu maitomäärä oli 11 058 kg, missä nousua edellisvuoteen 73 kiloa. Keski-Pohjanmaan karjojen elinikäistuotos kasvoi 24 855 kiloon. Myös maidon pitoisuudet parainivat. Valkuaista tuotettiin keskimäärin 375 kiloa ja maidon valkuaisprosentti oli 3,63. Rasvatuotos nousi 454 kiloon, kun rasvaprosentti oli 4,39. Keskipohjalaiset tuotosseurantakarjat sijoittuvat tuloksillaan Suomen maitotilojen parhaimmista. Keski-Pohjanmaan tuotosseurantakarjoissa oli keskimäärin 62,4 lehmää, kun vastaavasti karjakoko koko maassa oli 59,6 lehmää. – Positiiviset tulokset ovat osoitus maitotilayrittäjien korkeasta ammattitaidosta. Onnistumisten takana on yrittäjien ammattitaito ja osaaminen johtamisessa, taloudessa ja tuotannon kehittämisessä, kertoo ProAgria Keski-Pohjanmaan maitotilavaliokunnan puheenjohtaja **Markus Kivelä**.

Keskimäärin karjassa 59,6 lehmää

Myös lehmien kestävyys jatkaa paranemistaan. Kaikkien tuotosseurantakarjojen poistettujen lehmien keski-ikä makerta oli 3,41 (+0,05) ja elinikäistuotos 33 071 maitokiloa. Yleisin lehmien poiston syy oli utaretulehdus ja toisena heikko hedelmällisyys. Soluluku heikkeni hieman ja oli 184 000 (+4 000 kpl/ml).

Holstein suosituin lehmärotu

Holsteinia oli jo 60,6 % lehmistä. Takavuosien yleisimmän rodun, ayrshiren, osuus oli 37 %. Suomenkarjaa oli yhteensä 0,8 % lehmistä ja muita rotuja 1,6 %. Vuonna 2023 karjakoko kasvoi 3,3 lehmällä ollen 59,6. Tuotosseurantakarjassa on keskimäärin 20 lehmää enemmän kuin tuotosseurannan ulkopuolisissa karjoissa. Luomumaitotiloilla on keskimäärin 79,6 lehmää. Luomutilojen määrä väheni alle sadan. Tuotosseurantaan kuuluu Suomessa 80,1 % lehmistä (189 148 lehmää) ja 72,7 % karjoista (3 173 karjaa). Tuotosseuranta on tiedon keruun kivijalka ja tuottaa ainoat vertailukelpoiset tulokset maidontuotannosta niin lehmien kuin tilojen välillä sekä myös kansainvälisesti. Tuotosseurannan

Kuntanimi	Karjoja	Lehmiä	Lehmiä/karja	EKM/elinpäivä	Maito, kg	Valk. kg	Rasva, kg	Soluluku 1000 kpl	Keski-poikimäkerta	Poikimäväli
Halsua	8	373	44,3	16	9415	356	443	193	2,73	410
Kalajoki	44	2484	56,7	16,9	10541	386	467	180	2,79	402
Kannus	25	2072	82,2	16,7	10980	392	478	204	2,65	394
Kaustinen	21	1765	89,2	16,4	10360	379	449	209	2,77	401
Kokkola	88	4854	55,1	16,1	9959	369	446	191	2,7	402
Lestijärvi	13	592	47	15	9424	343	418	192	2,53	430
Perho	20	1031	52,3	16,4	9947	359	433	182	2,77	411
Reisjärvi	31	1982	64,8	16	10623	383	466	202	2,5	407
Sievi	28	1940	68,3	16,8	10833	390	467	185	2,62	396
Toholampi	31	2298	73,8	15,5	10013	358	430	198	2,58	405
Veteli	30	1892	63	16,2	10345	372	453	180	2,58	407

EKM-tuotos kg										
K-P 2023	334	20 845	62,4	11 058	10 340	375	454	192	2,66	
K-P 2022	356	21 172	59,5	10 985	10 269	373	451	185	2,64	
Koko maa 2023	3173	189 148	59,6	10 867	10 162	366	446	184	2,67	403

Kuntakohtaiset tuotantoluvut vuodesta 2023.

kattavuus Suomessa on kansainvälisesti verrattuna hyvällä tasolla.

Tuotosseuranta jalostusarvostelun pohjana

Tuotosseurannan tiedot ovat elintärkeitä myös jalostusarvostelujen laskennalle. Perinnölliset edistymistrendit eri maissa kertovat karua kieltä siitä, miten tärkeät ominaisuudet voivat heiketä, jos niistä ei kerätä tietoa. Terveystarkkailusta saadaan kattavaa tietoa lehmien hoitotietojen kautta. Lehmiä hoidetaan eniten hedelmällisyyshäiriöiden ja utaresairauksien takia. Nämä terveysvaivat aiheuttavat eniten hoitoja riippumatta karjan koosta tai tuotostasosta.

Anna-Riitta Leinonen



Vuonna 2023 elettiin maitotiloilla poikkeuksellisten kustannusnousujen jälkeistä aikaa. Kahden vuoden tauon jälkeen tuotosseurantaan kuuluvien maitotilojen maitotuotos parani vuonna 2023. Lehmät tuottivat keskimäärin 10 867 kiloa energiakorjattua maitoa (EKM), joka oli 173 kiloa enemmän kuin vuonna 2022.



Maidontuotannon kannattavuus 2023

Maidontuotannon tulosten perusteella väkirehujen osuus lypsävien lehmien rehustuksessa pysyi samana kuin vuosi sitten ollen noin 45 % kuiva-aineesta. Ostorehujen osuus ruokinnassa väheni kaksi %-yksikköä pienentäen hieman ostorehukustannusta, joka oli keskimäärin 11 snt/l vuonna 2023 (11,2 snt/l vuonna 2022). Viljan käyttö ruokinnassa lisääntyi ollen noin 18 % lypsävien lehmien ruokinnasta. Täydennysrehujen ja sivutuotteiden osuus ruokinnassa pieneni samanaikaisesti.

Korkealaatuiset rehut

Keski-Pohjanmaalla väkirehujen osuus lypsävien ruokinnassa oli 47,7 %, määrä on sama kuin edellisenä vuonna. Ostorehujen osuus ruokinnassa oli 32 % (33,5 % vuonna 2022) ja ostorehukustannus oli 11,65 snt/meijerimaitolitra (11,69 snt/l vuonna 2022). Viljelykustannusten lisääntyminen vaikutti sekä viljan että karkearehun tuotantokustannuksiin ja nosti kotoisten rehujen hintoja. Kokonaisrehukustannukset, sisältäen sekä väkirehukustannuksen että karkearehukustannuksen, kasvoivat. Korkealaatuiset kotoiset rehut ovat edelleen karjatilan vahva kivijalka. Kaikkien kotoisten rehujen laatu on tiedettävä, jotta osataan valita oikeat ja tuottavat täydennysrehut. Aktiivisen ruokinnan suunnittelun ja seurannan kautta haetaan ruokinnan taloudellista optimia tuottaen mahdollisimman paljon maitoa meijeriin. Maitotilan rehuntuotannon tulee vastata eri eläinryhmien tarpeisiin. Rehuntuotannon suunnittelussa ja sen kehittämisessä maitotilayrittäjän tukena ovat ProAgrian ruokinta- ja kasviasiantuntijat.

Maitotilojen ruokinnan kate parani

Maidon keskihinta nousi vuodesta 2022, vaikka maidon hinta kääntyi vuoden aikana laskuun alkuvuoden huippuhinnoista. Maitotuotto rehukustannuksen jälkeen oli tuet mukaan lukien keskimäärin 37,3 snt/l. Tämä on 1,2 senttiä enemmän litraa kohti kuin vuonna 2022. Luomutiloilla kokonaisrehukustannukset lisääntyivät eikä luomumaidon tuottajainnan kehitys ollut yhtä voimakasta kuin tavanomaisen, mikä heikensi luomutilojen katetta. Suurempi keskituotos näkyy ruokinnan tehokkuudessa parempana tyyten ja fosforin hyväksikäyttönä sekä parempana rehun hyötysuhteena.



PIXABAY

Tuottavuutta ja kannattavuutta voi kehittää

Suomalaisten maitotilojen vahvuutena on hyvä eläinainees, tunnollisesti tehty karjanhoitotyö ja erittäin laadukkaat lopputuotteet. Maitotilojen tuottavuutta ja kannattavuutta voidaan kuitenkin kehittää.

1. Karjan tuotosseurannasta ei ole varaa lipsua, sillä se on jalostustyön peruskivi.
2. Nurmen keskisadoissa on parantamisen varaa. Nurmilohkojen keskisatojen kasvattaminen ja tuottavuuden parantaminen alentaa karjan ruokintakustannusta merkittävästi.
3. Entistä tunnollisempi talouden suunnittelu ja seuranta ovat tarpeen, kun hintasuhteet heilahtelevat voimakkaasti.
4. Peltorakennetta ja peltoinfraa kokonaisuudessaan tulisi parantaa. Työtehoseuran selvityksen mukaan tilusrakenne, peltojen kasvukunto ja kyky mitata toimintaa ovat keskeisiä maatalouden tuottavuus-esteitä.

Poikkeukselliset vuodet näkyvät investointihalukkuudessa

Vuosi 2023 alkoi poikkeuksellisen korkeilla tuottajahinnoilla. Myös tuotantopanosten hinnat olivat korkeita. Maidon hinta lähti laskuun jo alkuvuoden aikana, mutta laskua kompensoi tuotantopanosten hintojen lasku. Vuonna 2023 tuotantopanosten ja tuottajahintojen suhde oli aiempia vuosia parempi.

Myös kustannusnousua tapahtui, kun korkojen nousu alkoi konkretisoitua. Erityisesti investointeilla tiloilla se on voinut lisätä rahoituskuluja huomattavasti. Maitotilojen talouden osalta vuosi 2023 oli lähes samanlainen kuin vuosi 2022, joka oli aiempia vuosia parempi. Epävarmat ajat näkyvät erityisesti maitotilayrittäjien investointihalukkuudessa, joka on viime vuonna ollut erittäin alhainen. Epävarmuuden ajassa yrityksen talouden johtamisen taidot korostuvat.

Tuottavuuden kehittäminen on tärkeää

Maatalouden kannattavuuskirjanpidon ennakkotietojen mukaan maitotilat ovat yltäneet vuosina 2022 ja 2023 edellisiä vuosia parempaan kannattavuuteen. Tuotantopanosten ja tuottajahintojen hintasuhteet olivat aiempia vuosia suotuisimmat, mikä vahvisti maitotilojen kassavirtaa. Myös rehusedot olivat näinä vuosina varsin hyviä. Vuoden 2024 näkymät ovat edellisvuosia haasteellisempia. Koska tuottajahinnat ja tuotantopanosten hinnat heilahtelevat voimakkaasti, kassanhallinta ja jatkuva tuottavuuden parantaminen ovat tärkeässä asemassa. Riittävän kassan ja luottokelpisuuden avulla tuotantopanosten osto voidaan ajoittaa edullisempiin kausiin, mikä osaltaan alentaa tuotantokustannusta.

ProAgrian tuotosseurannan tulokset 2023

Tuotosseurantakarjojen tuloksien lisäksi

- 500 parasta tuotosseurantakarjaa energiakorjatun maitotuotoksen (EKM) mukaan
- 500 parasta tuotosseurantakarjaa maitotuotokilojen mukaan
- 500 parasta tuotosseurantakarjaa poistettujen lehmien elinikäistuotoksen mukaan
- 20 parasta luomukarjaa energiakorjatun maitotuotoksen (EKM), maitotilojen ja elinikäistuotoksen mukaan

Maidontuotannon tulosseminaarin esitykset ja kaikki tulokset:



Lypsykarjan tuotosseurannan tulokset 2023 -opas



ICARin julkaisemat tuotosseurannan kansainväliset vertailut



Anna-Riitta Leinonen



Jouni Ingalsuo

PELTOJEN VESITALOUS KUNTOON LUOTETTAVASTI

> HYÖDYNNÄ SALAOJITUKSEN KOHONNUT INVESTOINTITUKI NYT!

Maveplan tarjoaa peltojen laadukkaat kuivatussuunnitelmat. Teemme tilakohtaiset sekä useita tiloja käsittävät kuivatusratkaisut.

> Salaojasuunnitelmat

Kokeneet salaojasuunnittelijamme tekevät salaojasuunnitelmat tilan tarpeisiin sopivaksi.

> Salaojakartat mobiililaitteisiin

Ojien paikantaminen helpottuu ja kartat kulkevat aina mukanasi kännykässä

> Valtaoja- ja putkitussuunnitelmat

Valtaojien kunnostushankkeiden suunnittelu ja putkitussuunnitelmat.

Ota yhteyttä lähimpään asiantuntijaan, me palvelemme.

- > Sikkilä Markus 050 590 9735
- > Hihnala Seppo 040 028 3570
- > Niemelä Markus 044 741 4339

Pohjustamme unelmia

www.maveplan.fi

Vähennä tilan lannoitekustannus KUMINALLA viljelykierrossa

carawayfinland.fi



KIINNOSTAAKO
SOPIMUSVILJELY?
Soita 06 224 3660

 Caraway
Finland

KORKEALAATUISEMPI SATO
RAVINNERIKKAAT TUOTTEET
KESTÄVÄMMÄT KASVUSTOT
TERVEEMPI MAAPERÄ



*nature
based
solutions*

SUOMEN
NESTELANNOITE OY

suomennestelannoite.fi



Kotimaiset lannoitteet nopeasti suoraan tehtaastamme!



KIVENNÄIS- JA ERIKOISREHUKAMPANJA 15.3.-30.4.2024

Tilaa ennen vappua

- saat kivennäiset
rahtivapaasti!

Kun teet kivennäis- tai erikoisrehutilauksesi viimeistään vappuaattona ja täysin lavoin*, toimitamme sen sinulle ilman rahtimaksua.

Nyt kannattaa tilata vaikka enemmän kerralla, sillä jokainen rahtivapaa tonni tuo lisää säästöä.



**RAHTIVAPAA TOIMITUS,
KUN TILAAT**

500 kg erikoisrehuja tai
Premi-Tähti-kivennäisiä tai
1 000 kg rakeisia kivennäisiä tai
2 000 kg Tähti-täyskivennäisiä

Säästä jopa
satasia!



*Toimitukset täysin lavoin.

KINNUSEN
TÄHTI
REHUT

Lisätietoja kampanjasta
www.kinnusentahdirehut.fi
tai soita 08 5144 700

 Kinnusen
Mylly

Tieteestä TIETOA

ILMAINEN KULJETUS
2.4.-11.6.2024!

Järjestetty viljavuusnäytteiden kuljetus noin 100 keräilypaikasta! Keräilypaikat osoitteesta: www.hortilab.fi

HUOM!

Ympäristötoumuksen laaja maa-analyysi meiltä!

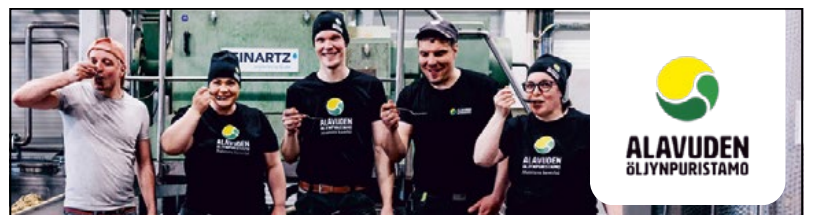
SUOMALAINEN
LUOTETTAVA PALVELU!

 SUOMALAISTA
PALVELUA

Hortilab AB
OY

Oy Hortilab Ab, Vasavägen 41, 64200 NÄRPIÖ
© 06-347 4250 • hortilab@hortilab.fi • www.hortilab.fi

 FINAS
Finland Accredited Service
T187 EN ISO/IEC 17025
Katso pätevyysalue
www.finas.fi



 ALAVUDEN
ÖLJYNPURISTAMO

OSTAMME RYPSIÄ,
myös luomua.
OTA YHTEYTTÄ!

TEEMME
VILJELY-
SOPIMUKSIA!

ALAVUDEN ÖLJYNPURISTAMO Hanna Yli-Kuha puh. 040 189 5530 | info@alavuden.fi
Kellokorventie 165 | 63300 ALAVUS | www.alavuden.fi



Suunnitelmallinen uudistuseläinten kasvatusta säästää rahaa ja aikaa. Kun hiehot saadaan poikimaan oikeaan aikaan, niiden kasvatusaika lyhenee ja uudistuseläinten määrää voidaan pienentää.

Eurot edellä karjan uudistuksessa

Uudistuseläimiä tarvitaan lypsykarjatilalla tasaisesti ympäri vuoden tasamaan eläinmäärää suunniteltujen ja suunnittelemattomien poistojen tarpeen mukaan. Suunnitellut poistot johtuvat tavallisimmin lehmällä olevasta iästä tai tietyistä ominaisuuksista, jonka vuoksi sitä ei enää haluta jatkamaan seuraavalle lypsykaudelle. Suunnittelemattomat, yllättävät poistot voivat johtua lehmän sairastumisesta tai tapaturmasta. Oikean uudistuseläinten määrän mitoittaminen voi tästä syystä olla haastavaa. Ylimääräisten uudistuseläinten kasvatusta ei kuitenkaan kannata, sillä se vie paitsi aikaa, myös tilaa ja euroja.

Hiehot poikivat Suomessa keskimäärin 26,1 kk ikäisinä. Tavoiteltava poikimaikä hiehoille on n. 24 kk. Kun hiehot saadaan poikimaan oikeaan aikaan, niiden kasvatusaika lyhenee ja uudistuseläinten määrä voidaan jopa pienentää. Mitä vanhempana hiehot poikivat ja mitä suurempi on karjan poisto-%, sitä enemmän tarvitaan nuorkarjalta eläinpaikkoja. Kasvatettavia hiehoja on liikaa silloin, kun poikivien hiehojen edestä joudutaan poistamaan tuottava, terve lehmä, jolla olisi vielä kaikki edellytykset seuraavalle lypsykaudelle. Vanhempi lehmä tuottaa omistajalleen tuloja maidon sekä uuden vasikan muodossa, kun hieho on poikimiseensa ja maidontuotannon käynnistämiseen saakka tuottanut vain kustannuksia. Tilan tuotannon tehok-

uus vaikuttaa hiehon kasvatuskustannuksiin ja sen mukaan kustannukset voivat olla 1 500–2 000 euron luokkaa.

Suunnitelmallinen uudistuseläinten kasvatusta säästää rahaa ja aikaa

Tarpeettoman hiehon kasvatuksen hinta on myös kalliimpi, kuin esimerkiksi tuotannossa olevan vanhemman lehmän mahdollinen utaretulehdus- tai hedelmällisyyshoito lypsykauden aikana. Tuotoshuippunsa vanhempi lehmä saavuttaa yleensä vasta kolmannen lypsykauden jälkeen. Keinoja hallita syntyvien uudistuseläinten määrää on mm. karjan keskimääränsäntä heikompien lehmien siementäminen liharotuisen sonnin siemenellä, jolloin yhdistelmästä syntyvä jälkeläinen liharotureisteyksensä ei päädy maidontuotantoon. Liharotureisteyksensä vasikasta saatava hinta vasikkavälityksestä on myös maidontuotusta vasikkaa parempi.

Tilalla tarvittavien uudistuseläinten määrän voi karkeasti arvioida tuotannon tunnuslukuja apuna käyttäen. Lehmien määrä kerrotaan poistoprosentilla, jolloin saadaan arvio tarvittavasta määrästä uudistuseläimiä. Arviossa kannat-

taa huomioida myös tilan vasikkakuolleisuus ja hedelmällisyyden tunnusluvut.

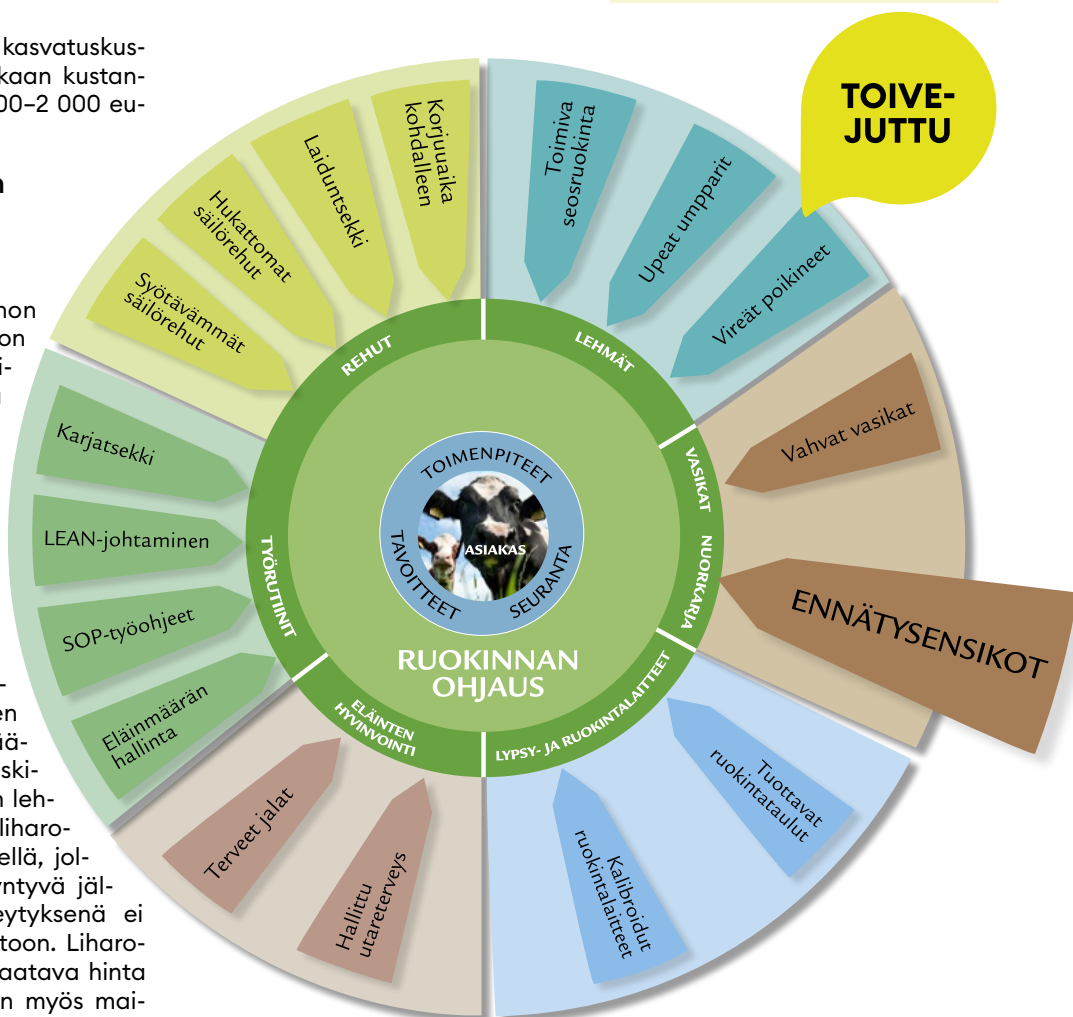
Anna-Maarit Hollanti



EnnätysEnsikot -palvelusta potkua ensikko- kauden tuotoksiin!

Neuvo-avustuksellakin hyödynnettävä EnnätysEnsikot-täsmäpalvelu pureutuu syvemälle hiehojen ruokinnan ja kasvatuksen yksityiskohtiin. Palvelusta saatavia etuja ovat hiehojen alhaisemmat kasvatuskustannukset, enemmän ja aiemmin maitoa ensikkokaudella, parempi tiinehtyvyys ja kestävämmät lehmät. Palvelu sopii kaikille tiloille, jotka haluavat tehostaa hiehojen kasvatusta ja aikaistaa hiehojen poikimaikää, mutta myös lisätä ensikkotuotosta sekä parantaa hiehojen ja ensikoiden tiinehtyvyyttä. Tilakäynnin aikana käydään karjanomistajan kanssa läpi nuorkarjan kasvua ja kasvatavoitteita ikäryhmittäin, nuorkarjan rehut ja ruokinta sekä nuorkarjan hoitokäytännöt. Tila saa palvelun avulla mitattua tietoa nuorkarjan kasvusta, havainnollistavia kasvukäyriä, tilakäyntiraportin ja konkreettisen tehtävälisan, jota pääsee hyödyntämään.

Kysy lisää EnnätysEnsikot-täsmäpalvelusta asiantuntijaltasi!



TOIVEJUTTU

ENNÄTYSENSIKOT



Lampuri, panosta suunnitteluun ja sen toteutukseen

Karitsan alkukasvatus on kriittinen vaihe karitsan kasvatuksen onnistumisessa. Hyvä alkuunlähtö on edellytys hyvälle kasvulle koko karitsan elinkaaren. Karitsakiireiden keskeltä kannattaa istahtaa viljely- ja laidunnussuunnitelmien äärelle pohtimaan mitä, millaista ja kuinka paljon viljellään. Nyt on viime hetket päivittää viljelysuunnitelmat, ettei kevät yllätä lampuria. Karitsan kasvatuksen kannattavuus ja onnistuminen riippuvat hyvin pitkälle nurmen tuotantokustannuksista ja laadusta, niin lampolassa kuin laitumella. Tuotantokustannusten tunteminen antaa eväät niiden hallintaan. Hallitsemalla kustannuksia hallitaan taloutta.

Talouden tasapainon avaimet ovat tilan johtamisessa ja strate-

giassa. Strategiaa täytyy päivittää aika ajoin. Muuttuvassa maailmassa on hyvä olla monta kiveä kivijalassa tai ainakin hyvä ketteryys vaihtaa suuntaa. Esimerkkinä maisemanhoitoalojen leikkaukset ja yleisten kustannusten nousu pakottavat pohtimaan uusia toimintatapoja. Tehostetaanko tuotantoa, ja miten? Missä laidunetaan tulevana kesänä? Tasainen ympärivuotinen tuotanto on edelleen koko lammasketjun etu. Markkinoilla on tilaa laadukkaille tuotteille ja myös villasta maksetaan kohtuullinen korvaus. Laiduntavat lampaat lisäävät maiseman monimuotoisuutta ja elävöittävät asuinympäristöä. Hyödynnä strategiapohdintoihin ja laskelmiin laajaa ProAgrian asiantuntijajoukkoa sekä Neuvo2030 -avustusta.

Mittareita oman tilan kehittämiseen ja lammastuotannon tehostamiseen löytyy NettiKatra-sohjelmasta. Esimerkiksi päivä- ja nettopäiväkasvut, lihakkuusluokitukset ja kasvuajat kertovat mm. katraasi tasosta, ruokinnan ja rehustuksen onnistumisesta eli karitsan kasvatuksen kannattavuudesta. Punnitustulosten tallentamiseen käytetty aika maksaa itsensä takaisin korkojen kanssa! Oma lammassiantuntijaa kannattaa hyödyntää NettiKatraan toimintoihin perehdyttäessä.



Sini Sillanpää

Laadukkaan tuotannon tueksi

Lampaanlihan tuotantoketjun kehittämisen -hankkeessa tehdyt tietokortit löytyvät täältä:



Ohjeet villan laadun varmistamiseksi täältä:



Lammaspäivät elokuussa Vaasassa

Pohjoismaiset lammaspäivät eli Inter Norden kannattaa merkitä jo kalenteriin. Vaasassa 21.–23.8.2024 järjestettävässä tapahtumassa ovat aiheina lampaiden ruokinta ja ruokintajärjestelmät sekä kestävä tuotantotapa. Tapahtumassa jaetaan tietoa eri maiden lammastuotannoista ja

hanketoiminnan tuloksista, puheena ovat myös suomenlampaiden genomitutkimus ja geenivarojen säilytys. Verkostoitumisen ja tiedonjaon ohella kohtaamiset koti- ja ulkomaisten alan neuvojen, tutkijoiden ja lampureiden kesken ovat innostavia hetkiä. Ilmoittautuminen aukeaa huhtikuussa.



Toimiva robottikarja

Robottitilan palveluita tulisi ajatella enemmän kokonaisuutena, kuin yksittäisinä palvelutapahumina. Robottitilan kehitysohjelmat keskittyvät eri osa-alueiden yhdistämiseen. Osa-alueita ovat pelto, ruokinta, eläinterveys, johtaminen (esimerkiksi vapaa-ajan lisäys), robotin asetusten säätö ja talous. Aiemmin palvelut olivat erillisiä. Kehitysohjelmissa ne ovat kytköksissä toisiinsa.

Kehitysohjelmat tukevat tilan omia tavoitteita

Jos tilalla kaivataan lisää vapaa-aikaa, saattaa ihmetystä aiheuttaa se, miten robottiin liittyvien asioiden säädöillä siihen voi vaikuttaa. Helposti, itseasiassa. Jos ruokintataulukoiden asetukset ovat pielessä, se voi aiheuttaa haettavia lehmä. Kun lypsylupa-asetukset eivät palvele alkukauden lehmä, voi karjassa esiintyä soluttelua ja utaretulehduksia. Haettavat tai sairaat lehmät lisäävät työaikaa ja harvemmin nostavat mielialaakaan. Robotti kerää paljon dataa. Raporteilta selviää mm. viikot-asolla mikä lehmä vie eniten kapasiteettia robotista. Robotin asetuksia voidaan käydä läpi esimerkiksi robottiasiantuntijan käynnillä ja soluttelua voidaan selvittää utareterveyskäynnillä.

Ongelmakohtat

Nautojen hoitoraportointi paljastaa usein toistuvia sairauksia tai poistojen syitä. Sorkkahoitorat

porttien perusteella selviää, miksi eläinliikenne ei toimi kunnolla. Lehmät joutuvat odottelemaan tai eläinliikenne pysähtyy johonkin kohtaan navetassa. Tällöin sorkat kuormittuvat, vertymiä voi aiheutua ja kipu vaikuttaa hormonaaliseen tasapainoon. Joskus se, että säilörehua ajetaan ruokintapöydälle toisinpäin, muuttaa eläinliikennettä. Kun robotin läheisin juoma-allas on riittävän puhdas, juonti sujuu tehokkaasti, eikä ruuhkaa synny. Robottiasiantuntija pystyy analysoimaan eläinliikennettä etänä raporteista ja navetassa eläinten käytöksestä.

Suunnitelmallisuus

Kaikkea ei voi ennakoida, mutta monia asioita voi. Esimerkiksi ruokintataulukoiden ja lypsylupien päivittäisajankohtia kannattaa suunnitella etukäteen. Kun poikimaruuhka alkaa, täytyy alkukauden ruokintataulukoiden ja lypsylupien olla kunnossa. Ruokintataulukoiden pohjana käytetään ajantasaista ruokintasuunnitelmaa. Se edellyttää sitä, että rehunäytteet on muistettu ottaa. Kun töitä suunnitellaan etukäteen, muutostilanteet sujuvat jouhevasti ja tarvittavat toimenpiteet tulevat tehtyä. Kehitysohjelmissa asiantuntijoiden töitä on suunniteltu etukäteen. Ensiksi suunnitelma, sitten vasta työt. Ei summassa, vaan harkitusti. Kehitysohjelmassa tilan oma koordinoija tsekkaillee tilannetta sovitusti, ja eri osa-alueiden asiantuntijat puhaltaavat yhteen hiileen.

Robottikarjan toimivuus tarkoittaa sitä, että maitoa tulee, oma mieli on hyvä, työt sujuvat, navetasta pääsee pois eikä rahapussi ahdistu.

Robottitilan kehitysohjelman esimerkkiosa-alueita

- Johtaminen
- Ruokinta
- Pelto
- Talous
- Eläinterveys
- Robotti

Pellosta pöydälle

Säilörehuanalyseissa voi esiintyä vuosittain toistuvia punamerkitöjä, jotka vaikuttavat lehmien ruokintaan ja rehukustannuksiin. Kasviasiantuntija voi tehdä yhteistyötä tilan ruokinta-asiantuntijan kanssa ja ohjata rehuntuotantoa parempaan suuntaan. Kasviasiantuntija tekee viljelysuunnittelun lisäksi kasvustokäyntejä, korjuuajankohdan määrityksiä ja rehuntuotannon tuotantokustannuslaskelmia.

Sonja Pyykölä



RITVA-LIISA NISULA



Tyynelän toimiva ruokintastrategia

Tyynelän maatalous-yhtymässä Vetelissä rehut säilötään pyöröpaaleihin. Tilalla on 130 lehmää, lypsyn hoitaa kaksi lypsyrobotia. Rotuina on sekä holsteinia että ayshireä. Roboteilla käytetään kahta täysrehua, toista alku- ja toista loppulypsykauden lehmille. Päivittäisessä tilan toiminnassa ovat mukana veljekset Antti ja Harri sekä heidän isänsä Kari Tyynelä.

Maitotilan ruokintastrategia on laaja käsite. Se voi olla erillisuokinta täysrehulla, oman valkuaisrehun maksimaalinen käyttö, tietty ruokintalaitteisto tai se voi yhdistyä karkearehuihin. Tyynelän tapauksessa ruokintastrategia liittyy paalirehuun.

Kaikille sopivaa evästä

Rehunteossa Tyynelöllä on käytössä kolmen sadon taktiikka. Lypsäville tehdään omat rehut ja ummassa oleville ja hiehoille omansa. – Kaikille tavoitellaan sopivaa evästä, kertoo **Antti Tyynelä**. Koneketju löytyy omasta takaa: niittomurskaimet, karhotin ja yhdistelmäpaalaja. Käytössä on muovisidonta, joka helpottaa Antin mukaan jätteen käsittelyä, koska verkkoja ei tarvitse erotella. Säilönnässä käytetään biologista säilöntäainetta, joka on toiminut hyvin, kun kuiva-aine on kohdillaan.

Paalit ajetaan kotiin heti paalaamisen jälkeen, kasataan tekopäivän mukaan ja merkitään spraymaalilla. – Spesiaalitapaukset, esimerkiksi kasvustoltaan erikoisemmilta lohkoilta tulleet lajitellaan omaan kasaansa, huomauttaa Antti. Vuoden varrella otetaan ahkerasti rehunäytteitä käytettävistä paaliseoksista. Ape-reseptejä kertyy noin 10–12. Ruokinnan suunnittelee ProAgrialta **Katja Kellokoski**.

Kolmenlaista apetta

Tilalla tehdään kolme erilaista apeseosta: lypsäville, ummassa oleville ja hiehoille. Lypsävien appeen komponentteina käytetään kivennäisiä, rypsiä, ohraa, hieman vehnää ja kokeiluun otettua hernettä. Antti kertoo, että kooltaan 30 kuution apevaunussa on kolme pystyruuvia, joilla kokonaisuudessaan li-sättävät paalit sekoittuvat hyvin. Kesää kohti mentäessä ehkäistään appeen lämpenemistä lisäämällä AIV Ässä joko kastelukannulla suoraan paalien päälle tai apevaunuun rehun sekaan.

Kysyttäessä paaliruokinnan onnistumisesta, Antti tuumaa, että kun rehut on hyviä, niin ruokintakin onnistuu. Viime kesän sulamattoman kuidun vähyyks on ollut haaste, jota on kompensoitu heinällä. Antti kertoo, että paaleista siiloihin siirtymisestä on keskusteltu, mutta toistaiseksi pysytään paaleissa. Sitä tukee paitsi työvoiman rajallinen määrä, myös ympäröivien tilojen konekanta. Konerikon sattuesssa voi kysyä naapurua apuun paalaamaan.

Korjuuajanäytteiden otto ajan kanssa

Tyynelät aloittavat korjuuajanäytteiden ottamisen 1–1,5 viikkoa ennen aiottua 1. sadon korjuuta. 2. sadon osalta näytteiden otto aloitetaan jo aikaisemmin, jotta korjuu ajoittuu oikein. Antti vinkkaa ottamaan näytteitä runsaasti ja varaamaan siihen riittävästi aikaa. Kolmen kilometrin säteellä tilasta on 140 hehtaaria, joilta tehdään säilörehua. Peltoja on kuitenkin myös kahdelta eri kylällä, ja kasvukauden edistymisessä on eroja.

Johanna Malinen



Antti ja Harri Tyynelä vinkkaavat merkitsemään rehupaalit hyvin. Silloin tiedetään heti mitä on ja minkä verran.

Maitoa kestävästi ja vastuullisesti

© MAASEUTUVERKOSTO/MARTINA MOTZBÄUCHEL

Maidontuotannolta vaaditaan kestävä ja vastuullista toimintatapaa. Erityisesti korostuvat ekologinen ja eettinen kestävyys. Vastuullisuuden eteen ollaan tiloilla valmiita tekemään töitä, mutta siitä on saatava myös korvaus. Tuotannon vastuullisuuteen onkin kannustettu esimerkiksi eläinten hyvinvointikorvauksen muodossa. Myös osa meijereistä maksaa lisähintaa maidosta, joka täyttää tiettyjä vaatimuksia, esimerkiksi uudistavan viljelyn menetelmiä. Eläinten hyvinvointia parantavat myös nautojen laiduntaminen ja jaloittelu, jotka lisääntyvät koko ajan.

Tiloilla tehdään jo paljon työtä hiilineutraaliuden tai jopa hiilnegatiivisuuden saavuttamiseksi. Nurmeen vahvasti nojautuva lypsylehmien ruokinta antaa hyvät edellytykset hiilensidonnalle lisäämiselle peltoviljelyssä. Uudistava viljely parantaa maan kasvukuntoa ja lisää edelleen satotasojaa. Maidon hiilijalanjäljen laskenta on monella maitotilalla arkea. Sen avulla tilat näkevät miten tuotannon eri osa-alueet vaikuttavat hiilijalanjälkeen. Nykyään puhutaan myös maidontuotannon hiilikädenjäljestä. Se tarkoittaa ympäristölle positiivisia toimia, joita yrityksen toiminta mahdollistaa. Näistä esimerkkinä on maitotiloilla tuotettu biokaasu ja sen myyminen energianlähteeksi.

Ekologisesti kestävä maatalous on ollut ja on edelleen erittäin merkittävä aihe maataloustieteen tutkimuksissa. Maidontuotannon kas-



Vasikoiden vapaa vierihoitoa on osa maitotilan vastuullisuustoimia. Myös kuluttajat arvostavat vasikan ja sen emän yhteistä aikaa poikimisen jälkeen.

vihuonekaasupäästöistä iso osa tulee naudan ruuansulatuksessa syntyvästä metaanikaasusta. Tutkijat yrittävät löytää ratkaisuja metaanipäästöjen vähentämiseksi. Yksi viimeisimmistä innovaatioista on rehun lisäaine 3-NOP, jolla on todettu olevan naudan metaanipäästöjä vähentävä vaikutus.

Kuluttajia kiinnostaa yhä enem-

män vasikoiden olosuhteet ensimmäisten kuukausien aikana. Tutkimusten mukaan kuluttajat arvostavat vasikan ja sen oman emän yhteistä aikaa poikimisen jälkeen. Vasikoiden vapaata vierihoitoa on kokeiltu Suomessa jo monella tilalla ja kiinnostus lisääntyy koko ajan. Vapaaseen vierihitoon liittyvää tutkimusta tarvitaan, jotta tiede-

tään millaisia vaikutuksia vierihoidolla on esimerkiksi vasikan tulevaan maitotuotokseen.

Sanna Luostarinen



Karjakatsaus menneeseen ja tulevaan

Miten kulunut karjavuosi meni, saavutettiin tavoitteet vai jäivätkö tulokset mietityttämään? Kun viime vuoden tuotosseurannan tulokset ovat valmistuneet, on hyvä käydä yhdessä asiantuntijan kanssa läpi saavutettuja tuloksia ja tavoitteita sekä ratkaisuja tavoitteiden saavuttamiseksi. Karjakatsauksessa selviää, millaista kehitystä on tapahtunut vuosivertailussa ja mihin karja sijoittuu vertailussa muihin tiloihin.

Karjakatsaus on palvelu, joka auttaa maitoyrittäjää tunnistamaan oleellisen tekemisen tavoitteeseen pääsemiseksi. Tuotosseurannasta saatava tieto yhdiste-



LEENA HANNI

tään käytäntöön navettakierroksella, jossa havainnoidaan muun muassa olosuhteita ja eri eläinryhmiä. Saavutettuja tuloksia ja tuotannon pullonkauloja pohditaan yhdessä asiantuntijan kanssa, ja mietitään sopivia tavoitteita tulevaan.

Asiantuntija pitää tilaan aktiivisesti yhteyttä ja auttaa tulosten seuraamisessa ja tavoitteiden saavuttamisessa.

Johanna Malinen





Syötävän hyvin säilynyt säilörehu

Happosäilöntä on varma valinta nurmirehun säilöntään. Sen toimivuus ei riipu raaka-aineen ominaisuuksista, vaan onnistumisen perustana on hapettomuus, oikea hapon annostelumäärä ja hapon tasainen levityminen rehun sekaan. Perinteinen muurahaishappo sopii hyvin kosteammille rehuille. Käyttöaluetta voidaan laajentaa kuivempiin rehuihin lisäämällä muurahaishappoon happea tarvitsevien mikrobin (homeet, hiivat) kasvua hillitseviä aineita.

Happojen miinuspuolena on syövyttävyys, joka ruostuttaa kalustoa. Käyttäjältään hapon käyttö vaatii tarkkuutta.

Maitohappobakteerit tarvitsevat sokereita

Onnistuneen biologisen säilönnän tärkeimmät vaatimukset säilöttävän rehun osalta ovat tiivys eli hapettomuus, kosteus- ja sokeripitoisuus. Parhaiten biologinen säilöntäaine toimii esikuivatussa rehusa, joissa on kohtalainen tai korkea sokeripitoisuus.

Kuiva-ainepitoisuuden tulisi olla 30–50 prosentin välillä eli määrän rehun tai kuivan rehun säilöminen biologisilla aineilla on riski, joka on hyvä tiedostaa. Sekin on hyvä muistaa, että haittamikrobit käyttävät ja kilpailevat samoista

sokereista maitohappobakteerien kanssa, joten annostelulla on suuri merkitys. Biologiset säilöntäaineet ovat koneystävällisiä ja turvallisia käyttää.

Kemialliset säilöntäaineet

Kemiallisessa säilönnässä haitalliset bakteerit poistetaan esimerkiksi natriumnitriitin avulla, mutta rehun pH:ta ne eivät laske. Maitohappobakteerit sietävät kemiallisia säilöntäaineita hyvin, joten sitä voidaan käyttää näiden aineiden kanssa. Eri komponenttien annosteluun on kiinnitettävä erityistä huomiota. Kemialliset säilöntäaineet ovat koneystävällisiä ja turvallisia käyttää.

Palkokasvien säilöntä

Nurmipalkokasvit, kuten apilat ja virnat, ovat hiukan vaativampia säilöttäviä kuin perinteiset nurmheinäkasvit. Säilöttävyyteen vaikuttavat palkokasvien pienempi kuiva-aine- ja sokeripitoisuus. Myös puskurikapasiteetti estää pH:n laskua korkean raakavalkuaisen ja kivennäispitoisuuden vuoksi. Palkokasveille suositellaan suurempaa säilöntäaineen annostelua. Parhaiten säilöminen onnistuu hapolla.

Kerralla kunnolla

Säilönnän laatua ei voi paikata jälkikäteen. Huonosti säilynyt säilö-

rehu vaikuttaa syöntiin, maitotuotukseen sekä maidon laatuun ja pitoisuuksiin. Esimerkiksi matalampaa D-arvoa voi korvata tiettyyn rajaan asti väkirehutäydennyksellä tai sulavuudeltaan erilaiset rehut voidaan syöttää eri eläinryhmille. Kannattaa satsata säilönnän

onnistumiseen ja huolehtia myös korjuuvaiheessa, että edellytykset hyvänlaatuiselle säilörehulle täyttyvät.

Elina Orjala



Neljän H:n muistisääntö

Hygienia: Pyritään estämään maa-aineksen ja haittamikrobien pääsy pellolta rehuun huolehtimalla käytettävien koneiden oikeista säädöistä ja puhtaudesta. Myös tiivystysvaiheessa koneiden puhtaudesta kannattaa pitää huoli.

Happamuus: Valitaan olosuhteisiin sopiva säilöntäaine ja annostellaan sitä riittävä määrä rehuun, jotta saadaan riittävän happamat olosuhteet estämään haittamikrobien kasvu. Lisäksi mahdollisuuksien mukaan säilörehukuormat olisi hyvä punnita, jotta säilöntäaineen annostelu on oikea.

Hapettomuus: Riittävä tiivistäminen, huolellinen peittäminen ja hyvä varastointi estävät rehun hapettumisen.

Huolellisuus jokaisessa työvaiheessa pellolta ruokintapöydälle saakka, jolloin varmistetaan paras mahdollinen säilörehu.

Nauta on pellon asiakas

Hiehojen ruokinta on karkearehultaista. Karkearehulla on suuri merkitys siihen, mitä sen kanssa tarvitaan.

Raakavalkuaisen ollessa tasoa 145-150 g/kg ka ei erillistä valkuaisäydennystä juuri tarvita. Hiehoilla, varsinkin kantavilla, energian tarve on pieni, mutta ne tarvitsevat paljon pötsintäytettä. Silloin karkearehun on hyvä olla heikosti sulavaa ja kuitupitoista rehua. Kun energia on sopivalla tasolla, voidaan karkearehua antaa jatkuvasti eikä riskiä lihomiselle ole. Hiehoilla on myös tekemistä eikä esimerkiksi kielenpyörittelyä esiinny.

Umpilehmien ruokinnassa tulee huomioida, että kalsiumtaso on riittävän matala, eikä kaliumia tule liikaa. Apilarehua tai hernetä sisältävää kokoviljasäilörehua ei kannata syöttää umpilehmille. Karkearehussa tärkeä asia on riittävä magnesiumin ja seleenin taso.

Olki ja heinä ruokinnassa

Umpilehmillä ja tiineillä hiehoilla olkea käytetään seoksissa laimentamaan säilörehua. Sitä voi käyttää kuidunlähteenä myös lypsylehmille, mutta silloin on huomioitavaa sen maittavuus. Jos olkea käytetään ruokinnassa, on syytä muistaa, että kasvustoa on käsitelty vain hyväksytyillä kasvisuojeluvaineilla.

Kuivaheinä kuitulisänä on olkea maittavampaa. Heinä sopii myös terveysrehuksi ja vasikoille se kyllä maistuu. Heinän ruokinnalliset arvot vaihtelevat korjuuajankohdan mukaan. Heinän myöhäinen korjuu vaikuttaa raakavalkuaispitoisuutta alentavasti ja samalla sokerit nousevat. Analysointi heinien osalta on tärkeää, koska toisinaan tulee vastaan heinää, joka voi lihottaa korkean energiapitoisuuden vuoksi.

Vilja rehuna

Ohran ja vehnän sulavuus on parempi kuin kauran. Onnistuessaan herne ja härkäpapu lisäävät sulavuutta ja valkuaispitoisuutta. Ruisa suositellaan vain vihantana ennen tähtkälle tuloa niiden torajyvärisin takia. Kokoviljasäilörehu on eri asia kuin vihantavilja. Lypsylehmille voidaan antaa 20-30 % karkearehun kuiva-aineesta eli noin 2,4-3,6 kg ka/lehmä/päivä. Kokoviljasäilörehusta saadaan hyvin kuituja, mutta siinä on yleensä matala valkuaispitoisuus. Umpilehmille ja tiineille hiehoille sitä voidaan käyttää ainoana karkearehuna. Umpilehmät huomioiden siinä yleensä on matala kalsium- ja kaliumpitoisuus. Kokoviljasäilörehun paras korjuuajankohta on taikinatulementumisvaiheessa. Suurimman sadon saa taikinatulement-

tumisvaiheen lopussa. Jos mukana on hernetä, härkäpapua tai vinnää, korjata kannattaa viljan taikinatulementumisvaiheessa eli ennen palkokasvin tuleentumista.

Suunnittele...

Viljelysuunnitteluvaiheessa on tärkeää tietää mitä rehuja tarvitaan ja miten paljon. Sen jälkeen on hyvä miettiä käytännön toteutus eli miten säilötään rehut, joita syötetään todennäköisesti rinnakkain. Osa sadosta voi olla järkevää paa-lata, vaikka pääsato olisikin aumassa tai siilossa. Sää vaihtelevat koko kasvukauden, joten on hyvä varautua siihen, että kuiva-aine rehussa vaihtelee, jolloin eri säilöntä-aineet toimivat eritavoin. Säilöntä-aineen valinnassa on hyvä huomioida myös se, joutuuko säilörehujen syötön aloittamaan nopeasti rehunteon jälkeen.

...analysoi...

Raaka-ainenäytteitä on hyvä ottaa kaikista rehuista, jolloin syöttöjärjestyksen suunnittelu on helpompaa. Säilörehun tullessa syöttöön otetaan siitä analyysit ja niitä voidaan verrata raaka-ainenäytteisiin. Sisäruokintakauden aikana näkyväksi tulevat säilönnällisen laadun mahdolliset ongelmat ja syötäväksi kelpaamattoman rehun poistamisesta syntyvä hävikki. Huomattava on myös, että epäonnistunut säilöntä lisää rehun ravintoainetappioita. Märässä säilörehussa puristenesteen mukana poistuu paljon sulavia ravintoaineita ja sokeria. Kuivan rehun ongelmat ovat jälkilämpeneminen ja homeet. Varastossa tai ruokintapöydällä heikosti säilynyt rehu lisää monin verroin ylimääräistä työtä ja näistäkin hukkaruheista on maksettu tuotantopanokset.

...ja reagoi

Kasvukauden edetessä voi joutua tekemään muutoksia alkuperäiseen rehunkorjuusuunnitelmaan. Osan viljasta voi korjata kokoviljasäilörehuksi, jos kesän edetessä näyttää siltä, että säilörehusta tulee niukkuutta. Korjuu- ja raaka-ainenäytteet antavat jo kasvukaudella tietoa millaista rehu on. Näitä hyödyntämällä voidaan kasvukaudella tarpeen vaatiessa muuttaa suunnitelmia. Esimerkiksi, jos I-sato on köyhempää, voidaan II- ja III-sadossa tähdätä erityisen sulavaan säilörehuun, vaikka satomäärässä joudutaankin silloin tinkimään. Tilakoon ja eri ryhmien eläinten määrän kasvun myötä säilörehun energia- ja valkuaisvaatimukset voidaan mitoittaa eri eläinryhmien tarpeiden mukaan.

Kenelläkään maata viljelevällä ei ole kellonpöytästä enempää

Karjaan kuuluvilla eläinryhmillä on erilaiset ruokinnalliset tarpeet, mikä on hyvä huomioida jo viljelysuunnitteluvaiheessa. Tulevan kesän rehuntuotannon suunnittelu-aika alkaa olla käsillä. Kotieläinasiantuntijan ja nurmentuotannon asiantuntijan yhteiskäynnillä pureudutaan rehuntuotannon tilakohtaisiin tavoitteisiin. Samalla saadaan ruokinta-asiantuntijan näkemystä siitä, minkälaisia rehuja karja tarvitsee ja peltoasiantuntijan näkemystä siihen, minkälaisilla ratkaisuilla niihin päästään.

TOIVE-
JUTTU

Energia-arvolla on väliä

On eri asia syöttää viljaa, jonka energia-arvo on 12,8 MJ/kgka kuin 13,3 MJ/kgka. Saman energiamäärän saavuttamiseksi heikompi viljaa on syötettävä 0,78 kgka enemmän kuin erittäin hyvää viljaa. Muutettuna 100 lehmän vuoden tarpeeksi se tarkoittaa, että heikompi viljaa tarvitaan 28 470 kgka enemmän kuin erittäin hyvä viljaa. Jos ohran keskimääräinen tuettu tuotantokustannus olisi 175,4 €/tn, erityisen hyvän viljan tuottaminen toisi vuodessa lähes 5 700 € säästön.

Säilörehujen tavoitearvoja ruokinnassa

	Tavoitearvot	
	Nurmisäilörehut	Palkokasvipitoiset gr
Koostumus		
Kuiva-aine, g/kg	300 - 450	300 - 450
D-arvo, g/kg ka	680 - 700	660 - 680
Raakavalkuainen, g/kg ka	130 - 160	120 - 180
Kuitu, g/kg ka	500 - 600	450 - 550
Sulamaton kuitu, g/kg ka	60 - 90	50 - 80
Tuhka, g/kg ka	50 - 100	50 - 110
Rehuarvot		
ME, MJ/kg ka	10,8 - 11,2	10,5 - 10,9
OIV, g/kg ka	71 - 88	71 - 88
PVT, g/kg ka	14 - 46	14 - 46
Syönti-indeksi	Yli 105	Yli 105
Kivnäisanalyysi		
Kalsium, g/kg ka	3,0 - 5,0	5,0 - 10,0
Fosfori, g/kg ka	2,8 - 3,5	2,8 - 3,5
Kalium, g/kg ka	20 - 30	20 - 30
Magnesium, g/kg ka	2,0 - 2,5	2,0 - 2,5
Natrium, g/kg ka	Yli 0,1	Yli 0,1
Hivenaineet		
Kupari, mg/kg ka	6 - 10	6 - 10
Mangaani, mg/kg ka	40 - 100	40 - 100
Sinkki, mg/kg ka	30 - 50	30 - 50
Rauta, mg/kg ka		
Seleeni, mg/kg ka	0,2 - 0,3	0,2 - 0,3
Kloori, g/kg ka		
Rikki, g/kg ka		

tunteja käytettävänä, jolloin suunnittelulla ja optimoinnilla voidaan päästä kaikin tavoin parempaan tulokseen.

Katja
Kellokoski



Esikoodatut näytepikarit käyttöön kaikille tiloille 2024

Tuotosseurannan näytepikaritarroista luovutaan kuluvan vuoden aikana. Meijeriin saapuvista pikareista esikoodattuja eli viivakoodillisia on tällä hetkellä noin 80 %. Maitonäytetarrat riittävät näillä näkymin elokuuhun asti, mutta viivakoodipikareihin kannattaa siirtyä jo nyt. Jatkossa käytössä ovat ainoastaan viivakoodilliset näytepikarit.

Kaikilla tiloilla on oltava jatkossa valmius pikarien skannaukseen. Viivakoodit yhdistetään lehmien tunnistetietoihin joko tavallisen viivakoodilukijan, älypuhelimien tai tablettitietokoneen avulla. Viivakoodilukija useimmilta tiloilta löytyykin jo valmiiksi, mutta mikäli ei löydy, sellaisen voi hankkia useimmista markkeista tai kodinkoneliikkeistä. Pikareita lukevat parhaiten lasertoimiset lukijat.

Esikoodattuja pikareita omasta meijeristä

ProAgrian Keski-Pohjanmaan Eurofins-näytepikarivarasto käytetään loppuun, jatkossa niiden toimittaja on pelkästään meijeri. Pikarit lähetetään normaalisti maitoauton kyydissä meijerin laboratorioon analysoitavaksi, mutta ne on ehdottomasti muistettava skannata ensin. Mikäli pikareita ei ole skannannut, niitä ei saa jättää maitokuskin saataville tai ainakin laatikon kanteen on merkat-

ELISA KÄRHULA

ProAgrian tuotosseurannan tekniset asiantuntijat

ProAgrian tuotosseurannan tekniset asiantuntijat opastavat Näytelinkin käyttöönotossa sekä esikoodattujen näytepikarien käytössä puhelimitse, etäyhteydellä tai tilakäynnillä.



Armi Hotakainen
0400 644 261



Lotta Hästbacka
050 5939 093



Jonna-Minna Lassila
044 4863 077



Kirsi Leppikorpi
0400 367 656

Sähköpostiosoitteet: etunimi.sukunimi@proagria.fi



tava, ettei niitä saa viedä. Näytteet on hyvä säilyttää jääkaapissa, elleivät ne lähde laboratorioon samana päivänä. Pikarit kannattaa myös lukea mahdollisimman pian lypsyn jälkeen, ettei työ unohdu ja että ne saadaan lähetettyä ajallaan analysoitavaksi. Meijeriin asti päätyneet skannaamattomat näytteet aiheuttavat paljon lisätyötä eikä aina pystytä selvittämään, kenen näytteitä ne ovat. Tällä hetkellä meijerit ilmoittavat tuotosseurantaan viikoittain tunnistamattomia näytteitä.

Huolellisuutta skannaukseen

Pikareita lukiessa kannattaa aika ajoin tarkistaa, ovatko kaikki näytölle luetut viivakoodit samaa numerosarjaa ja saman pituisia. Yleensä samasta pussista otetut pikarit ovat samaa sarjaa. Likainen, märkä tai vioittunut viivakoodi tai viivakoodilukija, huono valaistus ja tärinä voivat aiheuttaa koodin lukeutumisen väärin. Epävarmassa tilanteessa voi pyytää tuotosseurannan asiakaspalvelua tarkistamaan, ovatko viivakoodit tulleet perille tietokantaan.

Kirsi Leppikorpi



ELISA KARHULA



Viivakoodipikarien lukeminen

Parsinavetassa tai lypsasemalla:

- Lypsyn aikana viivakoodipikarien lukemiseen voidaan käyttää elektronisia maitomittareita (EMM) tai Ezi-Scanneria.
- Ennen tai jälkeen lypsyn lukeminen voidaan tehdä älypuhelimella tai tabletilla NäyteLinkki Mobiilin / MobiLinkin avulla ja merkitä pikareihin lehmien korvanumerot. Itse viivakoodiin merkintöjä ei saa tehdä.
- NäyteLinkki Mobiili App toimii Android-puhelimilla Android 12 -versioon asti, sen uudemmillä puhelimille asennusta ei suositella. App on ladattavissa Google Play-kaupasta uuden MobiLinkin ilmestymiseen saakka. Siihen kirjaudutaan ProAgrian Verkkopalveluiden tunnuksilla.
- Pikarit voidaan skannata myös suoraan MinunMaatilani koelypsynäytön lehmäriiveille viivakoodiruutuihin.

- PC-NäyteLinkistä löytyy samanlainen koelypsynäyttö kuin MinunMaatilani-ohjelmasta ja sitä on mahdollista käyttää, jos MinunMaatilani ei ole käytössä. PC NäyteLinkki on ProAgrian Verkkopalveluista ladattava vanha PC-ohjelma, jota ei enää päivitetä.

Robottitilalla:

- Robottitilalla viivakoodit luetaan MinunMaatilani-ohjelmassa Nautavalikon NäyteLinkki robottitiloille-toiminnon kautta.
- Yksittäiset erikseen lypsettyjen lehmien viivakoodipikarit voi lukea MinunMaatilani koelypsynäytölle tai skannata MobiLinkillä jälkikäteen, mutta tällöin on huomattava, että robotin kellonajat eivät yhdisty niihin, eikä niiden rasvatorjunta toimi.

Näin käytät MobiLinkkiä

NäyteLinkki Mobiili App vaihtuu toukokuussa selainpohjaiseksi MobiLinkiksi. Sitä käytetään älypuhelimella tai tabletilla, jossa on nettiyhteys. MobiLinkiin pääsee oman kirjautumissivun tai Minun Maatilani -ohjelman kautta. Erillistä sovellusta ei tarvitse ladata. Kirjautuminen tapahtuu ProAgrian Verkkopalvelun tai MinunMaatilani -tunnuksilla.

MobiLinkiin haetaan karjatunnuksella lypsässä olevat lehmät. Viivakoodi luetaan halutulle lehmälle puhelimen kameralla. Kameran avautuessa, ruudulla näkyy punareunainen neliö ja taustalla ympäristö, minkä ei kannata antaa hämätä. Viivakoodi viedään punaisen neliön sisälle, kuva tarkentuu, kuuluu piippaus ja koodi ilmestyy lehmän riville. Sopiva lukuetaisyys löytyy kokeilemalla. Onnistunut viivakoodin luku edellyttää toimivaa puhelimen kameraa. Hyvä valaistus helpottaa toimintaa.

Luetut viivakoodit tallentuvat automaattisesti selaimen välimuistiin. Nettiyhteys tarvitaan ainostaan aluksi haettaessa eläintiedot puhelimeen sekä lopuksi lähetettäessä viivakoodit tietokantaan. Lypsyllä voi siis toimia ja lukea viivakodeja ilman nettiyhteyttä. Tiedot eivät häviä, vaikka poistuisi välillä tallennusruudulta, selaisi muita välilehtiä tai vaikka joku soittaisi. Tuotosseurannan tietokannasta viivakoodit välitetään meijerin laboratorioon. MobiLinkki pilotoidaan huhtikuun lopussa, minkä jälkeen havaitut puutteet korjataan ja se tulee tuotantoon.



Tukea esikoodattujen pikarien käyttöön saa tuotosseurannan asiakaspalvelusta, tuotosseurannan tallennuspalvelusta ja ProAgrian asiantuntijoilta. ProAgrian nettisivulta löytyy aiheesta kuvallisia käyttöohjeita.



Ota yhteyttä:
Tuotosseurannan asiakaspalvelu, p. 09 8566 5980.
Onnistumme yhdessä!

tkS

AGRI

Automaattiset ruokinta- ja kuivitusratkaisut Euroopan johtavalta valmistajalta



- Apesekoittimet (Kuhn)
- Kiskoruokkijat
- Paalisilppurit
- Täyttöpöydät
- Mattoruokkijat
- Kuljettimet
- Kuivittajat

UUTUUS! TKS Easybedding kuivittaja. Silppuaa ja levittää kokonaiset paalit ilman esikäsitelyä. Levityskuvio säädetään taajuusmuuttajalla. Levitysleveys maks. 10 m

Easyfeed ruokintajärjestelmiä valmistettu jo yli 300 !!!
Suomessa jo kymmeniä käytössä.

Ota yhteyttä niin suunnitellaan teillekin sopiva ratkaisu!

tkS
www.tks-as.no

Myynti – Varaosat – Huolto
Kainberg Lantbruk AB, Nedervetil
puh. 050 523 6949
www.kainberg.com



kainberglantbruk



KOKKOLAN ÖLJYTUKKU

Yrittäjätie 6, 67100 Kokkola • www.oljytukku.fi
0500 564 774 + / 0400 564 774 +

KEVÄÄN VOITELUAINETARJOUS

Mannol Multi UTTO WB 101 **650€** 208 L

Mannol Hydro HV 32 **520€** 208 L

Tarjous voimassa 31.5.2024 asti.
Hinnat sis. alv.

Tuotetta löytyy suoraan hyllystä.
Mahdollisuus lisämaksusta kotikuljetukseen.



PURMET

Salaojanhuuhteluvaunu

- Kaivuvarustus
- Tankintäyttö puomilla
- Kauko-ohjaus

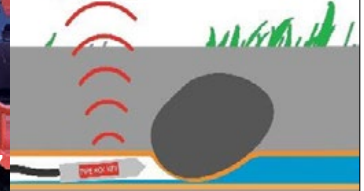


www.purmet.fi puh: 0505863947



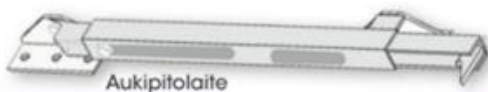
Putken paikannus

- 50 m Kantavuus
- Vetojousilla tai Huuhtelulaiteelle



OVET JA IKKUNAT

Lehti-, pari-, taitto-, liuku-, liukupalo-ovet ja ikkunat.
Maatalouteen kuumasinkittynä.



Aukipitolaite



VAHVA KOTIMAINEN, KOTIMAISTA TYÖTÄ.

MIEDON METALLI
Teräsovet ja ikkunat

020 787 9650 • www.miedonmetalli.fi

JÄREÄT KIVITALIKOT MUTASELTA

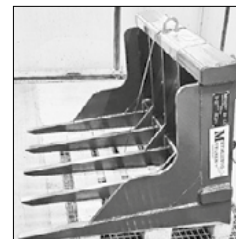
JMK 1330

- Leveys 1330 mm
- Syvyys 1010 mm
- Korkeus 792 mm
- Piikit 40 mm Dillidur HB400 kulutusteräs
- Piikkijako 270 mm

Perustalikko **1450 €** alv 0 %.

Sis. normaalin traktori kiinnikkeen/sovitteen.

Lisävarusteena poskilevyt **190 €** alv 0 %.



Uuden tyyppinen kivitalikko JMK-2200

- Leveys 2200 mm, korkeus 700 mm.
- Piikkien pituus 1000 mm.
- Piikkijako 200 mm.
- Piikit 40 mm Dillidur HB400 kulutusteräs.
- Lisävarusteena irrotettava kivisieppari pellon pinnalta kivien keräykseen.

Perustalikko sis. normaalin traktori-kiinnikkeen/sovitteen **1950 €** alv. 0 %
Kivisieppari **290 €** alv. 0 %

METALLITYÖ
MUTANEN
www.mtm.fi

sähköposti: jari@mtm.fi
Haapaojantie 9A 83700 Polvijärvi
Puhelin: 040 823 4584

ProAgria

Seuraa, tykkää ja tagää meitä
SOMESSA:
@ProAgria #proagria



Tilinpäätös ja tulos-analyysi eli talouskatsaus

Vuoden 2023 tilinpäätökset ja veroilmoitukset alkavat olla valmiita. On aika pohtia tarkemmin millainen vuosi 2023 oli taloudellisesti. ProAgrialla on taloustarkasteluun hyvin sopiva ratkaisu eli tulosanalyysi, jossa tarkastellaan tilinpäätöksen lukujen taustalla olevia tekijöitä ja niiden valossa pyritään ymmärtämään paremmin tilan maksuvalmiutta, kannattavuutta, vakavaraisuutta sekä tunnistamaan tilan vahvuuksia ja toiminnan parantamisen paikkoja.

Toinen osa tulosanalyysiä on arvioida, millainen tilan toimintaympäristö tulevana vuonna on ja millaiset asiat voivat vaikuttaa tilan tulokseen ensi vuonna. Esimerkiksi talouden kasvun tai laskun vaikutus sekä korkojen ja markkinoiden muutokset voivat vaikuttaa yrityksen tulokseen.

Ei haittaa, jos tilalle ei ole aiemmin tehty tulosanalyysiä. Tulosanalyysi on työkalu maatilajohtamisessa ja päätöksenteossa. Sen tarkoituksena on muodostaa parempi käsitys tilan taloudellisesta tilanteesta. Konkreettisesti analyysistä muodostuu talouskatsaus eli laskelma-versio, joka sisältää taseen, työtulolaskelman ja analyysiosan.

Matias
Parpala



TOIVE-
JUTTU



Kuukausialvissa on hyvä olla

Taa on yksi tilinpäätöskausi ohi ja edessä uusi kirjanpito vuosi. Vaikka kuluvaan vuoden suunnittelu onkin pitänyt aloittaa jo edellisen vuoden puolella, nyt on hyvä hetki miettiä tilikautta maatilayrityksen kirjanpidon ja talouden näkökulmista – kuinka asioita voisi tehostaa ja mahdollisesti parantaa.

Mikäli maatilayrityksen kirjanpitoon halutaan jämäkkyyttä ja talouden seurantaan enemmän reaaliaikaisuutta, hyvä keino siihen on siirtyä kuukausittaiseen alv-ilmoittamiseen. Myös neljännesvuosi-alv pienemmällä maatilayrityksillä on järkevä ratkaisu. Siirtymä tuo kirjanpidon paremmin tilan haltuun, tehostaa toimintaa ja kirjanpito on käytännössä aina ajan tasalla. Se helpottaa myös kirjanpitäjää, vähentää vuoden vaihteen ruuhkaa sekä tasaa työ-



huippua ja tuo säästöjä mahdollisen kausihinoittelun kautta. Mikä parasta, kuitit pysyvät paremmin järjestyksessä eikä vähennyksiä jää ainakaan sen takia tekemättä. Kuukausialvilisuus nopeuttaa myös tilinpäätöksen tekoa ja helpottaa huomattavasti sähköiseen kirjanpitoon siirtymistä.

Erilaisten laskelmien, raporttien, välitilinpäätöksen ja verosuunnittelun teko sekä yrityksen talouden kokonaisvaltainen seuranta helpottuu. Alv-maksut tulevat pienemmissä erissä pitkin vuotta ja vastaavasti investointien aikaiset alv-palautukset nopeutuvat. Kun tämän kaiken saa rutiiniksi, halua palata entiseen ei enää ole.

Alv-kauden muutoksen voi tehdä kesken kuluva tilikautta ja se astuu voimaan hakemuksen teosta seuraavan verokauden alusta. Muutosta edeltäviltä vanhan verokauden kuukausilta pitää antaa ilmoitus ja maksaa verot jo ennen vanhan verokauden mukaista määräpäivää.

Miia Luoma-Tokoi





Nettovarallisuudella on väliä

Maatalouden nettovarallisuus on osa maatalon johtamista ja kokonaisuuden hallintaa. Maatalon nettovarallisuus muodostuu maatalouden tulonlähteen varoista vähennettynä maatalouden tulonlähteen veloilla. Varoihin luetaan nettovarallisuutta laskettaessa maatalousmaan arvo (kuntakohtainen tuottoarvo kerrottuna seitsemällä ja lisättyinä salaojitettujen peltojen osalta salaojituslisällä), tuotantorakennusten rakennuspaikkojen arvo, tuotantorakennukset, lomamökit ym. vuokrattavat asuinrakennukset tontteineen, maatalouden koneet ja kalusto, maatalouteen kuuluvat osakkeet ja osuudet sekä muut maatalouteen kuuluvat varat. Salaojien poistamatonta menojäännösarvoa, tilivaroja, tuotanto- ja tuotevarastoja sekä tuotantoeläimiä ei lueta varoiksi maatalousverotuksen nettovarallisuuskennassa.

Maatalouden tuloksen jakaminen

Maatalouden tulos jaetaan verotettavaksi ansio- ja pääomatuloina. Pääomatuloa voidaan jakaa verovelvollisen vaatimuksesta 10 tai 20 % nettovarallisuudesta ja mahdollisesti jäljelle jäävä osuus verotetaan ansiotulona. Verovel-

vollinen voi vaatia koko maatalouden tuloksen verotettavaksi ansiotulona.

Ansiotulojen verotus on progressiivista ja kokonaisverotukseen vaikuttavat muiden ansiotuloksi luettavien tulojen (palkka-, eläke-, etuus-, hankintatyö ja muut päivärahat) määrä.

Ansiotulojen verotuksen progressiivisuus aiheuttaa sen, että etenkin korkealla maatalouden tuloksella yrittäjää kohti, on järkevää vaatia maatalouden tuloksesta osa verotettavaksi pääomatuloina. Ansiotulojen verotus on kuluvalta hallituskaudella keventynyt niin, että maatalouden tuloksesta ansiotulona verotettavaksi kannattaa vaatia aiempaa korkeampi ansiotulo-osuus. Nettovarallisuudella on myös ns. optimitaso, jota ei yleensä kannata ylittää.

Verosuunnittelu

Verosuunnittelu on maatalon talousjohtamisen osa-alue. Pitkällä aikavälillä nettovarallisuuden kartuttaminen ja tuloksen tasainen kasvu on keskimäärin verotuksellisesti edullisempaa kuin poistojen tekeminen etupainotteisesti, jolloin tulos on aluksi matala ja lopuksi korkeampi.

Laina-ajat ovat maatiloilla tilakohtaisesti ja käyttötarkoituksesta

Vuoden 2024 valtion tuloveroasteikko

Verotettava ansiotulo	Vero alarajan kohdalla	Vero alarajan ylittävästä tulo-osasta
0 €	0 €	12,64 %
20 500 €	2 591,20 €	19,00 %
30 500 €	4 491,20 €	30,25 %
50 400 €	10 510,95 €	34,00 %
88 200 €	23 362,95 €	42,00 %
150 000 €	49 318,95 €	44,00 %

riippuen keskimäärin 5–15 vuoden välillä. Joskus jopa 20 vuotta. Poistoja on mahdollista tehdä usein nopeammin kuin lainat lyhentyvät. Etenkin koneiden osalta poistot on mahdollista tehdä etupainotteisesti ja rakennuslainojenkin osalta, mikäli lyhennyslykkäyksiä on useana vuonna laina-aikana ja laina-aika lähtökohtaisesti on pitkä. Poistot täytyy suhteuttaa aina laina-aikoihin ja mielellään siten, että ne ovat pienemmät kuin lainanlyhennykset ja investoinnit. Veroja tulisi maksaa tasaisesti laina-aikana, silloin eteen ei tule tilannetta, jossa lainanhoitokulut eivät ole vielä laskeneet ja verotus kiristyy poistopohjan huvetessa.

Yhtiömuotoisilla mautiloilla taaseen vahvistaminen eli omavaraisuusasteen kasvattaminen on tavoiteltava asia. Miksi se ei sitä olisi myös maatalousverolain mukaisesti verotettavilla mautiloilla? Hyvätaseinen yritys kestää myös paremmin talouden heilahtelua, kun tuotot ja kulut muuttuvat yllättäen.

Pellonoston vaikutus

Pellon osto heikentää nettovarallisuutta. Peltolainat maksetaan yhtiön tuloksesta tai mautilan verotettavasta tulosta, on sitten kyseessä perinteinen perheviljelmä tai osakeyhtiö. Suuret peltolainat saattavat viedä nettovarallisuuden negatiiviseksi. Tällöin täytyy huomioida, mikä on pellonoston vaikutus verotukseen. Pellon hinta on pääoman lyhennys, korko ja kulut sekä nettovarallisuuden alentumisen ai-

heuttama mahdollinen verotuksen kiristyminen. Tilakohtaisesti vaikutus verotukseen vaihtelee. Hyvän nettovarallisuuden omaava mautila kestää peltolainoja paremmin nettovarallisuuden näkökulmasta.

Verosuunnitteluun kytkeytyy mautiloilla myös rahavirtojen seuranta ja esimerkiksi yksityistalouden kulutuksen mitoittaminen kannattavuuteen ja maksuvalmiuteen. Olen törmännyt tilanteisiin, joissa mautilan kannattavuus ja vakavaraisuus ovat olleet hyvällä tasolla. Yksityistalouden kulutus on kuitenkin ollut niin korkea, että lainanlyhennyiskyky on heikentynyt ja nettovarallisuus on alentunut negatiiviseksi.

Miten suhtautua verotukseen?

Usein yrittäjät haluavat minimoida veroja lyhyellä aikavälillä. On suuri ero, ajatellaanko verovuodelta myöhemmin maksettavia veroja lisäveroina vai jälkiveroina. Kutsuisin näitä veroja jälkiveroiksi, joita ei maksettu verovuoden aikana. Arvonlisäveron tilittämisen valtiolle voi ajatella maksamisena. Todellisuudessa arvonlisävero on ollut yrittäjällä vain lainassa ja se palautetaan takaisin valtion kassaan.

Entä yhtiöittäminen?

Nettovarallisuuden kartuttamisen suositelusta on seurannut myös kritiikkiä. Vaihtoehtoiseksi ratkaisuksi olen kuullut esitettävän osakeyhtiöittämistä. Yhtiöittäminen on verotuksellisesti järkevää kan-

nattavilla ja hyvää tulosta tekevilla mautiloilla. Yhtiöittäminen perusteet voivat osittain olla myös muita kuin verotuksellisia ja nekin ovat olennaisia näkökulmia.

Mielestäni on turha kiistellä, kannattaako mautilaa yhtiöittää. Mikäli yrittäjä kaiken saatavilla olevan tiedon valossa päättää yhtiöittää mautilan ja pankkikin lähtee projektiin mukaan, yhtiöittäminen on yrittäjän oma ratkaisu. Aina kaikkia näkökulmia, joita yhtiöittämiseen liittyy, ei kuitenkaan oteta tai osata ottaa esille yhtiöittämistä suunniteltaessa.

Nettovarallisuudella on väliä

Yritystoiminnan tarkoituksena on tehdä hyvää tulosta ja maksaa veroja sen mukaisesti. Tilakohtaisesti tavoitteet ja mahdollisuudet tehdä tulosta vaihtelevat, mutta verojen minimointi tekemällä poistoja etupainotteisesti ei mielestäni ole hyvä lähtökohta. Etupainotteiset poistot johtavat nettovarallisuuden menettämiseen ja sen painumisen negatiiviseksi pitkällä aikavälillä. Mikäli poistoja tehdään enemmän kuin lainaohjelmien lyhennykset ja korvausinvestoinnit ovat, ns. verohyöty pitäisi silloin käyttää lainojen ylimääräisiin lyhennyksiin. Usein näin ei kuitenkaan toimita ja ns. verohyöty valuu esimerkiksi yksityistalouden kulutukseen.

Lypsykarjatilajoilla ja lihatiloilla, joilla on hankintaosuuskuntien jäsenosuuksia, nettovarallisuuden

kartuttaminen on todennäköisesti helpompaa kuin esim. kasvinviljelytiloilla. Esimerkiksi vuonna 2023 Pohjolan Maidon osuuden arvo verotuksessa oli yli 2,5-kertainen verrattuna osuusmaksuvelvoitteeseen. Mikäli osuusmaksuvelvoite on esimerkiksi 100 000 €, osuuskien vertailuarvo verotuksessa on yli 250 000 € ja alkutilanteessa-kin tämä tuo nettovarallisuutta 150 000 €. Kun osuusmaksuvelvoite on maksettu loppuun, osuudet tuovat nettovarallisuutta 250 000 €. Mikäli tilalla nettovarallisuus on lähtökohtaisesti negatiivinen ilman osuuskien vertailuarvoa, ne huomioiden nettovarallisuus voi-kin muodostua positiiviseksi.

Nettovarallisuus periytyy

Olennaista mautilalla on tarkastella kokonaisveroastetta pitkäjänteisesti. Mikäli nettovarallisuutta kerrytetään pitkällä aikavälillä, kokonaisveroaste voi kannattavillakin tiloilla olla todennäköisesti alhaisempi kuin yhtiömuotoisella mautilalla. Nettovarallisuus myös periytyy spv-tilanteessa ja edeltävän sukupolven mautilan kannattavuus ja verosuunnittelu vaikuttavat tulevan nuoren yrittäjän lähtötilanteeseen ja tilan kehittämiskykyyn.



Teemu Kinnunen

KATTO- JA SEINÄPELLIT oheistuotteineen

suoraan asiakkaille edullisesti ja nopeasti.

Taipaleen Teräs Oy

Linjalantie 4, 43700 Kyyjärvi
P. 040 823 5938, 0400 661 379

Kattojen pesut ja maalaukset

Pelti-, tiili- ja minerittikattoihin

Vesikourut, tikkaat, lumiesteet

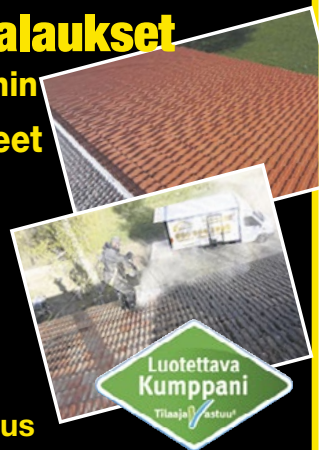
• Myös vanhojen uusimiset ja korjaukset

SOITA JA KYSY TARJOUS

050 594 2992

kjkmestarit.fi

Kotitalousvähennysmahdollisuus



GEOMATE

Automaattiohjaus maatalouskoneisiin



alk. **4000€**
Alv0%

automaattiohjaus.fi

Evijärven
Peruna Oy

JÄRJESTÄÄ

kevätjauhatuksen viikolla 19

Uudet viljelijät tervetulleita
mukaan sopimustuotantoon

Kysy uutta kilpailukykyistä
täykkelysperunan hintatarjousta vuodelle 2024
mika.antila@evipe.com tai 040 5111 343

www.evipe.com



Toiminnanjohtaja
Elina Pusaa
Puh. 050 3094 861
kpkalatalouskeskus@proagria.fi



Keski-Pohjanmaan
KALATALOUSKESKUS



@kpkalatalouskeskus

© MAASEUTUVERKOSTO/MARTINA MOTZBÄUCHEL

KALASTAJA – nämä lakimuutokset koskevat sinua

Kalastonhoitomaksun yläikäraja 69 vuoteen

Kalastonhoitomaksun maksuvelvollisuuden yläikäraja on noussut 64 vuodesta 69 vuoteen. Henkilöt, jotka ovat täyttäneet 65 vuotta viimeistään 31.12.2023, saavat jatkossakin harjoittaa kalastusta ilman valtiolle suoritettavaa kalastonhoitomaksua.

Kalanistutukset ilmoitettava istutusrekisteriin

Kalastuslaki velvoittaa kalanistuttajan ilmoittamaan istutuksesta kolmen kuukauden kuluessa istutusrekisteriin. Ilmoituksen laiminlyönti on vuodesta 2024 alkaen kalastuslain mukaan rangaistavaa. Vastuu ilmoituksen teosta on toimeksiantajalla eli käytännössä istutuksen tilaajalla ja laskun maksajalla. Tiedot voi ilmoittaa sopimuksen perusteella myös toinen taho, esimerkiksi kalojen toimittaja tai välittäjä, mutta vastuu ilmoituksesta säilyy kuitenkin toimeksiantajalla. Ilmoitus tehdään internetissä toimivan Sähijärjestelmän kautta.

Käsittele ja lopeta kala tai rapu asianmukaisesti

Kalastuslakiin on tehty muutos, joka koskee kalojen vapauttamista ja kalojen sekä rapujen lopettamista. Takaisin veteen laskettavaa kalaa on käsiteltävä mahdollisimman varoen. Jos takaisin veteen laskettava kala on selvästi vahingoittunut, kala on lopetettava ennen kuin se lasketaan veteen.

Saaliiksi otettava tai syöttinä käytettävä kala on lopetettava mahdollisimman nopeasti ja kivuttomasti sen lopetukseen soveltuvalla tavalla. Saaliskalan lopetusta voidaan lykätä, jos olosuhteet vaikeuttavat lopetusta, tai jos saalista säilytetään sumpussa tai muussa vastaavassa kalojen tai rapujen säilyttämiseen soveltuvassa laitteessa tai tilassa. Lopetusvelvollisuus ei koske kerralla saatavaa suurta saalismäärää.

Rapu on lopetettava menetelmällä, joka aiheuttaa sen kuoleman mahdollisimman nopeasti ja kivuttomasti.

Vapaa-ajankalastuksen saalisilmoitus pakolliseksi

Kalastuslakiin on lisätty uusi 1.1.2024 voimaan tullut pykälä (§ 62 a), jonka mukaan jokaisen 16 vuotta täyttäneen vapaa-ajankalastuksen harjoittajan on tehtävä saalisilmoitus saaliiksi saadusta kalasta, käytetystä kalastusvälineestä ja pyyntialueesta. Valtioneuvoston asetuksella annetaan myöhemmin tänä vuonna tarkemmat säännökset niistä kalalajeista ja -kannoista, joista saalisilmoitus on tehtävä. Saalisilmoitus tehdään Luonnonvarakeskukselle. Ilmoitus on tehtävä myös vapautetusta kalasta. Omakalasovellus on jo nyt kaikkien kiinnostuneiden käytävissä. Ilmainen sovellus on ladattavissa Google Play sekä Apple App Store -sovelluskaupoista.

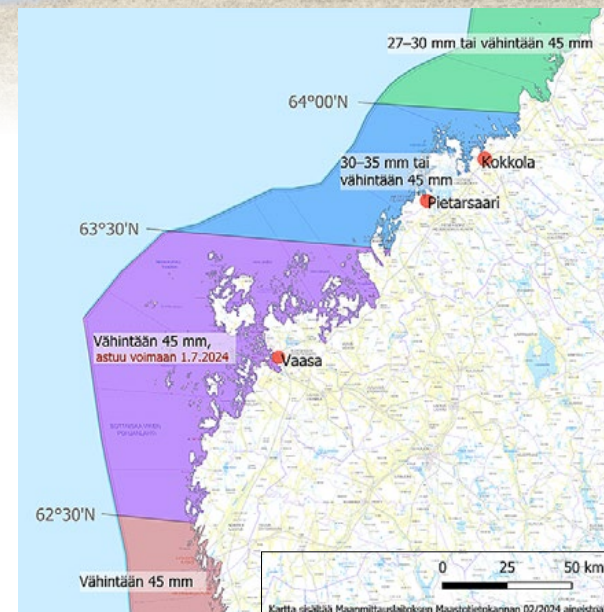
Sisävesiltä saatujen kaupallisen kalastuksen saaliiden ilmoittamisvelvollisuus muuttunut

Kalastuslain päivitetyn 90 §:n mukaan kaupallinen kalastaja on velvollinen pitämään muualla kuin merialueella tapahtuvasta kalastuksesta päiväkirjaa ja vähintään kerran kalenterivuodessa ilmoittamaan Ely-keskukselle pyytämänsä tai lukuunsa pyydetty saaliit kalalajikohtaisesti, pyyntialueet, kalastusalueen rekisteritunnus, saaliin purkamispaikat sekä kalastuksessa käytetyt pyydykset ja niiden pyynnissä pitämisen aika. Ilmoitus on annettava myös, jos kyseisen kalenterivuoden aikana ei ole harjoitettu kaupallista kalastusta. Aikaisemmin saalisilmoitus on tehty Luonnonvarakeskukselle.

Kaupallisen merikalastuksen valvonta uudistuu

EU:n yhteisen kalastuspolitiikan valvontajärjestelmän muuttamista koskeva asetus astui voimaan 9.1.2024. Muutoksia aletaan soveltaa asteittain ja useimmat niistä alkavat näkyä käytännössä kahden vuoden kuluttua. Vuoden 2024 alussa voimaan tullut säädös liittyy yli 15 metriä pitkien alusten AIS-laitteiden (Automatic Identification System) käyttöön. Heinäkuusta 2024 alkaen muuttuvat kalastuspäiväkirjaan kirjattavan saalisarvion sallittua poikkeamaa koskevat säännöt.

Siian merikalastuksen solmuväli 45 mm



Siian verkkokalastuksessa käytettävää yleistä solmuväliä on merialueilla nostettu 43 millimetristä 45 millimetriin. Edellisestä poiketen leveyspiirin 64°0'N pohjoispuolella solmuväli tulee olla vähintään 27 millimetriä ja enintään 30 millimetriä taikka vähintään 45 millimetriä ja leveyspiirien 64°00'N ja 63°30'N välisellä merialueella solmuväli tulee olla vähintään 30 millimetriä ja enintään 35 millimetriä taikka vähintään 45 millimetriä. Merenkurkun alueella (63°30'N ja 62°30'N välinen merialue) muutos astuu voimaan 1.7.2024. Kalastusasetuksen muutos koskee sekä kaupallista kalastusta että vapaa-ajankalastusta. Tavoitteena on vahvistaa erittäin uhanalaisia vaellussiikakantoja vähentämällä nuoriin yksilöihin kohdistuvaa kalastusta. Lähde: ahven.net.



Kalatalouden Keskusliitto selvittää vesialueen omistamisen kehittämistarpeet

Eduskunta myönsi Kalatalouden Keskusliitolle vuodeksi 2024 määrärahan selvitykseen, jossa maakunnittain arvioidaan vesialueiden yhdistämistarpeita ja yhdistämisten vaihtoehtona erilaisten sopimus pohjaisten yhteistyömallien käyttöä. Selvitys tehdään yhteistyössä alueellisten jäsenjärjestöjen, kalatalousalueiden, kalatalouden aluehallinnon sekä Maanmittauslaitoksen kanssa. Selvitys luo jatkossa perustan alueellisille vesialueen omistuksen kehittämishankkeille. Samalla muodostuu selkeä tehtävällistä ja hintalappu tarvittaville toimille. Selvitystyön vetäjäksi on palattu Risto Vesa.

Keski-Pohjanmaan Kalatalouskeskuksen VUOSIKOKOUS

Aika: **Ma 22.4.2023 klo 18.30** (valtakirjojen tarkastus klo 18)

Paikka: **Yritystalo Ewald**, alakerran kokoustila Aava,
Ristirannankatu 1, Kokkola

Asiat: Säännöissä vuosikokouksen käsiteltäväksi määrätyt asiat

HUOM! Keski-Pohjanmaan Kalatalousalueen kokous
samana päivänä samassa paikassa klo 17.

Tervetuloa!

Hallitus



Keski-Pohjanmaan
KALATALOUSKESKUS

ProAgria
Keski-Pohjanmaa

Valtakunnallinen kalastuspäivä on koko Suomen laajuinen lapsille suunnattu tapahtuma, jonka tavoitteena on edistää monipuolista kalastusta ja kalan käyttöä sekä innostaa lapset ja nuoret kalastuksen pariin. 19. valtakunnallisena kalastuspäivän rungon muodostavat alueelliset tapahtumat, joissa kalastusta esitellään monipuolisesti paikalliset erityispiirteet huomioiden. Tapahtumat näet ahven.net-sivustolta. Myös Keski-Pohjanmaa hienosti edustettuna.



Valtakunnallinen
kalastuspäivä
15.5.2024

Kysely vesialueen omistajille Kalatalouden Keskusliitolta

Olet saanut kyselylinkin sähköpostiisi. Ellei se ole saapunut, pyydä sitä kalatalouskeskukselta.

Kalastuslain 82 § mukaisesti vesialueen omistajille maksetaan korvaus kalavesien yleiskalastusoikeuksien hyödyntämiseen sekä kalastusopas-toimintaan. Omistajakorvauksiin kohdennetaan vuosittain osa kalastonhoitomaksuista. Korvaukset jaetaan ensin kalatalousalueille luonnonvarakeskuksen arvioiman viehekalastusrasituksen perusteella. Kalatalousalueet jakavat korvaukset edelleen vesialueen omistajille oman toiminta-alueensa sisällä käyttö- ja hoitosuunnitelmassa hyväksytyillä perusteilla.

Kalatalouden Keskusliitto selvittää kyselyllä vuoden 2023 aikana maksettujen vesialueen omistajakorvausten käyttöä eri tarkoituksiin. Kyselyn tulokset raportoidaan syksyn 2024 aikana maa- ja metsätalousministeriölle sekä julkaistaan Kalatalouden Keskusliiton tiedotuskanavissa. Vastaukset käsitellään luottamuksellisesti eikä yksittäisistä vastauksista luovuteta tietoja eteenpäin.

Aikansa kutakin

Jotkut sanovat, että ikä on vain numeroita. Nyt omalla kohdallani nämä numerot kertovat, että on aika jättää näiden sivujen kirjoittaminen nuoremmille. On ollut mielenkiintoista kirjoitella tähän lehteen muuttaman kerran vuodessa. Poikkeukset olen saanut kirjoitelmani tehtyä vasta viimeisenä iltana. Monesti olen joutunut välillä hakemaan ahven- tai kuhafilettä leivän päälle, että on saanut vähän ajatusta juoksemaan.



Mauno Korhonen
puheenjohtaja

Erämiehen kahdeksan vuodenaikaa

Otsikon mukainen kirja on ollut ahkeran lukemisen kohteena kohta pari vuosikymmentä, mutta aina siitä löytyy jotakin uutta ja toteuttamatonta. Tänään sattui silmiini ahvenruokaohje, jota ei ole tullut kokeiluksi, vaikka sen monesti olen lukenut. Itse ainakin aion sitä kokeilla, kokeilkaapa tekin.

MERIKARVIALAINEN KURKKUAHVEN NELJÄLLE

500 g ahvenfileitä, voita paistamiseen, 150 g tuoretta kurkkua,

2 tl suolaa, 3 rkl etikkaa, 2 dl kermaa, sitruunapippuria maun mukaan

Leikkaa kurkku tikuiksi, mausta se parilla teelusikallisella suolaa ja jätä oleutumaan kymmeneksi minuutiksi. Sen jälkeen lisää etikaa ja odota puoli tuntia.

Paista ruodottomat, suolalla ja sitruunapippurilla maustetut ahvenfileet voissa.

Kalojen kypsyttyä kaada tikkukurkut pannulle ja nostele fileen päällimmäisiksi. Kypsytä pari minuuttia. Lisää lopuksi kerma ja anna hautua kymmenisen minuuttia.

Koristele halutessasi tillisilpulla ja tarjoile keitettyjen perunoiden kanssa.

Kokousta pukkaa

Keski-Pohjanmaan kalatalouskeskuksen vuosikokous pidetään 22.4. klo 18.30 Kokkolassa. Toivottavasti mukaan saadaan mahdollisimman monen osakaskunnan edustus. Viime vuosina osallistujamäärät ovat olleet varsin alhaisia.

Uutiskirje

Todella hyvä ja monipuolinen oli Elinan lähettämä KP kalatalouskeskuksen huhtikuun uutiskirje. Kannattaa pyrkiä postituslistalle, niin pysyy ajan tasalla ajankohtaisista kalatalousasioista. Kalatalouskeskuksella ja kalastuskunnilla riittää edelleen runsaasti työsarkaa ja kalavesien kunnostusta piisaa.

Kevättalvi

Erämiehen kahdeksasta vuodenaikasta on nyt menossa kevättalvi, joka kohta vaihtuu keväksi. Mekin jo nostimme talviverkot pois pyynnistä. Oli mukava, kun sain Hakalan Eeronkin käymään kaikkien kalastuskiireidensä keskellä meidän kanssamme verkoilla. Aina sitä oppii jotain uutta, kun on ammatillainen mukana. Olin jo puhelimesta joutunut toppuuttelemaan hurjia kalajuttujani ja kertonut kalan tulon vähän hiipuneen. Saimme kuitenkin jonkun kalan ja ilma oli sopiva.

Toivottelen lukijoille mieleenpainuvia hetkiä kalavesillä ja erityisesti hyvien kalaruokien parissa.



MAUNO KORHONEN



Kyllä se kesä sieltä tulee

Maa- ja kotitalousnaisten Kävellään porukassa -järjestökampanja 2024 on startannut ja kävelytapahtumien tietoja kerätään vuoden loppuun asti. Tavoitteena on koota mukaan kaikenikäiset ja kävellä mahdollisimman paljon eri kokoisissa porukoissa. Yhdistykset voivat järjestää avoimia tapahtumia tai kävellä tutussa porukassa. Yhdessä kävely on mukavampaa ja samalla tulee kuulumisetkin vaihdettua. Kerää sinäkin sopiva porukka ryhmäkävelylle. Ilmoita kävely valtakunnalliseen listaan, jotta saamme kampanjalle näkyvyyttä. Kampanjatiedot löytyvät Maa- ja kotitalousnaisten nettisivulta.

Impin päivänä 11.6. pistetään vieraslajikasveja kuluihin. Osallistukaa joukolla kitkentäpuuhiin ja kilpailuun.

Haitalliset vieraslajikasvit, kuten lupiini ja jättipalsami, ovat merkittäviä luonnon monimuotoisuuden uhkatekijöitä. Ne vievät tilaa perinteisiltä niittykasveiltamme ja niistä riippuvaisilta eliöiltä. Vieraslajikasvit voivat myös haitata ruokaturvaa ja jopa ihmisten terveyttä. Toki voit Impin päivänä toteuttaa vaikka kävelyretken niin saat kaksi karpästä samalla iskulla.

Tutustu tarjolla oleviin kursseihin tai pyydä tarjous yhdistystänne kiinnostavasta koulutuksesta. Kurkista myös MKNn verkkokauppaan, sieltä löytyy tuotteita niin arkeen kuin juhlaan.

Anu Karhukorpi
puheenjohtaja

Kaikille sopivia ruokakursseja

Ruokakurssit ovat hauska tapa viettää aikaa yhdessä. Kurssit sopivat ohjelmaksi yhdistyksille ja ystäville sekä työpaikan tyhjäpäiville. Toivomme asiantuntevasti ruokaan ja ravitsemukseen liittyviä kursseja asiakkain omissa tiloissa. Ruokakursseille voi kysellä tilavuokrausmahdollisuuksia esim. koulujen kotitalousluokista.

Isommille ryhmille tarjolla on paljon puhetta ruoasta ja ravitsemuksesta. Otathan reippaasti yhteyttä, suunnitellaan yhdessä teille sopiva kokonaisuus. Ensimmäisinä tapahtumina on tulossa villiyrtytkursseja, joita voidaan maan sulaessa toteuttaa ympäri Keski-Pohjanmaata.

Lisätiedot ja varaukset Miinalta: miina.aronen@maajakotitalousnaiset.fi tai 043 8254 281.

Esitä Maistuvaa maaseutuyritystä 2024

Tänä vuonna valitaan jälleen sekä maakunnallinen että valtakunnallinen maistuva maaseutuyritys 2024. Maistuva maaseutu -tunnustuksella MKN tuo esille suomalaista ruokaa, sen tuottajia ja sankaritapinoita suomalaisen ruuan takana. Samalla kannustetaan ihmisiä suosimaan lähiruokaa, käyttämään suomalaisten tuottajien ja yritysten palveluja, järjestämään yhteisiä tapahtumia ruuan ympärille sekä hyödyntämään luonnon antimia. Maistuva maaseutuyritys tunnustuspalkinto jaetaan Seinäjoella Farmarissa heinäkuussa 2024.

Keskipojajalaista maistuva maaseutuyritystä voit ehdottaa Keski-Pohjanmaan Maa- ja kotitalousnaisten Facebook-kanavalla sekä kotisivuilla.

Kävellään porukassa -järjestökampanja

Tänä vuonna valtakunnallisessa järjestökampanjassa kävellään yhdessä. Tavoitteena on koota mukaan kaikenikäiset ja kävellä mahdollisimman paljon eri kokoisissa porukoissa. Porukassa kävely on mukavampaa ja samalla tulee kuulumisetkin vaihdettua. Lisää maustetta liikuntaan tuo muiden tapahtumien yhdistäminen kävelyihin.

Kannustamme jakamaan kävelyistänne kuvia ja kirjoittamaan päivityksiä Facebookin ME Maa- ja kotitalousnaiset -ryhmässä. Näin annamme ideoita toisille ryhmille. Käyttäkää omissa Instagram-päivityksissä tunnustetta #MKNkävelläänporukassa. Jos järjestätte isompia tapahtumia, kutsukaa media tekemään niistä juttuja.

Keski-Pohjanmaan Maa- ja kotitalousnaiset haastaa jokaisen Keski-Pohjanmaalla toimivan yhdistyksen kävelemään ja myös ilmoittamaan sen! Eniten kävelyjä järjestänyt porukka Keski-Pohjanmaalla palkitaan.

Ilmoittautumisohjeet:



Kursseja kevääseen ja kesään

JÄÄTELÖT JA SORBETIT

Kurssilla valmistamme jäätelöä ja sorbetta koneella ja ilman. Keitetään itse jäätelöpohja.



KUVAT: PIXABAY

KOTIPIHAN VILLIYRTIT

Kurssilla tutustutaan tunnetuimpiin kotipihan villiyrteihin. Maistellaan villiyrteistä tuotteita ja mukaan saa reseptejä villiyrteistä. Kesto n. 2 h.



VILLIYRTTIKURSSI

Kurssilla tutustutaan viiteen villiyrttiin. Kerätään raaka-aineet luonnosta ja valmistetaan maistuvia ruokia. Kesto n. 4 h.



KUUSENKERKKÄÄ JA MAHLAA

Kurssilla käydään läpi jokaisen oikeuksia. Valmistetaan mahlajuomaa, kuusenkerkkästä siirappia ja sinappia. Mukaan reseptit kotiin vietäviksi.

Koko vuoden varattavat kurssit

RUOKAA AVOTULELLA JA RETKIKEITTIMELLÄ

Kurssilla perehdytään turvalliseen ruuanvalmistukseen avotulella ja retkikeittimellä. Tehdään ateria avotulella. Reseptit mukaan. Kurssi soveltuu myös varautumiseen, sillä kurssilla selviää mitä tehdä, kun sähköä ei tulekaan seinästä. Kurssilla tutustutaan myös jokaisen oikeuksiin. Kurssia ei voida järjestää maastopalvaroituksen aikaan.



JUUSTOTYÖPAJA

Valmistetaan juustoja kotoisesti tinkimaidosta ja herkutellaan lopuksi keksien ja leivän kanssa. Mukaasi saat reseptivihkosen.





Seuraa Facebook-sivujamme:
KESKI-POHJANMAAN
MAA- JA KOTITALOUSNAISET

Tilaa uutiskirje

kirsi.varila@
maajakotitalousnaiset.fi

MKNn
verkkokaupan
järjestötuotteet:



Maa- ja kotitalousnaiset järjestävät luentoja ja opastusta eri aiheisiin myös verkossa. Ota yhteyttä Kirsiin, Miinaan tai Millaan!

HUOM!

Ihana parsakausi on ovella

Liljakasveihin kuuluvaa parsaa kasvatetaan myös Suomessa. Kasvatus onnistuu lähinnä Etelä- ja Varsinais-Suomessa ja etenkin Ahvenanmaalla, jossa viljellään 90 prosenttia kaikesta kotimaisesta parsasta. Kotimainen parsaa on maultaan erityinen saadessaan kasvaa suomalaisessa hiekkapitoisessa maaperässä ja puhtaassa ilmassa. Parsasta on olemassa eri lajikkeita, mutta yleisimmin käytettyjä ovat vihreä, valkoinen ja violetti parsaa.

Aikaisin keväällä parsan lisäksi voi herkutella maitohorsman noin 10 cm pitkillä versoilla. Niiden maku muistuttaa hyvin paljon nuorta vihreää parsaa. Opettele tunnistamaan maitohorsmanversot, sillä horsmanversojen näköislajikkeet, kuten esimerkiksi ranta-alpi, eivät ole niin hyvänmakuisia kuin horsmat. Maitohorsman versoja voi käyttää parsan tapaan keitettynä tai paistettuna sellaisenaan, keitoissa, risotoissa ja salaateissa.

Terveellistä ja kevyttä

Parsa sisältää runsaasti erilaisia vitamiineja ja se on hyvä foolihapon eli folaatin (B9-vitamiinin) ja kaliumin lähde. Folaatin saantiin kannattaa kiinnittää huomiota, sillä ihmisen elimistö ei pysty muodostamaan sitä itse, vaan se pitää saada ruuasta. Folaatin saanti jää helposti heikoksi, jos syöminen on huonoa ja varsinkin kasvisten, hedelmien ja marjojen syönti on vähäistä. Folaatti on tärkeää varsinkin ikääntyville, sillä se tehostaa muistille tärkeän B12-vitamiinin toimintaa elimistössä. Parsan vitamiinien ja flavonoidien on myös todettu toimivan antioksidant-

teina eli ne heikentävän elimistön hidasta tulehdusta.

Parsa sellaisenaan sisältää vähän energiaa, mutta paljon kuitua. Kuitu on hyväksi ruuansulatukselle. Parsa myös vähentää turvotusta poistamalla kehosta nestettä.

Valkoinen parsaa on herkullisinta keitettynä tai höyrytettyinä. Valkoinen parsaa on syytä kuoria, mutta tuoreelle vihreälle parsalle riittää huuhtelu. Puumainen tyvi kannattaa katkaista pois joko napsaisten taittamalla tai veitsellä leikaten. Varsinkin kotimaista vihreää parsaa voi käyttää myös kypsentämättä esimerkiksi kuorimaveitsellä lastuiksi vuoltuna salaateissa, keiton tai risoton pinnalla. Grillauksen ystävä kypsentää parsaa grillissä.

Mikä ihmeen parsapissa?

Parsan syöminen jälkeen seuraavat pissat saattavat haista varsin oudolta. Siihen riittää ihan pienikin pala parsaa. Parsassa on erikoinen ominaisuus. Siitä erittyy elimistöön parsahappoa, joka pilkkoutuu ruuansulatuksessa ja poistuu elimistöstä virtsassa. Yleensä se on hajutonta. Noin puolelta ihmisistä puuttuu elimistöstä entsyymi, joka hajottaa parsahappoa. Heillä happo imeytyy verenkiertoon ja erittyy virtsaan aiheuttaen oudon, rikkimäisen hajun.

Mutta ei hätää, se ei ole vaarallista! Haju onneksi laimenee ja loppuu muutaman vessakäynnin jälkeen. Oli sinulla tuo entsyymi tai ei, sesongin herkkua parsaa kannattaa nauttia!

Niina Vihelä

Reseptit Niina Vihelä • Kuvat Kati Laszka • Toimittanut Marita Suontausta

Kotimaisen parsan sesonki on lyhyt, vain noin kuusi viikkoa. Herkuttele sitä ennen tuontiparsalla ja nauti sitten kotimaista parsaa parhaiksi kokemiesi reseptien ohjeilla.

Keväinen parsasalaatti, G

4 annosta, 30 min

500 g vihreää parsaa
1 kesäkurpitsa
250 g mini(terttu)tomaatteja
1 rkl öljyä
200 g pakasteherneitä
50 g retiisiä
2 kevätsipulia
1 ruokku salaattia
1 pss (n. 70 g) babypinaattia
Kastike:
2 tl luomusitruunan kuoriraastetta
2 rkl sitruunanmehua
0,5 dl (oliivi)öljyä
0,5 tl suolaa
0,5 tl rouhittua mustapippuria
0,5 tl sokeria
Pinnalle:
50 g voimakasta juustoa

1. Laita uuni kuumentamaan 225 asteeseen.
2. Huuhtelee parsat ja leikkaa tyviosa pois napsauttamalla. Leikkaa 4 cm paloiksi. Levitä leivinpaperoidulle pellille.

3. Viipaloi huuhdeltu kesäkurpitsa ja laita parsojen sekaan pellille.
 4. Huuhtelee tomaatit ja levitä muiden aineiden sekaan pellille. Jos käytät terttutomaatteja, laita ne oksineen mukaan tai terttu muutamaosaan leikattuna.
 5. Pirkottele päälle öljy ja kypsennä uunissa noin 15 minuuttia, kunnes ainekset saavat hiukan väriä. Kaada jäiset herneet muiden aineiden sekaan kypsytämään viimeisten minuuttien ajaksi.
 6. Huuhdo ja viipaloi retiisit ja kevätsipulit. Huuhtelee salaatti sekä pinaatti, kuivaa ja revii tarvittaessa pienemmäksi. Levitä tarjoiluvadille.
 7. Valmista kastike. Raasta hyvin pestystä sitruunasta kuoriraastetta ja purista mehua kulhoon. Sekoita joukkoon öljy, suola, pippuri ja sokeri.
 8. Levitä salaatin ja pinaatin päälle uunissa paahdetut kasvikset ja valuta kastike salaatille.
 9. Vuole lopuksi juusto lastuiksi salaatille juustohöylällä tai kuorimaveitsellä.
- Nosta tarjolle.

Gluteeniton parsapiirakka, G

8–10 annosta, 50 minuuttia

Pohja:
250 g maitorahkaa
3 kananmunaa
2,5 dl kaurahiutaleita
0,75 dl gluteenitonta jauhoseosta
1 tl leivinjauhetta
1 tl suolaa
Täyte:
250 g tuoretta vihreää parsaa (n 100 g lämminsavukalaa)
100 g ruohosipulituorejuustoa
1 kananmuna
2 dl ruokakermaa
1 dl juustoraastetta
0,25 tl rouhittua mustapippuria
10 kirsikkatomaattia

1. Sekoita pohjataikinain ainekset keskenään ja levitä voidellun piirakkavuolan (halkaisija n. 26 cm) pohjalle ja reunoille. Esipaista pohjaa noin 5 minuuttia 225 asteessa.
2. Poista parsoista kova tyvi leik-

kaamalla tai taittamalla ja leikkaa parsat 2,5 cm paloiksi.

3. Keitä parsat napakan kypsiksi suolalla maustetussa vedessä 3–5 minuuttia parsan paksuudesta riippuen. Valuta lävikössä.
3. Jos haluta kalaisan piirakan, painoile savukala ja levitä piirakapohjalle tasaisesti.
4. Sekoita täyteen muut ainekset parsoja ja tomaatteja lukuun ottamatta ja kaada kalapaloille.
5. Halkaise kirsikkatomaatit ja asettele parsapalojen kanssa piirakalle.
6. Kypsennä uunin keskitasolla noin 30 minuuttia, kunne täyte on hyytynyt ja pinta saanut hiukan väriä.

Vinkit:

- Käytä keväällä parsan tilalla maitohorsmanversoja.
- Jauhoina voit vaihteeksi käyttää kookos- tai mantelijauhoja. Tai jos piirakan ei tarvitse olla gluteeniton, käytä jauhoina vehnä-jauhoja.

Kokeile horsmanversojen pikapikkelöintiä! Helppo pikkeliliemi syntyy 1-2-3-kaavalla. Mittaa kattilaan esimerkiksi 1 dl etikkaa, 2 dl sokeria ja 3 dl vettä. Mitta-astia voi olla myös juomalasi. Etikaksi sopii väkiviinaetikka tai erilaiset viinietikat. Kiehauta liemi ja lisää puhdistetut, huuhdellut versot. Keitä muutama minuutti, kunnes versot pehmenevät. Anna jäähtyä. Säilytä jääkaapissa. Säilyy noin viikon.



Tällä kertaa haastateltavana on meidän kaikkien tuntema Maa- ja kotitalousnaisten toiminnanjohtaja Kirsi Varila. Kirsin työnkuva on varsin laaja, sillä hän hoitaa varmoin ottein Maa- ja kotitalousnaisten orkesteria sekä Etelä- että Keski-Pohjanmaalla. Meidän hyväntuulinen ja sanavalmis kapellimestarimme on johtanut työyhteisöämme jo hyvän tovin. Katsotaanpa paljastuuko Kiristä vielä jonkin uusi puoli haastattelun yhteydessä.

Kirsi Varila



Kirsi Varila syntyi pienen maitotilan tyttäreksi Keski-Pohjanmaalle, Perhon Kivikankaalle. Nykyisin Kirsi on puoliksi seinäjokinen ja puoliksi evijärvinen. Kirsin miehellä on Evijärvellä kasvinviljelytila, jossa tuotetaan hevosenheinää ja alkupeiristä suomalaista maatiaismustakaura. Kirsillä on kaksi aikuisiän ylittänyttä poikaa ja 17-vuotias tytär, lisäksi uusioperheeseen kuuluvat miehen kaksi aikuistunutta poikaa. Yhteisinä huollettavina ovat kissa ja koira.

Mitä maaseutu sinulle merkitsee?

Kirsi kertoo, että maaseutu merkitsee hänelle kaikkea, ilman sitä ei pärjää. Suomalainen ruoka ja ruuantuotanto ovat lähellä sydäntä, varsinkin nyt kun hän on tuottaja itsekkin. – Suomen tulisi olla ruuantuotannon suhteen omavarainen, siksi peräänkuulutan kaikille tuontielintarvikkeille kotimaista vaihtoehtoa, Kirsi painottaa. Tärkeää on myös, että maaseutu pysyy asuttuna ja elinvoimaisena, silloin pidetään pellot viljelykuntoisina, jotta saadaan tulevaisuudessakin puhdasta ja terveellistä ruokaa.

Pienissä kylissä yhteisöllisyys luo turvallisuutta. Kirsi kertoo järjestäneensä pääsiäisenä miehen kanssa pääsiäiskokon omalle pellolleen Evijärven Särkikylään. Paikalla oli 60 kyläläistä ja kaukaisempiakin vieraita. Kirsi kokee maa- ja kotitalousnaisten ruokatahtumat, kuten lähiruokapäivän, merkittäväksi osaksi maaseudun palvelujen esiintuomista.

Milloin ja miten tulit töihin maa- ja kotitalousnaisiin?

– Työskentelin Atrian alkutuotannon viestinnässä, kun Keski-Pohjanmaan Maa- ja kotitalousnaisten toiminnanjohtajan paikka vapautui. Enoni vaimo Seija Varila, joka oli juuri eläköitynyt Keski-Pohjanmaan Maa- ja kotitalousnaisten ruoka-asiantuntijan tehtävästä, vinkkasi hakemaan paikkaa. Olin siihen mennessä työskentellyt Atrialla jo 15 vuotta, joten työpaikan vaihto tuntui hyvältä. Hetken mietittyäni hain paikkaa ja allekirjoitin työsopimuksen elokuussa 2018. Vuodesta 2021 alkaen otin myös Etelä-Pohjanmaan Maa- ja kotitalousnaisten toiminnanjohtajuuden hoitaakseni.

Millainen on tällä hetkellä työpäiväsi?

Kirsi kertoo, että tällä hetkellä heinäkuun alussa Seinäjoella järjestettävä Farmari-maatalousnäyttely vie työajasta 90 %, joten kiirettä pitää. – Keväällä 2022 ProAgria Etelä-Pohjanmaan toimitusjohtaja Henri Honkala tiedusteli halukkuuttani ryhtyä maatalousnäyttelyn näyttelypäälliköksi. Olen aina ollut kiinnostunut uusista haasteista ja nopea innostumaan, joten lupauduin tehtävään siltä istumalta. Henri kuitenkin kehotti miettimään vastausta vielä yön yli, mutta ei se vastaus siitä muuttunut. Aloitin näyttelypäällikkönä heti Maa- ja kotitalousnaisten työn rinnalla. Pääsin tutustumaan Farmarin vaatimiin työtehtäviin Mikkelin Farmarissa 2022, jossa työskentelin näyttelytoimistossa. Työ oli hyvin vaihtelevaa ja monipuolista, työhön kuului näytteilleasettajien vastaanottoa ja muita yleisiä työtehtäviä, joskus jopa minipossujen ohjausta oikeaan paikkaan. Farmarin suunnittelu ja organisointi on alkanut täysipainoisesti viime syksynä. Kirsi kertoo, että hänen oma epävirallinen tavoitteen sa kävijämäärästä on vähintään 70 000 vierasta. Näyttelyalue rakentuu Seinäjoen keskustan läheisyyteen joen molemmin puolin.

Miksi Farmariin kannattaa tulla?

Farmari kulkee ajatuksella Asiaa ja elämyksiä. Ja niitä ei tule puuttumaan Seinäjoeltakaan. Tapahdumassa on paljon nähtävää ja koettavaa kaiken ikäisille, varsinkin kotieläinosasto tulee olemaan merkittävän suuri. Tapahdumassa on teeman mukaisesti sekä asiaohjelmaa että elämyksiä, mm. kerinnän SM-kisat ja pain

mennusnäytöksiä. Myös käden taidot ja lähiruoka ovat merkittävissä roolissa. Keski-Pohjanmaalta mukaan on tulossa ainakin Suomen tuhmin poni, Osmo. Nähdään Farmari-maatalousmessuilla 4.-6.7.2024!

Muistuisiko mieleen hauska työhösi liittyvä sattumus?

Keski-Pohjanmaan Maa- ja kotitalousnaiset hoitivat muutama vuosi sitten Kokkolan Kruunuvoudintalon kokouspalveluita. Kruunuvoudintalollahan on kerrottu vanhan kruunuvoudin vielä kulkevan, varsinkin yöaikaan. Olin erään iltakokouksen jälkeä siivoamassa, enkä viitsinyt enää niin myöhään käynnistää tiskikonetta, joten päätin tiskata astiat perinteisesti käsin. Laitoin astiat altaaseen ja pesuvedet päälle. Aloin etsiä tiskiharjaa. En löytänyt sitä mistään, en altaasta enkä tiskikaapista. Otin sitten uuden pesusien ja pesin sillä astioita. Kun olin aikani astioita pesyt, huomasin, että kädessäni oli kovasti etsimäni tiskiharja. Pesusieni kellui altaassa. Katsoin ympärilleni 500 vuotta vanhassa talossa ja sanoin: ”Kiitos!”. Pesin loput astiat nopeasti ja poistuin taakseni katsomatta.

Mitä odotat tulevaisuudelta?

Toivon hyviä Farmarimessuja. Toivon näkeväni paljon uusia ja vanhoja tuttavuuksia. Toivon aurinkoisia kesäsäätä ja tietysti hyvää kasvukautta!

Jatka lausetta: Jos voitaisiin lotossa...

Matkustaisin koko perheen voimin Los Angelesiin, jossa olen ollut vaihto-oppilaana 1996. Haluaisin tavata navajo-heimoon kuuluvan inti-aaniystäväni Carolinen noilta ajoilta ja tutustua hänen kulttuuriinsa.

Miina Aronen

