



100 *steg* mot biologisk mångfald på lantgården

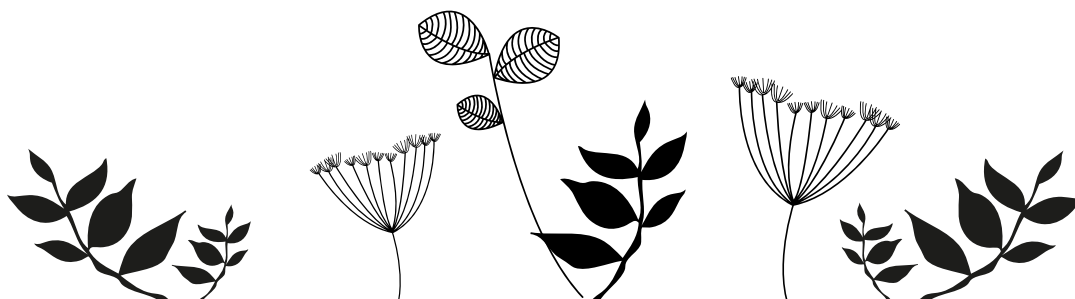
Lumo **TAITO** 



INNEHÅLL



TILL LANTBRUKARNA	5
1. ETT LANDSKAP MED RIK BIOLOGISK MÅNGFALD	7
2. ÅKERNATUREN	11
3. VATTENDRAG	15
4. SKOGAR	19
5. TRADITIONELLA BIOTOPER, NATURLIGA BETESMARKER OCH BETE	23
6. LANTGÅRDENS VIKTIGA LIVSMILJÖER	27
7. POLLINERARE	31
8. DE ALLT MER SÄLLSYNTA ARTERNA I LANTBRUKSMILJÖN	35
9. ETT NATURLIGT GÅRDSCENTRUM	39
10. BIOLOGISK MÅNGFALD I LANTBRUKETS KOMMUNIKATION	43
HUNDRA STEG - HUR GICK DET?	47
LÄS MER	48



UTGIVARE

ProAgria Etelä-Suomi ry /
MKN maisemapalvelut
Lumotaito-hanke

BILDER

Auli Hirvonen

Jaska Poikonen: s. 12, 14, 38, 40, 43, 46

Katriina Koski: s. 44

Juha Erola: s. 34

LAYOUT

Nina Virtanen / Lua Oy

ISBN: 978-952-7050-31-6 (PDF)

ISBN: 978-952-7050-32-3 (mjuka pärmar)



BY ND

TILL LANTBRUKARNA

Lantbrukare! Du kan öka den biologiska mångfalden på ditt lantbruk. Den här guiden innehåller 100 steg mot att öka och bevara den biologiska mångfalden, eller biodiversiteten, på en lantgård. Med hjälp av guiden kan du bedöma nivån på din gårds biologiska mångfald. Guiden sporrar också till att tänka på saker ur diversitetsperspektiv, ger tips om att värna om den biologiska mångfalden och hjälper dig att bedöma markanvändningens inverkan på den omgivande naturen.

Biologisk mångfald avser hela spektrumet av liv, den genetiska variationen inom arter, förekomsten av olika arter och mångfalden av deras livsmiljöer. Kan din gård försörja andra organismer än grödor: insekter, reptiler, fåglar, svampar och däggdjur? Växer det ängsblommor längs åkerkanterna, och finns det naturliga betesmarker, ängar, död ved, åkerholmer eller våtmarker? Använder du beprövade odlingsmetoder som skyddzoner, naturvårdsåkrar, växelbruk eller mångfaldsremсор?

Steg för steg mot en biologiskt rikare lantgård

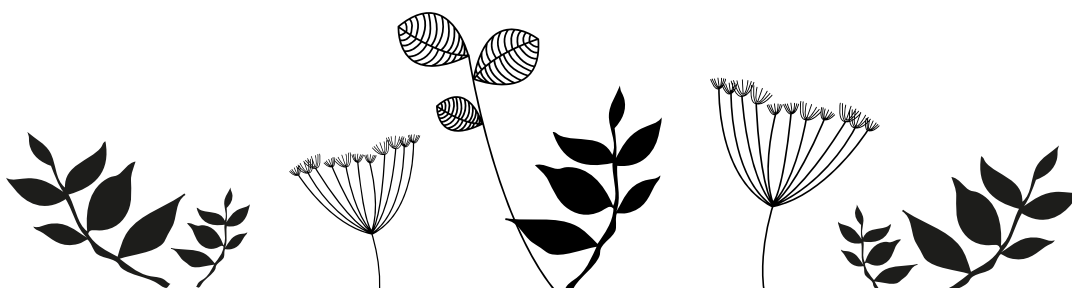
Med den här guiden kan du lekfyllt, men på fullt allvar, kolla hur det står till med den biologiska mångfalden på din lantgård. Sätt ett kryss om du gör det som står vid respektive punkt. Räkna till slut hur många mångfaldssteg du tagit. Stegen täcker olika områden av biologisk mångfald i lantbruket. När du läst de 100 stegen kan du se hur långt dina steg räcker och vad du kunde förbättra i fortsättningen.

Biologisk mångfald uppnås med dagliga val.

Vi önskar dig trevliga stunder med den biologiska mångfalden på din lantgård!

Riihimäki 2.12.2024

Auli Hirvonen
Katriina Koski
Laura Puolamäki
Laura Jäntti
Hanna Eronen
Tarja Lahtinen Collin
ProAgria Södra Finland / Etelä-Suomen MKN Maisemapalvelut





Ett landskap med rik biologisk mångfald



Grunden i ett landskap är bland annat åsar, dalar, sluttningar, slätter, vattendrag och boendekonstruktioner. Landskapsstrukturen är en föränderlig helhet av natur och kultur, som består av jord och berggrund, klimat, vatten, den levande naturen och kulturmiljöer. Landskapsstrukturen berättar om variationen i livsmiljöer och om artmångfalden.

1. JAG VET,

att ju rikare landskapsstrukturen på min lantgård är, desto rikare är också den biologiska mångfalden. Ett landskap med många små detaljer har fler livsmiljöer för olika arter än ett enformigt landskap.

2. JAG BEVARAR

viktiga delar av min gårds landskapsstruktur, till exempel diken med dikesrenar, åkerholmar, gränzoner, flikiga åkerkanter, strömmande vatten med stränder och renar.

3. JAG KAN IDENTIFIERA

de värdefulla naturobjekten på min gård, till exempel vårdbiotoper, ädla träd, röträd, artrika soliga renar och gränzoner samt små vattendrag.

4. JAG TAR HAND OM

min gårds ekologiska förbindelser och därigenom olika arters naturliga möjligheter att sprida sig. Med valet av skogsbehandlingsåtgärder kan jag påverka skogens ekologiska förbindelser.

5. JAG FÖRSTÅR

hur viktig den biologiska mångfalden är. När jag beaktar naturen på min gård bevarar jag samtidigt de livsviktiga ekosystemtjänster den producerar och jag upprätthåller en rik mångfald av arter och deras livsmiljöer. Jag avlägsnar skadliga främmande arter från min gård.





I landskapet finns ekologiska nätverk av kärnområden med stor biologisk mångfald och förbindelser mellan dem. De är skogbevuxna områden med mycket växtlighet, strömmande vatten, åkerkedjor eller åsar, som upprätthåller kärnområdenas ekosystem. De ekologiska förbindelserna är rutter som djur och även växter kan använda för att ta sig från ett område till ett annat, genom områden som är ogynnsamma för dem. De ekologiska nätverken är viktiga för den biologiska mångfalden.



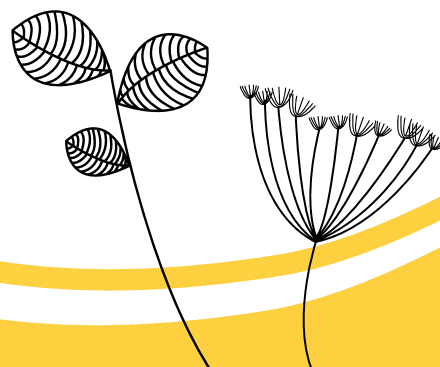
6. JAG LÄR MIG

förstå hur mina val påverkar min närmiljö. Jag beaktar bevarandet och främjandet av den biologiska mångfalden i både lant- och skogsbruket. Pollinerarna tycker till exempel om en artrik äng med klöver.



7. JAG BEGRUNDAR

ändringar i markanvändningen. Exempelvis att åkrar beskogas eller blir skogbevuxna eller att betesmarker och ängar växer igen minskar lantbruksnaturens öppenhet, som är viktig för dess mångfald.





8. JAG SKÖTER OM

yt- och grundvattnet på mina marker. I vattnen lever en stor mängd olika arter. Vattenvård ger välmående för både människor och andra organismer.

9. JAG TÄNKER

fördomsfritt och på ett nytt sätt på miljövard. Jag vågar prova nya eller ovanligare åtgärder också på odlingsområden, till exempel mångfaldsremsor, naturbete, skalbaggsåsar och åkerskogsodling.

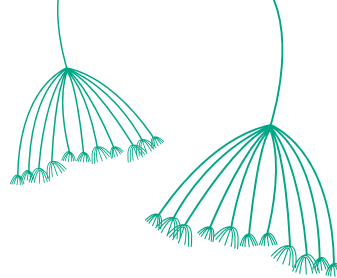
10. JAG UTNYTTJAR

experter från olika branscher samt projekt i utvecklingen av mitt lantbruks biologiska mångfald. Jag drar nytta av finansiering för främjande av biologisk mångfald.





Åkernaturen



Åkernaturens mångfald består av åkrar med olika odlingsväxter, mångfalden i jordmånen och alla fåglar, däggdjur, insekter, ogräs och ängsväxter som lever på åkrarna. Till åkernaturens livsmiljöer hör också åkerrenar, åkerholmar, öppna diken och åkervägar.

Artdiversiteten i odlade områden har minskat i och med effektiveringen av jordbruksproduktionen. Men det är lätt att öka åkernaturens mångfald bland annat med växelbruk, fånggrödor, naturvårdsåkrar och olika remsor. Dessutom är det bra att i odlingen beakta fåglarna som häckar på åkrarna och pollinerarna som lever i omgivningen.

11. JAG BEAKTAR

jordarterna och landskapsstrukturen i odlingen. I planeringen av åkeranvändningen utnyttjar jag kartor i VIPU-tjänsten eller satellitbilder i odlingsprogram. Jag använder informationen för att planera växtskiften som gynnar den biologiska mångfalden.

12. JAG ANVÄNDER

fånggrödor tillsammans med skördeväxter. En mångsidig undervegetation påverkar rötternas kolbindning. Bland fånggrödorna finns växter som är bra för pollinerare.

13. JAG SÅR

mångfaldsremsor. Ju fler växtarter som finns på en remsa, desto effektivare är pollineringen och den naturliga skadedjursbekämpningen.

14. JAG PRIORITERAR

mångåriga vallar med flera växtarter. Med dem kan man skapa blommande livsmiljöer för insekter och obearbetad jord för markorganismerna.

15. JAG GÖR

odlingen mångsidigare med systematiskt växelbruk. Med bra växelbruk kan jag minska användningen av bekämpningsmedel i vanlig odling. Att minska användningen av bekämpningsmedel är viktigt för bevarandet av pollinerarna.





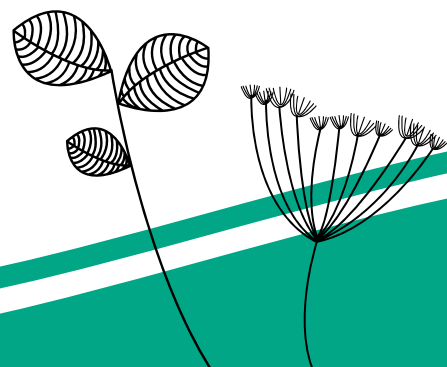
16. JAG TAR HAND OM

jordens växtkraft. Svampar spelar en viktig roll i bildandet av större jordkorn, och bakterier i bildandet av små jordkorn. Daggmaskar luckrar jorden och spjälkar växtrester och för dem längre ner i jorden. Organismerna i åkermarken främjar en hållbar kornstruktur, förbättrar jordstrukturen och främjar näringsämnenas kretslopp. Växternas rötter får då mer syre.



17. JAG UTNYTTJAR

naturvårdsvallar i växelbruket. Som naturvårdsvallar kan användas gamla åkervallar och långvariga trädor. Naturvårdsvallar är till mest nytta för insekterna i öppna, soliga skogskanter och på solexponerade, sandiga skiften.





18. JAG BEGRUNDAR

Åkerskogsodling. Med åkerskogsodling kan man påverka ett områdes mikroklimat i gynnsam riktning, minska vinderosionen och skapa nya livsmiljöer för insekter och fåglar.

Åkerskogsodling är en form av blandodling där man drar nytta av den diversitet träd erbjuder åt markorganismer, pollinerare och andra små organismer. På samma område odlas samtidigt jord- och skogsbruksväxter.

19. JAG UTNYTTJAR

kogödsel för att främja jordens växtkraft. Markorganismerna deltar i nedbrytningen och luftar och blandar jorden.

20. JAG ÖKAR

åkerskiftens biologiska mångfald med blandade grödor.





Vattendrag



I lantbruksomgivningar finns många slag av vattendrag; hav, sjöar, åar, bäckar, utfalldiken, diken, våtmarker, grundvattenområden och källor. Vattenskydd främjar också trivseln för de vattenlevande organismerna.

21. JAG BEVARAR

öppna diken på lämpliga platser. Öppna diken gör landskapsstrukturen mångsidigare och förbättrar livsmiljön för fåglar, groddjur och insekter.

22. JAG SER TILL

att dikesrenarna är så breda som möjligt, eftersom de är värdefulla livsmiljöer. På dikesrenarna trivs många ängsväxter och insekter, bland annat fjärilar, som behöver dessa som näring, samt markorganismer som tycker om obearbetad jord. Också fåglar som trivs i öppen åkermiljö och nyttiga rovinsekter behöver dikesrenarna.

23. JAG TAR HAND OM

små vattendrag, till exempel källor, bäckar, diken och olika naturliga våtmarker. De är ekologiskt viktiga och betydelsefulla för den biologiska mångfalden. Jag sköter också grundvattenområdena på mina marker med hjälp av skydds-zoner.

24. JAG OBSERVERAR

dikenas och bäckfårornas kanter och stränder med tanke på invasiva arter. Jag bekämpar invasiva arter genom att ta bort dem, eftersom till exempel jättebal-saminen sprider sig snabbt om den får fotfäste. Minkobservationer meddelar jag till Naturresursinstitutet med blanketten för observationer av invasiva däggdjurs-arter. Minken är en skadlig främmande art särskilt i skärgården, där den förstör fågelbon och jagar vuxna fåglar.

25. JAG HOPAR

stenar och stockar på lämpliga ställen på bäck- och åbottnar, eftersom de förbättrar vattenorganismernas livsmiljö. Mellan trämaterial och stenarna finns fästytter och skydd för fiskar och andra vattenorganismer. Trädstammarna samlar också flis som faller från träden och som bäckarnas organismer använder som föda.

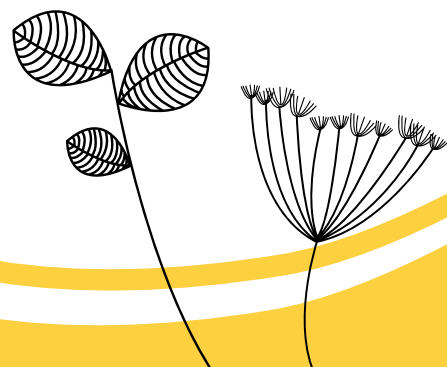




26. JAG PRIORITERAR 27. JAG UTREDER

ekologiska metoder vid rensning av diken, till exempel svämplan, lågvattenfåror, slamfickor, strömstyrare och bassänger. Genom att göra så att vattnet strömmar långsammare kan jag minska läckaget till vattendrag nedanför mina marker och främja vattnens tillstånd.

möjligheterna att skapa en våtmark på mina marker. Våtmarker är bra med tanke på vattenskydd och erbjuder dessutom bo- och viloplats-er för bland annat måsar, krickor, gräsänder, knipor, svarthakedoppingar, skäggdoppingar, bläsänder, viggas, brunänder och sothöror.





28. JAG BYGGER

bottendammar på lämpliga ställen i mina fåror. Flera bottendammar efter varandra skapar en variation av strömmande och stillastående vatten som påminner om en naturlig bäck. En damm av grovt grus erbjuder en lekplats för fiskar och en god livsmiljö för många ryggradslösa djur. En rätt byggd naturenlig bottendamm hindrar inte fiskarnas vandring.

29. JAG SPARAR

träd och buskar på dikesrenar och slänter enligt möjlighet, eftersom de skuggar vattnet och därigenom förbättrar livsmiljön för vattenorganismer. Särskilt fiskar behöver skugga i strömmande vatten.

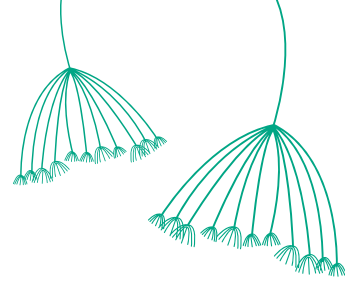
30. JAG DISKUTERAR

med mina grannar och tar reda på möjligheterna att restaurera vattenfåror och vattennatur tillsammans på våra marker.





Skogar



I skogar och lantbruksmiljöer med träd finns många möjligheter till åtgärder som ökar den biologiska mångfalden. Mångfalden i ekonomiskog kan förbättras genom att öka mängden lövträd, upprätthålla en mångsidig åldersstruktur eller en strukturell variation i skogen, öka mängden rötträd eller skydda utrotningshotade arter.

31. JAG PRIORITERAR

ett mångsidigt trädbestånd vid gårdscentrumet och i ekonomiskogar. På så sätt skapar jag biologisk mångfald och en hållbar miljö. Över 10 000 följearter är beroende av olika trädarter i olika åldrar.

32. JAG VÄRNAR OM

skogklädda naturobjekt genom att inte averka i skogar i naturligt tillstånd eller motsvarande värdefulla livsmiljöer. Sådana objekt är till exempel bergsomgivningar, lundar, kärr och solexponerade miljöer. Värdefulla livsmiljöer bör identifieras och beaktas i behandlingen av skog.

33. JAG PRIORITERAR

lövträd och buskar som blommar och har bär, såsom hägg, rönn, sälg, olvon, skogstry, hassel, måbär, en och vinbär. De bjuder på mat åt olika djur från vår till sen höst.

34. JAG BEVARAR

arter som är värdefulla för den biologiska mångfalden, bland annat aspar, vide och alla ädla träd. Särskilt ek och asp är superträd i fråga om den biologiska mångfalden. På dem lever många olika organismer, till exempel sällsynta tickor, svampar, lavar, mossor och insekter. Även fåglar och däggdjur trivs i dessa träd.

35. JAG AVLÄGSNAR

invasiva främmande vedväxter från trädbevuxna områden; bland annat häggmispel, druvfläder, rönnspirea, rysk kornell, videokornell och tysklönn.





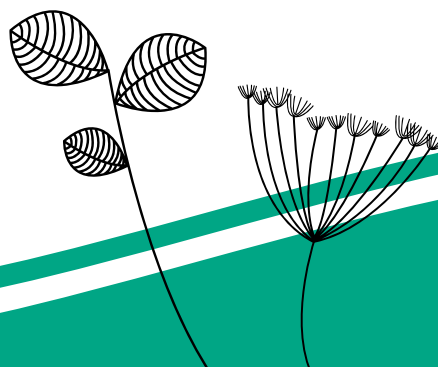
36. JAG SPARAR

rötträd i lantbruks- och skogsnaturen. Rötträden är väldigt viktiga, eftersom cirka var fjärde skogsart i Finland, 4000-5000 arter, är beroende av rötträd. I skogarna behövs rötträd i olika åldrar. Både upprättstående och liggande rötträd är viktiga för den biologiska mångfalden.



37. JAG SKAPAR

nya rötträd på konstgjord väg. Konstgjorda högstubbar ökar boplatserna för hålbyggare och de är också till nytta för rötsvampar och insekter. Konstgjorda högstubbar kan gärna göras särskilt i ung och även äldre odlad skog, där det annars finns bara lite rötträd. De bästa träden till konstgjorda högstubbar är lövträd.





38. JAG SPARAR

gamla, fårade och grova träd i mina skogar. De erbjuder en livsmiljö för otaliga arter. Gamla levande lövträd har ofta fler följearter än barrträd.

39. JAG TAR

hänsyn till häckande fåglar när jag vårdar träd och buskar. Jag röjer eller averkar inte under tiden 1.4-31.7. De flesta fåglars häckningstid infaller på våren och i början av sommaren.

40. JAG BEVARAR

viltdungar och grupper av granplantor i mina skogar, eftersom de utgör skydds- och boplatser för hönsfåglar och annat vilt. Jag beaktar det här i röjning och gallring.





Traditionella biotopen, naturliga betesmarken och bete



I Finland finns cirka 30 000 hektar vårdade traditionella biotoper och naturliga betesmarker. Traditionella biotoper, det vill säga vallar, ängar, hagar och skogsbetesmarker, är formade av traditionell boskapsskötsel. De är vanligen artrika miljöer som producerat vinterfoder eller varit betesmarker. Den traditionella vården av dessa biotoper har i huvudsak varit slätter, bete eller bete efter höbärgning. Alla traditionella biotoper är hotade naturtyper.

Bete på vallar ökar den biologiska mångfalden avsevärt jämfört med fodervallar eller sädesfält.

41. JAG VÅRDAR

traditionella biotoper eller naturliga betesmarker och vet att jag utför ett värdefullt arbete. Alla traditionella biotoper är hotade naturtyper, största delen till och med akut hotade. Traditionella biotoper är bland annat vallar, hedar, friskängar, hagar och skogsbetesmarker.

42. JAG UPPLEVER DET VIKTIGT

att samarbeta i vården av traditionella biotoper. Avtalsbaserat naturbete är en viktig samarbetsform i vården av värdefulla områden och utvecklingen av nya betesmarker. Jag använder Laidunpankki.fi-tjänsten.

43. JAG PRODUCERAR

en stor mängd livsviktiga ekosystemtjänster genom naturbete. Jag sköter alltså samtidigt om jordmånen, pollinerare, matproduktion och kulturarv.

44. JAG ÄGER

finsk ursprungsboskap som går på naturbete. Finska raser av får, ko och häst bevarar ett värdefullt genetiskt arv och betesdjurens mångfald.

45. JAG VÅRDAR

mina naturbeten målinriktat och med yrkeskunnighet. Jag har satt mig in i vården av olika traditionella biotoper och restaureringen av naturobjekt.



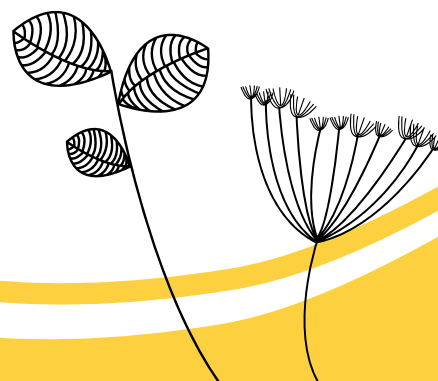


46. JAG HAR MÄRKT

att antalet växtarter ökat genom åren i mina traditionella biotoper. Syftet med vården av traditionella biotoper är att göra livsmiljön fattigare, så att sällsyntare lågvuxna ängsarter och pollinerare kan föröka sig.

47. JAG FÖRSTÅR

att betestrycket och delning av betesmarkerna i olika hagar hör till de faktorer som mest påverkar vården av traditionella biotoper. Näringsens tillräcklighet och betandets miljöeffekter justeras med att ändra betestrycket. Jag använder delning och mellanstaket för att försäkra mig om bästa möjliga betesresultat.





48. JAG GÖR

också underhållsröjning på traditionella biotoper. Jag tar bort gran- och tallplanter samt lövträdssly. Jag tar också bort hallon, örnbräken och främmande arter från betesmarkerna.



49. JAG LÅTER

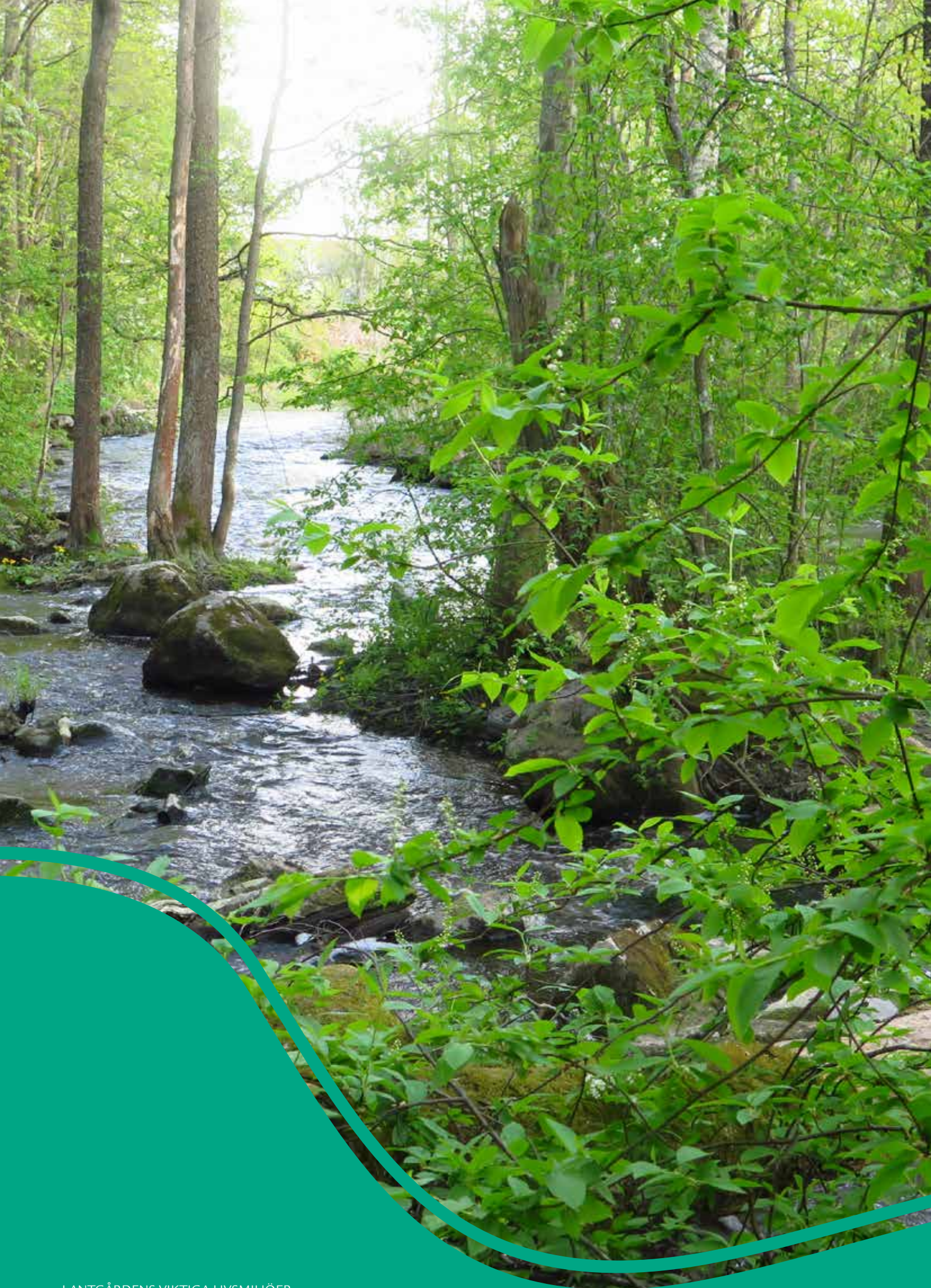
mina djur beta på vallar. Betning på vallar ökar bland annat mängden insekter och fåglar.



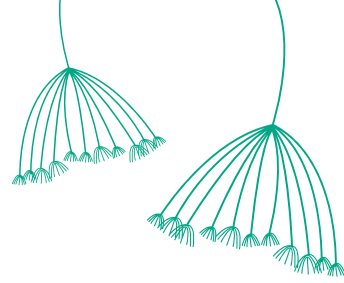
50. JAG UTNYTTJAR

arbetet jag utfört med traditionella biotoper i marknadsföringen av min gårdsprodukter.





Lantgårdens viktiga livsmiljöer



På lantbruk finns viktiga livsmiljöer som behöver varierande grader av vård eller av att lämnas i naturligt tillstånd. De här objekten, som ofta är små till arealen, kräver ofta bara bevarande och en del av dem regelbunden slätter eller röjning.

51. JAG BEVARAR

solexponerade kantzoner och åssluttningar. De är värdefulla livsmiljöer där det lever många utrotningshotade arter, bland annat pollinerare. Jag vårdar dem genom att hålla dem öppna eller halvöppna.

52. JAG HINDRAR

bergsängar och torrängar från att växa igen och bli övergödda. Båda miljöerna är hotade och där lever ofta krävande ängsarter.

53. JAG SKYDDAR

småvattnen på mina marker. Källor och andra småvatten är ofta bearbetade och många av deras naturtyper är hotade. Största delen av särskilt Södra Finlands småvatten har förlorat sina naturliga särdrag. Samtidigt har vi mist viktiga livsmiljöer och naturvärden.

54. JAG BEVARAR

klippbranter som gränsar till åkrarna på mitt lantbruk i naturligt tillstånd. De skapar ett speciellt mikroklimat och erbjuder livsmöjligheter för krävande arter.

55. JAG RESTAURERAR

småvatten. Småvatten, bland annat bäckar, rännilar och tjärnar upprätthåller ett mikroklimat i sina strandzoner. De är betydande livsmiljöer för både land- och vattenlevande arter.





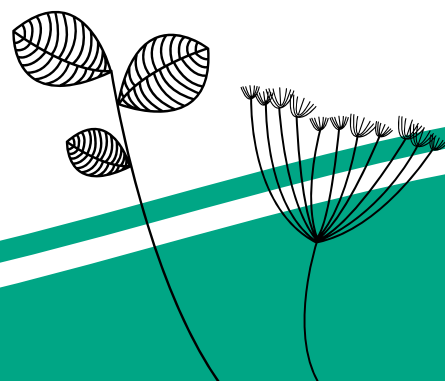
56. JAG BEVARAR

öppna ängar. Ängar är sällsynta livsmiljöer som kräver regelbunden slåtter. De kan vara frodiga till sin växtlighet, men erbjuder ändå mat åt både fåglar och insekter. Det är bra om en del av ängens växter får stå kvar som vinterståndare. De är nyttiga för frätande småfåglar, såsom bofinkar, bergfinkar, hämpingar, domherrar, grönfinkar, pilfinkar, steglitsar och gråsiskor.



57. JAG SLÅR

väg- och åkerrenar med flera arter först efter att de örtstammade växterna blommat, så att ängsväxterna hinner fröa av sig. Renarna är en viktig livsmiljö för åkerarterna, de erbjuder bo- och övervintringsplatser för insekter samt boplatser och skydd för fåglar och små däggdjur.





58. JAG VÅRDAR

mina lundar, till exempel genom att ta bort granplantor. Mullrika lundar hör till våra skogars artrikaste växtplatser. Granen täcker lundarterna som vill ha ljus och värme, till exempel hassel, ädla träd och arter med örtstam.

59. JAG FÖRSTÅR

ersättningsmiljöernas värde för den biologiska mångfalden. Ersättningsmiljöer erbjuder växt- och djurarter nytt livsrum när deras naturliga livsmiljöer minskat. Ersättande livsmiljöer är till exempel vägrenar, områden där man tar jordmaterial, samt impediment och kraftledningsområden.

60. JAG VÅRDAR

våtmarkerna på mina ägor. Våtmark är en naturtyp som är vattentäckt stora delar av året och där det växer vatten- och våtmarksväxter. Våtmarker jämnar ut översvämningensflöden och är viktiga för vattenskyddet.





Pollinerare



Pollinerarna är nödvändiga för naturens ekosystem. Cirka 75 % av jordens odlingsväxter och 90 % av jordens blomväxter behöver insektspollinering. Utan pollinerare skulle många växter försvinna, även matväxter. Pollinerarna och deras larver är också en viktig födoresurs för många andra djur. Cirka 5-8 % av hela världens lantbruksproduktion beräknas vara direkt beroende av djurpollinering.

61. JAG KAN IDENTIFIERA

nyttiga pollinerargrupper, nämligen humlor, bin, getingar, dag- och nattfjärilar, blomflugor och skalbaggar.

62. JAG ERBJUDER

pollinerarna lämpliga näringsväxter i min växtföljd, som ryps, raps, kummin, bovete, klöver och bondböna.

63. JAG UTNYTTJAR

fånggrödor som är bra för pollinerare. Mångfalden främjas av bland annat honungsfacelia, käringtand, blålupin, cikoria, blålusern, rödklöver, blodklöver och doftklöver.

64. JAG TAR HAND OM

blomningens kontinuitet, det vill säga att det på min lantgård finns blommande växter genom hela växtsäsongen. På så sätt tryggar jag pollinerarnas tillgång till näring, alltså nektar och pollen. Blomningen omfattar naturväxter, prydnadsväxter och odlingsväxter.

65. JAG ÖKAR

mängden och artrikedomen av blommande växter på min lantgård. Jag anlägger landskapsåkrar, mångfaldsremsor och ängsåkrar.





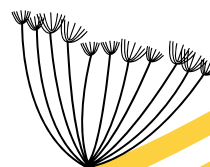
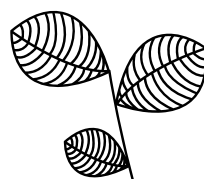
66. JAG BEVARAR

pollinerarnas livsmiljöer, det vill säga rötträd, stenhögar och gamla halmbalar. Jag lämnar solexponerade bara fläckar i jorden orörda för jordlevande insekter. Bin och humlor kan också bygga bo i byggnader, som lador och bodar.



67. JAG SLÅR

väg- och åkerrenarna vid olika tidpunkter - en del på högsommaren, andra först i augusti. Renar som slås på högsommaren blommar på nytt mot hösten. På det sättet erbjuder jag pollinerarna blommar, alltså näring, genom hela växtperioden.





68. JAG ÖKAR

mängden vide och videdungar på lämpliga ställen. Jag känner också igen andra träd som blommor på våren: sälg, hägg, al, lönn, rönn, fruktträd och skogslind, och kommer ihåg att de är viktiga näringsväxter för pollinerare om våren. Vide kan gärna sparas särskilt på varma söderkanter.

69. JAG SER INTE

maskrosen eller tussilagon som ogräs, utan som bra näringsväxter för pollinerarna om våren.

70. JAG VET

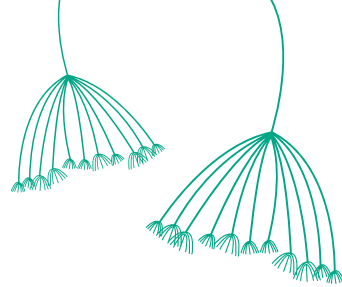
att pollinerarna medverkar till en högklassig och god skörd av nyttoväxter på mitt lantbruk.





DE ALLT MER SÄLLSYNTA
ARTERNA I LANTBRUKSMILJÖN

De allt men sällsynta antenna i lantbruksmiljön



Hotade arter finns mest i lantbruksområden och de till antalet flesta är insekter. De hotade arterna är främst sådana som trivs i traditionella miljöer som är hotade naturtyper. Den största orsaken till hotet är att ängarna växer igen och naturbetena minskar.

71. JAG PRIORITERAR

växttäcken på vintern. På så sätt finns det lämpliga miljöer för lärkorna. Lärkan trivs på växttäckt trädesjord och fält med höstsäd och drar nytta av att jorden bearbetas först på våren. Lärkan är en nära hotad art.

72. JAG ERBJUDER

lämpliga boplatser för svalor. Att svalorna blivit färre beror framför allt på lantbrukets strukturuomvandling, dess effektivisering och specialisering. Särskilt skadligt har det varit att gårdarna med kreatur blivit färre. På gårdar med kreatur är miljön mångsidigare och djuren lockar till sig mycket insekter, som svalorna kan äta. Ladusvalan är hotad och hussvalan nära hotad.

73. JAG UNDERHÅLLER

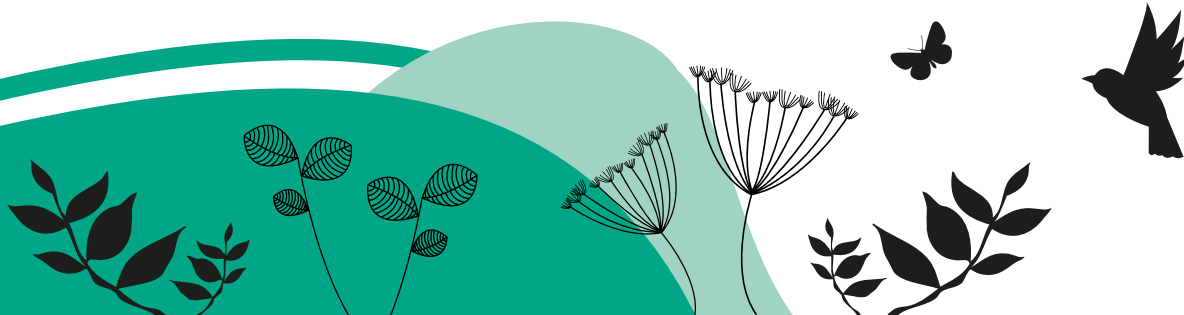
livsmiljöer som storspoven gillar, till exempel åkrar med öppna diken, fuktiga och öppna strandängar, grönträdor och strandhagar. Storspoven, som är världsvitt nära hotad, är den största vadaren i Finland.

74. JAG ERBJUDER

den nära hotade rapphönan lämpliga miljöer. Jag har breda renar, bekämpar inte alla ogräs som rapphönan äter och låter gärna åkrar ligga i träda och vara täckta med växter på vintern.

75. JAG SKAPAR

livsmiljöer för bin och humlor. Jag sparar gamla träd och rötträd i och nära lantbruksområden, till boplatser för pollinerarna. Jag hindrar soliga karga kantskogar att växa igen, och sparar renar och gamla rottorkade träd. I Finland lever 225 arter av humlor och bin, av vilka var tredje är hotad.





Arters vanlighet eller ovanlighet och deras risk att dö ut bedöms enligt en skala med nio kategorier; utdöd, akut hotad, starkt hotad, sårbar, nära hotad, kunskapsbrist, livskraftig, ej tillämplig och ej bedömd.



76. JAG SER

ofta olika fjärilar på min gård. Lantbruksmiljöns fjärilar behöver olika ängar, renar och andra öppna områden. Dessutom finns det på ängarna växter som fjärilsarverna äter. Typiska fjärilsarter är violettekantad guldvinge, vitfläckig guldvinge, skogspärlemorfjäril, ängsblåvinge, smultronvisslare, näselfjäril och luktgräsfjäril.



77. JAG HITTAR

dyngbaggar på mina marker. I Finland lever 47 olika arter av dyngbaggar. Cirka hälften av dem är hotade eller nära hotade. De innehar en viktig uppgift som nedbrytare och återvinnare av näringsämnen.





78. JAG VET

vilka hotade växtarter som finns på mina marker. I lantbruksomgivningar, särskilt i traditionella biotoper, lever cirka 40 % av alla hotade kärlväxter. Sådana hotade arter är bland annat fält- och ängsgentiana, vanlig brudsporre, rysk småborre, gulmåra, rutlåsbräken, backruta och skogsklocka.

79. JAG KAN IDENTIFIERA

de nära hotade växtarterna på mina marker. De här arterna minskar för att deras livsmiljöer har krympt. Sådana arter är till exempel backnejlika, brunklöver och gullklöver, kattfot, låsbräken och höstlåsbräken, stagg, baktimjan, blåsuga och svedjenäva.

80. JAG PRIORITERAR

riklig ängsväxtlighet. På mina marker finns beaktansvärda men ännu livskraftiga ängsväxter, som till exempel ormrot, åkervädd, brudbröd, backsmörblomma, bockrot, gråfibbla, tjärblomster, backlök, gullviva, mörkt kungsljus, blåklocka och toppklocka, rödklint och vädtklint samt smörboll. Ängsväxterna är viktiga för insekter.





Ett naturligt gårdscentrum



Ett gårdscentrum i Finland är ofta en parkaktig kombination av bostads- och produktionsgård med stora träd omkring. Gården är ett utmärkt ställe att öka den biologiska mångfalden på. Valet av växter har stor betydelse för bland annat fåglar och pollinerare.

81. JAG BEVARAR

en traditionell parkaktig trädgård kring gårdens huvudbyggnad. Jag planterar och vårdar traditionella växter av lantsort; prydnadsväxter, bärbuskar och örter. Jag ökar också gårdens biologiska mångfald med ädla lövträd. Jag använder inhemska arter och sorter.

82. JAG ERSÄTTER

en del av gårdscentrumets gräsmattor med ängar. De passar bra i gårdsmiljön.

83. JAG GÖR

holkar åt fåglar och fladdermöss och vinterbon åt igelkottar. I lador och på elstolpar kan man sätta upp holkar åt tornfalkar. Åt svalorna kan man göra konstgjorda bon eller konstruktioner där deras lerbon hålls bra. Gårdscentrum hör till de miljöer där fågelmångfalden är störst. Husen med omnejd erbjuder skyddade boplatser för många arter som hämtar mat på odlingarna.

84. JAG LÄMNAR NÅGOT OJORT

och släpper gamla uppfattningar om prydlighet. Att lämna vissa ställen oskötta är inte lättja, utan ett sätt att beakta den biologiska mångfalden.

85. JAG VÅRDAR

en gammal allé eller planterar en ny. Alléer skyddar marken mot vind och erosion. Gamla alléer med breda vägrenar ger livsutrymme för ängsarter. De är också stiliga landskapselement.





86. JAG SAMLAR

grenar och röjningsavfall i risgårdsgårdar som boplats och vintergömställe för insekter och för bort resten för att undvika övergödning.



87. JAG LÄMNAR

nässlor i utkanterna av gården i fred, eftersom näselfjärilens, påfågelögats, vinbärsfuxsens, amiralfjärilens och många andra fjärilars larver behöver dem som mat.





88. JAG BEVARAR

gårdscentrumets gamla konstruktioner, till exempel stengärdsgårdar och gårdsbyggnader. Stengärdsgårdar är landskapsmässigt betydande och dessutom erbjuder de livsmiljöer för bland annat mossor, lavar, fåglar och kräldjur. Gårdsbyggnadernas omgivning erbjuder mat och skydd åt pollinerare och fåglar.



89. JAG ODLAR

äppelträd och bärbuskar i min trädgård. De ger inte bara mat åt människor utan också åt pollinerare och fåglar.

JAG ODLAR INTE invasiva arter på min gård. Jag ser på webbplatsen vieraslajit.fi vilka arter som ska bekämpas.



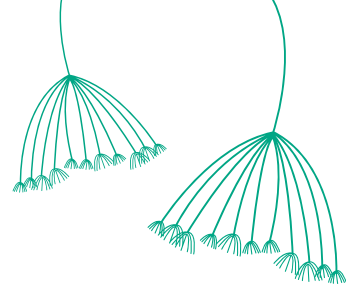
90. JAG GÖR

en damm på min gård och utnyttjar gårdens naturliga former till den. I en damm trivs våtmarksväxter och dessutom grodor, trollsländor, dykarinsekter och fåglar.





Biologisk mångfald i lantbrukets kommunikation



Naturvård hör till lantbruksproduktionen, eftersom en välmående natur förbättrar lönsamheten och ökar skördarna. Man kan gärna berätta vad man gör för att öka den biologiska mångfalden på sin gård och utgöra ett gott exempel.

91. JAG UTGÖR ETT EXEMPEL

Jag berättar om de konkreta saker jag gör för den biologiska mångfalden. Det intresserar dagens konsumenter.

92. JAG SAMARBETAR

med skolor och erbjuder information om lantbruk åt skolelever. Jag tar emot skolelever på mitt lantbruk och berättar om den biologiska mångfalden i lantbruksmiljön.

93. JAG DELAR

bilder och berättelser i sociala medier om naturen på mitt lantbruk och berättar vad jag gör för den biologiska mångfalden. Jag berättar också hur den biologiska mångfalden ökar på mitt lantbruk.

94. JAG GÖR EN INFORMATIONSTAVLA

där jag berättar till exempel om arterna av organismer på lantbruket, varför jag vårdar traditionella biotoper eller varför jag slår vägrenarna först i augusti.

95. JAG DELTAR

i temadagar på lands- och landskapsnivå, till exempel Avoimet maatilat, Naturbetesdagen, De vilda blommornas dag samt Finska naturens dag.





96. JAG UNDER- HÅLLER

aktivt mitt lantbruks webbplats. Jag ger frimodigt ett ansikte åt arbetet för den biologiska mångfalden.



97. JAG TAR EMOT

besökargrupper och ger guidade turer där jag berättar om naturen på mitt lantbruk. Jag lär mig arter och naturtyper.



98. JAG PLANERAR

min kommunikation och vem jag kommunicerar med.

99. JAG UTNYTTJAR

information som jag fått i samband med projekt och av sakkunniga gällande mitt lantbruks biologiska mångfald i min kommunikation. Jag deltar aktivt i olika projekt och initiativ.

100. JAG BERÄTTAR

att jag tagit steg enligt den här guiden och tipsar också andra om den!





HUNDRA STEG

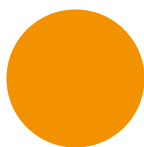
Nu har du läst om hundra steg på vägen mot biologisk mångfald. Kändes det lätt, eller verkade något svårt? Den här guiden ger dig verktyg, något att tänka på och praktiska tips om olika sätt att öka den biologiska mångfalden på ditt lantbruk.

Räkna hur många steg du redan tagit.



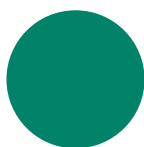
0-29 steg

Att främja den biologiska mångfalden är ännu inte vardagsmat på ditt lantbruk, eller hur? Ingen fara! Du kan välja lämpliga steg från den här guiden och utan problem ta dig till nästa nivå.



30-59 steg

Bra gjort! Det märks att du beaktat den biologiska mångfalden på ditt lantbruk. Var något område lättare än något annat? Alla lantbruk har till exempel inte möjlighet till naturbete, som främjar den biologiska mångfalden på många sätt. Då kan man göra förbättringar på andra områden.



60-100 steg

Lysande! Främjandet av den biologiska mångfalden är vardagsmat för dig. Utmana dig själv och försök uppnå ett så högt tal som möjligt.



LÄS MER

ARTER

- Viljelmien siipiveikot: <https://www.birdlife.fi/wp-content/uploads/2015/12/maatalous-lin-nut-fi.pdf>
- Webbtjänsten för Rödlistan: <https://punainenkirja.laji.fi/>
- Finlands artdatacenter: <https://laji.fi/>

BETE

- Laidunpankki-tjänsten: <https://www.laidunpankki.fi/>
- Avtalsbaserad betesgång (PDF): <https://www.laidunpankki.fi/tietopankki/betesinformation>

LANTBRUKSNATURENS MÅNGFALD

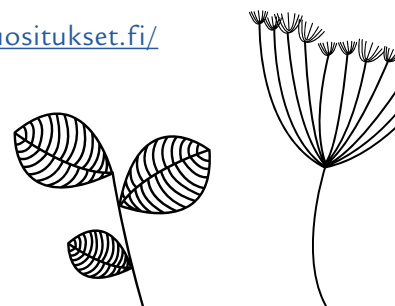
- Livsmedelsverket, Biologisk mångfald på gården: <https://www.ruokavirasto.fi/sv/stod/jordbruk/biologisk-mangfald-pa-garden/>
- Viljelijän ympäristökioski: <https://www.ymparistokioski.fi/>
- Luonnon monimuotoisuuden tiekartta maa- ja metsätaloudelle. MTK: https://www.mtk.fi/documents/d/mtk/mtkn-ja-slcn-luonnon-monimuotoisuuden-tiekartta-maa-ja-metsatalou-delle_2024

LANDSKAPET

- LUKE, Maisema kertoo monimuotoisuudesta: https://portal.mtt.fi/portal/page/portal/www/old_poistetut/old_Monimuotoisuus/Maatalousymp%C3%A4rist%C3%B6%20ja%20el%C3%A4imet/Maisema
- VYL, Ekologiset verkostot ylläpitävät luonnon monimuotoisuutta: <https://www.vyl.fi/alan-kehittaminen/teemavuodet-ja-kampanjat/puunhalausviikko/tietoa/puiden-monimuotoiset-verkostot/ekologinen-verkosto/>
- LANDSKAP - Guide för planering av markanvändning på värdefulla landskapsområden. https://www.maajakotitalousnaiset.fi/uploads/archive/attachment/maisemaopas_landskap_2018_pieni.pdf

SKOGAR

- Skogscentralen, Metsien suojelu ja elinympäristöjen hoito: <https://www.metsakeskus.fi/fi/metsan-kaytto-ja-omistus/metsien-suojelu-ja-elinymparistojen-hoito>
- Skogscentralen, Lehtojen hoito (pdf): <https://www.sll.fi/app/uploads/sites/105/2022/01/Lehtojen-hoito-Jukka-Ruutiainen-24.3.2022.pdf>
- 5 vinkkiä metsänomistajalle monimuotoisuuden lisäämiseksi: <https://www.upmmetsa.fi/tietoa-ja-tapahtumia/artikkelit/viisi-vinkkia-metsanomistajalle-monimuotoisuuden-lisaamiseksi/>
- Metsänhoidon suositukset, luonnon monimuotoisuus: <https://metsanhoidonsuosituksset.fi/fi/kategoriat/luonnonhoito-ja-monimuotoisuus>





POLLINERARE

- Ötökkäakatemia: <https://www.otokkaakatemia.fi/maatalouden-tulee-olla-polyttajays-tavallista/>
- Pölyttäjätietoa: <https://www.polyttajat.fi/polyttajatietoa/>
- Pölyttäjäystävällinen maatila.BSAG. https://www.bsag.fi/wp-content/uploads/2022/11/Polyttajaopas_2-11-2022_web.pdf
- Kansallinen pölyttjästrategia ja toimenpidesuunnitelma, Miljöministeriet: https://julkaisut.valtioneuvosto.fi/bitstream/handle/10024/163909/YM_2022_9.pdf?sequence=1&isAllowed=y

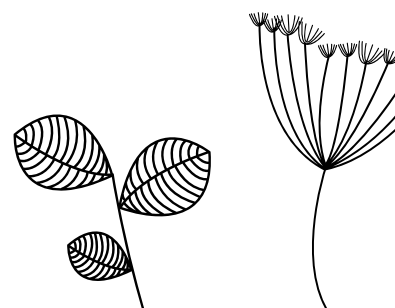
INVASIVA ARTER

- Den nationella webbplatsen om invasiva främmande arter: <https://vieraslajit.fi/>
- Vieraslajit. WWF. <https://wwf.fi/uhat/vieraslajit/>

VATTENDRAG

- Livsmedelsverket, kosteikot: <https://www.ruokavirasto.fi/tuet/maatalous/luonnon-monimuotoisuus-maatilalla/maatalousluonnon-monimuotoisuuden-opaat/kosteikot/kosteikot/>
- Informationspaket om våtmarker: <https://kosteikko.fi/>
- Finlands Naturskyddsförbund, Purot tarvitsevat puita: <https://www.sll.fi/2016/11/11/purot-tarvitsevat-puita/>
- Kosteikko-opas. Viltcentralen. <https://www.riistainfo.fi/wp-content/uploads/2023/09/kosteikko-opas-2015.pdf>







100 STEG
mot biologisk mångfald på lantgården



LumoTAITO 

The LumoTAITO logo icon, featuring a stylized globe with various agricultural and environmental symbols like a leaf, a flower, and a bird.