



100 *askelta* maatilan luonnon monimuotoisuuteen

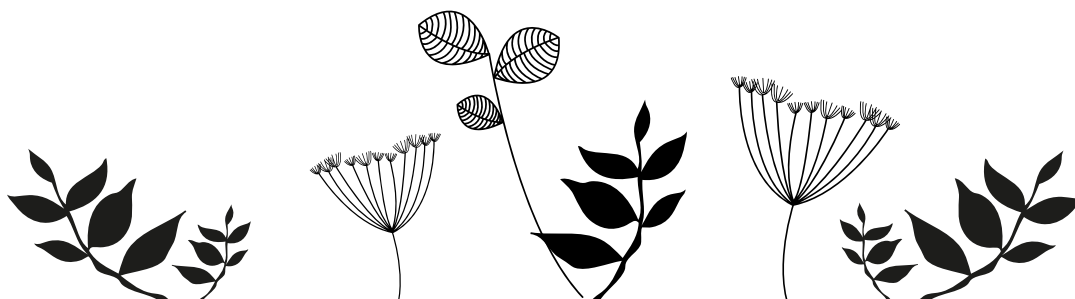
Lumo**TAITO**



SISÄLLYS



VILJELIJÖILLE	5
1. MONIMUOTOINEN MAISEMA	7
2. PELTOLUONTO	11
3. VESISTÖT	15
4. METSÄT	19
5. PERINNEBIOTOOPIT, LUONNONLAITUMET JA LAIDUNNUS	23
6. TILAN TÄRKEITÄ ELINYMPÄRISTÖJÄ	27
7. PÖLYTTÄJÄT	31
8. HARVINAISTUVA MAATALOUSYMPÄRISTÖN LAJISTO	35
9. LUONNONMUKAINEN TILAKESKUS	39
10. LUONNON MONIMUOTOISUUS OSANA MAATILAN VIESTINTÄÄ	43
SATA ASKELTA - MITEN KÄVI?	47
LUE LISÄÄ	48



JULKAISIJA

ProAgria Etelä-Suomi ry /
MKN maisemapalvelut
Lumotaito-hanke

VALOKUVAT

Auli Hirvonen

Jaska Poikonen: s. 12, 14, 38, 40, 43, 46

Katriina Koski: s. 44

Juha Erola: s. 34

ULKOASU

Nina Virtanen / Luula Oy

ISBN: 978-952-7050-29-3(PDF)

ISBN: 978-952-7050-30-9 (pehmeäkantinen)



VILJELIJÖILLE

Viljelijä! Sinulla on mahdollisuus lisätä tilasi luonnon monimuotoisuutta. Tässä oppaassa on 100 erilaista askelta kohti maatilan luonnon monimuotoisuuden lisäämistä ja säilyttämistä. Oppaan avulla voit arvioida millainen on tilasi luonnon monimuotoisuuden taso. Opas haastaa myös ajattelemaan asioita luonnon monimuotoisuuden kannalta, antaa vinkkejä sen hoitamiseen sekä auttaa arvioimaan maankäytön vaikutuksia ympäröivälle luonnolle.

Luonnon monimuotoisuudella tarkoitetaan elämän koko kirjoa, lajien sisäistä perinnöllistä muuntelua, erilaisten lajien runsautta sekä niiden elinympäristöjen monimuotoisuutta. Mahtuvatko maatilallesi viljelykasvien lisäksi muut eliöt; hyönteiset, matelijat, linnut, sienet ja nisäkkäät? Kasvaako pellonpientereilla niittykukkia ja onko tilallasi luonnonlaitumia, niittyjä, lahoppuuta, saarekkeitä tai kosteikkoja? Käytätkö peltoviljelyssä hyväksi havaittuja keinoja, kuten suojavyöhykkeitä, luonnonhoitopeltoja, viljelykiertoa tai monimuotoisuuskaistoja.

Askel askeleelta kohti lumoisaa maatilaa

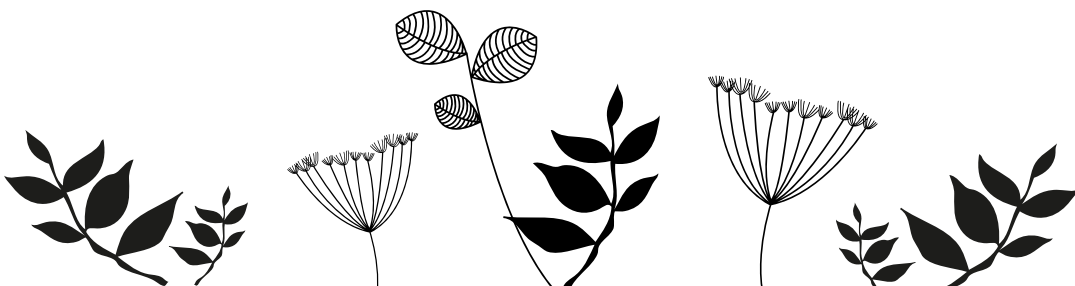
Tämän oppaan avulla voit leikkimielisesti, mutta tositaroituksella kartoittaa millä tasolla sinun tilasi luonnon monimuotoisuus on. Laita rasti, jos askeleen teksti vastaa toimitaasi tilallasi. Lopuksi laske kuinka monta lumoaskelta olet ottanut. Askeleet kattavat erilaisia maatalouden luonnon monimuotoisuuden osa-alueita. 100 askelen jälkeen voit katsoa mihin sinun askeleesi riittivät ja miten voisit tulevaisuudessa petrata.

Luonnon monimuotoisuus on päivittäisiä valintoja.

Hyviä hetkiä maatalousluonnon monimuotoisuuden parissa toivottaa Lumotaito-hankkeen työryhmä!

Riihimäki 2.12.2024

Auli Hirvonen
Katriina Koski
Laura Puolamäki
Laura Jäntti
Hanna Eronen
Tarja Lahtinen Collin
ProAgria Etelä-Suomi / Etelä-Suomen MKN Maisemapalvelut





Monimuotoinen maisema



Maiseman rakenteen perustekijöitä ovat mm. selänteet, laaksot, rinteet, ta-sangot, vesistöt ja asumisen sijoittuminen. Maisemarakenne on luonnon ja kulttuurin muodostama jatkuvassa muutostilassa oleva kokonaisuus, jonka perusosia ovat maa- ja kallioperä, ilmasto, vesi, elollinen luonto ja kulttuu-riympäristöt. Maisemarakenne kertoo elinympäristöjen ja lajistollisen mo-nimuotoisuuden vaihtelusta.

1. TIEDÄN,

että mitä monimuotoisempi tilani maisemarakenne on, sitä monimuo-toisempi on myös alueen eliölajisto. Pienipiirteisissä maisemassa on enem-män elinympäristöjä lajistolle, kuin suuripiirteisessä maisemassa.

2. SÄILYTÄN

tilani maisemarakenteen tärkeitä osia, kuten ojaia pientareineen, saarek-keita, monilaisia reunavyöhykkeitä, poimuilevia pellonreunoja, virtavesiä rantoineen ja pientareineen.

3. TUNNISTAN

tilani arvokkaat luontokohteet, kuten mm. perinnebiotoopit, jalopuut, lahoppuuston, monilajiset paahteiset pientareet ja reunavyöhykkeet sekä pienvesistöt.

4. HUOLEHDIN

tilani ekologisia yhteyksistä ja siten erilaisten eliölajien luontaisista leviä-mismahdollisuuksista. Metsänkäsittelytoimien valinnalla voin vaikuttaa metsän ekologisiin yhteyksiin.

5. YMMÄRRÄN

luonnon monimuotoisuuden tärkeyden. Kun huomioin tilani luonnon, säi-lytän samalla sen tuottamia elintärkeitä ekosysteemipalveluja ja ylläpidän monipuolista eliölajistoa ja sekä niiden elinympäristöjä. Poistan vieraslajit tilaltani.





Maisemassa on ekologisia verkostoja eli luonnon monimuotoisuuden ydinalueita ja niiden välillä olevia yhteyksiä. Ne ovat metsäisiä kasvillisuuden peittämiä alueita, virtavesiä, peltoketjuja tai harjukannaksia, jotka ylläpitävät luonnon ydinalueiden ekosysteemien toimintaa. Ekologiset yhteydet ovat kulkureittejä, joiden kautta eläimet ja myös kasvit voivat siirtyä alueelta toiselle niille muutoin epäsuotuisien alueiden läpi. Ekologiset verkostot ovat keskeistä luonnon monimuotoisuuden säilymiselle.



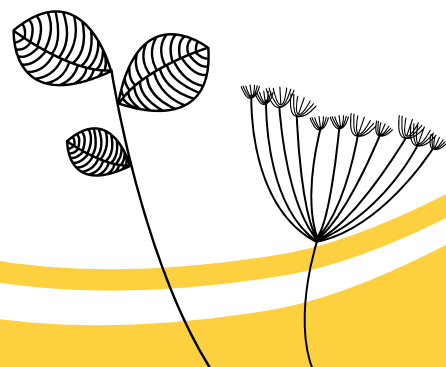
6. OPETTELEN

ymmärtämään valintojeni vaikutukset lähiympäristönsäni. Huomioin luonnon monimuotoisuuden säilyttämisen ja vahvistamisen niin maa- kuin metsätaloudessa. Esimerkiksi monilajinen nurmi apiloineen on pölyttäjien mieleen.



7. HARKITSEN

tilani maankäytön muutoksia. Esimerkiksi peltojen metsittäminen tai metsittyminen tai laidunalueiden ja niittyjen umpeenkasvu vähentävät maatalousluonnon monimuotoisuudelle tärkeää avoimuutta.





8. PIDÄN

huolta tilani pinta- ja pohjavesistä. Vesistöissä elää suuri määrä erilaista lajistoa. Vesistöistä huolehtiminen tuo hyvinvointia ihmisille ja muulle eliöstölle.

9. AJATTELEN

ympäristön hoidosta ennakkoluulottomasti ja uudella tavalla. Uskallan kokeilla uusia tai harvemmin tehtyjä toimia myös viljelyalueilla, kuten monimuotoisuuskais-toja, luonnonlaidunnusta, petopenkkoja ja peltometsäviljelyä.

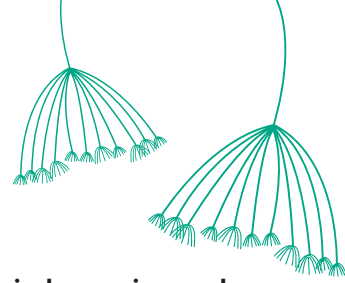
10. HYÖDYNNÄN

eri alojen asiantuntijoita ja hankkeita tilani luonnon monimuotoisuuden kehittämisessä. Käytän erilaisia luonnon monimuotoisuuden hoitoon tarkoitettuja rahoituksia.





Peltoluonto



Peltoluonnon monimuotoisuus syntyy erilaisia viljelykasveja kasvavista pelloista, maaperän monimuotoisuudesta ja kaikista pelloilla elävistä linnuista, nisäkkäistä, hyönteisistä, rikka- ja niittykasveista. Peltoluonnon elinympäristöjä ovat peltujen lisäksi myös erilaiset pientareet, saarekkeet, avo-ojat ja peltotiet.

Viljelymaiden lajistollinen monimuotoisuus on vähentynyt maataloustuotannon tehostumisen myötä. Toisaalta peltoluonnon monimuotoisuutta on helppo lisätä esimerkiksi viljelykierrolla, kerääjäkasveilla, luonnonhoitopelloilla ja erilaisilla kaistoilla. Lisäksi viljelyssä kannattaa huomioida pelloilla pesivät linnut ja ympäristössä elävät pölyttäjät.

11. HUOMIOIN

viljelyssä oman tilani maalajit ja maisemarakenteen. Pellon käytön suunnittelussa hyödynnän VIPU-palvelun karttapalvelua tai viljelyohjelmien satelliittikuvia. Hyödynnän näitä tietoja löytääkseni luonnon monimuotoisuudelle sopivia kasvulohkoja.

12. KÄYTÄN

satokasvien kanssa kerääjäkasveja. Monipuolinen aluskasviseos vaikuttaa juuriston hiilensidontaan. Kerääjäkasveissa on pölyttäjille hyviä kasveja.

13. KYLVÄN

monimuotoisuuskaistoja. Mitä enemmän kasvilajeja kaistalla on, sitä tehokkaampaa on pölytys ja luonnonmukainen tuholaistorjunta.

14. SUOSIN

monivuotisia ja -lajisia nurmia. Niillä voidaan luoda kukkivia elinympäristöjä hyönteisille ja muokkaamatonta maata maaperäeliöille.

15. MONIPUOLISTAN

tilani viljelyä suunnitelmallisen viljelykierron avulla. Hyvän viljelykierron avulla voin vähentää torjunta-aineiden käyttöä tavanomaisessa viljelyssä. Torjunta-aineiden käytön vähentäminen on tärkeää pölyttäjien säilymisen kannalta.



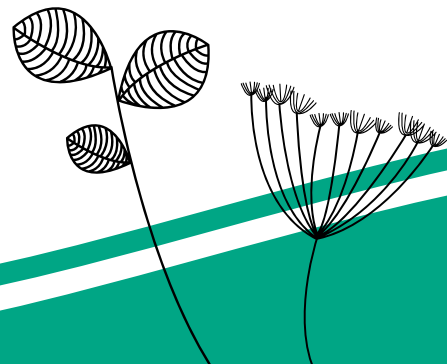


16. HUOLEHDIN

maan kasvukunnosta. Sienillä on tärkeä rooli isompien maamurujen muodostumisessa, kun taas bakteereilla pienten maamurujen muodostumisessa. Lierot muodostavat maahan huokosia ja pilkkovat kasvintähteitä ja kuljettavat niitä syvemmälle maahan. Peltomaan eliöstö edistää mururakenteen kestävyyttä, parantaa maan rakennetta ja edistää ravinteiden kiertoa. Kasvien juurten hapensaanti paranee.

17. HYÖDYNNÄN

luonnonhoitonurmia tilani viljelykierrossa. Luonnonhoitonurmia voidaan hyödyntää vanhoja peltolaitumia ja pitkäaikaisia kesantoja. Luonnonhoitonurmet palvelevat hyönteisiä parhaiten aukeilla, aurinkoisilla metsänreunoilla tai paahteisilla, hiekkaisilla lohkoilla.





18. HARKITSEN

peltometsäviljelyä. Peltometsäviljelyllä voidaan vaikuttaa suotuisasti alueen mikroilmastoon, vähentää tuulierosiota ja luoda hyönteiselle ja linnuille uutta elinympäristöä.

Peltometsäviljely on sekaviljelymuoto, jossa hyödynnetään puiden tuomaa monimuotoisuutta maaperäeliöstölle, pölyttäjille ja muille pieneliöille. Samalla alalla viljellään yhtäaikaaisesti maa- ja metsätaloukskasveja.

19. HYÖDYNNÄN

karjanlantaan maan kasvukunnon hoitamisessa. Maaperäeliöt osallistuvat hajotustoimintaan ja tuottavat maaperään happea, ilmaa ja sekoittavat maaperää.

20. MONIPUOLISTAN

peltolohkojen viljelykasvien monimuotoisuutta seoskasvustoilla.





Vesistöt



Maatalousympäristössä on monenlaisia vesistöjä; merta, järviä, jokia, puroja, valtaojia, ojia, kosteikkoja, pohjavesialueita ja lähteitä. Vesiensuojelu edistää myös vesistöissä elävien lajien viihtymistä.

21. SÄILYTÄN

avo-ojat sopivissa paikoissa. Avo-ojat monipuolistavat maisemarakennetta ja parantavat lintujen, sammakkoeläinten ja hyönteisten elinympäristöä.

22. PIDÄN

ojanpientareet mahdollisimman leveinä, sillä ne ovat arvokkaita elinympäristöjä. Pientareilla viihtyvät monet niittykasvit, niitä ravintokasveikseen tarvitsevat hyönteiset ja perhoset, sekä muokkaamattomasta maaperästä pitävä maaperän eliöstö. Pientareita tarvitsevat myös avoimen peltomaiseman linnut ja viljelylle hyödylliset petohyönteiset.

23. HUOLEHDIN

pienvesistä, kuten lähteistä, puroista, ojista sekä erilaisista luontaista kosteikoista. Ne ovat ekologisesti tärkeitä ja merkityksellisiä luonnon monimuotoisuuden toteutumiselle ja säilymiselle. Huolehdi myös tilallani olevista pohjavesialueista suosimalla suojavyöhykkeitä.

24. TARKKAILEN

maillani olevien ojien ja uomien varsia sekä rantoja haitallisten vieraslajien varalta. Torjun vieraskasvilajit hävittämällä kasvustoja, sillä esimerkiksi jättipalsami leviää vauhdilla, jos se saa jalansijaa pientareella. Minkkihavainnot ilmoitan vieraslajinisäkkäiden havaintolomakkeella Luonnonvarakeskukseen. Minkki on haitallinen vieraslaji etenkin saaristoalueilla, jossa se tuhoaa lintujen pesiä ja saalistaa aikuisia lintuja.

25. KASAAN

kiviä ja puunrunkoja purojen ja jokien pohjalle sopiviin paikkoihin, sillä ne parantavat vesieliöstön elinympäristöä. Puuaineksen ja kivien suojasta löytyy tarttumapintaa ja suojapaikkoja kaloille ja muille vesieliöille. Puurungot keräävät myös puista tippuvaa kariketta, jota purojen eliöstö käyttää ravinnokseen.





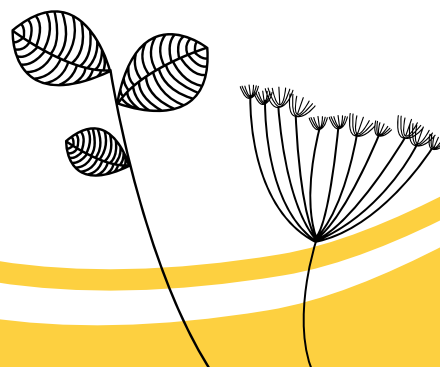
26. SUOSIN

ojien perkauksissa luonnonmukaisia menetelmiä, kuten tulvatasanteita, alivesiuomia, lietetaskuja, virranohjaimia ja altaita. Veden virtaamaa hidastamalla voidaan vähentää huuhtoumia maiden alapuolisiin vesistöihin ja parantaa näin vesistöjen tilaa.



27. SELVITÄN

mahdollisuudet perustaa kosteikko mailleni. Kosteikko tarjoaa vesiensuojelun ohella pesä- ja muuttoaikaisia pysähtymispaikkoja esimerkiksi erilaisille lokeille, taveille, sinisorsille, telkille, mustakurkku-uikuille, silkkiuikuille, haapanoille, tukka- ja punasotkille sekä nokikanoille.





28. RAKENNAN

uomiini pohjapatoja sopiviin paikkoihin. Peräkkäisiä pohjapatoja rakentamalla syntyy luonnonpuroa muistuttava virtapaikkojen ja suvantojen vuorottelu. Karkeasta sorasta tehty pato tarjoaa kutupaikkoja kaloille ja hyvät elinolosuhteet monille selkärangattomille eläimille. Oikein rakennettu luonnonmukainen pohjapato ei estä kalojen kulkua.

29. SÄÄSTÄN

ojanpientareilla ja luiskilla puita ja pensaita mahdollisuuksien mukaan, sillä ne varjostavat vesiuomaa ja parantavat näin vedessä viihtyvän eliöstön elinympäristöä. Erityisesti kalat tarvitsevat virtapaikoissa varjostusta.

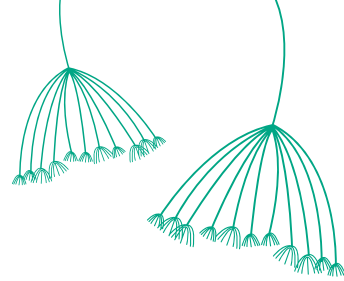
30. KESKUSTELEN

naapurimaanomistajien kanssa ja selvitän mahdollisuuksia tehdä yhdessä maillamme vesiuomien ja vesiluonnon kunnostustöitä.





Metsät



Metsissä ja puustoisissa maatalousympäristöissä on paljon mahdollisuuksia tehdä luonnon monimuotoisuutta lisääviä toimia. Talousmetsien monimuotoisuutta voi lisätä kasvattamalla lehtipuiden määrää, ylläpitämällä metsien monipuolista ikärakennetta tai rakenteellista vaihtelua, kasvattamalla lahopuumäärää tai suojelemalla uhanlaisia lajeja.

31. SUOSIN

monipuolista sekapuustoa tilakeskuksessa ja talousmetsissä. Näin luonnon monimuotoista ja kestävää ympäristöä. Yli 10 000 seuralaislajia on riippuvainen erilaisista ja eri-ikäisistä puista.

32. TURVAAN

metsäisiä luontokohteita rajaamalla luonnontilaiset tai niiden kaltaiset arvokkaat elinympäristöt hakkuiden ulkopuolelle. Näitä kohteita ovat esimerkiksi kallioympäristöt, lehdot, suot ja paahdeympäristöt. Arvokkaat elinympäristöt on tunnistettava ja huomioitava metsien käsittelyssä.

33. SUOSIN

kukkivia ja marjovia lehtipuita sekä pensaita, kuten tuomea, pihlajaa, raijaa, koiranheittä, lehtokuusamaa, pähkinäpensasta, taikinamarjaa, katajaa ja herukoita. Ne tarjoavat eri eliölajeille ravintoa kevästä myöhäiseen syksyyn.

34. SÄILYTÄN

luonnon monimuotoisuudelle arvokkaita lajeja, kuten haavat, pajut ja kaikki jalopuut. Erityisesti tammi ja haapa ovat luonnon monimuotoisuuden superpuita. Näillä puilla elää monipuolinen eliöstö. Niissä elää harvinaisia kääpiä, sieniä, jäkäliä, sammalia ja hyönteisiä. Myös linnut ja nisäkkäät viihtyvät näissä puissa.

35. POISTAN

puustoisilta alueilta puuvartiset vieraslajit; mm. isotuomipihlajan, terttu-seljan, viitapihlaja-angervon, idän- ja lännenkanukan sekä vuorivaahteran.





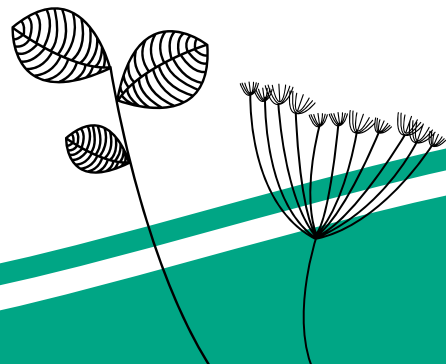
36. SÄÄSTÄN

lahopuuta maatalous- ja metsäluonnossa. Lahopuun merkitys on suuri, sillä Suomen metsälajeista noin neljännes, 4000-5000 lajia, on riippuvaisia lahopuusta. Metsiin tarvitaan lahopuujatkumo, eli eri-ikäistä lahopuuta. Sekä pysty- että maalahopuu on tärkeää luonnon monimuotoisuudelle.



37. LUON

keinotekoisesti uutta lahopuuta. Tekopötkelöt lisäävät kolopesijöiden pesäpaikkoja, niistä hyötyvät myös lahottajat ja hyönteiset. Tekopötkelöitä kannattaa tehdä erityisesti nuoriin ja varttuneisiin kasvatusmetsiin, joissa on itsestään vain vähän lahopuuta. Tekopötkelöihin paras puu on lehtipuu.





38. SÄÄSTÄN

metsissäni vanhat, uurteiset ja järeät puut. Ne tarjoavat elinympäristön lukuisille lajeille. Vanhoilla elävillä lehtipuilla on usein enemmän seuralaislajeja kuin havupuilla.

39. OTAN

puuston ja pensaikon hoidossa pesivät linnut huomioon. En suorita raivauksia tai hakkuita 1.4.-31.7. välisenä aikana. Useimpien lintulajien pesintäajat ajoittuvat keväälle ja alkukesään.

40. SÄILYTÄN

metsissä riistatiheikköjä ja kuusen taimiryhmiä, sillä ne toimivat suoja- ja pesimispaikkoina kanalinnuille ja muulle riistalle. Huomion tämän raivauksissa ja harvennushakkuissa.





Perinnebiotoopit, luonnonlaitumet ja laidunnus



Suomessa on noin 30 000 ha hoidossa olevia perinnebiotooppeja ja luonnonlaitumia. Perinnebiotoopit eli kedot, niityt, hakamaat ja metsälaitumet ovat perinteisen karjatalouden muovaamia, yleensä runsaslajisia elinympäristöjä, jotka ovat tuotaneet karjan tarvitseman talvirehun tai olleet laitumina. Perinnebiotooppien perinteinen hoito on pääasiassa ollut niittoa, laidunnusta tai heinäkorjuun jälkeistä laidunnusta. Kaikki perinnebiotooppityypit ovat uhanlaisia luontotyyppejä.

Myös nurmien laidunnus lisää huomattavasti luonnon monimuotoisuutta verrattaessa sitä rehunurmiin tai viljapeltoihin.

41. HOIDAN

perinnebiotooppeja tai luonnonlaitumia ja tiedän tekeväni arvokasta työtä. Kaikki perinnebiotoopit ovat uhanalaisia luontotyyppejä, suurin osa jopa äärimmäisen uhanalaisia. Perinnebiotooppeja ovat mm. kedot, nummet, tuoreet niityt, hakamaat ja metsälaitumet.

42. KOEN TÄRKEÄKSI

yhteistyön perinnebiotooppien hoidossa. Sopimuksellinen luonnonlaidunnus on tärkeä yhteistyömuoto arvokkaiden alueiden hoidossa ja uusien laidunalueiden kehittämisessä. Hyödynnä Laidunpankki.fi-palvelua.

43. TUOTAN

luonnonlaidunnuksen kautta suuren määrän elintärkeitä ekosysteemipalveluita. Eli huolehdiin samalla maaperästä, pölyttäjistä, ruuantuotannosta ja kulttuuriperinnöstä.

44. OMISTAN

suomalaista alkuperäiskarjaa, joka laiduntaa luonnonlaitumilla. Suomenlampaat, suomenkarja ja suomenhevonen säilyttävät arvokasta laiduneläinten geneettistä perimää ja monimuotoisuutta.

45. HOIDAN

ammattitaidolla ja tavoitteellisesti luonnonlaitumiani. Olen perehtynyt erilaisten perinnebiotooppien hoitoon ja kohteiden ennallistamiseen.





46. OLEN HUOMANNUT

perinnebiotooppini kasvien lajimäärän lisääntyneen vuosien aikana. Perinnebiotooppien hoidon tarkoituksena on köyhdyttää elinympäristöä, jotta harvinaisemmat ja matalakasvuiset niittyajit sekä pölyttäjät pystyvät lisääntymään.



47. YMMÄRRÄN

laidunpaineen ja lohkottamisen olevan merkittävimpiä perinnebiotoopin hoitoon vaikuttavia tekijöitä. Ravinnon riittävyttä ja laiduntauksen ympäristövaikutuksia säädellään laidunnuspainetta muuttamalla. Käytän lohkottamista ja väliaitoja varmistaakseni parhaimman laidunnustuloksen.





48. TEEN

perinnebiotoopeilla myös kunnossapitoraivausta. Poistan kuusen ja männyn taimia sekä lehtipuuvesakkoja. Poistan myös vadelmaa, sananjalkaa ja vieraslajeja laitumilta.



49. LAIDUNNAN

tilani eläimiä nurmilla. Laidunnus nurmilla lisää mm. hyönteisten ja lintujen määrää.



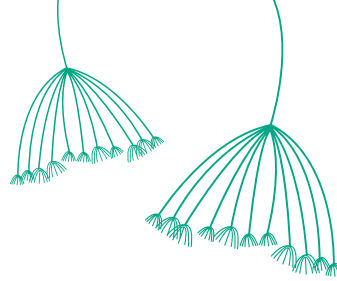
50. HYÖDYNNÄN

perinnebiotooppien parissa tekemääni työtä tilani tuotteiden markkinoinnissa.





Tilan tärkeitä elinympäristöjä



Maatalousympäristössä on tärkeitä elinympäristöjä, jotka tarvitsevat vaihtelevasti joko hoitoa tai luonnontilaan jättämistä. Nämä usein pienialaiset kohteet vaativat monesti vain säilyttämistä ja jotkin niistä säännöllistä niittoa tai raivaamista.

51. SÄILYTÄN

paahteiset reunavyöhykkeet ja harjujen paahderinteet. Nämä ovat arvokkaita elinympäristöjä ja näissä elää runsaasti uhanalaisia lajeja mm. erilaisia pölyttäjiä. Hoidan niitä pitämällä ne avoimina tai puoliavoimina.

52. ESTÄN

tilani kallioketoja ja ketoja umpeenkasvulta ja rehevöitymiseltä. Molemmat elinympäristöt ovat uhanalaisia ja usein vaateliaan niittylajiston elinpaikkoja.

53. SUOJELEN

tilallani olevia pienvesiä. Lähteet ja muut pienvedet ovat laajalti muokattuja ja monet niiden luontotyytit ovat uhanalaisia. Pääosa erityisesti Etelä-Suomen pienvesistä on menettänyt luontaiset ominaispiirteensä. Samalla on menetetty tärkeitä elinympäristöjä ja luontoarvoja.

54. SÄILYTÄN

tilani peltomaisemaan rajatuvat kalliojyrkänteet luonnontilaisina. Ne muodostavat erityisen pienilmaston ja tarjoavat elinympäristön vaateliaille lajeille.

55. KUNNOSTAN

pienvesiä. Pienvedet, mm. purot, norot ja lammet ylläpitävät pienilmastoa niiden rantavyöhykkeillä. Ne ovat merkittäviä elinympäristöjä sekä maalla että vesistöissä eläville lajeille.





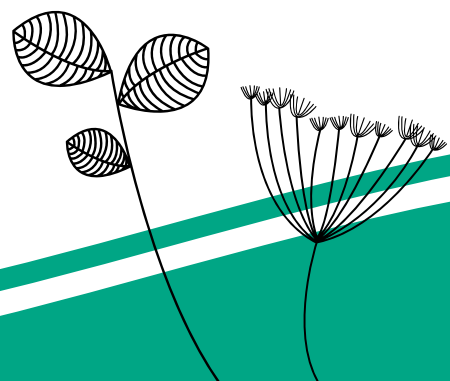
56. SÄILYTÄN

tilallani avoimia niittyjä. Eri-
laiset niityt ovat harvinaisia
elinympäristöjä ja tarvitse-
vat säännöllistä niittoa. Ne
voivat on kasvillisuudelta
reheviäkin, mutta tarjo-
avat silti ravintoa linnuille
ja hyönteisille. Osa niityn
kasveista kannattaa jättää
talventörröttäjäksi. Ne ovat
merkittäviä siemeniä syöville
pikkulinnuille, kuten peipoil-
le, järripeipoille, hempoille,
punatulkuille, viherpeipoille,
pikkubarpusille, tikleille ja
urpiaisille.



57. NIITÄN

monilajiset teiden ja peltojen
pientareet ruohovartisten
kasvien kukinnan jälkeen,
jotta niitykasvit ehtivät
siementää. Pientareet ovat
tärkeä elinympäristö pelto-
jen lajistolle, ne tarjoavat
pesä- ja talvehtimipaikkoja
hyönteisille sekä pesä- ja
suojapaikkoja linnuille ja pik-
kunisäkkäille.





58. HOIDAN

lehtojani esimerkiksi poistamalla kuusentaimia. Multavat lehdot ovat metsiemme monilajisimpia kasvupaikkoja. Kuusi peittää valoa ja lämpöä vaativan lehtolajiston, kuten pähkinäpensaän, jalopuiden tai ruohovartisten lajien elinpaikkoja.

59. YMMÄRRÄN

uusympäristöjen arvon luonnon monimuotoisuudelle. Uusympäristöt tarjoavat kasvi- ja eläinlajeille uuden elin-tilan, kun niiden luonnolliset elinympäristöt ovat vähentyneet. Korvaavia elinympäristöjä ovat muun muassa teiden pientareet, maa-ainesten ottoalueet, joutomaa-alueet ja voimajohtoaukeat.

60. HOIDAN

Hoidan tilani kosteikkoja. Kosteikko on luontotyyppi, joka on suuren osan vuodesta veden peitossa ja jossa on vesi- ja kosteikkokasvillisuutta. Kosteikot tasaavat tulvavirtaamia ja ovat tärkeitä vesiensuojelulle.





Pölyttäjät



Pölyttäjät ovat välttämättömiä luonnon ekosysteemien toiminnalle. Noin 75 % maapallon viljelykasveista ja 90 % maailman kukkakasveista tarvitsee hyönteispölytystä. Ilman pölyttäjiä maailmasta katoaisivat monet kasvit, myös ruokakasvit. Pölyttäjät ja niiden toukat ovat myös tärkeä ravintoresurssi monille muille eläimille. Maailman koko maataloustuotannosta noin 5-8 % on arvioitu olevan suoraan riippuvaista eläinpölytyksestä.

61. TUNNISTAN

erilaiset hyödylliset pölyttäjäryhmät eli kimalaiset, mehiläiset, ampiaiset, päivä- ja yöperhoset, kukkakärpäset ja kovakuoriaiset.

62. TARJOAN

viljelykierrossa pölyttäjille sopivia ravintokasveja, kuten rypsiä, rapsia, kuminaa, tattaria, apilaa ja härkäpapua.

63. HYÖDYNNÄN

kerääjäkasveja, jotka suosivat pölyttäjiä. Monimuotoisuutta lisäävät mm. hunajakukka, keltamaite, sinilupiini, sikuri, sinimailanen, puna-apila, veriapila ja persianapila.

64. HUOLEHDIN

kukkajatkumosta eli siitä, että maatilani alueella on kukkivia kasveja läpi kasvukauden. Näin turvaan pölyttäjien ravinnon, eli meden ja siitepölyn saannin. Kukkajatkumon muodostavat luonnonkasvit, koristekasvit ja viljelykasvit.

65. LISÄÄN

kukkivien kasvien määriä ja lajirunsautta maatilallani. Perustan maisemapeltoja, monimuotoisuuskaistoja ja niittypeltoja.





66. SÄILYTÄN

pölyttäjien elinpaikkoja eli lahopuita, kivikasoja ja vanhoja olkipaaleja. Jätän paahteiset maanpaljastumat koskemattomiksi maassa eläviä hyönteisiä varten. Mesipistiäiset voivat pesiä myös rakennuksissa, kuten ladoissa ja aitoissa.



67. NIITÄN

pientareet eriaikaisesti - osan keskikesällä, osan vasta elokuussa. Keskikesällä niitetty piennar kukkii syksymmällä uudelleen. Näin tarjoan pölyttäjille kukkivia pientareita eli ravintoa läpi kasvukauden.





68. LISÄÄN

pajujen ja pajukoiden määrää maatalousalueiden soveltuvilla maastonkohdilla. Tunnistan myös muut keväällä kukkivat puut: raidan, tuomen, lepän, vaahteran, pihlajan, hedelmäpuut ja metsälehmuksen ja muistan, että ne ovat pölyttäjille tärkeää ravintoa keväällä. Pajut kannattaa säilyttää erityisesti lämpimillä eteläreunoilla.

69. EN NÄE

voikukkaa tai leskenlehteä rikkakasvina, vaan pölyttäjien hyvinä keväisinä ravintokasveina.

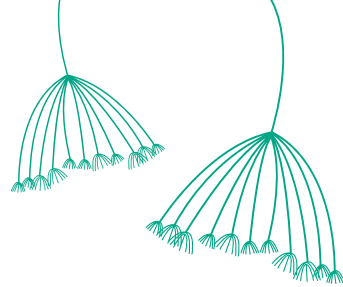
70. TIEDÄN,

että pölyttäjät takaavat tilani hyötykasvien laadukkaan ja runsaan sadon.





Harvinaistuva maatalousympäristön lajisto



Uhanalaista lajistoa on eniten maatalousalueilla ja niistä lukumääräisesti valtaosa on hyönteisiä. Uhanalaiset lajit ovat erityisesti perinneympäristöissä, jotka ovat jo luontotyyppeinä uhanalaisia. Uhanalaistumisen pääasiallinen syy on niittyjen umpeenkasvu ja luonnonlaitumien väheneminen.

71. SUOSIN

talviaikaista kasvipeitteisyyttä. Tilallani on siten kiurulle sopivia ympäristöjä. Kiuru viihtyy viherkesannoilla ja syysviljapelloilla sekä hyötyy vasta keväällä tehdystä muokkauksesta. Kiuru on silmälläpidettävä laji.

72. TARJOAN

pääskysille sopivia pesäpaikkoja. Syynä pääskyjen vähentymiseen on ennen kaikkea maatalouden rakennemuutos sekä maatalouden tehostuminen ja tilojen erikoistuminen. Erityisen haitallista on ollut karjatilojen väheneminen. Karjatiloilta ympäristö on monipuolisempaa ja eläinten läsnäolo houkuttelee paikalle runsaasti pääskyjen ravintonaan käyttämiä hyönteisiä. Haarapääsky on vaarantunut ja räystäspääsky on silmälläpidettävä laji.

73. YLLÄPIDÄN

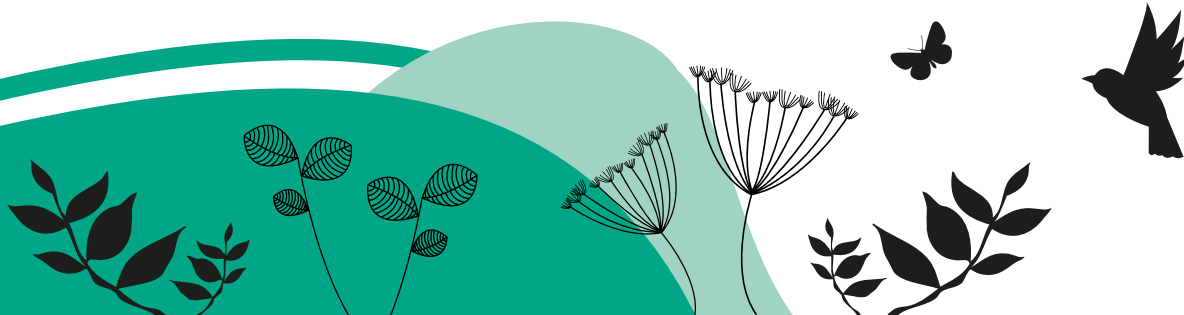
isokuoville mieluisia elinympäristöjä, kuten avo-ojitettuja peltoja, kosteita ja avaria rantaniittyjä, viherkesantoja ja rantalaitumia. Maailmanlaajuisesti silmälläpidettävä isokuovi on suurin Suomessa tavattavista kahlaajista.

74. TARJOAN

silmälläpidettävälle peltopyylle soveltuvia ympäristöjä. Suosin leveitä pientareita, en torju kaikkia peltopyyn ravintona käyttämiä rikkakasveja ja suosin talviaikaista kasvipeitteisyyttä ja kesantoja.

75. LUON

mesipistiäisille elinpaikkoja. Säästän vanhat puuyksilöt ja lahopuut maatalousalueilla ja niiden läheisyydessä pölyttäjien elinpaikkoina. Estän aurinkoisten karujen reunametsien umpeenkasvua, säilytän pientareita ja vanhoja kelopuita. Suomessa elää 225 mesipistiäislajia, joista joka kolmas on uhanalainen.





Uhanalaisuusluokituksessa on yhdeksän eri luokkaa millä arvioidaan lajiston yleisyyttä tai harvinaisuutta; hävinneet, äärimmäisen uhanalaiset, erittäin uhanalaiset, vaarantuneet, silmälläpidettävät, elinvoimaiset, puutteellisesti tunnetut, arviointiin soveltumattomat ja arvioimatta jätetyt.



76. HAVAITSEN

tilallani usein erilaisia perhosia. Maatalousympäristön perhoset tarvitsevat erilaisia niittyjä, pientareita ja muita avoimia alueita. Lisäksi niittyjen kasvilajistosta löytyy myös perhosten toukkien ravintokasveja. Tyypillisiä lajeja ovat ketokultasiipi, loistokultasiipi, ketohopeatäplä, niittysinisiipi, mansikkakirjosiipi, nokkosperhonen ja tesmaperhonen.



77. LÖYDÄN

tilaltani lantakuoriaisia. Suomessa elää 47 eri lantakuoriaista, sontiaista, lantiaista, santiaista, sittiäistä ja mantuaista. Niistä noin puolet on uhanalaisia tai silmälläpidettäviä. Niillä on merkittävä tehtävä hajotajina ja ravinteiden kierrättäjinä.





78. TIEDÄN

tilani uhanlaiset kasvilajit. Maatalousympäristöissä ja erityisesti perinnebiotoopeilla elää noin 40 % kaikista uhanalaisista putkilokasveista. Näitä uhanalaisia lajeja ovat mm. keto- ja horkkakatkerö, ahokirkiruoho, idänverijuuri, keltamatara, saunionoidanlukko, etelänhoikkaängelmä ja hirvenkello.

79. TUNNISTAN

tilallani kasvavat silmälläpidettävät kasvilajit. Näiden lajien elinympäristöt ovat kutistuneet ja lajit vähenevät tämän takia. Näitä lajeja ovat mm. ketoneilikka, musta- ja kelta-apila, ahokissankäpäälä, keto- ja ahonoidanlukko, jäkki, kangasajuruoho, kartioakankaali ja huhtakurjenpolvi.

80. SUOSIN

runsasta niittykasvillisuutta. Tilallani on huomionarvoisia, mutta vielä elinvoimaisia niittykasveja, kuten nurmikonnantatar, ketoruusuruoho, sikoangervo, aholeinikki, ahopukinjuuri, huopakeltano, mäkitervakko, nurmilaukka, kevätesikko, tummatulikukka, kissan- ja peurankello, ahde- ja ketokaunokki ja kullero. Niittykasvillisuus on tärkeää hyönteisille.





Luonnonmukainen tilakeskus



Suomalainen tilakeskus on puistomainen, monesti suurten puiden reunustama asuin- ja tuotantopihan yhdistelmä. Pihat ovat oivallinen paikka lisätä luonnon monimuotoisuutta. Oikeilla kasvivalinnoilla on suuri merkitys mm. linnuille ja pölyttäjille.

81. SÄILYTÄN

perinteisen puistomaisen maatalan päärakennuksen puutarhan. Istutan ja ylläpidän perinteisiä maatiaiskasveja; koristekasveja, marjapensaita ja yrttejä. Lisään pihapiiriin monimuotoisuutta myös suosimalla jaloja lehtipuita. Käytän kotimaisia lajeja ja lajikkeita.

82. KORVAAN

osan tilakeskuksen nurmikoista niityillä, ne sopivat hyvin maatalan pihapiiriin.

83. TEEN

linnuille ja lepakoille pönttöjä ja siileille talvipesiä. Latoihin ja sähkötolppiin voi tehdä tuulihaukalle pönttöjä. Pääskysille puolestaan voi tehdä keinopesiä tai rakennelmia, jossa niiden savipesät pysyvät paremmin. Tilakeskukset ovat lintulajistoltaan monimuotoisimpia elinympäristöjä. Talojen pihapiirit tarjoavat suojaisia pesimäpaikkoja monille viljelyksillä ruokaileville lajeille.

84. JÄTÄN JOTAIN TEKEMÄTTÄ

ja päästän irti vanhoista siisteysajatuksista. Hallittu hoitamattomuus ei ole laiskuutta vaan se on luonnon monimuotoisuuden huomioimista.

85. HOIDAN

vanhaa puukujannetta tai istutan uuden. Tilakeskuksen puukujanteet suojaavat maaperää tuulelta ja eroosiolta. Vanhat puukujanteet leveine pientareineen antavat elinpaikan niitylajistolle. Ne ovat myös näyttävä maisemaelementti.





86. KERÄÄN

oksat ja raivausjätteen risuaitoihin hyönteisten pesä- ja talvehtimispaikoiksi ja kuljetan loput pois rehevöitymisen vähentämiseksi.



87. JÄTÄN

pihan laitamien nokkoset niittämättä, koska nokkosperhosen, neitoperhosen, herukkaperhosen, amiraaliperhosen ja monen muun perhosen toukat tarvitsevat niitä ravinnokseen.





88. SÄILYTÄN

tilakeskuksen vanhat rakenteet, kuten kiviaidat ja piharakennukset. Kiviaidat ovat paitsi maisemallisesti merkittäviä, ne tarjoavat elinympäristöjä mm. sammalille, jäkälille, linnuille ja matelijoille. Piharakennusten ympäristöt tarjoavat ravinto- ja suojapaikkoja pölyttäjille ja linnuille.

89. KASVATAN

puutarhassani omenapuita ja marjapensaita, ne tarjoavat ravintoa ihmisten lisäksi pölyttäjille ja linnuille.

EN KASVATA pihallani vieraskasvilajeja. Tutustun vieraslajit.fi -sivuston kautta torjuttaviin lajeihin.

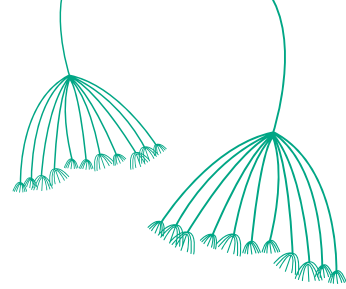
90. TEEN

lammikon pihalleni ja hyödynnän siinä pihapiirini luontaisia pinnanmuotoja. Lammikoissa viihtyvät kosteikkokasvien lisäksi sammakot, sudenkorennot, sukeltajahyönteiset ja linnut.





Luonnon monimuotoisuus osana maatalan viestintää



Luonnonhoito on osa maataloustuotantoa, sillä hyvinvoiva luonto parantaa kannattavuutta ja kasvattaa satoa. Tilan luonnon monimuotoisuustöistä kannattaa kertoa ja olla esimerkkinä.

91. OLEN ESIMERKKINÄ

Kerron konkreettisista luonnon monimuotoisuuden eteen tekemistäni toimista. Se kiinnostaa tämän päivän kuluttajia.

92. TOIMIN YHTEISTYÖSSÄ

koulujen kanssa ja tarjoan tietoa maataloudesta koululaisille. Otan koululaisia vastaan tilalleni ja kerron maatalousluonnon monimuotoisuudesta.

93. JAAN

sosiaalisessa mediassa valokuvia ja tarinoita tilani luonnosta ja kerron luonnon monimuotoisuustöistäni. Kerron myös miten luonnon monimuotoisuus lisääntyy tilallani.

94. TEEN INFOTAULUN

missä kerrotaan esimerkiksi maatalan eliölajistosta, miksi hoidan perinnetoimintoja tai miksi jätän pientareiden leikkuun elokuuhun.

95. OSALLISTUN

valtakunnallisiin ja maakunnallisiin teemapäiviin, esim. Avoimet maatilat, Luonnonlaidunpäivä, Suomen luonnonkukien päivä ja Suomen luonnon päivä.





96. YLLÄPIDÄN

aktiivisesti tilani nettisivuja.
Annan rohkeasti kasvot luonnon monimuotoisuustyölle.



97. OTAN VASTAAN

vierailijaryhmiä ja ohjaan opastuskierroksia tilallani kertoen maatalousluonnosta. Opettelen lajistoa ja luontotyyppejä.



98. SUUNNITTELEN

viestintäni ja kenelle viestin.

99. HYÖDYNNÄN

viestinnässäni hankkeiden ja asiantuntijoiden kautta saamani tietoa tilani luonnon monimuotoisuudesta. Osallistun aktiivisesti erilaisiin hankkeisiin ja projekteihin.

100. KERRON,

että olen toteuttanut tämän oppaan askeleita ja vinkkaan oppaasta muillekin!





SATA ASKELTA

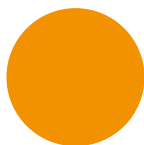
Nyt olet kävellyt sata askelta luonnon monimuotoisuuden polulla. Tuntuiko helpolta, vai oliko haasteita? Tämä opas antaa sinulle työkaluja, mietittävää ja käytännön vinkkejä erilaisiin tapoihin lisätä luonnon monimuotoisuutta tilallasi.

Laske kuinka monta askelta sinä sait kasaan.



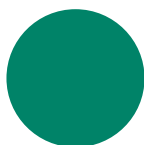
0-29 askelta

Luonnon monimuotoisuuden edistäminen ei taida vielä olla jokapäiväistä tilallasi? Ei hätää, tämän oppaan askelista voit poimia itsellesi sopivia tekoja ja nousta helposti seuraavalle tasolle.



30-59 askelta

Hyväntä näyttää! Olet selkeästi ottanut luonnon monimuotoisuuden huomioon tilallasi. Oliko joku osa-alue helpompi kuin toinen? Kaikilla tiloilla ei ole mahdollisuutta esimerkiksi luonnonlaidunnukseen, jonka kautta syntyy monia luonnon monimuotoisuutta edistäviä vaikutuksia. Silloin voi petrata muita osa-alueita.



60-100 askelta

Loistavaa! Luonnon monimuotoisuus on sinulle tuttua ja arkipäivää. Haasta itsesi ja tavoittele mahdollisimman suurta lukua.



LUE LISÄÄ

LAJISTO:

- Viljelmien siipiveikot: <https://www.birdlife.fi/wp-content/uploads/2015/12/maatalous-lin-nut-fi.pdf>
- Punaisen kirjan verkkopalvelu. Lajien uhanalaisuusarviointi. <https://punainenkirja.laji.fi/>
- Suomen lajitietokeskus. <https://laji.fi/>

L Aidunnus

- Laidunpankki-palvelu. <https://www.laidunpankki.fi/>
- Sopimuslaidunnus-opas. https://www.laidunpankki.fi/attachments/text_editor/251.pdf

Maatalousluonnon monimuotoisuus

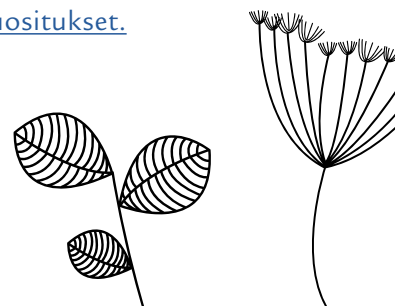
- Ruokavirasto, Luonnon monimuotoisuus maatilalla: <https://www.ruokavirasto.fi/tuet/maatalous/luonnon-monimuotoisuus-maatilalla/>
- Viljelijän ympäristökioski. <https://www.ymparistokioski.fi/>
- Luonnon monimuotoisuuden tiekartta maa- ja metsätaloudelle. MTK. https://www.mtk.fi/documents/d/mtk/mtkn-ja-slcN-luonnon-monimuotoisuuden-tiekartta-maa-ja-metsataloudelle_2024

Maisema:

- LUKE, Maisema kertoo monimuotoisuudesta: https://portal.mtt.fi/portal/page/portal/www/old_poistetus/old_Monimuotoisuus/Maatalousymp%C3%A4rist%C3%B6%20ja%20el%C3%A4imet/Maisema
- VYL, Ekologiset verkostot ylläpitävät luonnon monimuotoisuutta: <https://www.vyl.fi/alan-kehittaminen/teemavuodet-ja-kampanjat/puunhalausviikko/tietoa/puiden-monimuotoiset-verkostot/ekologinen-verkosto/>
- Maisema-opas. https://www.maajakotitalousnaiset.fi/uploads/archive/attachment/maisema-opas_korjattu_2018_pieni.pdf

METSÄT:

- Metsäkeskus, Metsien suojelu ja elinympäristöjen hoito: <https://www.metsakeskus.fi/fi/metsan-kaytto-ja-omistus/metsien-suojelu-ja-elinymparistojen-hoito>
- Metsäkeskus, Lehtojen hoito (pdf): <https://www.sll.fi/app/uploads/sites/105/2022/01/Lehtojen-hoito-Jukka-Ruutiainen-24.3.2022.pdf>
- 5 vinkkiä metsänomistajalle monimuotoisuuden lisäämiseksi: <https://www.upmmetsa.fi/tietoa-ja-tapahtumia/artikkelit/viisi-vinkkia-metsanomistajalle-monimuotoisuuden-lisaimiseksi/>
- Metsänhoidon suositukset, luonnon monimuotoisuus: <https://metsanhoidonsuosituksset.fi/fi/kategoriat/luonnonhoito-ja-monimuotoisuus>





PÖLYTTÄJÄT:

- Ötökkäakatemia: <https://www.otokkaakatemia.fi/maatalouden-tulee-olla-polyttajays-tavallista/>
- Pölyttäjätietoa: <https://www.polyttajat.fi/polyttajatietoa/>
- Pölyttäjätystävällinen maatalous. BSAG. https://www.bsag.fi/wp-content/uploads/2022/11/Polyttajaopas_2-11-2022_web.pdf
- Kansallinen pölyttäjät strategia ja toimenpidesuunnitelma, ympäristöministeriö: https://julkaisut.valtioneuvosto.fi/bitstream/handle/10024/163909/YM_2022_9.pdf?sequence=1&isAllowed=y

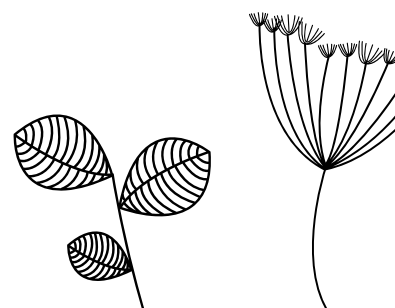
VIERASLAJIT

- Kansallinen vieraslajisivusto. <https://vieraslajit.fi/>
- Vieraslajit. WWF. <https://wwf.fi/uhat/vieraslajit/>

VESISTÖT:

- Ruokavirasto, kosteikot: <https://www.ruokavirasto.fi/tuet/maatalous/luonnon-monimuotoisuus-maatalalla/maatalousluonnon-monimuotoisuuden-opaat/kosteikot/kosteikot/>
- Tietopaketti kosteikoista: <https://kosteikko.fi/>
- Suomen Luonnonsuojeluliitto, Purot tarvitsevat puita: <https://www.sll.fi/2016/11/11/purot-tarvitsevat-puita/>
- Kosteikko-opas. Riistakeskus. <https://www.riistainfo.fi/wp-content/uploads/2023/09/kosteikko-opas-2015.pdf>







SATA ASKELTA
maatilan luonnon monimuotoisuuteen



LumoTAITO 

The LumoTAITO logo graphic consists of a circular orange and yellow sun-like shape with green leaves and a small blue insect-like figure.