

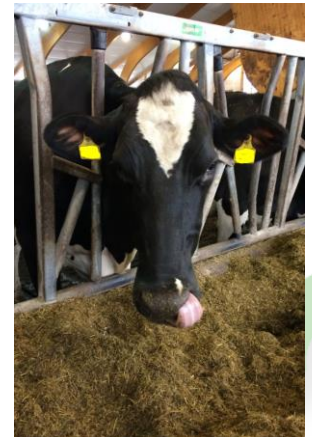
Ruokinta tuotosseurantatiloilla vuonna 2019

Tuija Huhtamäki
ProAgria Keskusten Liitto
19.3.2020



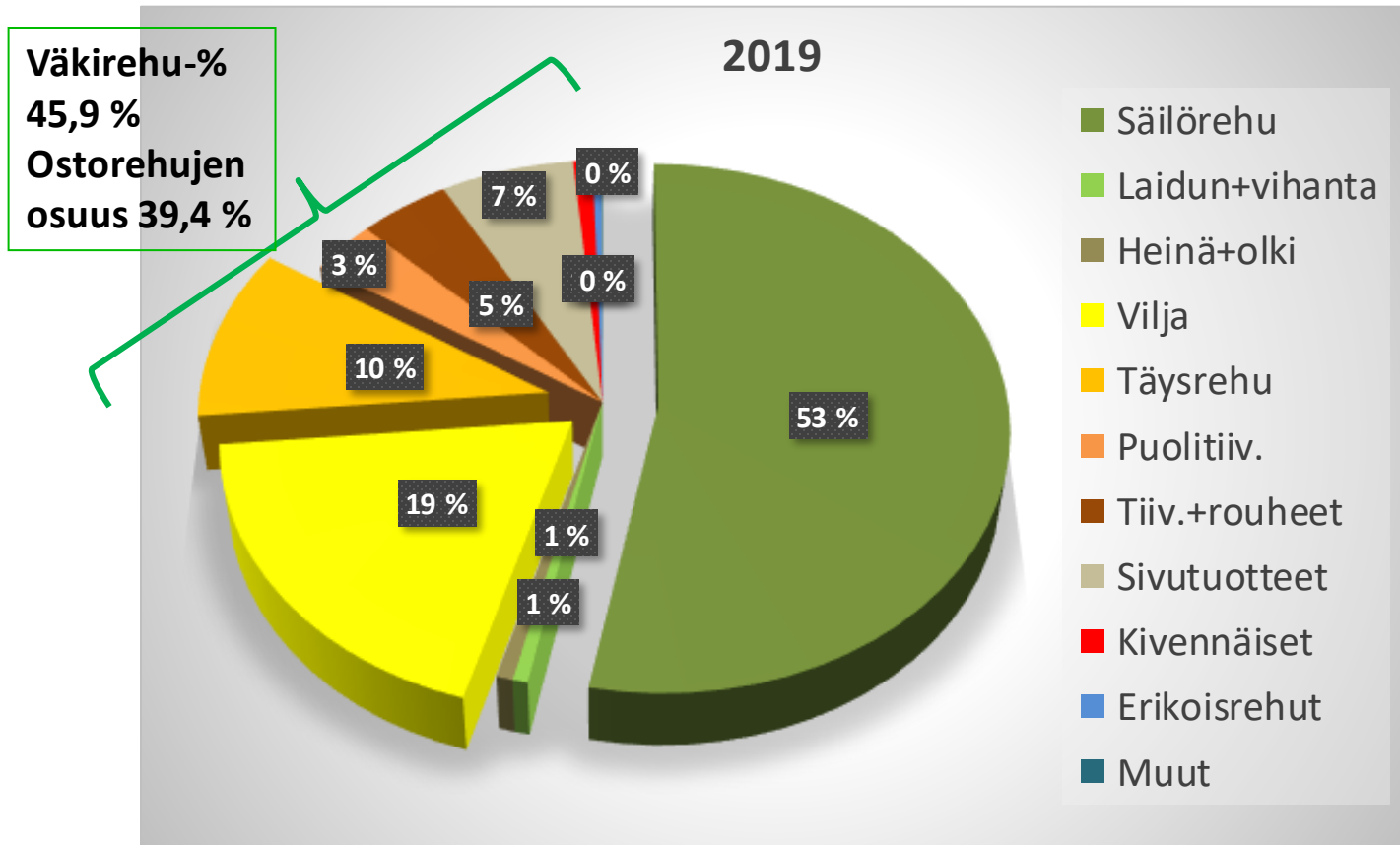
Ruokintadatan tilastointi muuttuu

- Uusi KarjaKompassi otettiin ProAgriassa käyttöön vuoden 2019 aikana
- Koko vuotta koskeva karjan rehunkulutuslaskelma, Jaksolaskelma, lopetettiin. Syynä vähäinen kiinnostus.
- Keskimääräinen rehudieetti ja rehunkulutus tieto lasketaan Seurantalaskelmien (= yhden päivän rehunkulutus ja tuotos) perusteella
- Erikseen ummessa oleville ja lypsäville
- Tässä koosteessa:
 - Millä rehuilla maitoa tuotettiin vuonna 2019
 - Säilörehun laatutietoja ja analyysien ottoinnokkuus 2019
 - Rehun hyväksikäyttö sekä N- ja P- hyväksikäyttö maidontuotannossa

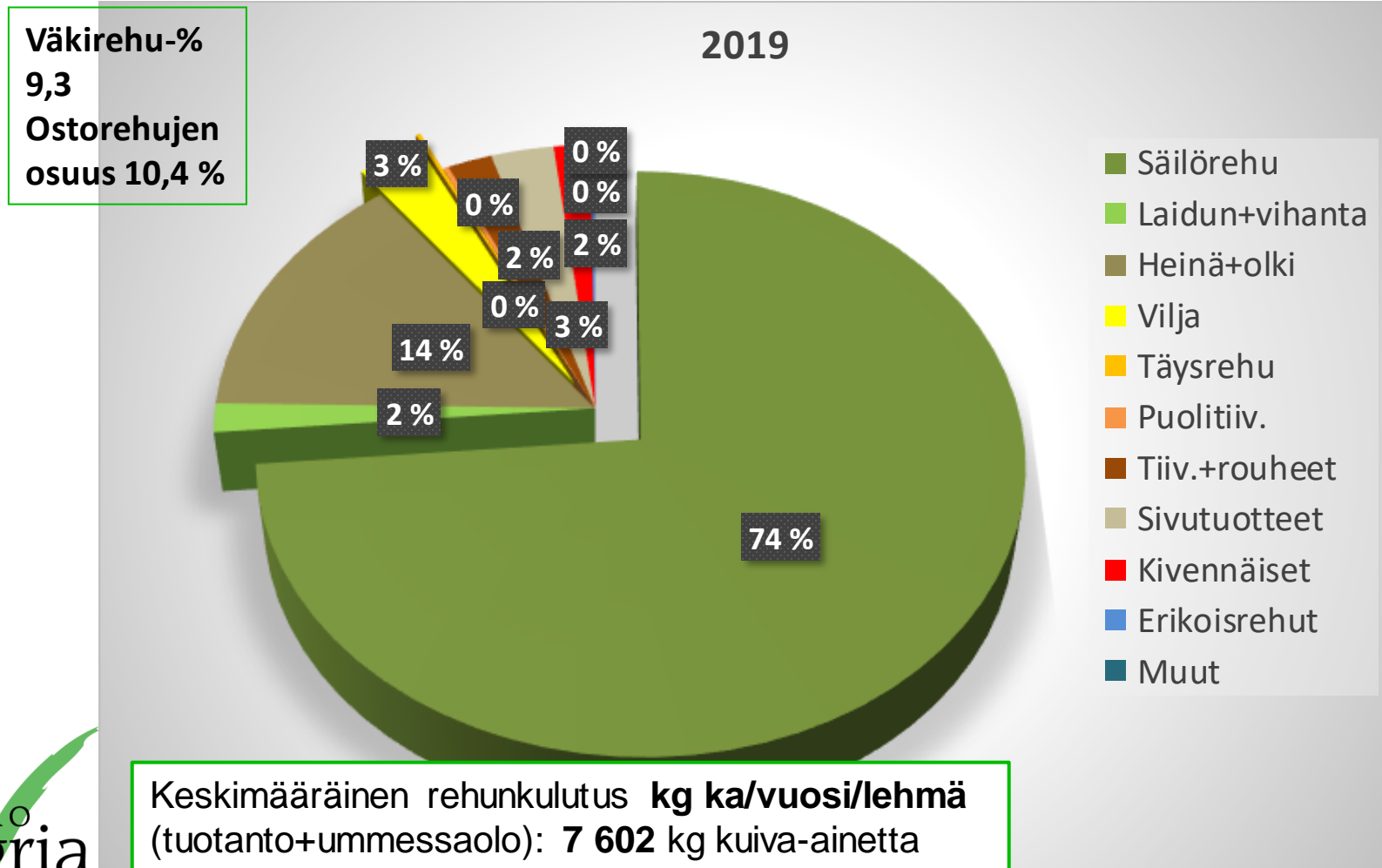


Lypsävien lehmien rehustus 2019, % kuiva-aineesta

Keskimääräinen rehunkulutus **kg ka/vuosi/lehmä**
(tuotanto+ummessaolo): **7 602 kg** kuiva-ainetta



Ummessaolevien lehmien rehustus



Väkirehu-%:n ja ostorehujen osuuden kehitys



Erikseen:

- ummessaolevat
- lypsävät

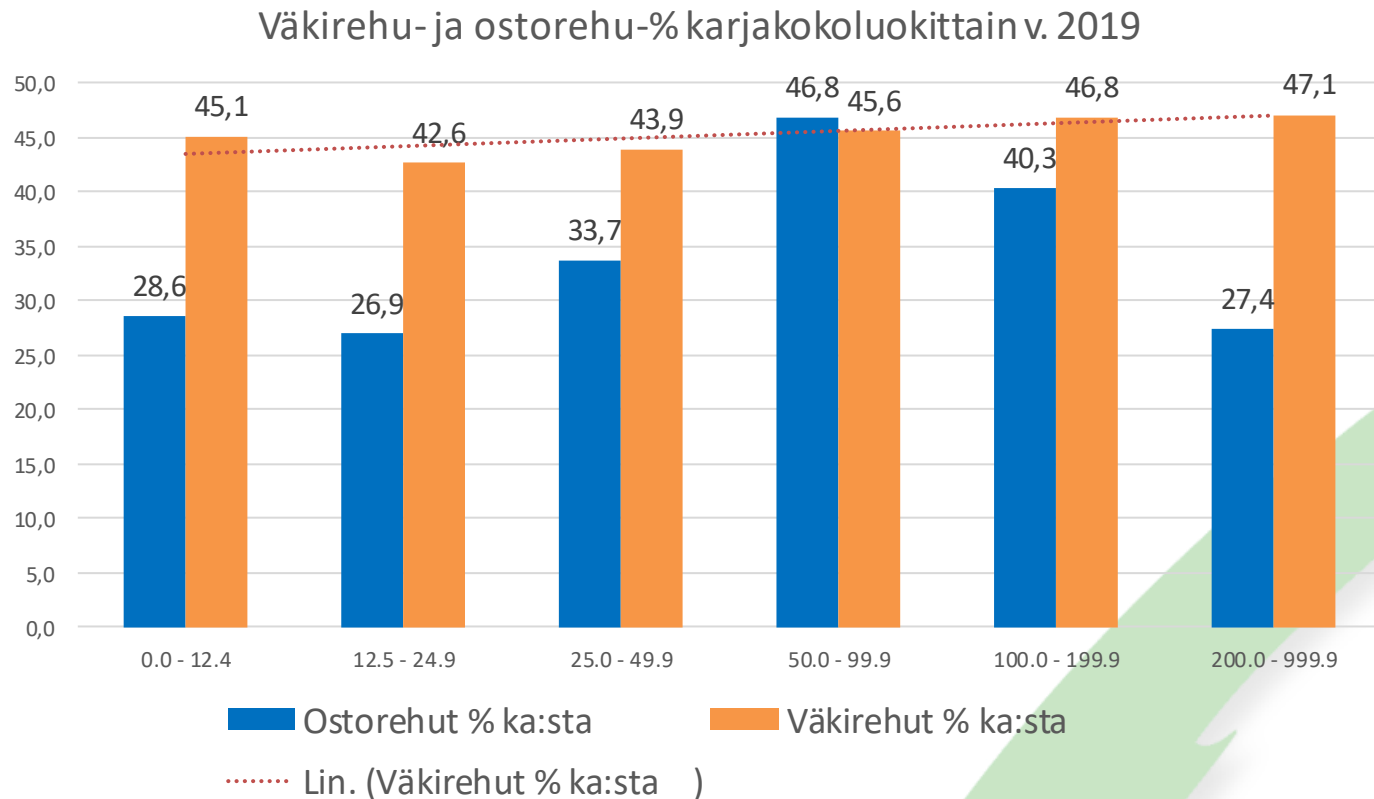
	2015	2016	2017	2018	2019 lyps.	2019 Umm.
Väkirehu-% ka:sta	45,3	45,0	44,9	44,1	45,9	9,3
Ostorehuja, % ka:sta	32,9	32,3	32,7	33,9	39,4	10,4



PRO
Agria

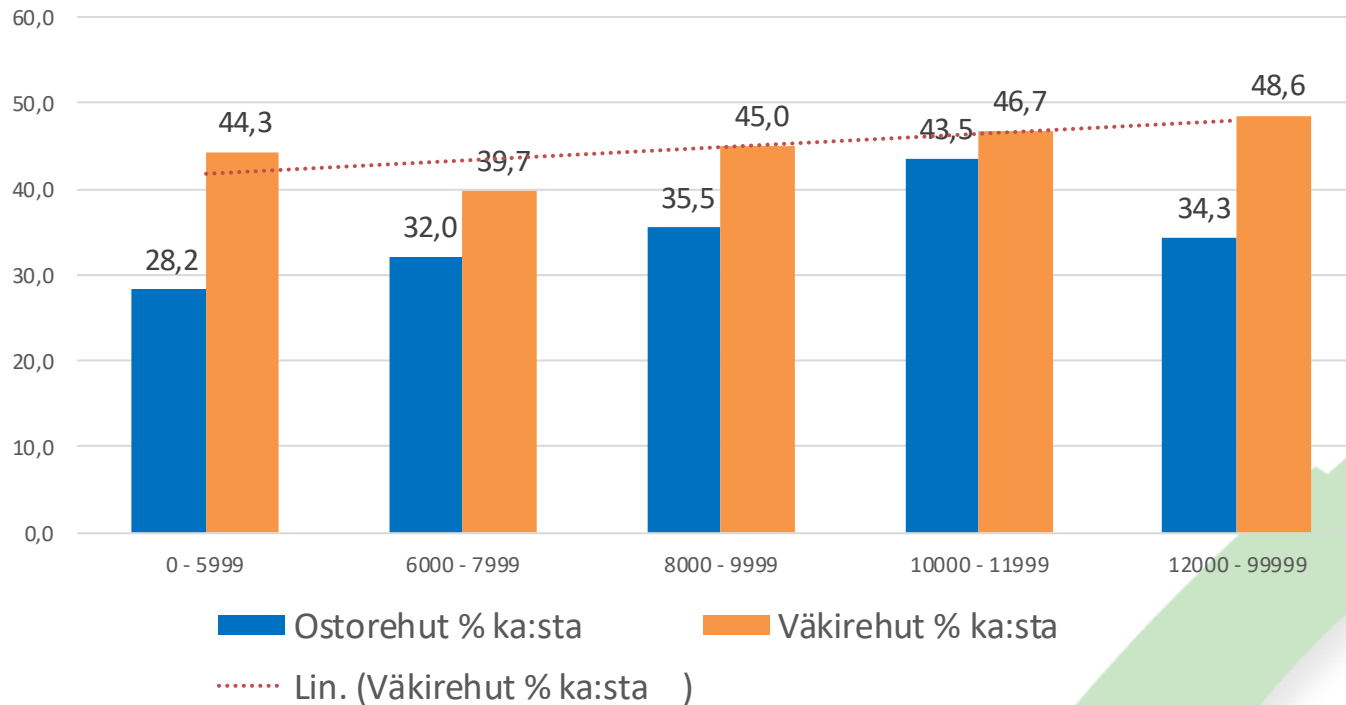
*Aineisto: ProAgria Seurantalaskelmat 1.1.2019-31.12.2019.
Yhden päivän laskelmien kooste. 1600 karjaa, keskimäärin
64 lehmää, keskimaito 30 kg/lehmä/pv.*

Väkirehujen määrässä vain vähän vaihtelua eri karjakokoluokissa 2019



Väkirehun määrä kasvaa keskituotoksen noustessa

Väkirehu- ja ostorehu-% keskituotosluokittain v. 2019



Ostorehukustannukset, snt/meijerimaitolitra v. 2019

Keskituotos- luokka	Snt/litra
6 000 – 7 999	7,6
8 000 – 9 999	8,0
10 000- 11 999	8,5
Yli 12 000	8,9
Kaikki keskim.	8,2
<i>Vrt. vuosi 2018</i>	- 16 % ed vuoteen 9,79

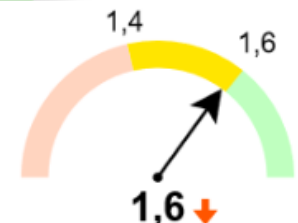
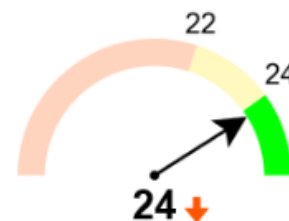
Karjakoko	Snt/litra
12.5 - 24.9	8,3
25.0 - 49.9	8,1
50.0 - 99.9	8,3
100.0 - 199.9	8,1
Kaikki keskim.	8,2

EKM-kg/kg ka lypsävät lehmät 2019

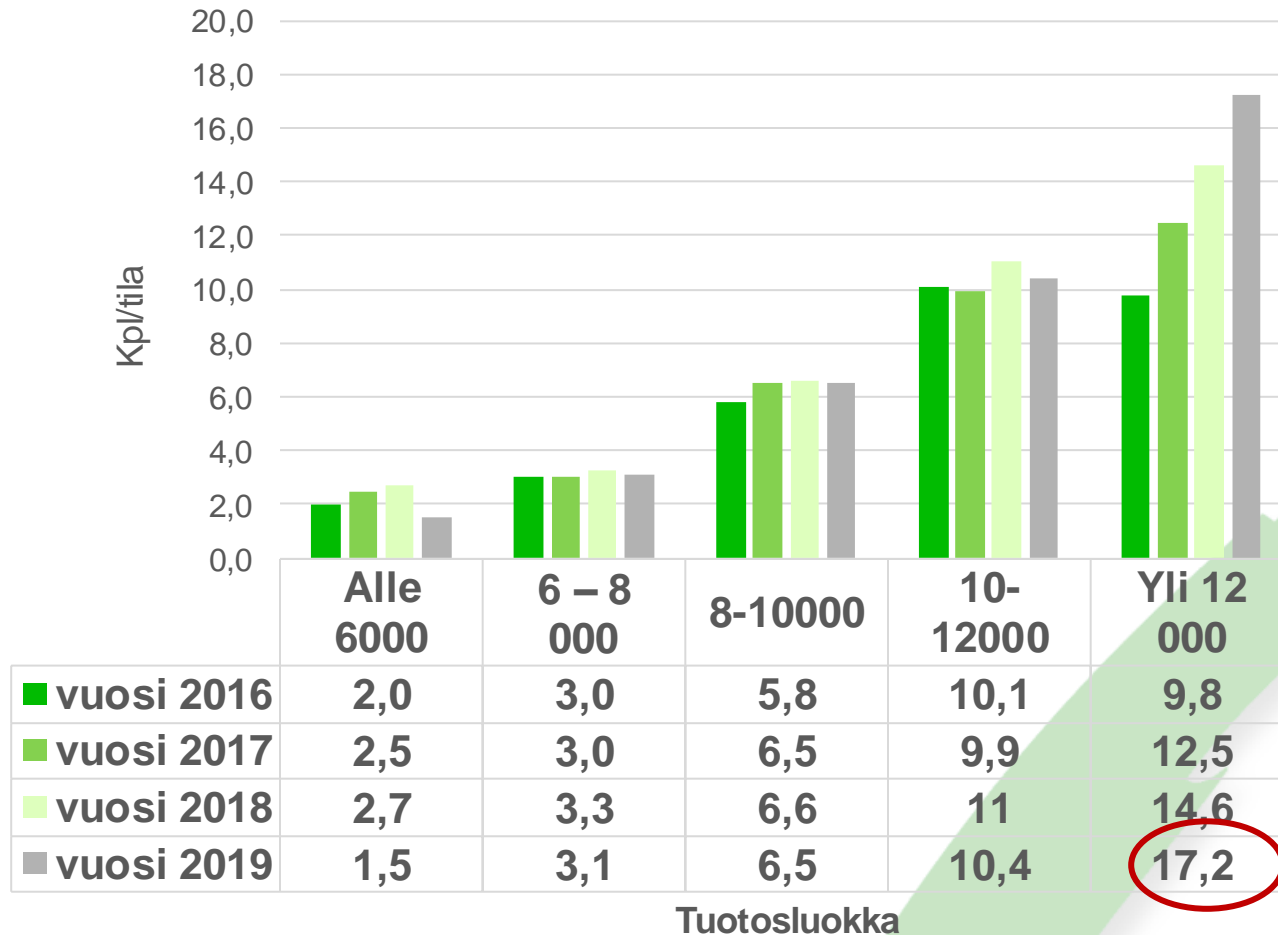
	EKM-kg/kg ka
Keskimäärin	1,47
90 %	1,31
70 %	1,42
50 %	1,47
30 %	1,52
10 %	1,59

Keskituotosluokittain, EKM kg/kg ka rehua

Alle 6000	6 - 8000	8-10 000	10-12 000	Yli 12 00
1,12	1,33	1,44	1,52	1,60



Säilörehu analysoidaan parhailta tiloilla useammin kuin kerran kuukaudessa



Säilörehun laatu (D-arvo) lypsävien dieetissä eri vuosina

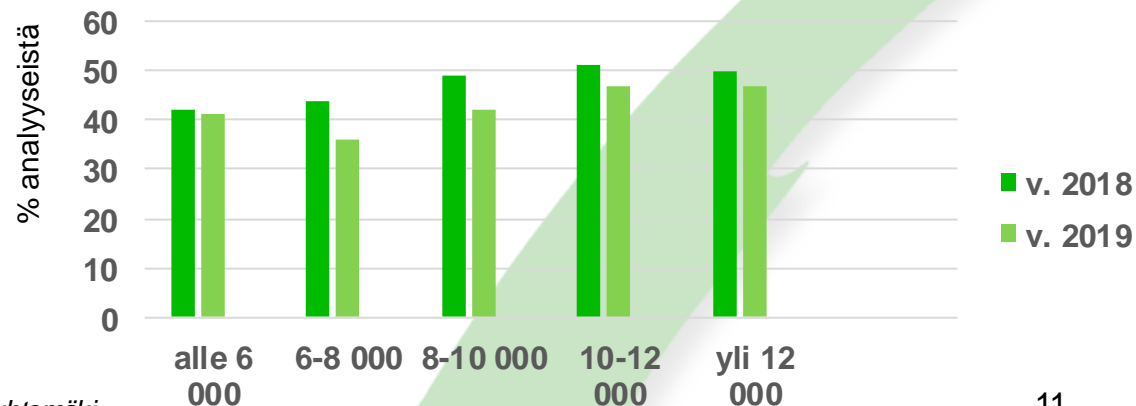
Nurmisäilörehun D-arvo	Keski-määrin	Alle 6000	6 – 8 000	8- 10000	10- 12000	Yli 12 000
Vuosi 2016	682	673	678	682	685	690
Vuosi 2017	680	655	677	680	683	686
Vuosi 2018	678	668	673	678	680	680
Vuosi 2019	678	668	676	677	679	679

Kesällä 2018 korjatut näkyvät kevään 2019 tilastoissa.

PRO
Agria

ProAgria MaitoTulosseminaari 19.3.2020/Huhtamäki

Yli 680 D-arvon säilörehujen osuus v. 2017 ja 2018



Säilörehun laatu (Nurmi-SR 1. sato) syksy 2017-2019



Nurmi-sr 1. sato	Syksy 2017	Syksy 2018	Syksy 2019
Kuiva-aine, g/kg ka	332	432	360
D-arvo, g/kg ka	687	698	675
Raakavalk, g/kg ka	144	139	147
Kuitu NDF g/kg ka	546	514	558
Syönti-indeksi	107	115	106

Säilörehun laatu palasi tavanomaiselle tasolle kuivan kesän 2018 jälkeen. Ruokinnan optimointi oli helpompaa mm riittävän kuidun ansiosta.

Ravintoaineiden hyväksikäyttö 2019

	ME MJ /ekm kg korjattu	ME MJ/EKM korjaamaton	OIV, g/valk-g	OIV g /kg ka	Typen hyväksi- käyttö, %	Fosforin hyväksi- käyttö, %
v. 2019	5,37 (4,83-6,13)	7,77	1,48	97 (91-102)	29,3 (25-33)	30,3 (24-37)

Maidon ureapitoisuus vuosina 2014-2019

	2014	2015	2016	2017	2019
Urea	27,8	26,0	27,6	28,5	28,3
<i>vaihtelu</i>	(20-35)	(18-34)	(20-35)	(21-36)	(21-35)