

PRO
Agria

ProTuotos-karjojen rehustus vuonna 2012

Tuija Huhtamäki
ProAgria Keskusten Liitto

KarjaKompassi





Esityksen sisältö:

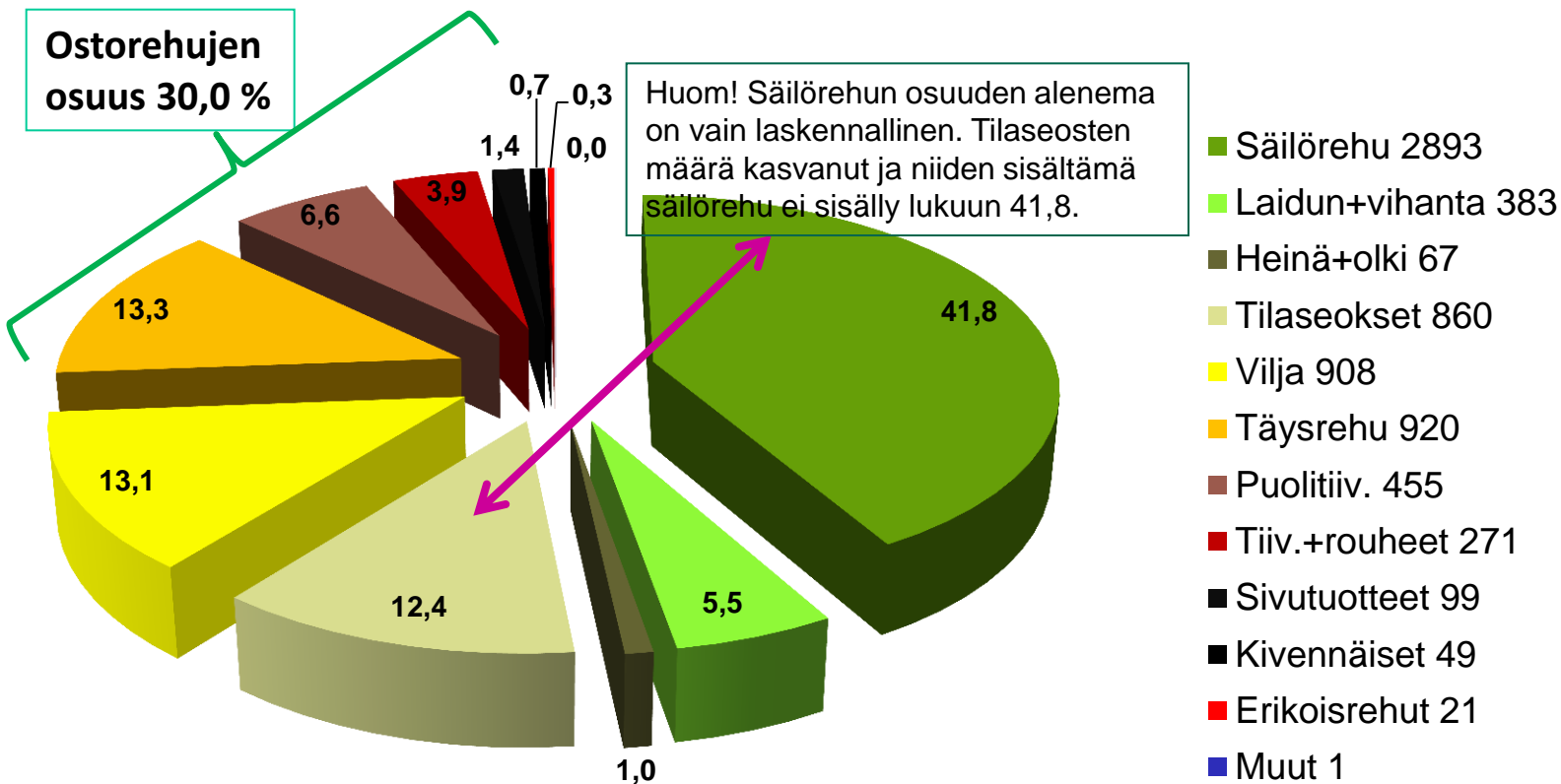
- Millä eväillä maito tuotettiin vuonna 2012 ja erot edellisvuoteen?
- Ruokinnan eroja tilakoko- ja keskituotosluokittain

KarjaKompassin käyttö 15.1.2012-14.1.2013

	Laskelmia, kpl		Käyttäjiä	
	Viljelijä tehnyt	Neuvoja tehnyt	Viljelijä	Neuvoja
Ruok. Suunnittelu optimoitu	287	22 127	73	221
Ruok. Seur. Jaksolaskelma	17	3 582	6	158
Ruok. Seur. Päivälaskelma	71	14 231	25	204
Tuottoennuste	-	774	-	105
Rehuvaste	14	241	13	77



Rehun kulutus v 2012 % kuiva- aineesta



Aineisto: ProAgria Jaksolaskelmat 1.1.2012-31.12.2012.
1 035 karjaa (keskim. 36,5 le/karja) yht. 37 734 lehmää, joiden keskituotos oli 8 804 maito-kg/lehmä.

Rehunkulutus 2012

	Kg ka/lä/jakso 2011	2012	Erotus	% kuiva- aineesta 2011	2012
Säilörehu	3 300	2 893**	(- 407)**	47,6	41,8**
Laidun+vihanta	404	383	- 21	5,8	5,5
Heinä+olki	82	67	-15	1,2	1,0
Tilaseokset	282	860	+ 578**	4,1	12,4**
Vilja	976	908	- 68	14,1	13,1
Täydennysrehut (entiset täysrehut)	1003	920	- 83	14,5	13,3
Valkuaistäydennysrehut (ent puolitiiv.)	375	455	+ 80	5,4	6,6
Valk.rehut (ent. Tiivisteet)	369	271	- 98	5,3	3,9
Sivutuotteet	83	99	+ 16	1,2	1,4
Kivennäiset	44	49	+ 5	0,6	0,7
Erikoisrehut	17	21	+ 4	0,2	0,3
<u>Muut</u>	<u>1</u>	<u>1</u>	<u>+/- 0</u>	<u>0,0</u>	<u>0,0</u>
	6936	6927			

**** Säilörehun määrään lisättävä tilaseosten säilörehu. Esim. ka-väkirehu-%:lla 44,7 → säilörehua 320 kg ka, jolloin laskennallinen kokonaismäärä olisi **3 213 kg ka eli 46,4 %**.**

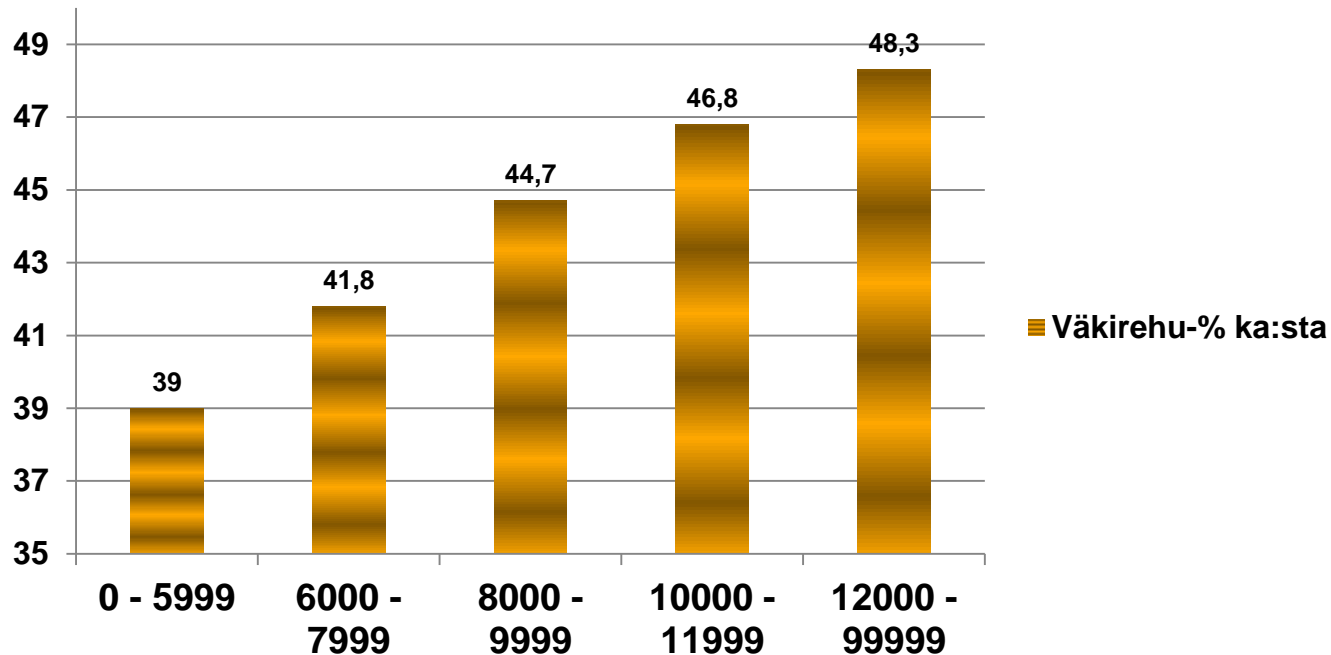


Väkirehu-%:n kehitys

	2006	2007	2008	2009	2010	2011	2012
Väkirehu-% ka:sta	41	41	41	42	43	n. 44	44,7

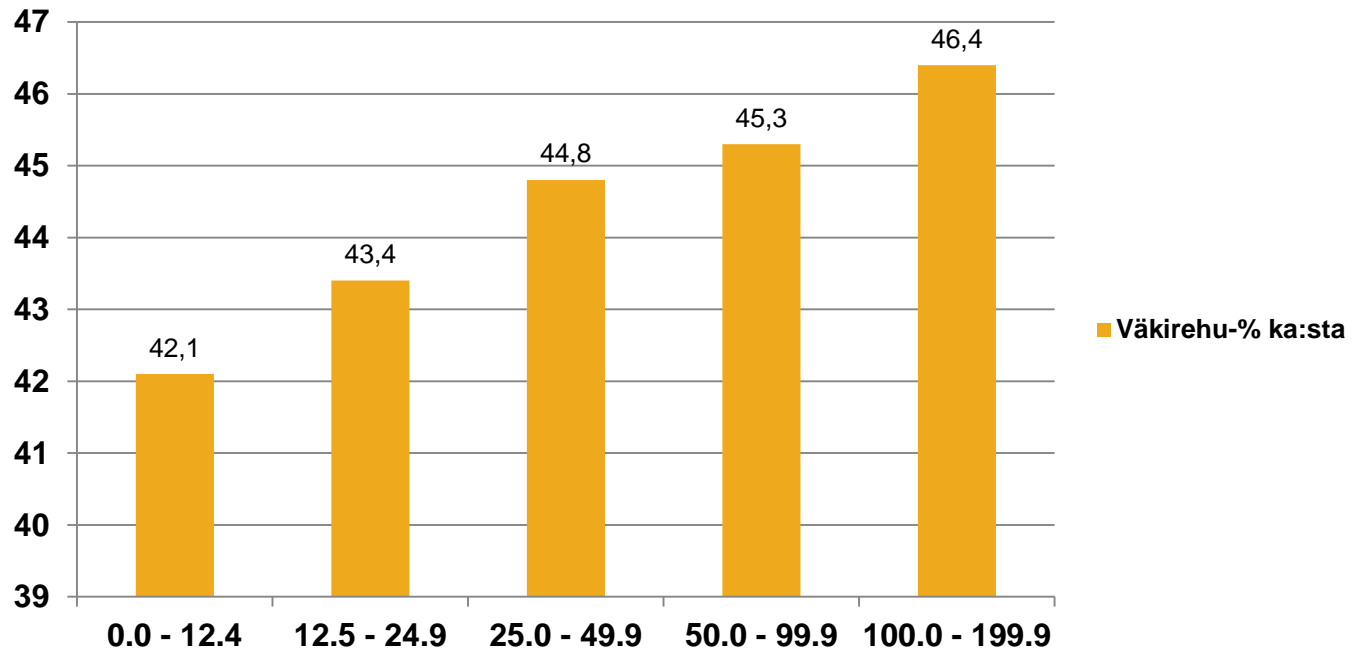
Väkirehun määrä lisääntyy tuotostason noustessa

Väkirehu-% ka:sta eri tuotosluokissa, v. 2012



Väkirehun osuus kasvaa tilakoon kasvaessa

Väkirehu-% ka:sta karjakokoluokittain



Keskimääräinen rehustus lypsävillä tuotosluokittain

Keski-tuotos	Alle 6 000	6 000 - 7 999	8 000 - 9 999	10 000- 11 999	Yli 12 000	Keskim.
Meijeriin kg/pv	18,9	22,9	26,1	28,5	30,6	26,1
MJ/kg ka (korj)	11,1	10,9	10,9	10,9	11,0	10,9
OIV g/kgka	95	96	98	98	100	98
Raakavalk, g/kg ka	163	167	171	172	171	170
Syönti, kg ka/pv	16	19	20	21	22	20
Väkirehu-% ka:sta	42	46	48	48	48	47
Väkirehua, kgka	6,7	8,7	9,6	10,1	10,6	9,4

Säilörehun laatu

	2006	2007	2008	2009	2010	2011	2012
D-arvo	68,7	68,6	68,1	68,3	675	665	680
Syönti-indeksi	102	104	104	106	105	103	105
D-arvo yli 680 %-osuus				51	45	36	



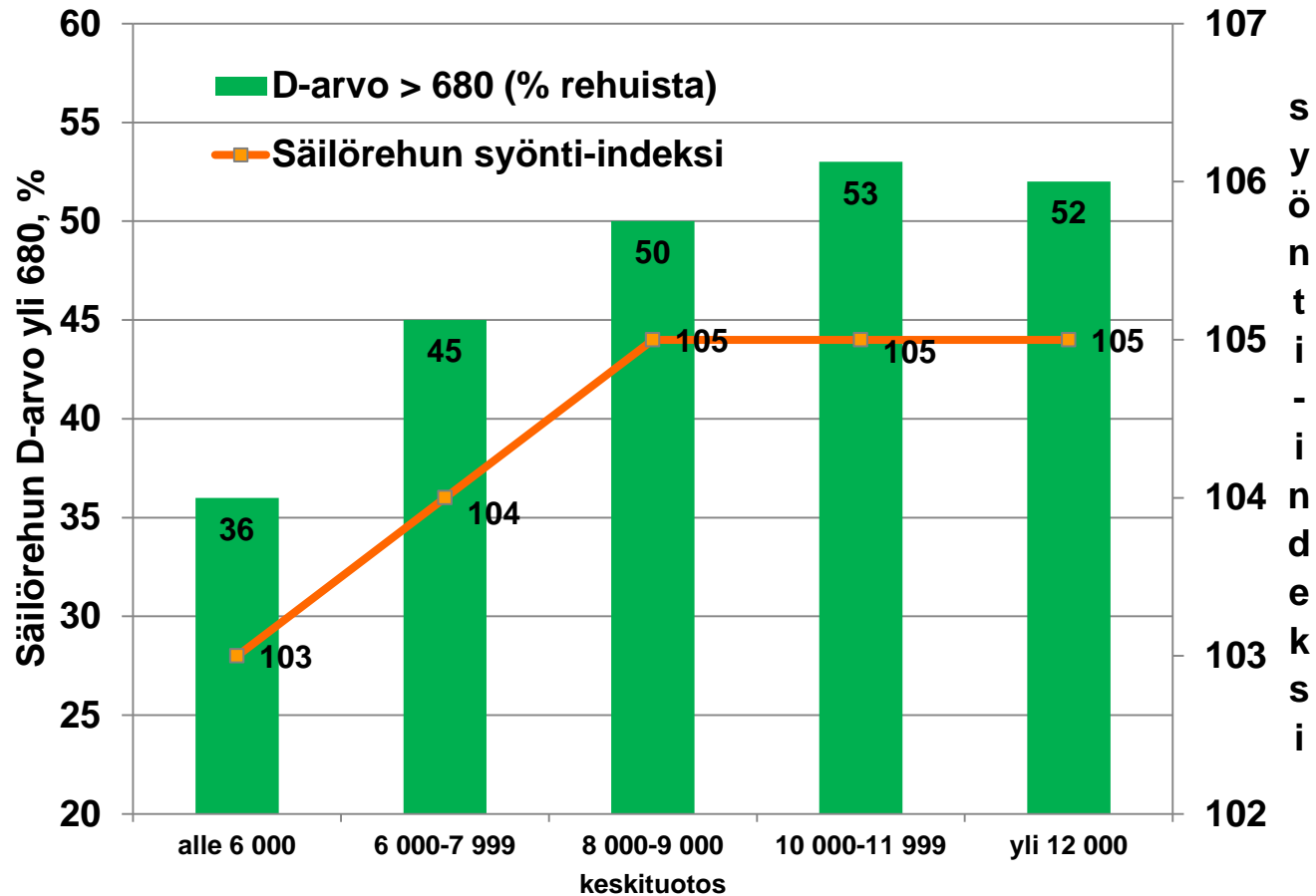


Säilörehun laatu kääntyi nousuun!



Nurmisäilörehun D-arvo	Alle 6000	6 – 8 000	8- 10000	10- 12000	Yli 12 000
vuosi 2010	669	672	676	679	686
vuosi 2011	654	660	665	671	675
Vuosi 2012	662	674	678	681	682
Säilörehun syönti-indeksi					
vuosi 2010	106	105	106	106	106
vuosi 2011	102	103	103	104	104
Vuosi 2012	103	104	105	105	105

Säilörehun laatu tuotosluokittain

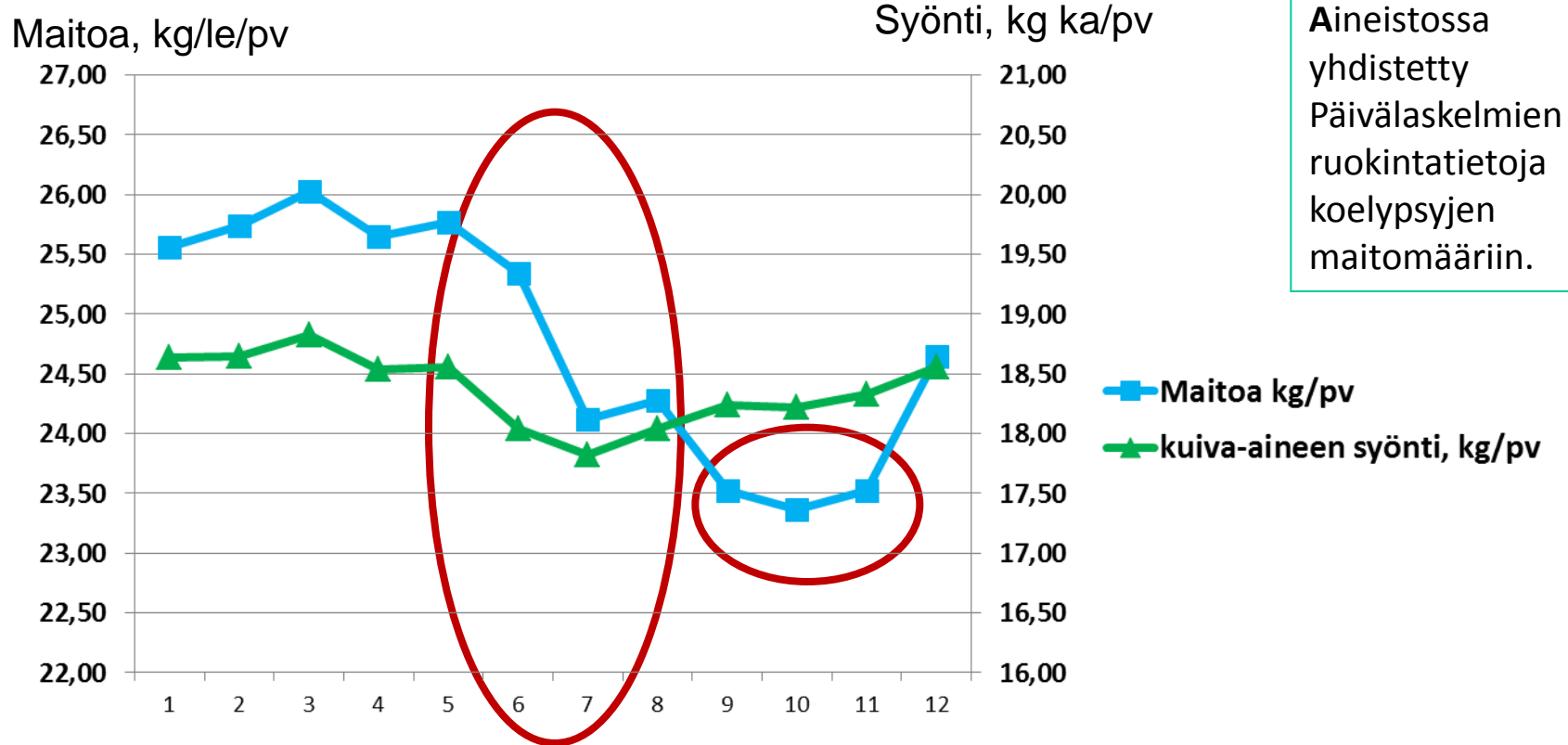


Typen, fosforin ja energian hyväksikäyttö-%, v. 2012

	Alle 6000 kg	6000-7999 kg	8000-9999 kg	10000-11999 kg	Yli 12 000 kg	ka
N	24	26	26,5	27	30	26,5
P	25	26	27	28	32,5	27,2
OIV g/valk-g	1,74	1,65	1,61	1,57	1,42	1,6
ME MJ/kg EKM	5,97	5,76	5,7	5,63	5,36	5,7

Sekä typen että fosforin hyväksikäyttö on parantunut vuodesta 2011 noin 2 %-yksiköllä.

Maitotuotos ja syönti kuukausittain v. 2012





Kiitos!